

# 2008

VIÐBRAGÐSÁÆTLUN  
ALMANNAVARNA

## Heimsfaraldur inflúensu Landsáætlun



Sóttvarnalæknir  
Ríkislögreglustjórinn

**Viðbragðsáætlun vegna heimsfaraldurs inflúensu.**

**Unnin af almannavarnadeild ríkislögreglustjórans og sóttvarnalækni að ósk ríkisstjórnar Íslands.**

**Ritstjórn:**

**Guðrún Sigmundsdóttir**  
sóttvarnalækni

**Íris Marelsdóttir, ritstjóri**  
almannavarnadeild ríkislögreglustjórans

**Rögnvaldur Ólafsson**  
almannavarnadeild ríkislögreglustjórans

**Sigríður Sigurðardóttir**  
Línuhönnun

**Þórólfur Guðnason**  
sóttvarnalækni

## Efnisyfirlit

1.	Inngangur .....	4
2.	Saga og markmið .....	5
2.1.	Saga heimsfaraldra inflúensu .....	5
2.2.	Ákvörðun ríkisstjórnar Íslands .....	5
2.2.1.	Skipan efnahagsnefndar .....	6
2.2.2.	Markmið viðbragðsáætlunar .....	6
3.	Skammstafanir og orðskýringar .....	7
3.1.	Skammstafanir .....	7
3.2.	Orðskýringar .....	8
3.2.1	Háskastig almannavarna og WHO .....	8
3.2.2	Sóttvarnaráðstafanir .....	10
4.	Virkjun áætlunar og boðun .....	11
4.1.	Virkjun .....	11
4.2.	Boðun .....	11
5.	Stjórnkerfi .....	12
5.1	Ríkisstjórn Íslands .....	12
5.2	Sóttvarnalæknir .....	13
5.3	Ríkislögreglustjóri .....	14
5.4.	Almannavarnaráð .....	16
6.	Starfssvæði .....	20
7.	Áhættumat .....	21
8.	Verkefni viðbragðsaðila .....	25
8.1.	Verkefni og ábyrgð .....	26
8.2.	Hlutverk viðbragðsaðila .....	40
9.	Boðleiðir / Samskiptaleiðir .....	92
10.	Kort .....	93
11.	Dreifingarlisti .....	95
12.	Breytingasaga .....	96

## 1. Inngangur

Viðbragðsáætlun þessari er ætlað að segja fyrir um skipulag og stjórn aðgerða þegar til heimsfaraldurs influensu kemur. Áætlunin er unnin af almannavarnadeild ríkislögreglustjóra og sóttvarnalækni í samræmi við ákvörðun ríkistjórnarinnar frá 10. febrúar 2006.

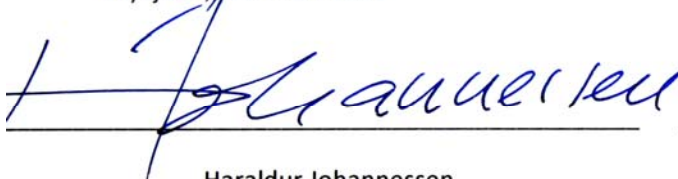
Að þessari vinnu koma einnig ýmsir aðilar sem nefndir eru í áætluninni og verkefnastjórar frá Línuhönnun hf. Áætlunin styðst við lög um almannavarnir nr. 94/1962 og sóttvarnalög nr. 19/1997 með síðari tíma breytingum. Áætlunin miðast við að atvinnulíf í landinu verði skert í ákveðinn tíma, hluti þjóðarinnar verði rúmfastur vegna veikinda og dánartíðnin verði umfram það sem búast má við í venjulegu árferði. Markmið áætlunarinnar eru að tryggja skipulögð og samræmd viðbrögð allra aðila þegar til influensufaraldurs kemur. Áætlunin er unnin í samræmi við stigskiptingu og tilmæli Alþjóðaheilbrigðismálastofnunarinnar (WHO). Ekki er um endanleg fyrirmæli að ræða og geta sóttvarnalæknir og ríkislögreglustjóri ákveðið breytta starfstilhögun með tilliti til ástands og aðstæðna hverju sinni. Sóttvarnalæknir (SVL) og almannavarnadeild ríkislögreglustjórans (AVD-RLS) bera ábyrgð á virkjun áætlunarinnar. Ofangreindir aðilar vinna saman að uppfærslum og lagfæringum áætlunarinnar og liggur frumeintak skjalsins hjá ritstjóra þess. Áætlunin skal uppfærð í heild eða að hluta eins oft og þurfa þykir. Boðunarlista hjá Neyðarlínunni vegna áætlunarinnar skal uppfæra eins oft og þörf krefur og að minnsta kosti árlega. Boðleiðir og samskipti í áætluninni skulu æfð á að minnsta kosti fimm ára fresti. Einstakir verkþættir áætlunarinnar skulu æfðir oftar. Þessi áætlun miðast við verkþáttaskipiritið: stjórnun, áætlun, bjargir framkvæmd (SÁBF), vegna aðgerða á slysavettvangi, gefið út af Almannavörnum ríkisins í samstarfi við Landlækni, Ríkislögreglustjóra, Brunamálastofnun, Slysavarnafélagið Landsbjörg og Rauða Kross Íslands.

Áætlun um heimsfaraldur influensu verður ekki dreift á pappír en verður vistuð á vefsíðu almannavarna og sóttvarnalæknis á íslensku og ensku. Eins verður hún vistuð á ensku á síðu Sóttvarnastofnunar Evrópusambandsins.

Í hverju lögregluumdæmi verður gerð svæðisáætlun vegna heimsfaraldurs influensu unnin af viðbragðsaðilum í viðkomandi umdæmi með aðstoð almannavarnadeildar og sóttvarnalæknis. Svæðisáætlanir eru byggðar á landsáætlun.

Áætlun þessi tekur þegar gildi.

Reykjavík, 28. mars 2008

  
Haraldur Johannessen  
Ríkislögreglustjóri

  
Haraldur Briem  
Sóttvarnalæknir

## 2. Saga og markmið

### 2.1. Saga heimsfaraldra inflúensu

Allt frá 16. öld hafa heimsfaraldrar inflúensu riðið yfir heiminn að minnsta kosti tvisvar til þrisvar á öld. Á 20. öldinni riðu þrjár heimsfaraldrar inflúensu yfir. Sá fyrsti geisaði 1918 og var afar mannskæður. Hann var nefndur spánka veikin en talið er að 50-100 milljón manns hafi látið lífið af hans völdum. Hinir tveir heimsfaraldrarnir riðu yfir 1957 og 1968 en ollu mun minna manntjóni. Á Íslandi gekk spánka veikin á Suð-vesturhluta landsins á tímabilinu frá október til desember 1918 en áður hafði væg sumarinflúensa gengið yfir 1918. Spánka veikin hófst í ágúst í Evrópu og Norður-Ameríku.

Talið er að um 60% Reykvíkinga hafi veikst af spánku veikinni og að allt að 500 manns látist á landinu öllu. Íslendingar geta dregið nokkurn lærdóm af reynslu þjóðarinnar frá þeim tíma. Til að hindra útbreiðslu veikinnar voru settar ferðatakmarkanir og lokað var fyrir umferð um Holtavörðuheidi og einnig yfir Mýrdalssand. Með þessu tókst að hindra að veikin bærist á Norðurland og Austurland en til Vestfjarða barst hún með skipum.

Nú eru um 40 ár frá síðasta faraldri og því má búast við heimsfaraldri á næstu árum. Við þetta bætist að skæð inflúensa af A stofni (H5N1) hefur breiðst út í fuglum undanfarin 10 ár og í stöku tilfellum borist í menn með alvarlegum afleiðingum. Með stökkbreytingu eða ákveðinni uppstokkun erfðaefnis gæti þessi veira borist með virkum hætti á milli manna og þannig myndað nýjan inflúensustofn sem valdið gæti nýjum heimsfaraldri.

### 2.2. Ákvörðun ríkisstjórnar Íslands

Þann 7. október 2005 samþykkti ríkisstjórn Íslands tillögur frá heilbrigðis- og tryggingarmálaráðherra og dóms- og kirkjumálaráðherra um viðbrögð og aðgerðir vegna heimsfaraldurs inflúensu. Samkvæmt samþykkt ríkisstjórnarinnar skal fylgjast náið með þróun áhættumats og viðbúnaðar í öðrum löndum, hjá Sóttvarnastofnun Evrópusambandsins (ECDC) og hjá WHO og laga viðbúnaðaráætlanir hér á landi, eftir atvikum, að þeim. Það hlutverk er fyrst og fremst í höndum SVL, AVD - RLS og Heilbrigðisráðuneytisins. Þann 10 febrúar 2006 ákvað ríkisstjórnin að fela sóttvarnalækni (SVL) og ríkislögreglustjóra (RLS) gerð viðbragðsáætlunar.

Myndaður var stýrihópur sem skilgreindi verkefnið, skipaði verkefnastjórn og setti verkefninu viðeigandi tímamörk. Í stýrihóp sitja: Haraldur Briem, Haraldur Johannessen, Sigríður Björk Guðjónsdóttir, Jón F. Bjartmarz, Þórólfur Guðnason, Guðrún Sigmundsdóttir, Víðir Reynisson og Íris Marelsdóttir. Í upphafi verkefnis sátu einnig í stýrihópi: Þórir Oddsson, Björn Halldórsson og Gyða Árný Helgadóttir. Í verkefnastjórn sitja: Guðrún Sigmundsdóttir, Íris Marelsdóttir, Rögnvaldur Ólafsson, Sigríður Sigurðardóttir og Þórólfur Guðnason. Í upphafi var Ríkharður Kristjánsson einnig í verkefnastjórn.

Verkefnastjórn skipaði vinnuhópa með fulltrúum stofnana, samtaka og félaga sem málið varðar undir yfirumsjón stýrihóps. Vinnuhópar voru að störfum allt árið 2007, greindu stöðu mála á sínu sviði og

gerðu áætlanir byggða á áhættumatinu sem fram kemur í kafla 7. Þessi viðbragðsáætlun byggir á þeim skýrslum og verkefnablöðum sem hóparnir skiluðu til verkefnastjórnar.

Samkvæmt almannavarnalögum nr. 94/1962, segir að ríkislögreglustjóri stýri starfsemi almannavarna i umboði dómsmálaráðherra að höfðu samráði við almannavarnaráð. Í lögum um sóttvarnir nr 19 frá 1997 segir að sóttvarnalæknir sé ábyrgur fyrir sóttvörnum í landinu og fari með framkvæmd þeirra. Sóttvarnalæknir heldur skrá yfir farsóttir, svokallaða farsóttaskrá. Í lögum nr. 41/2007 segir að landlæknir skuli veita ráðgjöf og hafa faglegt eftirlit með heilbrigðisþjónustu og einnig segir þar að landlæknir skuli halda skrá á landsvísu um sjúkdóma og slys, starfsemi og árangur heilbrigðisþjónustunnar.

### 2.2.1. Skipan efnahagsnefndar

Starfshópur sérfræðinga var skipaður af forsætisráðherra þann 17. október 2005 til að kanna efnahagsleg áhrif heimsfaraldurs inflúensu. Í starfshópnum sátu Þorsteinn Geirsson, ráðuneytisstjóri í dóms- og kirkjumálaráðuneyti, Benedikt Valsson, fjármálaráðuneyti Jóhann Benediktsson, sýslumaður á Keflavíkurflugvelli, Hrönn Ottósdóttir frá heilbrigðis- og tryggingamálaráðuneytinu og Fjóla Agnarsdóttir frá forsætisráðuneyti sem jafnframt var formaður hópsins. Að auki starfaði Gylfi Zoëga, prófessor við viðskipta- og hagfræðideild Háskóla Íslands með starfshópnum. Starfshópurinn skilaði skýrslu í september 2006 og má finna hana á vef forsætisráðuneytisins. Viðbragðsáætlun vegna heimsfaraldurs inflúensu byggir að hluta á niðurstöðum starfshópsins.

### 2.2.2. Markmið viðbragðsáætlunar

Viðbragðsáætlun vegna heimsfaraldurs inflúensu miðar að því að lágmarka áhrif inflúensufaraldurs hér á landi með því að:

- Að hindra að faraldur berist til landsins sé þess nokkur kostur.  
Ábyrgð: Almannavarnadeild ríkislögreglustjóra (AVD-RLS )  
og sóttvarnalæknir (SVL)
- Draga úr útbreiðslu faraldurs og lágmarka smithættu.  
Ábyrgð: SVL og AVD-RLS
- Styrkja nauðsynlega starfsemi og treysta innviði samfélagsins. Beita samhæfðum vinnubrögðum og tryggja upplýsingaflæði til allra sem sinna nauðsynlegri starfsemi.  
Ábyrgð: SVL og AVD-RLS.
- Upplýsa almenning og veita nauðsynlega fræðslu.  
Ábyrgð: SVL og AVD-RLS.
- Lækna og líkna sjúkum.  
Ábyrgð: SVL í samvinnu við sjúkrastofnanir og sóttvarnalækna umdæma og svæða.
- Sinna skráningu og eftirliti á meðan faraldur gengur yfir.  
Ábyrgð: SVL, landlæknisembættið (LL) og AVD-RLS.

## 3. Skammstafanir og orðskýringar

### 3.1. Skammstafanir

AR	Sýkingartíðni
AST	Aðgerðastjórn/-stjóri
AVD	Almannavarnadeild
AVN, Av-nefnd	Almannavarnanefnd
CFR	Dánarhlutfall sjúkdóms
ECDC	Sóttvarnastofnun Evrópusambandsins
FSA	Fjóðungssjúkrahúsið á Akureyri
FSA	Sjúkrahúsið á Akureyri
HBR	Heilbrigðisráðuneyti
LL	Landlæknisembættið
LSH	Landspítali
MAST	Matvælastofnun
RKÍ	Rauði kross Íslands
RLS	Ríkislögreglustjórinn
RÚV	Ríkisútvarpið
SÁBF	Stjórnun-Áætlun-Bjargir-Framkvæmd, fjórir megin verkþættir verkþáttaskipuritsins
SST	Samhæfingarstöðin, Skógarhlíð
SSUS	Stjórnskipuð samstarfsnefnd um sóttvarnir
SVL	Sóttvarnalæknir
UMH	Upplýsingamiðstöð heilsugæslunnar
UST	Umhverfisstofnun
VST	Vettvangsstjórn
WHO	Alþjóðaheilbrigðismálastofnunin

## 3.2. Orðskýringar

### 3.2.1 Háskastig almannavarna og WHO

Háskastig viðbragðsáætlana skilgreina alvarleika og umfang þeirrar hættu sem steðjar að. Áætlunum Almannaavarna er skipt í þrjú stig: Óvissustig, háskastig og neyðarstig. Í áætlunum WHO er gert ráð fyrir þremur skeiðum í heimsfaraldri það er, skeið á milli heimsfaraldra, viðvörðunarskeiði og skeiði heimsfaraldurs. Innan hvers skeiðs eru skilgreind mismunandi stig og eru þau sex talsins. Þessi skeið hafa verið aðlöguð að stigum íslenska almannavarnakerfisins.

#### Háskastig WHO

##### Skeið milli heimsfaraldra

**Stig 1.** Enginn nýr inflúensustofn hefur greinst í mönnum.

- **Markmið aðgerða.** Styrkja viðbúnað við heimsfaraldri inflúensu.

**Stig 2.** Enginn nýr stofn inflúensuveiru hefur greinst í mönnum. Stofn inflúensuveiru geisar í fuglum og talinn geta ógnað mönnum.

- **Markmið aðgerða.** Lágmarka hættu á smiti, uppgötva og tilkynna slík smit án tafar.

##### Viðvörðunarskeið

**Stig 3.** Nýr stofn inflúensuveiru hefur greinst í mönnum en ekki er vitað til þess að hann berist manna á milli nema í undantekningartilfellum og þá við mjög náið samband manna.

**Markmið aðgerða.** Tryggja hraða greiningu á nýjum stofni veirunnar. Greina tilfelli fljótt og tilkynna þau án tafar. Hröð viðbrögð við fleiri tilfellum.

**Stig 4.** Litlar hópsýkingar brjótast út hjá mönnum á takmörkuðu svæði af völdum nýs stofns inflúensu en hann virðist ekki hafa lagað sig vel að mönnum.

**Markmið aðgerða.** Halda nýjum stofni innan afmarkaðs svæðis/uppsprettu eða seinka útbreiðslu og vinna tíma til að bregðast við (bóluefni ofl.).

**Stig 5.** Umtalsverðar hópsýkingar brjótast út hjá mönnum en þær eru enn staðbundnar.

Vísbendingar eru um að veiran hafi í vaxandi mæli aðlagast mönnum, þó ekki í þeim mæli að umtalsverð hætta sé á heimsfaraldri.

**Markmið aðgerða.** Hámarksáhersla er lögð á að koma í veg fyrir eða seinka útbreiðslu og, ef mögulegt, afstýra heimsfaraldri og vinna tíma til að hrinda í framkvæmd sóttvarnaráðstöfunum.

##### Skeið heimsfaraldurs

**Stig 6.** Heimsfaraldur: Vaxandi og viðvarandi útbreiðsla smits á meðal manna.

**Markmið aðgerða.** Draga úr afleiðingum heimsfaraldurs eins og unnt er.

## Háskastig almannavarnakerfisins á Íslandi

### Óvissustig

#### Athuganir, mælingar, hættumat / Samsvarar 3. stigi WHO.

##### Skilgreining:

Nýr undirflokkur inflúensuveiru greinist í mönnum en sýking milli manna er ekki þekkt nema í undantekningartilfellum og þá við mjög náið samband.

##### Ráðstafanir:

1. Samráð / samstarf er við mikilvæg erlend samtök og stofnanir.
2. Samráð / samstarf milli innlendra stofnana, samtaka, fyrirtækja og félaga.
3. Skráning upplýsinga um staði þar sem sýking (H5N1? – önnur sýking ?) hefur komið upp.
4. Athugun á birgðastöðu matar, lyfja og annarrar nauðsynjavöru.
5. Athugun á boðleiðum, fjarskiptum og fleiru þess háttar.
6. Æfingar, almannavarnaæfing, minni æfingar innan stofnana og / eða hjá aðilum, sem hafa sameiginleg verkefni.

### Hættustig

#### Viðbúnaður vegna hættu / Samsvarar 4. og 5. stigi WHO.

##### Skilgreining:

1. Enginn staðfest sýking hérlendis.
2. Litlar hópsýkingar af völdum nýs undirflokks inflúensuveirunnar brjótast út hjá mönnum á takmörkuðu svæði en veiran virðist ekki hafa lagað sig vel að mönnum.
3. Umtalsverðar hópsýkingar brjótast út hjá mönnum en þær eru enn staðbundnar. Vísbendingar eru um að veiran aðlagist mönnum í vaxandi mæli en þó ekki þannig að umtalsverð hætta sé á heimsfaraldri.

##### Ráðstafanir:

1. Ráðstafanir gerðar til að koma í veg fyrir að sýktir einstaklingar komi til Íslands.
2. Komi fólk frá sýktum svæðum til Íslands fer fyrsta læknisrannsókn fram í flughöfnum (Keflavík) og höfnum.
3. Söfnun og úrvinnsla faraldursfræðilegra upplýsinga.
4. Hugsanlega loka einhverjum höfnum / flugvöllum.
5. Heimasóttkví hugsanlega beitt gegn þeim sem eru einkennalausir en gætu hafa smitast.
6. Skip hugsanlega sett í sóttkví.
7. Skipulögð dreifing / taka fyrirbyggjandi inflúensulyfja meðal áhættuhópa íhuguð.
8. Athuga með heimköllum Íslendinga frá svæðum þar sem hópsýkingar af völdum nýs stofns inflúensu hafa brotist út.

## Neyðarstig

### Neyðaraðgerðir vegna atburða / Samsvarar 6. stigi WHO

#### Skilgreining;

1. Stofn inflúensuveirunnar hefur fundist í einum eða fleiri einstaklingum hérlandis eða heimsfaraldri hefur verið lýst yfir. Vaxandi og viðvarandi útbreiðsla smits meðal manna.

#### Ráðstafanir:

1. Viðbragðskerfi að fullu virkjað.
2. Samkomubann, lokun skóla o.fl.
3. Útskrift sjúklinga af sjúkrahúsum.
4. Skipulögð dreifing / taka fyrirbyggjandi inflúensulyfja meðal áhættuhópa.

### 3.2.2 Sóttvarnaráðstafanir

#### Samkomubann

Í samkomubanni felst að fjöldasamkomur eru óheimilar s.s fundarhöld, skólastarf, skemmtanir á borð við dansleiki, leiksýningar og kirkjuathafnir á borð við messur. Samkomubann er sett samkvæmt nánari fyrirmælum sóttvarnalæknis. Samkvæmt sóttvarnalögum er það heilbrigðisráðherra sem kveður á um samkomubann samkvæmt tillögu sóttvarnalæknis (sbr. 12. gr. laga nr. 19/1997). Almannaþing Almannavarnadeild ríkislögreglustjóra sér um framkvæmd samkomubanns í samvinnu við Dómsmálaráðuneyti og lögreglustjóra. Þegar ekki eru lengur forsendur fyrir samkomubanni er það heilbrigðisráðherra sem afléttir samkomubanni samkvæmt tillögu sóttvarnalæknis.

#### Takmarkanir á ferðafrelsi

Ráðherra er heimilt að fenginni tillögu sóttvarnalæknis að takmarka ferðafrelsi manna með því að grípa til afkvíunar byggðarlaga og landsins alls og einangrunar sýktra manna, sbr 12. gr. sóttvarnalaga nr. 19/1997. Sóttvarnalæknir gefur fyrirmæli um nánari tilhögun takmarkana á ferðafrelsi. Almannaþing Almannavarnadeild sér um framkvæmd þessara ráðstafana í samvinnu við Dómsmálaráðuneyti og lögreglustjóra.

## 4. Virkjun áætlunar og boðun

### 4.1. Virkjun

Sóttvarnalæknir og heilbrigðisráðherra bera ábyrgð á sóttvörnum og mæla fyrir um sóttvarnarráðstafanir. Þannig geta sóttvarnaryfirvöld samkvæmt 12. grein sóttvarnalaga fyrirskipað skimun á landamærastöðvum, úrskurðað fólk í sóttkví þar á meðal heimasóttkví, fyrirskipað samkomubann, afkvíun landsins í heild og innanlands í sóttvarnarsvæði.

Slíkar sóttvarnaráðstafanir eru þess eðlis að ólíklegt er að til þeirra verði gripið án samráðs ráðherra í ríkisstjórn vegna þess að þær varða allt svið samfélagsins. Þær eru:

- Fyrirmæli um samkomubann, lokun skóla og annarra samkomustaða.
- Fækkun landamærastöðva þar sem sett verður upp sóttvarnaskimun.
- Afkvíun alls landsins með lokun landamæra.
- Afkvíun landshluta með lokun á milli sóttvarnumdæma.
- Ákvörðun um að aflétta ofangreindum ráðstöfunum.

Sóttvarnalæknir ber ábyrgð á virkjun áætlunarinnar að höfðu samráði við heilbrigðisráðherra. Þegar ákvörðun um virkjun hefur verið tekin eru viðbragðsaðilar boðaðir og upplýstir um háskastig. Almanna- og varnardeild ríkislögreglustjóra og sóttvarnalæknir bera sameiginlega ábyrgð á boðun.

### 4.2. Boðun

Sóttvarnalæknir upplýsir og boðar sóttvarnalækna umdæma og svæða, faglega yfirmenn sjúkrastofnana, dreifingaraðila lyfja og hjúkrunarvara, Umhverfisstofnun, Matvælastofnun og æðstu stjórn landsins. Nefndir aðilar halda boðun áfram samkvæmt fyrirbyggjandi boðunarskrám í eigin vörslu.

Almanna- og varnardeild ríkislögreglustjóra boðar og upplýsir lögreglustjóra, Samband íslenskra sveitarfélaga, slökkvilið, Vegagerðina, Samtök atvinnulífsins, ASÍ og önnur samtök launafólks, Rauða krossinn, Slysavarnafélagið Landsbjörgu, Fangelsismálastofnun, Biskupsstofu, yfirmenn kirkjugarða, útfararþjónustur og fleiri aðila nefnda í þessari áætlun. Nefndir aðilar halda boðun áfram samkvæmt fyrirbyggjandi boðunarskrám í eigin vörslu.

## 5. Stjórnkerfi

### 5.1 Ríkisstjórn Íslands

Frumskylda ríkisvaldsins er að stuðla að öryggi og heilbrigði borgaranna. Til þess að svo megi verða er nauðsynlegt að tryggja öryggi ríkisins og heildarhagsmuni samfélagsins. Nauðsynlegt er að forgangsraða verkefnum hins opinbera og verja innri stoðir samfélagsins til þess að viðhalda nauðsynlegustu starfsemi. Forgangsröðun fyrirbyggjandi sóttvarnaráðstafana þarf að taka tillit til þessara þátta þannig að þeir starfsmenn sem halda uppi heilbrigðiskerfinu, annast neyðarþjónustu og öryggis ríkisins og þeir sem halda gangandi innri stoðum samfélagsins séu sérstaklega varðir.

Til þess að tryggð sé markviss ákvarðanataka er nauðsynlegt að fyrir hendi sé almannavarnaáætlun um viðbúnað þar sem fyrirfram er skipulagt hvaða ráðstafanir eru bornar undir ríkisstjórn til ákvörðunar og áætlunin sé fyrirfram samþykkt af ríkisstjórninni.

Viðbúnaður vegna heimsfaraldurs inflúensu er ólíkur því sem gerist vegna hefðbundinna náttúruhamfara eða stórslysa. Slíkir atburðir eru bundnir við landssvæði og afmarkaðir í tíma þar sem hefðbundnir viðbragðsaðilar bregðast við. Heimsfaraldur getur hins vegar breiðst um allan heiminn á nokkrum mánuðum eða árum og þá líklega í bylgjum. Viðbúnaður er ólíkur að því leyti að um er að ræða aðgerðir og ákvarðanir heilbrigðisyfirvalda sem almannavarnakerfið styður við. Áhrifa heimsfaraldurs mun gæta á allt samfélagið og ef um mjög skæða sótt er að ræða mun hún lama hið daglega heilbrigðiskerfi og hafa víðtæk áhrif á stofnanir ríkisins og allar innri stoðir samfélagsins, rekstur þess og efnahagslíf landsins.

Öll ráðuneyti og stofnanir þurfa að útbúa eigin viðbragðsáætlun sem miða að því að tryggja öryggi og heilsu starfsmanna og tryggja að hægt verði að viðhalda mikilvægri starfsemi meðan á heimsfaraldri stendur. Þær forsendur sem lagðar eru til grundvallar við áætlunargerðina eru að heimsfaraldur gangi yfir landið á um 12 vikum og gengið út frá því að allt að 50% starfsmanna mæti ekki til vinnu á meðan ástandið varir.

Skæður heimsfaraldur inflúensu á Íslandi getur haft það mikil áhrif að hann skapi neyðarástand innanlands. Því er mikilvægt að virkja almannavarnakerfi landsins í sinni víðustu mynd til þess að lágmarka skaða og fyrirbyggja að þjóðfélagið lamist.

Ríkisstjórnin verður að vera vel upplýst um stöðu mála á hverri stundu og þess bær að taka mikilvægar ákvarðanir með skjótum hætti þegar á þarf að halda. Stjórnvöld þurfa að geta brugðist við miklum starfsmannaskorti sem getur lamað mikilvæga starfsemi og dreifingu nauðsynja. Því er mikilvægt að stjórnvöld ákveði forgangsröðun á mikilvægri starfsemi og nauðsynlegasta starfskrafti fyrirfram. Stjórnvöld þurfa þannig að forgangsraða hvaða starfsemi sé mikilvægust til þess að halda samfélaginu gangandi og mæla fyrir um tímabundna niðurlagningu starfsemi sem ekki er eins brýn. Þá þurfa stjórnvöld að styðja opinberar sóttvarnaráðstafanir sem miða að því að draga úr tíðni sýkinga og hefta útbreiðslu farsóttar.

Vinna þarf gegn skelfingu í samfélaginu og öðrum slíkum afleiðingum. Rétt tímasett og vel undirbúin upplýsingamiðlun til almennings er mikilvæg til þess að miðla réttum upplýsingum og vinna gegn hræðslu í samfélaginu. Brýnt er að ríkisstjórnin tali einni röddu og að upplýsingamiðlun til fjölmiðla

sé samræmd. Tryggja þarf að upplýsingar séu settar fram á réttum tíma, séu skýrar og settar fram með samræmdum hætti þannig að almenningur fái réttar leiðbeiningar um hvernig hann geti tekið þátt í eigin sóttvarnarráðstöfunum. Þá er brýnt að send séu skýr skilaboð með það að markmiði að telja kjark í þjóðina.

Ísland hefur einnig alþjóðlegar skyldur sem aðili að Alþjóða heilbrigðismálastofnuninni (WHO) og öðru alþjóðasamstarfi. Heilbrigðisráðuneytið og sóttvarnarlæknir annast samskipti og samhæfingu á þessu sviði gagnvart WHO og bera ábyrgð á að Ísland uppfylli alþjóðlega skyldu í samræmi við reglugerðir WHO.

### Ríkisstjórnarákvarðanir

Heilbrigðismál og sóttvarnaráðstafanir falla undir heilbrigðisráðuneytið. Opinberar sóttvarnaráðstafanir sem miða að því að draga úr heilsutjóni eru á ábyrgð sóttvarnalæknis fyrir hönd heilbrigðisráðherra. Ef kemur til heimsfaraldurs munu sóttvarnaráðstafanir hafa víðtæk áhrif á allt samfélagið og brýnt að öll ráðuneyti komi að málum til þess að hrinda slíkum ráðstöfunum í framkvæmd. Allar sóttvarnaráðstafanir koma inn á verksvið dómsmálaráðuneytis vegna löggæslu og almannavarna, samgönguráðuneytis vegna samgöngumála og utanríkisráðuneytis vegna afleiðinga í milliríkjasamskiptum. Stjórnvöld standa frammi fyrir því að taka mjög stórar og afdrifaríkar ákvarðanir sem varða almannahagsmuni og geta haft miklar samfélagslegar afleiðingar. Því er brýnt að ríkisstjórnin standi sameinuð í meiri háttar ákvarðanatöku og að tryggt sé að öll ráðuneyti fylgi eftir slíkum ákvörðunum.

Taka þarf ákvarðanir eins og um lokun landsins sem lið í að hindra að sóttin berist til landsins og afkvíun landsins í sóttvarnarumdæmi til að hefta útbreiðslu hennar innan landsins. Setja þarf nauðsynlegar reglugerðir til að fylgja eftir ráðstöfunum bæði hvað varðar stofnanir ríkisins og einkafyrirtæki sem annast þjóðfélagslega mikilvæga starfsemi. Auk þess þarf að taka efnahagslegar ákvarðanir til þess að tryggja nauðsynlega birgðasöfnun og til þess að minnka efnahagslegan skaða.

### Hagvarnarráð

Forsætisráðherra skipar hagvarnarráð og í því eiga sæti ráðuneytisstjórar ráðuneytanna. Formaður ráðsins er ráðuneytisstjóri forsætisráðuneytisins eða staðgengill hans og framkvæmdastjóri ráðsins er ráðuneytisstjóri dómsmálaráðuneytisins. Verkefni ráðsins er að vera ríkisstjórninni til ráðuneytis um hagvarnir og er ríkisstjórninni heimilt að leita álits hagvarnarráðs á þáttum er snerta hollustu, heilbrigðis-, stjórnsýslu-, og fræðsluviðbúnað vegna yfirvofandi hættu. Hagvarnarráði ber að gera ráðstafanir til þess að í ráðuneytum og stofnunum ríkis og sveitarfélaga, eftir því sem við á, sé gerð áætlun um eftirlit og viðbrögð á hættutímum. Einnig að safna saman upplýsingum um þörf fyrir birgðir nauðsynja til að tryggja lífsafkomu þjóðarinnar á hættutímum. Hagvarnarráð getur hvenær sem er gert tillögur til ríkisstjórnarinnar um aðgerðir eða ákvarðanir til að tryggja þau atriði sem lýst er hér að ofan. (sjá lög um almannavarnir nr. 94/1962 ).

## 5.2 Sóttvarnalæknir

Við embætti landlæknis starfar sóttvarnalæknir sem ber ábyrgð á sóttvörnum í landinu samkvæmt lögum nr. 19/1997 undir yfirstjórn ráðherra. Hann skipuleggur og samræmir sóttvarnir og ónæmisaðgerðir um land allt, m.a. með útgáfu leiðbeininga um viðbrögð við farsóttum.

Ef tilkynningar til sóttvarnalæknis um smitsjúkdóma benda til að farsótt sé yfirvofandi skal hann þegar í stað gera heilbrigðisráðherra viðvart. Ráðherra ákveður að tillögu sóttvarnaráðs hvort grípa skuli til opinberra sóttvarnaráðstafana, svo sem ónæmisaðgerða, einangrunar smitaðra, sóttthreinsunar, afkvíunar byggðarlaga eða landsins alls, lokunar skóla eða samkomubanns. Sóttvarnalæknir getur beitt slíkum vörnum til bráðabirgða án þess að leita heimildar fyrirfram ef hann telur að hvers konar töf sé hættuleg, en gera skal hann ráðherra jafnskjótt kunnar ráðstafanir sínar.

### **Sóttvarnalæknar umdæma og svæða**

Samkvæmt ákvörðun heilbrigðis- og tryggingamálaráðherra (reglugerð nr. 834/2007) er Íslandi skipt upp í átta sóttvarnaumdæmi. Ráðherra tilnefnir yfirlækna heilsugæslustöðva samkvæmt tillögu sóttvarnalæknis sem skulu vera ábyrgir fyrir sóttvörnum í sínu sóttvarnaumdæmi undir stjórn sóttvarnalæknis og nefnast þeir sóttvarnalæknar umdæma. Einungis einn yfirlæknir er tilnefndur sóttvarnalæknir hvers umdæmis og ber hann ábyrgð á framkvæmd sóttvarna í umdæminu í samvinnu við lögreglustjóra umdæmisins.

Heilbrigðisráðherra er heimilt samkvæmt reglugerð nr. 834/2007 að tilnefna fleiri en einn yfirlækni í hverju sóttvarnaumdæmi til að sinna sóttvörnum í samvinnu við lögreglustjóra svæða og nefnast þeir sóttvarnalæknar svæða. Þetta er gert til samræmis við lögregluumdæmi landsins sem eru 15 talsins. Sóttvarnalæknar njóta aðstoðar lögreglufirvalda við framkvæmd sóttvarna.

### **Stjórnskipuð samstarfsnefnd um sóttvarnir**

Heilbrigðismálaráðherra skipar í samstarfsnefnd um sóttvarnir (SSUS), en nefndin aflar nauðsynlegra gagna og hefur yfirumsjón með nauðsynlegum aðgerðum til að meta og uppræta smithættu eða hættu sem stafar af dýrum, matvælum, starfsemi, vatni, skolplögnum, loftræstingu eða öðru í umhverfinu sem getur dreift smitnæmum sjúkdómsvöldum, eiturefnum eða geislavirkum efnum sem ógna heilsu manna. Í nefndinni sitja sóttvarnalæknir, fulltrúar Matvælastofnunar (MAST), Geislavarna ríkisins og Umhverfisstofnunar (UST). Nefndinni er heimill aðgangur að nauðsynlegum gögnum og öllum stöðum sem hún telur nauðsynlegt að skoða og getur fengið til þess aðstoð lögreglu ef með þarf. Nefndin gefur þeim sem hafa eftirlit með dýrum, matvælum og umhverfi fyrirmæli um að grípa án tafar til nauðsynlegra aðgerða til að uppræta hættu af völdum smits, eiturefna eða geislavirkra efna.

### **Sóttvarnaráð**

Heilbrigðisráðherranna skipar sjö manna ráð, sóttvarnarráð, til fjögurra ára í senn. Þar eiga sæti sérfræðingar á ýmsum sviðum smitsjúkdóma, faraldsfræðingur, heilsugæslulæknir og hjúkrunarfræðingur með sérþekkingu á sviði sóttvarna. Ráðherra skipar formann ráðsins. Sóttvarnaráð mótast stefnu í forvörnum og er heilbrigðisyfirvöldum til ráðgjafar um aðgerðir til varnar útbreiðslu smitsjúkdóma. Ráðið hefur aðsetur hjá landlæknisembættinu og er sóttvarnalæknir ritari ráðsins.

## **5.3 Ríkislögreglustjóri**

Embætti ríkislögreglustjórans var stofnað 1. júlí 1997 og fer það með málefni lögreglunnar í umboði dómsmálaráðherra. Almannaþing ríkisins sem áður höfðu með höndum heildarsamræmingu, skipulag og æfingar varðandi almannaþingir í landinu voru lagðar niður á vordögum 2003 og í staðinn var stofnuð almannaþingadeild innan embættis ríkislögreglustjóra. Hlutverk deildarinnar er

samkvæmt lögum að skipuleggja og framkvæma ráðstafanir sem miða að því að koma í veg fyrir að almenningur verði fyrir eigna- eða líkamstjóni af völdum náttúruhamfara eða af annarri vá. Einnig er það hlutverk deildarinnar að stuðla að, fylgjast með og samræma ráðstafanir sem draga úr skaða. Í þessu felst meðal annars að samhæfa gerð almannavarnaáætlana sveitarfélaga og stofnana og hafa eftirlit með endurskoðun og viðhaldi þeirra. Lögreglustjórar fara með stjórn almannavarna, hver í sínu umdæmi og starfa með almannavarnanefndum. Innan embættis ríkislögreglustjóra starfar alþjóðadeild sem hefur hún það hlutverk í þessari áætlun að fylgjast með ástandi mála í alþjóðasamfélaginu og miðla upplýsingum til almannavarnadeildar. Fjarskiptamiðstöð lögreglunnar starfar undir stjórn ríkislögreglustjóra og í almannavarnaástandi koma starfsmenn þeirrar deildar meðal annarra að mönnun Samhæfingarstöðvarinnar.

### Samhæfingarstöðin

Samhæfingarstöðin (SST) er stjórnstöð sérstakra aðgerða. Stöðin er staðsett í Björgunarmiðstöðinni að Skógarhlíð 14, Reykjavík. Samhæfingarstöðin er virkjuð að fullu þegar neyðarstigi hefur verið lýst yfir og eftir það fer samræming og stjórnun aðgerða fram í stöðinni. Á hættustigi hefst undirbúningur vegna virkjunar og er þá hluti áhafnar að störfum í stöðinni. Samhæfingarstöðin skipuleggur stuðning við sóttvarnarumdæmin og útvegar bjargir utan þeirra samkvæmt beiðni hverju sinni. Flutningi birgða er stjórnað frá stöðinni og úrvinnsla skráningar er á ábyrgð stöðvarinnar. Samhæfingarstöðin ber ábyrgð á heildarsamræmingu aðgerða og heldur uppi virku sambandi við höfuðstöðvar allra viðbragðsaðila og þær ríkisstofnanir/heilbrigðisstofnanir sem veita aðstoð. Áhöfn samhæfingarstöðvar í inflúensufaraldri er skipuð fulltrúum viðbragðsaðila og ber almannavarnadeild ríkislögreglustjóra ábyrgð á þjálfun áhafnar og skipun hennar í samvinnu við sóttvarnalækni. Mynd 5.1 og mynd 5.2.

### Lögreglustjórar

Samkvæmt 8. grein almannavarnalaga nr. 94/1962 er það hlutverk lögreglustjóra að fara með stjórn almannavarna, hver í sínu umdæmi og skulu þeir starfa með almannavarnanefndum sem sveitarstjórnir skipa. Áætlun vegna heimsfaraldurs inflúensu byggir á lögum um almannavarnir og lögum um sóttvarnir. Í faraldri er lögreglu skylt að framfylgja ákvörðunum sóttvarnalækis og er gert ráð fyrir náinni samvinnu sóttvarnalækna umdæma og svæða og lögreglustjóra innan sóttvarnarumdæma. Lögreglustjórar eru tengiliðir við almannavarnadeild ríkislögreglustjórans og vinna náið með samhæfingarstöð á hættu- og neyðarstigi faraldurs.

### Almannavarnanefndir

Í hverju sveitarfélagi starfar almannavarnanefnd sem sveitarstjórnir skipa. Í almannavarnanefnd situr lögreglustjóri og aðrir lykilmenn sem í starfi sínu stjórna viðbrögðum sem tryggja öryggi hins almenna borgara þegar hætta vofir yfir. Nefndin kys sér formann og varaformann en sveitarstjórnir ákveða fjölda nefndarmanna. Hlutverk þessara nefnda er að annast björgunar- og hjálparstörf þegar almannavarnaástand skapast. Þær gera áætlanir um skipulag almannavarna í samvinnu við ríkislögreglustjóra og almannavarnaráð og þeim eru falin framkvæmd ýmissa ráðstafana innan sinna umdæma.

### Aðgerðastjórn almannavarnanefnda

Þegar inflúensufaraldur geisar skal aðgerðastjórn almannavarnanefndar (AST) skipuð lögreglustjóra og sóttvarnalækni umdæma eða svæða. Þessir aðilar kalla til aðstoðarmenn eftir þörfum. Aðgerðastjórn ber ábyrgð á stjórnun aðgerða á sínu svæði og framfylgir ákvörðunum

sóttvarnalæknis. Aðgerðastjórn sinnir upplýsingaskyldu gagnvart samhæfingarstöðinni og almannavarnanefnd. Mynd 5.1 og mynd 5.3.

### **Vettvangsstjórn almannavarnanefnda**

Þegar inflúensufaraldur geisar má skipa vettvangsstjórn (VST) í hverju sveitarfélagi. Vettvangsstjórn er skipuð af lögreglustjóra í samráði við almannavarnanefnd. Í henni eiga sæti fulltrúar sveitarstjórnar, viðkomandi heilbrigðisstofnunar og lögreglu. Þessir aðilar kalla til aðstoðarmenn eftir þörfum. Vettvangsstjórn ber ábyrgð á stjórnun aðgerða innan sveitarfélagsins og framfylgir ákvörðunum aðgerðastjórnar og sóttvarnalæknis. Vettvangsstjórn sinnir upplýsingaskyldu gagnvart aðgerðastjórn og samhæfingarstöðinni. Sjá mynd 5.1.

### **5.4. Almannaáráð**

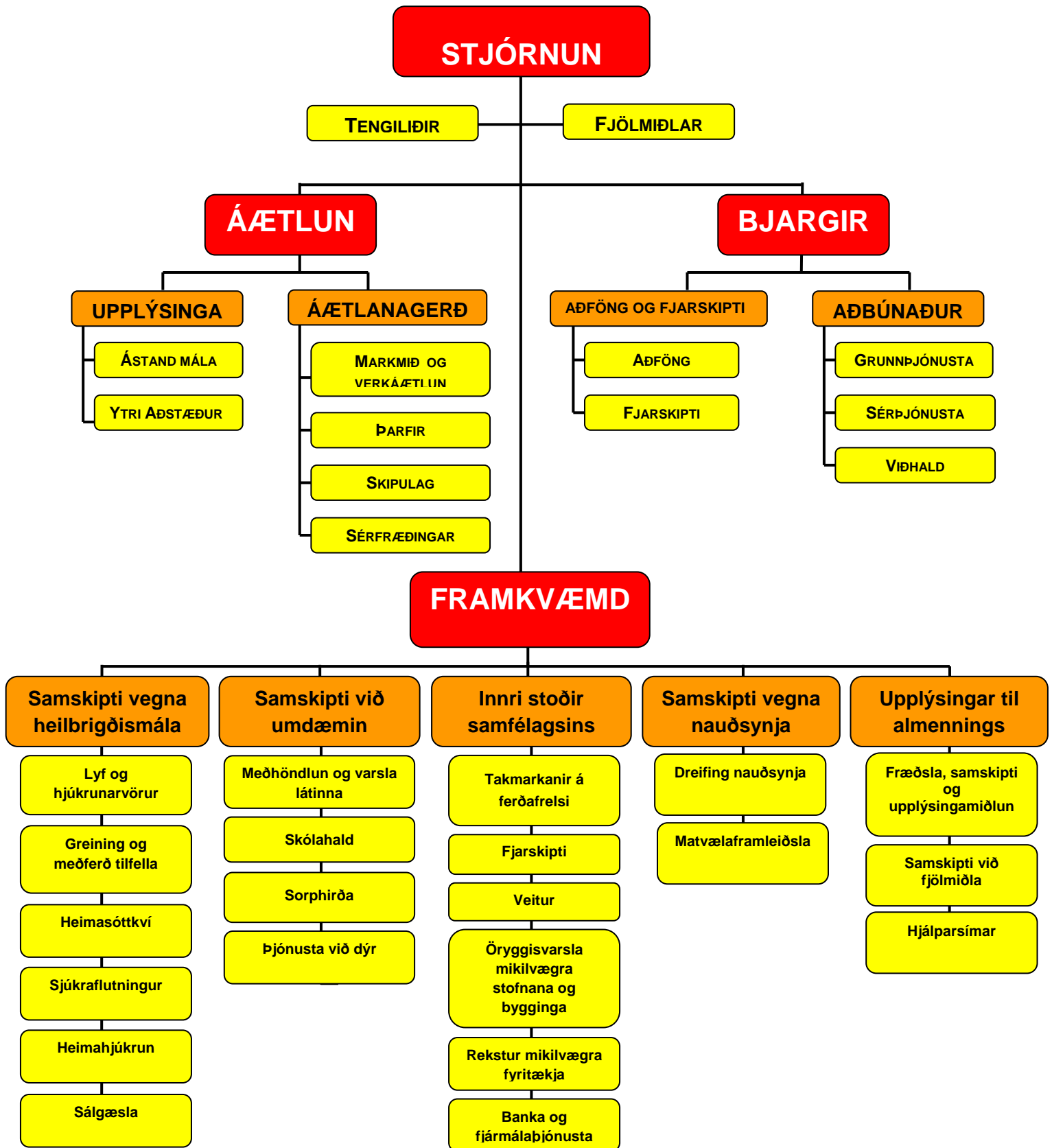
Sérstakt ráð, almannaáráð, er ríkisstjórninni til ráðgjafar um almannavarnir. Ráðið starfar með ríkislögreglustjóra þegar almannavarnaástand skapast. Í ráðinu eiga sæti forstjóri Landhelgisgæslunnar, landlæknir, ríkislögreglustjóri, forstjóri Póst- og fjarskiptastofnunar, forstjóri Símans, vegamálastjóri, veðurstofustjóri, flugmálastjóri, framkvæmdastjóri Rauða kross Íslands, formaður Slysavarnafélagsins Landsbjargar, og formaður Sambands íslenskra sveitarfélaga. Ráðherra skipar óháðan formann ráðsins án tilnefningar og ráðherra er heimilt að setja nánari reglur um aðild að ráðinu og starfi þess.

<b>Samhæfingarstöðin, Skógarhlíð 14, Reykjavík</b>	
<b>Sóttvarnalæknir</b>	<b>Almannavarnadeild RLS</b>

<b>Aðgerðastjórnir í hverju lögregluumdæmi 15 talsins</b>	
<b>Aðgerðastjórn almannavarnanefnda í hamförum af völdum farsótta</b>	
<b>Sóttvarnalæknir umdæmis eða svæðis</b>	<b>Lögreglustjóri</b>
<p>Sóttvarnalæknir umdæmis er tengiliður við sóttvarnalækni en hann ásamt sóttvarnalæknum svæða er tengiliður við lækna og faglega yfirmenn heilbrigðisstofnana innan sóttvarnaumdæmis. Þeir kalla til aðstoðaraðila eftir þörfum</p> <p>Varamaður: Læknir.</p>	<p>Tengiliður við ríkislögreglustjóra og þau stjórnvöld er sinna málefnum almannavarna utan umdæmis.</p> <p>Tengiliður við bæjarstjóra og varðstjóra innan umdæmis.</p> <p>Kemur fram vegna málefna almannavarna er varða umdæmið í heild sinni.</p> <p>Kallar til aðstoðaraðila eftir þörfum.</p> <p>Varamaður: Staðgengill lögreglustjóra .</p>

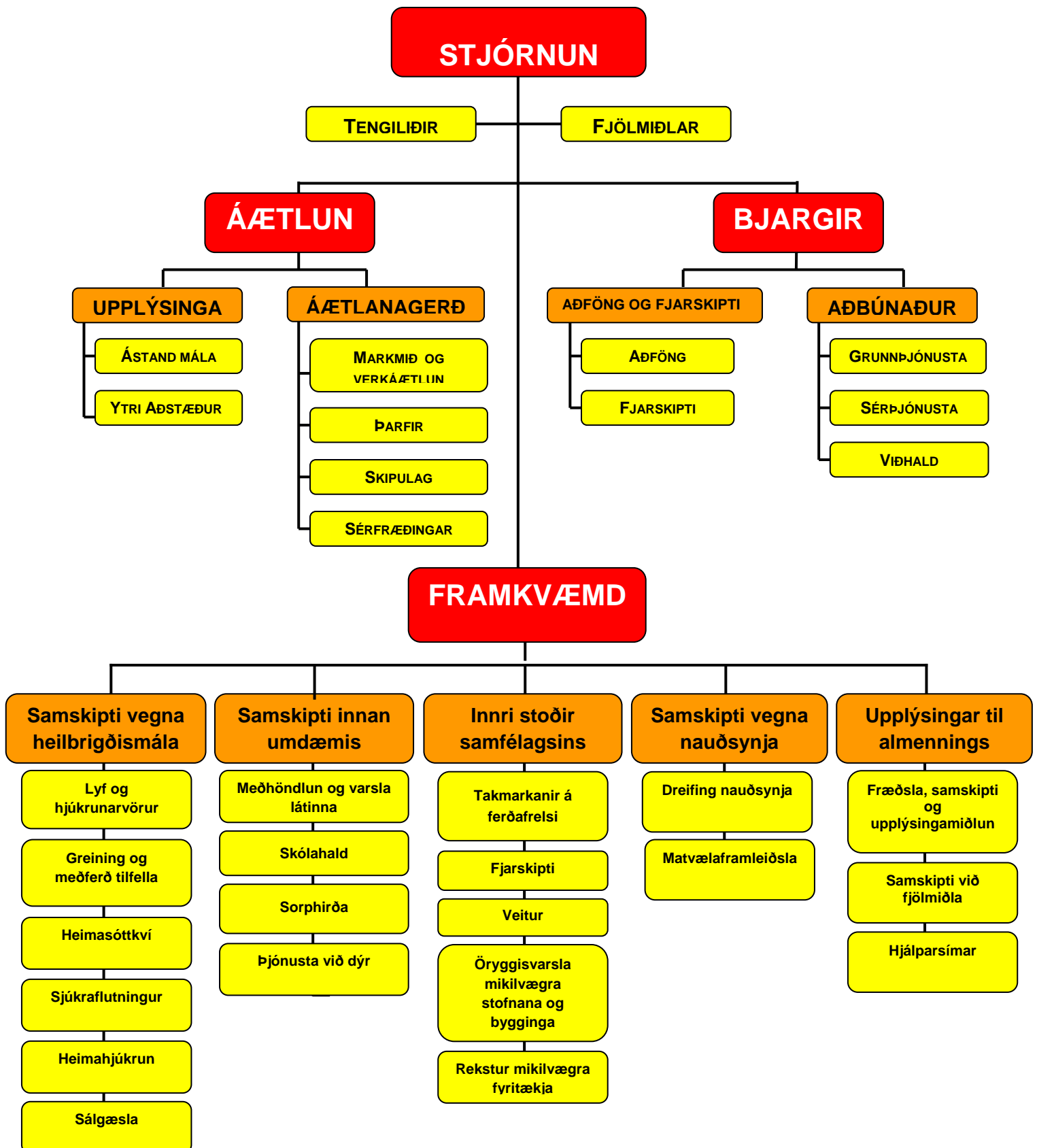
<b>Vettvangsstjórn eftir atvikum og aðstæðum.</b>		
<b>Vettvangsstjórn almannavarna innan sveitarfélaga af völdum farsótta</b>		
<b>Læknir eða heilbrigðismenntaður starfsmaður í sveitarfélagi</b>	<b>Bæjarstjóri (Sveitarstjóri eða oddviti)</b>	<b>Fulltrúi lögreglu Vettvangsstjóri.</b>
<p>Tengiliður við lækni aðgerðastjórnar, starfsfólk heilbrigðisstofnana innan sveitarfélags, starfsfólk trúfélaga og hjálparlið Rauða krossins</p>	<p>Tengiliður við starfsmenn sveitarfélags, veitustofnanir, vegagerð, samgöngutæki og aðra lykilviðbragðsaðila sem ekki heyra undir lögreglustjóra eða heilbrigðisþjónustu</p>	<p>Tengiliður við lögreglustjóra og aðra viðbragðsaðila innan sveitarfélags.</p>

Mynd 5.1



Mynd 5.2

Verkþáttaskipurit fyrir aðgerðastjórn í heimsfaraldri influensu.



Mynd 5.3

## 6. Starfssvæði

Starfssvæðið er landið allt. Landinu er skipt upp í átta sóttvarnasvæði og mynd 6.1. sýnir skiptingu landsins í sóttvarnasvæði. Á þessu sama korti má sjá hvar gert er ráð fyrir lokunum vega eða takmarkaðri umferð á milli sóttvarnasvæða.

Með reglugerð nr. 834/2007 frá 4. september 2007 um skipan sóttvarnalækna umdæma er gefið svigrúm til að fjölga sóttvarnalæknum og mynda sóttvarnasvæði innan umdæmanna. Þessi áætlun gerir ráð fyrir 15 sóttvarnalæknum og að sóttvarnasvæðin verði 15 þannig að hvert lögregluumdæmi verði eitt sóttvarnasvæði. Hvert sóttvarnasvæði hefur eigin áætlun vegna heimsfaraldursinflúensu. Í áætlunum aðgerðasvæða má finna frekari lýsingu á starfssvæðum hverrar aðgerðarstjórnar. Mynd 10.3 sýnir sóttvarnasvæðin ásamt aðsetri sóttvarnalækna umdæma og svæða.

Í 6. kafla áætlunar hvers aðgerðasvæðis má sjá hvar eftirfarandi er að finna:

Höfuðstöðvar aðgerðastjórnar innan aðgerðasvæðis

Höfuðstöðvar vettvangstjórna innan aðgerðasvæðis

Dreifingarstöðvar matvæla og eldsneytis

Heilbrigðisstofnanir og inflúensumóttökur

Fjármálastofnanir og hraðbanka

Líkhús og söfnunarsvæði látinna.

Kirkjur og önnur húsnaði trúfélaga

Lokanir á vegum á mörkum aðgerðasvæðis og einnig aðrar lokanir á vegum

Flugvelli og hafnir

Staði fyrir losun sorps. (Sorpgámar í íbúðahverfum)

Höfuðstöðvar björgunarsveita og Rauða kross deilda

## 7. Áhættumat

Líkur á að hingað berist alvarlegur smitsjúkdómur á borð við heimsfaraldur influensu eru miklar enda eru ferðalög til og frá Íslandi tíð. Fyrirfram er ekki hægt að fullyrða neitt um hversu skæður slíkur faraldur verður. Heimsfaraldrar eru þó ávallt skæðari en árstíðabundin influensa.

Ef heimsfaraldurinn verður í líkingu við spánsku veikina má reikna með miklum veikindum og dauðsföllum. Ef afleiðingar heimsfaraldurs influensu verða í líkingu við afleiðingar þær sem sjást af völdum H5N1 fuglaflensunnar má búast við meira mannfalli en sást í spánsku veikinni 1918. Svo alvarlegir heimsfaraldrar influensu hafa þó aldrei gengið svo vitað sé.

Áætlanir gera ráð fyrir að um 50% þjóðarinnar muni sýkjast á 12 vikna tímabili og allt að 3% þeirra sem sýkjast geti látist (sjá kafla 7.1 um áhættumat).

Viðbragðsáætlanir miða að því að tefja útbreiðslu faraldursins og draga úr alvarlegum afleiðingum hans en ólíklegt má telja að fullkomlega verði hægt að koma í veg fyrir útbreiðslu veirunnar hér á landi. Áætlað er að samhæfðar viðbragðsáætlanir eins og unnið hefur verið að hér á landi muni fækka sjúkdómstíflum og draga úr alvarlegum afleiðingum faraldursins. Á línuritum í kafla 1 má sjá áætlaðan árangur samhæfðra aðgerða.

Gera má ráð fyrir að atvinnulífið hér á landi lamist í tvær til þrjár vikur, en með gerð viðbragðsáætlunar er reynt að lágmarka þann skaða sem sjúkdómurinn veldur. En þrátt fyrir að öllum tiltækum ráðstöfunum verði beitt þá má alltaf búast við ófyrirséðum afleiðingum. Hér dugir að nefna að reikna má með að fjárhagsleg afkoma heimila rýrni tímabundið, verðmæti glatist, til dæmis sjávarfang vegna skorts á vinnuafli og þjóðartekjur minnki í ákveðinn tíma.

### 7.1 Áhættumat fyrir Ísland

Í viðbragðsáætlun vegna álags heilbrigðisþjónustunnar í heimsfaraldri influensu er gert ráð fyrir tvenns konar möguleikum:

- Svæsinn faraldur þar sem gert er ráð fyrir að um 50% þjóðarinnar sýkist verði ekki gripið til sértækra sóttvarnaráðstafana og um 3% hinna sýktu muni látast.
- Hagstæðari útkomu þar sem sóttvarnaráðstafanir draga úr sýkingartíðni og dánarlíkum. Gert er ráð fyrir að með sóttvarnaráðstöfunum muni um 25% þjóðarinnar sýkjast og dánartíðnin verða um 1%.

## Útgáfa 1.0

Sýkingartíðni (AR) er 50%, dánartíðni í sjúkdómi (CFR) er 3%

	Fólksfjöldi	Sjúkdómstílfelli	Vitjanafjöldi	Innlagnir	Umfram dauði
Höfuðborgarsvæðið	195.301	97.651	39.060	7.812	2.930
Vesturland	15.290	7.645	3.058	612	229
Vestfirðir	7.380	3.690	1.476	295	111
Norðurland	36.085	18.043	7.217	1.443	541
Austurland	15.300	7.650	3.060	612	230
Suðurland	19.284	9.642	3.857	771	289
Vestmannaeyjar	4.027	2.014	805	161	60
Suðurnes	20.184	10.092	4.037	807	303
Samtals	312.851	156.426	62.570	12.514	4.693

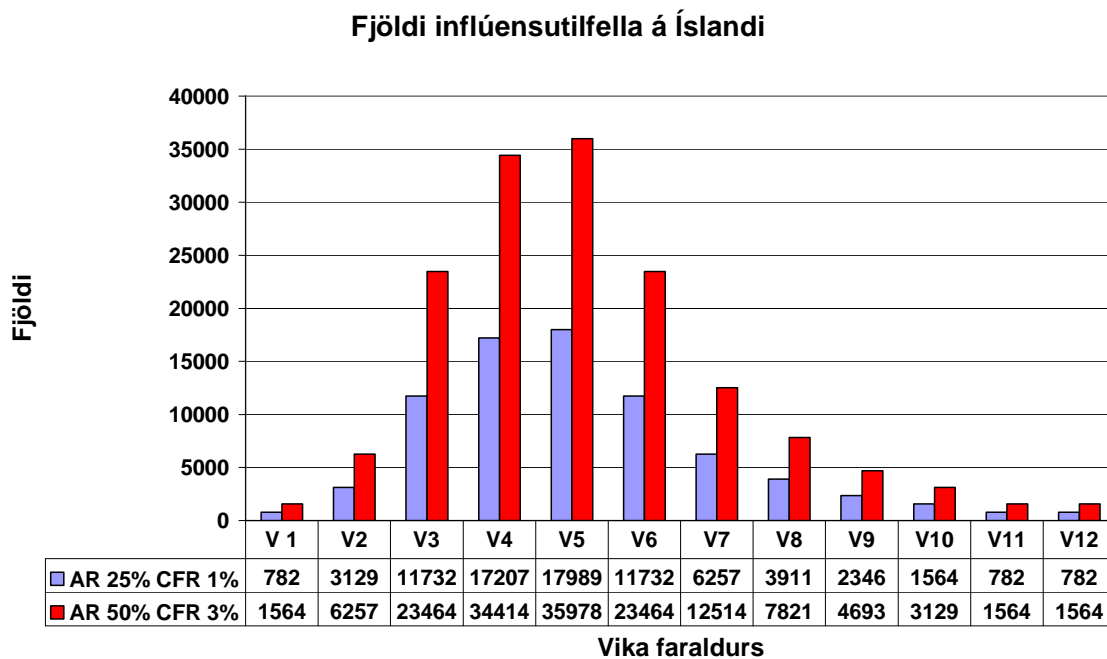
Tafla 7.1

Sýkingartíðni (AR) er 25%, dánartíðni (CFR) er 1%

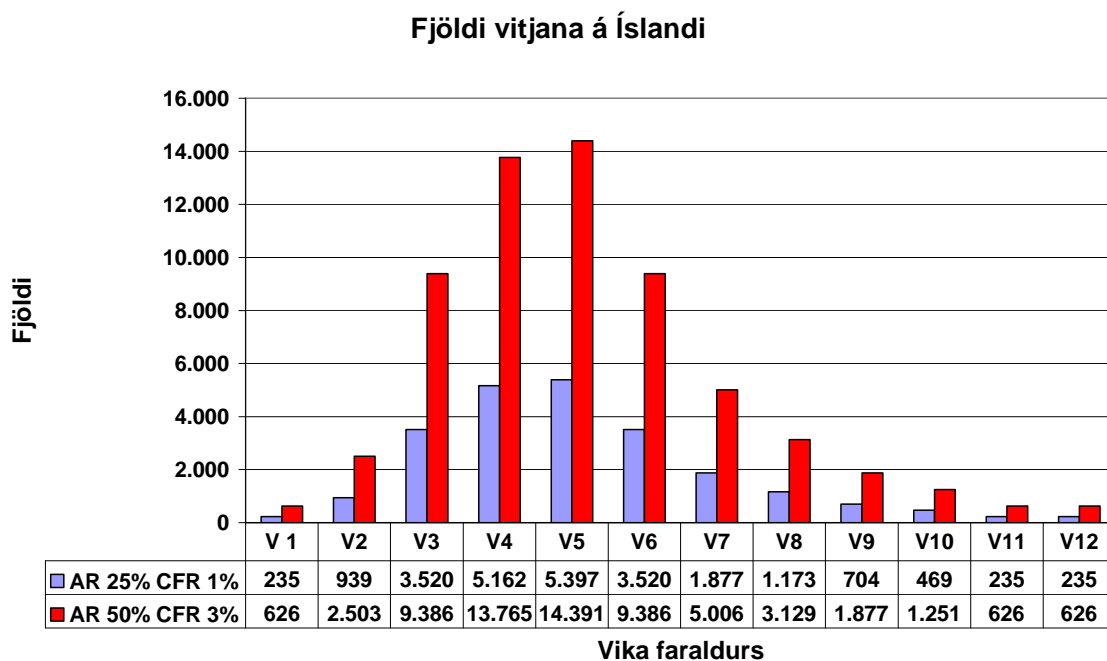
	Fólksfjöldi	Sjúkdómstílfelli	Vitjanafjöldi	Innlagnir	Umfram dauði
Höfuðborgarsvæðið	195.301	48.825	14.648	1.953	488
Vesturland	15.290	3.823	1.147	153	38
Vestfirðir	7.380	1.845	554	74	18
Norðurland	36.085	9.021	2.706	361	90
Austurland	15.300	3.825	1.148	153	38
Suðurland	19.284	4.821	1.446	193	48
Vestmannaeyjar	4.027	1.007	302	40	10
Suðurnes	20.184	5.046	1.514	202	50
Samtals	312.851	78.213	23.464	3.129	782

Tafla 7.2

Fjöldi tilfella í hverri viku faraldurs tafla 7.3 og 7.4.

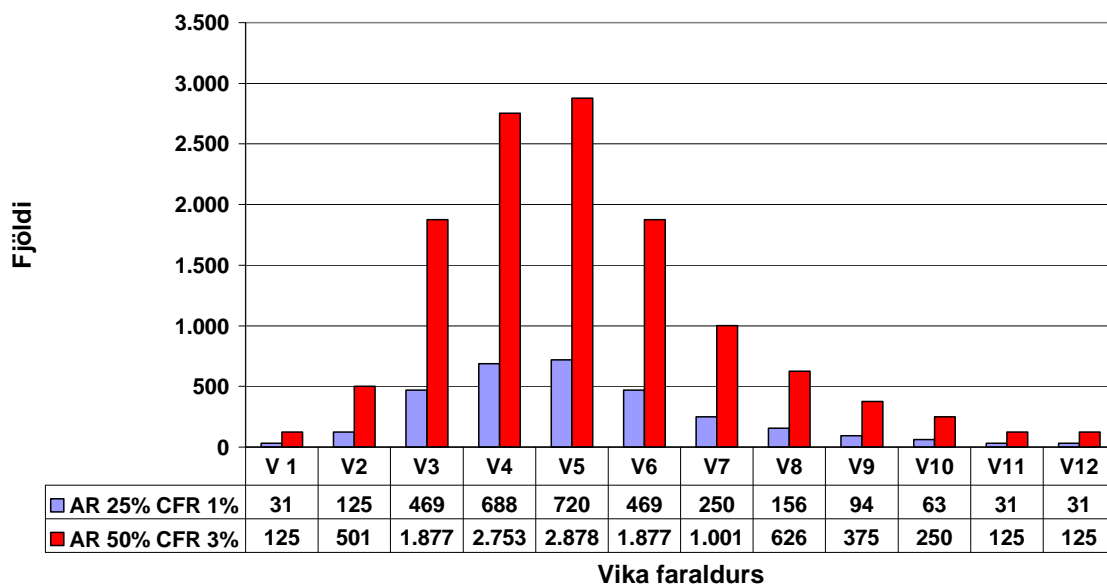


Tafla 7.3



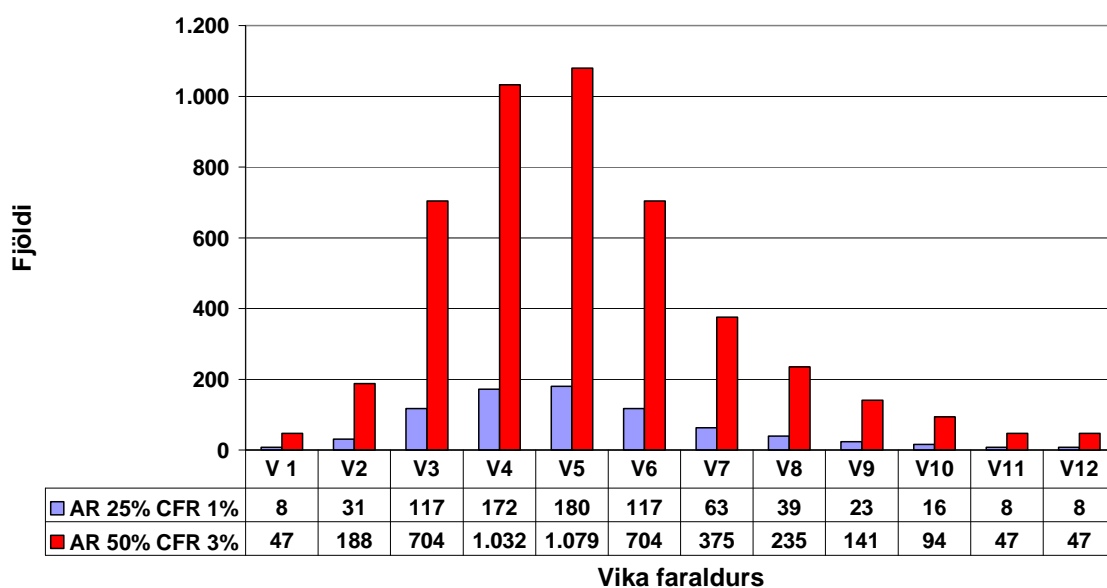
Tafla 7.4

### Fjöldi sem þarfnast innlagnar á Íslandi



Tafla 7.5

### Fjöldi látinna á Íslandi



Tafla 7.6

## 8. Verkefni viðbragðsaðila

Í þessum kafla eru talin upp verkefni þeirra, sem skyldum hafa að gegna í heimsfaraldri influensu. Nauðsynlegt er að allir þekki og skilji sín verkefni. Allir aðilar, sem hér hafa hlutverk, skulu útbúa gátlista byggða á þessum verkefnum og afla sér fræðslu um sóttvarnir og nauðsynlegan hlífðarbúnað vegna sóttvarna.

- [8.1.1. Banka og fjármálaþjónusta](#)
- [8.1.2. Bilanir, veitur, fjarskipti \(símasamband, netveitur\) og fjölmiðlar](#)
- [8.1.3. Bólusetningar, hjúkrunarvörur, nauðsynleg lyf, dreypilyf og veirulyf](#)
- [8.1.4. Dreifing nauðsynja \(matvara-hreinlætisvörur-eldsneyti\)](#)
- [8.1.5. Fangelsin](#)
- [8.1.6. Fræðsla, samskipti og upplýsingamiðlun](#)
- [8.1.7. Greining og meðferð influensutilfella](#)
- [8.1.8. Heimahjúkrun](#)
- [8.1.9. Matvælaframleiðsla](#)
- [8.1.10. Meðhöndlun og varsla látinna](#)
- [8.1.11. Póstþjónusta](#)
- [8.1.12. Sálgæsla](#)
- [8.1.13. Sjúkraflutningar](#)
- [8.1.14. Skólahald](#)
- [8.1.15. Sorphirða](#)
- [8.1.16. Takmarkanir á ferðafrelsi](#)
- [8.1.17. Þjónusta við dýr](#)
- [8.1.18. Æðsta stjórn landsins](#)
- [8.1.19. Öryggisvarsla sjúkrastofnana og mikilvægra stofnana og bygginga](#)

## 8.1. Verkefni og ábyrgð

Eftirtaldir verkþættir hafa verið metnir nauðsynlegir til að viðhalda innviðum samfélagsins. Hér eru sett fram mikilvægustu verkefni og þau brotin niður í smærri verkþætti. Ábyrgðaraðili hvers verkþáttar er einnig settur fram hér. Þessi kafli er byggður á niðurstöðum vinnuhópa sem voru að störfum veturinn 2006-2007. Í kafla 8.2 eru hlutverk hvers ábyrgðaraðila skýrð betur og verkefni brotin frekar niður.

### Banka- og fjármálaþjónusta

Meginverkefni er að tryggja meginþjónustu fjármálafyrirtækja þannig að almenningur og fyrirtæki hafi aðgang að grunnþjónustu sem er greiðslu- og uppgjörskerfi og ótakmarkað aðgengi að reikningum.

Hér er verkefninu skipt upp í smærri verkþætti og ábyrgðaraðili tilgreindur.

- **Viðhafa virkt og leiðbeinandi upplýsingastreymi til almennings og fyrirtækja á hættu - og neyðarstigi um lykilorðþjónustu fjármálafyrirtækja í neyðarástandi.**

**Ábyrgð:** Samtök fjármálafyrirtækja í samvinnu við Seðlabanka Íslands.

- **Halda lykilorðskiptaþáttum fyrir almenning og fyrirtæki virkum.**

**Ábyrgð:** Samtök fjármálafyrirtækja í samvinnu við Seðlabanka Íslands.

- **Greiðslumiðlun í landinu virki þannig að almenningur og fyrirtæki geti sinnt öllum sínum viðskiptaþörfum.**

**Ábyrgð:** Stórgreiðslukerfi Seðlabanka Íslands, JK-kerfi Fjölgreiðslumiðlunar HF, VS kerfi Verðbréfasráningar Íslands og Reiknistofu bankanna.

- **Tryggja seðladreifingu.**

**Ábyrgð:** Seðlabanki Íslands í samvinnu við banka og sparisjóði.

- **Greiðslumiðlun til útlanda sé í lagi.**

**Ábyrgð:** Seðlabanki Íslands í samvinnu við banka, sparisjóði og Reiknistofu bankanna.

### Bilanir, veitur, fjarskipti (símasamband, netveitur) og fjölmiðlar

Meginverkefni er að tryggja aðgengi almennings og viðbragðsaðila að rafmagni, hita, neysluvatni, upplýsingum og samskiptaleiðum.

Hér er verkefninu skipt upp í smærri verkþætti og ábyrgðaraðili tilgreindur.

- **Halda úti nauðsynlegri þjónustu hvað varðar bilanir þannig að almenningi sé tryggður hiti, rafmagn og neysluvatn.**

**Ábyrgð:** Samorka, Veitustofnanir.

- **Halda úti nauðsynlegri þjónustu þannig að samskiptamöguleikar almennings og viðbragðsaðila haldist þó inflúensa geisi. Um er að ræða almenna símkerfið, GSM kerfi, TETRA, VHF, sjónvarpsdreifing, útvarpsdreifing, internetþjónusta og stór fréttavefsvæði.**

**Ábyrgð:** Símafyrirtæki, - Póst- og fjarskiptastofnun, Öryggisfjarskipti ehf. RÚV

- **Senda út tilkynningar til almennings og fræðslufni um influensu og sóttvarnir.**

**Ábyrgð:** Útvarps- og sjónvarpsstöðvar, dagblöð.

### **Bólusetningar, hjúkrunarvörur, nauðsynleg lyf, dreypilyf og veirulyf**

Meginverkefni er að tryggja öruggt birgðahald, dreifingu og skráningu lyfja og hjúkrunarvara.

Hér er verkefninu skipt upp í smærri verkþætti og ábyrgðaraðili tilgreindur.

- **Skilgreining á nauðsynlegum lyfjum og miðlun upplýsinga til heilbrigðisstofnana um lista nauðsynlegra lyfja.**

**Ábyrgð:** sóttvarnalæknir fyrir hönd heilbrigðisráðherra.

- **Ákvörðun um magn veirulyfja í birgðahaldi.**

**Ábyrgð:** sóttvarnalæknir og heilbrigðisráðherra.

- **Umsjón með birgðahaldi og dreifingu hjúkrunarvara og lyfja, dreypilyfja og veirulyfja til sóttvarnalækna umdæma og svæða og sjúkrastofnana.**

**Ábyrgð:** Sóttvarnalæknir, innkaupadeildir sjúkrastofnana, almannavarnadeild Ríkislögreglustjóra, lyfjadreifendur og pósthjónusta.

- **Skipting veirulyfja, hjúkrunarvara og annarra lyfja á milli sóttvarnasvæða og taka ákvörðun um hvenær veirulyfjum skuli dreift úr birgðastöð. Upplýsingaskylda til sjúkrastofnana og sóttvarnalækna umdæma og svæða.**

**Ábyrgð:** Sóttvarnalæknir

- **Útgáfa leiðbeininga um notkun veirulyfja.**

**Ábyrgð:** Sóttvarnalæknir

- **Blöndun tamiflu dufts.**

**Ábyrgð:** Apótek Landspítala, lyfjadreifendur og sóttvarnalæknir.

- **Umsjón með birgðahaldi veirulyfja í héraði og dreifingu innan sóttvarnasvæða.**

**Ábyrgð:** Sóttvarnalæknar umdæma og svæða, lögreglustjóri, heilbrigðisstofnanir í héraði og sóttvarnalæknir.

- **Skráning notkunar veirulyfja.**

**Ábyrgð:** Heilbrigðisstarfsmenn, sóttvarnalæknar umdæma og svæða og sóttvarnalæknir.

## **Dreifing nauðsynja (matvara-hreinlætisvörur-eldsneyti)**

Meginverkefni er að tryggja birgðahald, dreifingu og skráningu nauðsynja.

Hér er verkefninu skipt upp í smærri verkþætti og ábyrgðaraðili tilgreindur.

- **Gerð lista yfir mikilvægar nauðsynjar.**

**Ábyrgð:** Lýðheilsustöð

- **Flutningur nauðsynja á milli sóttvarnarsvæða.**

**Ábyrgð:** Lögreglan, Vegagerðin, flutningafyrirtæki og seljendur nauðsynja.

- **Flutningur nauðsynja frá framleiðendum til birgja og verslana.**

**Ábyrgð:** Flutningafyrirtæki og birgjar

- **Flutningur nauðsynja frá birgjum til verslana.**

**Ábyrgð:** Flutningafyrirtæki, birgjar og seljendur nauðsynja.

- **Afgreiðsla nauðsynja úr verslunum.**

**Ábyrgð:** Birgjar og smásöluaðilar.

- **Heimsending nauðsynja til heimila í sóttkví.**

**Ábyrgð:** Smásöluaðilar, Vegagerðin, leigubifreiðir/sendibifreiðir, Rauði krossinn.

- **Miðlun fræðsluefnis fyrir almenning um nauðsynjar í inflúensufaraldri.**

**Ábyrgð:** Lýðheilsustöð í samvinnu við Samtök atvinnulífsins og samtök launafólks.

- **Miðlun fræðsluefnis til starfsmanna fyrirtækja um sóttvarnir innan fyrirtækja.**

**Ábyrgð:** Samtök atvinnulífsins og samtök launafólks í samvinnu við heilbrigðisfulltrúa og sóttvarnalækni.

- **Miðlun upplýsinga um nauðsynjar til almennings.**

**Ábyrgð:** Rauði krossinn og Vegagerðin.

- **Skráning birgða nauðsynjar á hverju sóttvarnasvæði.**

**Ábyrgð:** Seljendur nauðsynja.

- **Miðlun upplýsinga um stöðu nauðsynja til samhæfingarstöðvar og til annarra sóttvarnarsvæða.**

**Ábyrgð:** Seljendur nauðsynja.

- **Miðlun upplýsinga til sóttvarnasvæða um birgðastöðu nauðsynja:**

**Ábyrgð:** Samhæfingarstöð

- Öryggisgæsla verslana.

**Ábyrgð:** Lögregla, öryggisfyrirtæki og björgunarsveitir.

- **Pökkun matvæla í hentugar neyðarpakkningar og senda í verslanir:**

**Ábyrgð:** Rauði krossinn í samvinnu við birgja og smásöluaðila.

## Fangelsin

Meginverkefni er að halda upp eðlilegri starfsemi í fangelsiskerfinu og tryggja eftir fremsta megni að afplánun fari fram með eðlilegum hætti.

Hér er verkefninu skipt upp í smærri verkþætti og ábyrgðaraðili tilgreindur.

- **Halda uppi eðlilegri starfsemi í fangelsiskerfinu.**

**Ábyrgð:** Fangelsismálastofnun

- **Tryggja að afplánun fari fram með eðlilegum hætti.**

**Ábyrgð:** Fangelsismálastofnun.

- **Tryggja mönnun fangelsanna og yfirfara birgðastöðu. Samskipti við dreifingarmiðstöð nauðsynja.**

**Ábyrgð:** Forstöðumenn fangelsa.

- **Viðbrögð við alvarlegum sýkingareinkennum og móttaka sýktra fanga.**

**Ábyrgð:** Forstöðumenn fangelsa.

## Fræðsla, samskipti og upplýsingamiðlun

Meginverkefni er að gera fræðsluefni og miðla leiðbeiningum / fræðslu til almennings, faghópa og viðbragðsaðila á mismunandi háskastigum faraldurs.

Hér er verkefninu skipt upp í smærri verkþætti og ábyrgðaraðili tilgreindur.

- **Gera fræðsluefni og leiðbeiningar um heimsfaraldur influensu fyrir almenning.**

**Ábyrgð:** Sóttvarnalæknir og almannavarnadeild ríkislögreglustjóra.

- **Gerð fræðsluefni og leiðbeiningar um heimsfaraldur influensu fyrir viðbragðsaðila og faghópa.**

**Ábyrgð:** Sóttvarnalæknir og almannavarnadeild ríkislögreglustjóra.

- **Gera fræðsluefni um sóttvarnir fyrir fyrirtæki.**

**Ábyrgð:** Sóttvarnalæknir

- **Skipuleggja fræðslu um gerð viðbragðsáætlana vegna influensufaraldurs.**

**Ábyrgð:** Almannavarnadeild ríkislögreglustjóra og sóttvarnalæknir.

- **Skipuleggja birtingu fræðsluefnis og upplýsinga. Hvaða miðla er best að nota og á hvaða háskastigi birta skuli efnið.**

**Ábyrgð:** Sóttvarnalæknir og almannavarnadeild ríkislögreglustjóra.

- **Gera kostnaðaráætlun vegna útgáfu og birtingu fræðsluefnis.**

**Ábyrgð:** Sóttvarnalæknir.

### **Greining og meðferð inflúensutilfella**

Meginverkefni er að skipuleggja greiningu, meðferð, öryggisgæslu heilbrigðisstarfsmanna og skráningu inflúensutilfella.

Hér er verkefninu skipt upp í smærri verkþætti og ábyrgðaraðili tilgreindur.

- **Skipulag við greiningu og meðferð inflúensutilfella.**

**Ábyrgð:** Sóttvarnalæknir og heilsugæslan

- **Skráning inflúensutilfella og heimila í sóttkví.**

**Ábyrgð:** Sóttvarnalæknir og heilbrigðisstarfsmenn.

- **Sinna öryggisgæslu fyrir inflúensumóttökur, heilsugæslustöðvar og vitjanateymi.**

**Ábyrgð:** Lögreglan.

- **Skipulagning sýkingavarna fyrir heilbrigðisstarfsmenn og aðra er sinna greiningu og meðferð tilfella.**

**Ábyrgð:** Sóttvarnalæknir í samvinnu við faglega yfirmenn sjúkrastofnana og sóttvarnalækna umdæma og svæða.

### **Heimahjúkrun**

Meginverkefni er að skipuleggja hjúkrunarþjónustu fyrir sjúklinga í heimahúsum, umönnun aldraðra og fatlaðra í heimahúsum, skráningu á þjónustu, skipuleggja lager heimahjúkrunar fyrir lyf og hjúkrunarvörur ásamt eftirliti með lager og skipuleggja förgun hlífðarbúnaðs og sóttmengaðs sorps.

Hér er verkefninu skipt upp í smærri verkþætti og ábyrgðaraðili tilgreindur.

- **Skipuleggja hjúkrunarþjónustu fyrir sjúklinga í heimahúsum.**

**Ábyrgð:** Heilsugæslan og starfsmenn heimahjúkrunar

- **Skipuleggja umönnun aldraðra og fatlaðra í heimahúsum.**

**Ábyrgð:** Heilsugæslan og starfsmenn heimahjúkrunar

- **Skrá veitta þjónustu og gera skráningarblöð sem falla að Sögukerfinu.**

**Ábyrgð:** Heilsugæslan í samvinnu við sóttvarnalækni

- **Skipuleggja birgðahald fyrir hlífðarbúnað og aðrar hjúkrunarvörur.**

**Ábyrgð:** Heilsugæslan

- **Skipulagning sýkingavarna fyrir starfsmenn heimahjúkrunar.**

**Ábyrgð:** Heilsugæslan í samvinnu við sóttvarnalækni

- **Beita réttum aðferðum við að farga notuðum hlífðarbúnaði og sóttmenguðu sorpi.**

**Ábyrgð:** Sóttvarnalæknir í samvinnu við sóttvarnalækna umdæma og svæða og faglega yfirmenn sjúkrastofnana.

### **Matvælaframleiðsla**

Meginverkefni er að safna upplýsingum og veita upplýsingar um stöðu matvælabirgða í landinu þegar inflúensufaraldur geisar. Gerð verklagsreglna fyrir matvælaframleiðendur. Matvælaframleiðendur vinni samkvæmt verklagsreglum og tryggi lágmarkstöðu birgða eftir því sem aðstæður leyfa.

Hér er verkefninu skipt upp í smærri verkþætti og ábyrgðaraðili tilgreindur.

- **Halda skrá yfir matvælaframleiðendur og matvælabirgja í landinu á hverjum tíma.**

**Ábyrgð:** Heilbrigðiseftirlit Suðurnesja

- **Tryggja að skráning matvælaframleiðenda og matvælabirgja sé aðgengileg.**

**Ábyrgð:** Umhverfisstofnun.

- **Tryggja dreifingu matvælabirgða til smásölnunar.**

**Ábyrgð:** Matvælabirgjar.

- **Gera fræðslufni um sóttvarnir fyrir matvælaframleiðendur.**

**Ábyrgð:** Sóttvarnalæknir.

- **Miðla fræðslufni um sóttvarnir til matvælabirgja.**

**Ábyrgð:** Samtök atvinnulífsins

- **Sinna eftirliti og miðla upplýsingum um stöðu matvælabirgða.**

**Ábyrgð:** Heilbrigðisfulltrúar.

### **Meðhöndlun og varsla látinna**

Meginverkefni er framkvæmd við úrskurð látinna, merking líka, flutning í líkhús og varðveisla þar til greftrun hefur farið fram.

Hér er verkefninu skipt upp í smærri verkþætti og ábyrgðaraðili tilgreindur.

- **Skrá látinn í sérstakan gagnagrunn með sérstakri tengingu við ríkislögreglustjóra, sýslumenn, landlæknisembætti, og þjóðkirkju.**

Ábyrgð: Læknir eða staðgengill hans

- **Merkja lík með öruggum hætti.**

Ábyrgð: Læknir eða staðgengill hans.

- **Sendu sýslumanni dánarvottorð.**

Ábyrgð: Læknir eða staðgengill hans.

- **Flytja lík.**

Ábyrgð: Útfararþjónustur, lögreglustjórar, rekstraraðilar sjúkraflutninga.

- **Varðveita lík þar til greftrun/bálför hefur farið fram.**

Ábyrgð: Yfirmenn líkhúsa.

- **Sinna öryggisgæslu við líkgeymslur.**

Ábyrgð: Lögreglustjórar.

- **Miðla upplýsingum til presta og sálgæsluteyma vegna sálgæslu.**

Ábyrgð: Sýslumenn.

- **Gera skriflegar upplýsingar til viðbragðsaðila um viðbrögð þegar dauðsfall verður.**

Ábyrgð: Almannavarnadeild ríkislögreglustjóra og sóttvarnalæknir.

## **Póstþjónusta**

Meginverkefni er að tryggja örugga dreifingu á pósti, lyfjum og hjúkrunarvörum á viðbúnaðar- og hættustigi influensufaraldurs.

Hér er verkefninu skipt upp í smærri verkþætti og ábyrgðaraðili tilgreindur.

- **Sjá um örugga dreifingu á pósti á viðbúnaðar- og hættustigi.**

Ábyrgð: Póstþjónustan

- **Nálgast fræðslu frá Samtökum atvinnulífsins um sóttvarnir fyrirtækja.**

Ábyrgð: Póstþjónustan.

- **Fræða starfsfólk um sóttvarnir í samvinnu við samtök launafólks.**

Ábyrgð: Póstþjónustan .

## Sálgæsla

Mikilvægasta verkefnið er upplýsingagjöf og aðgengi að upplýsingum um sálgæslu eftir ástvinamissi.

Veita sálgæslu eftir ástvinamissi.

Hér er verkefninu skipt upp í smærri verkþætti og ábyrgðaraðili tilgreindur.

- **Sinna upplýsingagjöf til almennings.**

**Ábyrgð:** Landlæknir og fjölmiðlar.

- **Auðvelda aðgengi að upplýsingum, meðal annars í gegn um 1717 síma Rauða krossins.**

**Ábyrgð:** Rauði krossinn

- **Veita sálgæslu eftir ástvinamissi.**

**Ábyrgð:** Þjóðkirkjan, trúfélög, geðlæknar, geðhjúkrunarfræðingar, áfallahjálparteymi Rauða krossins.

## Sjúkraflutningar

Meginverkefni er að styrkja sjúkraflutninga í heimsfaraldri inflúensu með öllum tiltækum ráðum og fræða sjúkraflutningamenn um sóttvarnir.

Hér er verkefninu skipt upp í smærri verkþætti og ábyrgðaraðili tilgreindur.

- **Halda skrá yfir rekstraraðila sjúkraflutninga.**

**Ábyrgð:** Heilbrigðisráðuneyti

- **Skipuleggja vinnuumhverfi og bjargir sjúkraflutningamanna áður og á meðan heimsfaraldur inflúensu geisar.**

**Ábyrgð:** Rekstraraðilar sjúkraflutninga.

- **Skipuleggja öruggan flutning sjúklinga innan hvers sóttvarnasvæðis og á milli sóttvarnasvæða.**

**Ábyrgð:** Rekstraraðilar sjúkraflutninga.

- **Tryggja ef mögulegt er mönnun sjúkraflutningabifeiða og björgunarsveitabifreiða sem nota á til sjúkraflutninga meðan á heimsfaraldri inflúensu stendur.**

**Ábyrgð:** Rekstraraðilar sjúkraflutninga og forsvarsmenn björgunarsveita.

- **Tryggja boðun sjúkraflutningamanna og björgunarsveitamanna.**

**Ábyrgð:** Neyðarlínan og skrifstofa Slysavarnafélagsins Landsbjargar.

- **Tryggja samskiptaleiðir aðila, svo sem talstöðvar, símanúmer og fleira.**

**Ábyrgð:** Rekstraraðilar sjúkraflutninga.

## Útgáfa 1.0

- **Tryggja að sjúkraflutningamenn og björgunarsveitamenn fái viðeigandi fræðslu um smitleiðir og sóttvarnir til að þeir geti tryggt sýkingavarnir við og eftir sjúkraflutning.**

**Ábyrgð:** Sóttvarnalæknir og rekstraraðilar sjúkraflutninga.

- **Tryggja að viðeigandi sóttvarnabúnaður (hlífðarbúnaður, sótthreinsunarefni, pokar og ílát fyrir mengaðan varning) sé aðgengilegur við sjúkraflutninga.**

**Ábyrgð:** Sóttvarnalæknar umdæma og rekstraraðilar sjúkraflutninga.

- **Tryggja að sjúkraflutningamenn og björgunarsveitarmenn fái veirulyf samkvæmt fyrir mælum sóttvarnalæknis.**

**Ábyrgð:** Rekstraraðilar sjúkraflutninga og sóttvarnalæknar umdæma og svæða.

- **Tryggja og taka þátt í gerð áætlana um sjúkraflutninga á hverju sóttvarnasvæði og uppfærslu þeirra.**

**Ábyrgð:** Rekstraraðilar sjúkraflutninga.

- **Tryggja samskipti milli aðila sem koma að verkefninu innan sóttvarnasvæðis, að þeir fundi, fari yfir og skipuleggi verkefnið innan sóttvarnasvæðisins.**

**Ábyrgð:** Sóttvarnarlæknar umdæma og svæða og rekstraraðilar sjúkraflutninga.

- **Sinna sýkingavörnum og heilsufarseftirliti starfsmanna.**

**Ábyrgð:** Rekstraraðili sjúkraflutninga

### Skólahald

Meginverkefni er að tryggja eðlilegt skólahald þarf til ákvörðun um lokun kann að vera tekin. Skólar munu leitast við að tryggja að nemendur haldi áfram námi sínu heima eins og kostur er komi til lokunar þeirra. Þótt nemendur verði sendir heim er reiknað með að starfsfólk skólanna haldi áfram störfum sínum og þannig verði starfsemi skólanna haldið gangandi að vissu marki.

Hér er verkefninu skipt upp í smærri verkþætti og ábyrgðaraðili tilgreindur.

- **Allir skólar geri viðbragðsáætlun sem tekur mið af aðstæðum skólans og að einn starfsmaður skólans verði ábyrgur fyrir áætlanagerðinni.**

**Ábyrgð:** Menntamálaráðuneyti.

- **Opinberir skólar munu halda uppi starfsemi eins lengi og unnt er.**

**Ábyrgð:** Menntamálaráðuneyti.

- **Markmið er að starfsmenn skóla haldi áfram störfum þó börnin verði send heim vegna sóttvarnaráðstafana.**

**Ábyrgð:** Skólastjórnendur.

- **Skipuleggja hlutverk kennara í heimanámi.**

**Ábyrgð:** Skólastjórnendur.

- **Gera birgðaáætlun um sóttvarnbúnað skóla (grímur, hanskar ofl).**

**Ábyrgð:** Skólastjórnendur.

- **Gera verklagsreglur um ræstingar með tilliti til sóttvarna.**

**Ábyrgð:** Skólastjórnendur og skólahjúkrunarfræðingar.

- **Gera verklagsreglur um viðbrögð þegar börn og kennarar fara að veikjast.**

**Ábyrgð:** Skólastjórnendur og skólahjúkrunarfræðingar.

- **Upplýsa kennara og nemendur um sóttvarnir og viðbrögð í inflúensufaraldri.**

**Ábyrgð:** Skólastjórnendur í samvinnu við samtök kennara, foreldrasamtök, sóttvarnalækni og Menntamálaráðuneyti.

- **Fá heilbrigðismenntaðan starfsmann til að vinna með skólanum að undirbúningi.**

**Ábyrgð:** Skólastjórnendur.

- **Yfirfara allar boðleiðir.**

**Ábyrgð:** Skólastjórnendur.

- **Gera áætlun um hvernig nýta megi sem best upplýsingakerfi skólans, svo sem símsvörun, tölvupóst, nettengd kennslukerfi og heimasíður.**

**Ábyrgð:** Skólastjórnendur.

- **Kortleggja tengsl skólans við almannavarnaáætlanir í sveitarfélaginu.**

**Ábyrgð:** Skólastjórnendur.

- **Gera áætlun um öryggi fasteigna og búnaðar skólans komi til lokunar.**

**Ábyrgð.** Skólastjórnendur í samvinnu við lögreglustjóra.

## Sorphirða

Meginverkefni er að haldið verði áfram að hirða heimilisúrgang frá heimilum og fyrirtækjum þó til inflúensufaraldurs komi. Hafa úrræði til förgunar rekstrarúrgangs frá fyrirtækjum og fyrir úrgang frá íbúum sveitarfélagsins.

Hér er verkefninu skipt upp í smærri verkþætti og ábyrgðaraðili tilgreindur.

- **Upplýsa íbúa um starfssvæðis um meðhöndlun og flokkun sorps þegar inflúensufaraldur geisar.**

**Ábyrgð:** Ábyrgðaraðili sorphirðu og yfirmenn sveitarfélaga.

- **Tryggja afköst við sorphirðu og bæta við gámum, ef þarf, þar sem íbúar geta sjálfir losað sig við sorp.**

**Ábyrgð:** Ábyrgðaraðili sorphirðu og yfirmenn sveitarfélaga.

- **Sinna heilsufarseftirliti og sýkingavörnum starfsmanna.**

**Ábyrgð:** Ábyrgðaraðili sorphirðu og yfirmenn sveitarfélaga.

### **Takmarkanir á ferðafrelsi**

Meginverkefni er lokun landsins og skipting eftir landshlutum upp í sóttvarnakvívár og lokun milli sóttvarnarsvæða og samgöngubann samkvæmt ákvörðun heilbrigðisráðherra að tillögu sóttvarnalæknis.

Hér er verkefninu skipt upp í smærri verkþætti og ábyrgðaraðili tilgreindur.

- **Landamærastöðvar undirbúi sig fyrir takmarkaða umferð.**

**Ábyrgð:** Lögreglustjórar, tollstjórar, flugvallaryfirvöld, hafnaryfirvöld.

- **sóttvarnalæknar umdæma og svæða setji upp nauðsynlega aðstöðu á landamærastöðvum.**

**Ábyrgð:** Sóttvarnalæknar umdæma og svæða í samvinnu við yfirmenn landamærastöðva.

- **Sóttvarnalæknir auglýsir takmarkanir á ferðafrelsi milli landa.**

**Ábyrgð:** Sóttvarnalæknir

- **Flugmálastjórn tilkynnir takmarkanir á millilandaflugi.**

**Ábyrgð:** Flugmálastjórn.

- **Siglingastofnun tilkynnir takmarkanir á millilandasiglingum.**

**Ábyrgð:** Siglingastofnun.

- **Almenningur fær leiðbeiningar um hvernig best sé að huga að eigin öryggi í samkomubanni.**

**Ábyrgð:** Sóttvarnalæknir og almannavarnadeild ríkislögreglustjóra.

- **Lögreglufirvöld framfylgja samkomubanni.**

**Ábyrgð:** Lögreglustjórar.

- **Sóttvarnalæknir og almannavarnadeild ríkislögreglustjóra gefa út lista yfir fyrirtæki sem talið er brýnt að starfi á öllum stigum faraldurs, samkvæmt þessari áætlun.**

**Ábyrgð:** Sóttvarnalæknir og almannavarnadeild ríkislögreglustjóra.

- **Öll fyrirtæki hvött til að undirbúa gerð viðbragðsáætlunar.**

**Ábyrgð:** Samtök atvinnulífsins og almannavarnadeild ríkislögreglustjóra.

- **Sóttvarnalæknar umdæma og svæða og lögreglustjórar funda með fyrirtækjum á lista sem brýnt er að starfi á öllum stigum faraldurs .**

**Ábyrgð:** Sóttvarnalæknir og almannavarnadeild ríkislögreglustjóra.

- **Fyrirtæki sem talið er nauðsynlegt að starfi á öllum stigum faraldurs fái nauðsynlegar leiðbeiningar um sóttvarnir.**

**Ábyrgð:** Samtök atvinnulífsins og sóttvarnalæknir.

- **Sóttvarnalæknir og ríkislögreglustjóri gera verklagsreglur um framkvæmd heimasóttkvíar.**

**Ábyrgð:** Sóttvarnalæknir og almannavarnadeild ríkislögreglustjóra.

- **Framkvæmd heimasóttkvíar:**

**Ábyrgð:** Lögreglustjórar.

- **Uppsetning lokunarpósta.**

**Ábyrgð:** Vegagerðin og lögreglustjórar.

- **Miðlun upplýsinga til almennings um lokanir, heimasóttkví og samkomubann.**

**Ábyrgð:** Sóttvarnalæknir og almannavarnadeild ríkislögreglustjóra.

### **Þjónusta við dýr**

Meginverkefni er að skipuleggja viðbrögð vegna umhirðu og fóðrunar dýra, dreifingu fóðurs og dýrallyfja og heilbrigðisþjónustu við dýr í inflúensufaraldri.

Hér er verkefninu skipt upp í smærri verkþætti og ábyrgðaraðili tilgreindur.

- **Skrá aðila sem halda búfé og uppfæra skrár um fjölda búfjár og staðsetningu þess.**

**Ábyrgð:** Búfjárefirlitsmenn sveitarstjórna og Matvælastofnun

- **Skrá aðila sem þurfa sérstaka aðstoð vegna búfjár og þá aðila sem geta veitt þessa aðstoð. Hafa tiltækt afleysingalið.**

**Ábyrgð:** Almannavarnanefndir og búnaðarsambönd

- **Upplýsa aðila um stöðu mála og leiðbeina um rétt viðbrögð.**

**Ábyrgð:** Bændasamtök Íslands.

- **Skrifa niður leiðbeiningar um fóðrun og umhirðu dýra, þrif á tækjabúnaði og húsum. Hafa tiltækan hlífðarfatnað fyrir afleysingamenn.**

**Ábyrgð:** Umráðamenn búfjár.

- **Hafa tiltækar tveggja mánaða birgðir af nauðsynlegustu dýrallyfjum.**

**Ábyrgð:** Lyfjaheildsalar

- **Gera áætlun um dreifingu dýralyfja og gera héraðsdýralæknum grein fyrir birgðastöðu.**

**Ábyrgð:** Lyfjaheildsalar í samvinnu við Matvælastofnun.

- **Fóðurbirgðir eins miklar og hægt er. Halda skrá yfir viðskiptavini. Senda upplýsingar til almannavarnanefnda. Gera áætlun um flutninga miðað við lokun svæða. Upplýsa viðskiptavini.**

**Ábyrgð:** Fóðurinnflytjendur og fóðurframleiðendur

- **Halda skrá yfir dýralækna og tryggja að ávallt sé dýralæknir á vakt. Upplýsa dýralækna um ástandið. Senda upplýsingar til almannavarnanefnda.**

**Ábyrgð:** Matvælastofnun

### **Æðsta stjórn landsins, Ríkisstjórnarákvarðanir**

Ef kemur til heimsfaraldurs munu sóttvarnarráðstafanir hafa víðtæk áhrif á allt samfélagið og brýnt að öll ráðuneyti komi að málum til þess að hrinda slíkum ráðstöfunum í framkvæmd. Stjórnvöld standa frammi fyrir því að taka mjög stórar og afdrifaríkar ákvarðanir sem varða almannahagsmuni og geta haft miklar samfélagslegar afleiðingar. Því er brýnt að ríkisstjórnin standi sameinuð í meiri háttar ákvarðanatöku og að tryggt sé að öll ráðuneyti fylgi eftir slíkum ákvörðunum.

Taka þarf ákvarðanir eins og um lokun landsins sem lið í að hindra að sóttin berist til landsins og afkvíun landsins í sóttvarnaumdæmi til að hefta útbreiðslu hennar innan landsins. Setja þarf nauðsynlegar reglugerðir til að fylgja eftir ráðstöfunum bæði hvað varðar stofnanir ríkisins og einkafyrirtæki sem annast þjóðfélagslega mikilvæga starfsemi. Auk þess þarf að taka efnahagslegar ákvarðanir til þess að tryggja nauðsynlega birgðasöfnun og til þess að minnka efnahagslegan skaða.

### **Yfirumsjón undirbúningsráðstafana**

Starfandi er nefnd ráðuneytisstjóra heilbrigðisráðuneytis og dómsmálaráðuneytis sem hefur yfirumsjón með stöðu mála hér á landi varðandi undirbúningsráðstafana vegna heimsfaraldurs inflúensu.

Áætlanagerð um viðbúnað við heimsfaraldri innflúensu er í höndum sóttvarnarlæknis og almannavarnadeildar ríkislögreglustjóra. Ábyrgð á skipulagningu fræðslu, æfinga og upplýsingamiðlinur til almennings er hjá sóttvarnalækni og ríkislögreglustjóra. Þá hafa Sóttvarnalæknir, Landbúnaðarstofnun og Umhverfisstofnun samvinnu vegna fuglainflúensu sem getur borist milli dýra og manna hérlandis.

### **Fjölmiðlasamskipti**

Megin hlutverk ríkisstjórnarinnar varðandi fjölmiðlasamskipti er að tryggja upplýsingamiðlun til almennings og að telja kjark í þjóðina á neyðarstundu.

Forsætisráðherra er ábyrgur fyrir því að ríkisstjórnin komi einhuga fram og að tryggja skilvirka upplýsingamiðlun til almennings og fyrirbyggja hræðslu. Hann ber ábyrgð á að tryggja að upplýsingar séu settar fram tímalega, á skýran og samhæfðan hátt.

Heilbrigðisráðherra ber ábyrgð á að allar nauðsynlegar upplýsingar varðandi heimsfaraldur og sóttvarnarráðstafanir séu veittar almenningi. Sóttvarnalæknir af hálfu heilbrigðisyfirvalda er ábyrgur fyrir gerð fræðsluefnis og leiðbeininga til almennings.

Dómsmálaráðherra ber ábyrgð á að upplýsa almenning um nauðsynlegar afleiddar ráðstafanir á vegum almannavarna. Ríkislögreglustjóri er ábyrgur fyrir gerð fræðsluefnis og leiðbeininga til almennings um almannvarnaráðstafanir.

### **Öryggisvarsla sjúkrastofnana og mikilvægra stofnana og bygginga**

Meginverkefni er að setja fram lista yfir sjúkrastofnanir og mikilvægar byggingar og tryggja öryggisvörslu þeirra.

Hér er verkefninu skipt upp í smærri verkþætti og ábyrgðaraðili tilgreindur.

- **Listi yfir mikilvægar byggingar og sjúkrastofnanir.**

**Ábyrgð:** Sóttvarnalæknar umdæma og lögreglustjórar í samvinnu við sóttvarnalækni og almannavarnadeild RLS

- **Öryggisvarsla sjúkrastofnana og mikilvægra bygginga.**

**Ábyrgð.** Yfirmenn stofnana og öryggisstjórar mikilvægra bygginga í samvinnu við lögreglustjóra og öryggisfyrirtæki.

## 8.2. Hlutverk viðbragðsaðila

Hér á eftir eru talin upp hlutverk hvers ábyrgðaraðila. Þeir aðilar sem hér eru taldir fram bera ábyrgð á upplýsingafæði til aðila innan hvers aðgerðasvæðis. Á hverju aðgerðasvæði verða til samhljóða listar þar sem ábyrgð innan hvers svæðis er tilgreind nánar.

- [8.2.1 Ríkislögreglustjórinn - Heimsfaraldur inflúensu](#)
- [8.2.2 Ríkislögreglustjórinn - Fjarskiptamiðstöð - Heimsfaraldur inflúensu](#)
- [8.2.3 Ríkislögreglustjórinn – almannavarnadeild - Heimsfaraldur inflúensu](#)
- [8.2.4 Sóttvarnalæknir - Heimsfaraldur inflúensu](#)
- [8.2.5 Samhæfingarstöð - Heimsfaraldur inflúensu](#)
- [8.2.6 Bændasamtök Íslands - Heimsfaraldur inflúensu](#)
- [8.2.7 Fangelsismálastofnun - Heimsfaraldur inflúensu](#)
- [8.2.8 Fjármálajónusta - Fjármálaeftirlitið - Heimsfaraldur inflúensu](#)
- [8.2.9 Fjármálajónusta - Fjölgreiðslumiðlun - Heimsfaraldur inflúensu](#)
- [8.2.10 Fjármálajónusta - Reiknistofa bankanna – Heimsfaraldur inflúensu](#)
- [8.2.11 Fjármálajónusta - Samtök fjármálafyrirtækja – Heimsfaraldur inflúensu](#)
- [8.2.12 Fjármálajónusta - Seðlabankinn – Heimsfaraldur inflúensu](#)
- [8.2.13 Fjármálajónusta - Verðbréfaskráning Íslands – Heimsfaraldur inflúensu](#)
- [8.2.14 Fjölmíðlar, samkvæmt skrá í vörslu AVD-RLS - Heimsfaraldur inflúensu](#)
- [8.2.15 Fóður vegna dýra - innflytjendur og framleiðendur](#)
- [8.2.16 Flugstoðir – Heimsfaraldur inflúensu](#)
- [8.2.17 Heilbrigðisþjónusta - Landlæknir – Heimsfaraldur inflúensu](#)
- [8.2.18 Heilbrigðisþjónusta - Heilbrigðisstofnanir, Landspítali, FSA, önnur sjúkrahús og sjúkrastofnanir](#)
- [8.2.19 Heilbrigðisþjónusta – sérverkefni Landspítala – Heimsfaraldur inflúensu](#)
- [8.2.20 Heilbrigðisþjónusta – Heilsugæslan – Heimsfaraldur inflúensu](#)
- [8.2.21 Heilbrigðisþjónusta – Rekstraraðilar sjúkraflutninga – Heimsfaraldur inflúensu](#)
- [8.2.22 Heilbrigðisþjónusta - Sjúkraflutningaráð – Heimsfaraldur inflúensu](#)
- [8.2.23 Heilbrigðisþjónusta - Lyfjaheildsalar dreyppilyfja - Heimsfaraldur inflúensu](#)
- [8.2.24 Heilbrigðisþjónusta - Lyfjaheildsalar – Sérverkefni, Parlogis – Heimsfaraldur inflúensu](#)
- [8.2.25 Heilbrigðisþjónusta - Lyfjastofnun ríkisins – Heimsfaraldur inflúensu](#)
- [8.2.26 Heilbrigðisþjónusta dýra - Lyfjaheildsalar dýralyfja - Heimsfaraldur inflúensu](#)
- [8.2.27 Íslandspóstur - Heimsfaraldur inflúensu](#)
- [8.2.28 Matvælastofnun - Heimsfaraldur inflúensu](#)
- [8.2.29 Landhelgisgæslan - Heimsfaraldur inflúensu](#)
- [8.2.30 Lýðheilsustöð – Heimsfaraldur inflúensu](#)
- [8.2.31 Nauðsynleg starfsemi - Flutningafyrirtæki - nauðsynjar](#)
- [8.2.32 Nauðsynleg starfsemi – matvælaverslanir – Heimsfaraldur inflúensu](#)
- [8.2.33 Nauðsynleg starfsemi – matvælabirgjar og matvælaframleiðendur– Heimsfaraldur inflúensu](#)
- [8.2.34 Nauðsynleg starfsemi - olíufyrirtæki og bensínstöðvar – Heimsfaraldur inflúensu](#)
- [8.2.35 Nauðsynleg starfsemi - Samskiptafyrirtæki \(sími, internet, fjarskipti\) - Heimsfaraldur inflúensu](#)
- [8.2.36 Nauðsynleg starfsemi - Samorka – Heimsfaraldur inflúensu](#)
- [8.2.37 Nauðsynleg starfsemi - Samtök atvinnulífsins – Heimsfaraldur inflúensu](#)
- [8.2.38 Nauðsynleg starfsemi – Samtök launafólks \(ASÍ, BHM, BSRB, SFR ofl\).](#)
- [8.2.39 Nauðsynleg starfsemi - Útfararþjónusta – Heimsfaraldur inflúensu](#)
- [8.2.40 Nevðarlínan – Heimsfaraldur inflúensu](#)
- [8.2.41 Ríkisstjórn Íslands – Heimsfaraldur inflúensu](#)
- [8.2.42 Rauði krossinn – Heimsfaraldur inflúensu](#)
- [8.2.43 Samband íslenskra sveitarfélaga – Heimsfaraldur inflúensu](#)
- [8.2.44 Siglingastofnun – Heimsfaraldur inflúensu](#)
- [8.2.45 Slysavarnafélagið Landsbjörg – Heimsfaraldur inflúensu](#)
- [8.2.46 Umhverfisstofnun – Heimsfaraldur inflúensu](#)
- [8.2.47 Vegagerðin – Heimsfaraldur inflúensu](#)
- [8.2.48 Þjóðkirkjan – Heimsfaraldur inflúensu](#)

## 8.2.1 Ríkislögreglustjórinn - Heimsfaraldur inflúensu

### ÓVISSUSTIG

1. Stjórnar og ber ábyrgð á gerð og uppfærslu áætlunar vegna inflúensufaraldurs í samvinnu við embætti sóttvarnalæknis. Stýrihópur, skipaður aðilum frá báðum embættum tekur stefnumarkandi ákvarðanir vegna verkefnisins og ber fjárhagslega og faglega ábyrgð.
2. Samráð er haft við embætti ríkislögreglustjórans þegar tekin er ákvörðun um breytt háskastig almannavarna.
3. Vinnur að umbótum á umsvifalausri skráningu látinna í gagnagrunn.
4. Skýrir lagaumhverfi um ábyrgð á lätnum frá andlátsútskurði til greftrunar.
5. Heldur skrá yfir þá starfsmenn ríkislögreglustjórans sem mynda varalið fyrir önnur embætti í heimsfaraldri inflúensu.
6. Alþjóðadeild RLS fylgist með málinu á alþjóðavettvangi og miðlar upplýsingum til AVD-RLS

### HÆTTUSTIG

1. Heldur skrá yfir og undirbýr varalið ríkislögreglustjórans vegna sérstakra verkefna í inflúensufaraldri.
2. Alþjóðadeild fylgist með málinu á alþjóðavettvangi og miðlar upplýsingum til AVD-RLS
3. Sinnir að öðru leyti þeim verkefnum sem þörf krefur á hættustigi

### NEYÐARSTIG

1. Leggur fram skrá til SST yfir varalið ríkislögreglustjórans vegna sérstakra verkefna í inflúensufaraldri.
2. Sérsvett sett í viðbragðsstöðu vegna sérstakra verkefna á neyðarstigi.
3. Alþjóðadeild fylgist með málinu á alþjóðavettvangi og miðlar upplýsingum til avd- RLS

## 8.2.2 Ríkislögreglustjórinn - Fjarskiptamiðstöð - Heimsfaraldur influensu

### ÓVISSUSTIG

1. Fylgist með stöðu mála og miðlar upplýsingum til AVD-RLS.

### HÆTTUSTIG

1. Mannar SST
2. Fylgist með stöðu mála og miðlar upplýsingum til AVD-RLS.

### NEYÐARSTIG

1. Mannar SST.

### 8.2.3 Ríkislögreglustjórinn – almannavarnadeild - Heimsfaraldur influensu

#### ÓVISSUSTIG

1. Gerir og uppfærir áætlun vegna influensuverkefnis í samvinnu við starfsmenn sóttvarnalæknis.
2. Gerir áætlun um mönnun SST í influensufaraldri.
3. Er í samvinnu við fyrirtæki og stofnanir um gerð viðbragðsáætlana.
4. Semur fræðsluefni og leiðbeiningar er snúa að almannavarnahluta áætlunar.
5. Upplýsir viðbragðsaðila utan heilbrigðisgeirans um breytt háskastig.
6. Birtir fræðsluefni ætlað til notkunar á óvissustigi.
7. Gerir gátlista fyrir lögreglustjóra vegna verkefna við samkomubann, heimasóttkví, takmarkanir á ferðafrelsi, öryggisvörslu heilbrigðisstarfsmanna, flutning og öryggisvörslu látinna í faraldri.
8. Upplýsir lögreglustjóra um áætlun um dreifingu influensulyfja.
9. Viðbragðsáætlun um sálrænan stuðning yfirfarin og fulltrúi tilnefndur í samráðshóp um sálrænan stuðning.
10. Undirbýr og stjórnar æfingum vegna áætlunar um heimsfararaldur influensu.
11. Heldur skrá yfir fyrirtæki og stofnanir sem talið er mikilvægt að starfi á öllum stigum faraldurs.

#### HÆTTUSTIG

1. Undirbýr og mannar SST.
2. Upplýsir viðbragðsaðila utan heilbrigðisgeirans um breytt háskastig.
3. Endurskoðar og uppfærir fræðsluefni samkvæmt nýjustu upplýsingum.
4. Semur nýtt fræðsluefni ef þarf.
5. Birtir fræðsluefni og upplýsingar ætlaðar til notkunar á hættustigi.
6. Samráðshópur um sálrænan stuðning tekur til starfa undir stjórn fulltrúa landlæknis í SST. Í honum situr fulltrúi frá AVD-RLS og annar til vara.
7. Veitir lögreglustjóraembættum stuðning við undirbúning framkvæmda.
8. Uppfærir skrár yfir fyrirtæki og stofnanir sem talið er mikilvægt að starfi á öllum stigum faraldurs.

#### NEYÐARSTIG

1. Mannar SST og stjórnar aðgerðum í samvinnu við SVL
2. Leggur til fulltrúa í hóp um sálrænan stuðning undir stjórn landlæknis

## 8.2.4 Sóttvarnalæknir - Heimsfaraldur inflúensu

### ÓVISSUSTIG

1. Stjórnar og ber ábyrgð á gerð og uppfærslu áætlunar vegna inflúensufaraldurs í samvinnu við ríkislögreglustjóra. Stýrihópur, skipaður aðilum frá báðum embættum tekur stefnumarkandi ákvarðanir vegna verkefnisins og ber fjárhagslega og faglega ábyrgð.
2. Ákvarðar og tilkynnir stigaskipan inflúensufaraldurs.
3. Ábyrgðaraðili fræðsluefni fyrir almenning, fyrirtæki og faghópa. (fræðsluefni um andlát í heimahúsum og smithættu af látnum, samkomubann, sorp).
4. Birtir fræðsluefni ætlað til notkunar á óvissustigi.
5. Vinnur að umbótum á skráningu látinna.
6. Mótar stefnu varðandi eftirlit með heilsu og fyrirbyggjandi lyfjagjafir til viðbragðsaðila.
7. Ábyrgð á áætlun um dreifingu á neyðarsóttvarnabirgðum og gerð reglna um notkun þeirra.
8. Ábyrgð á reglum um ferðir fólks á milli sóttvarnasvæða og vöruflutninga.
9. Ábyrgð gátlista um greiningu inflúensusjúklinga, heimavitjun og heimasóttkví.
10. Ákvarðar í samráði við ráðherra tegund og magn veirulyfja, dreypilyfja og nauðsynlegra lyfja. Semur við Innkaupadeild Landspítala háskólasjúkrahúss (LSH) og Parlogis um umsjón og eftirlit með veltulager lyfja.
11. Upplýsir AVD-RLS, innflytjendur lyfja, fulltrúa Parlogis, apótek LSH og sóttvarnalækna í héraði um lista nauðsynlegra lyfja og áætlunir um dreifingu. Birtir fræðsluefni ætlað til notkunar á háskastigi.
12. Gerir áætlun um mönnun SST.
13. Hefur tiltækar upplýsingar um þá þætti í viðbragðsáætlunum sem varða fangelsin til kynningar fyrir starfsmenn, fang og aðstandendur.

### HÆTTUSTIG

1. Tilkynnir breytt háskastig og mannar SST.
2. Endurskoðar og uppfærir fræðsluefni samkvæmt nýjustu upplýsingum (smithætta af látnum, meðferð látinna í heimahúsum). Semur nýtt fræðsluefni ef þarf. Birtir fræðsluefni og upplýsingar ætlaðar til notkunar á hættustigi fyrir viðbragðsaðila og almenning.
3. Uppfærir gátlista, reglur og leiðbeiningar sem samdar voru á háskastigi. Undirbýr virkjun áætlana um heimavitjun og heimahjúkrun í inflúensufaraldri.
4. Hefja útteilingu á hlífðarfatnaði úr neyðarbirgðum samkvæmt áætlun.
5. Endurskoðar lista yfir nauðsynleg lyf. Ákveður hvenær og hvernig veirulyfjum verður dreift.
6. Ábyrgur fyrir gerð notkunarleiðbeininga.

Sóttvarnalæknir tekur ákvörðun um hvort fyrirskipa skuli eftirlit (skimun) á landamærum vegna farþega sem koma frá sýktum svæðum. Sóttvarnalæknir skipuleggur sérstakan útkallshóp heilbrigðisstarfsmanna sem unnt verður að kalla til slíkra verkefna. Einstaklingar verða eftir atvikum settir í heimasóttkví eða einangrun samkvæmt ákvörðun sóttvarnarlæknis.

Sóttvarnalæknir tekur ákvörðun um hvort sendar verði út viðvaranir til almennings um að ferðarst ekki til svæða þar sem hópsýkingar hafa komið upp.

Sóttvarnalæknir getur mælt sérstaklega fyrir um fyrirbyggjandi lyfjagjöf vegna starfsmanna sem eru nauðsynlegir vegna heilbrigðisþjónustu og til þess að halda innviðum samfélagsins gangandi.

**NEYÐARSTIG**

1. Tilkynnir breytt háskastig og mannar SST.
2. Endurskoðar og uppfærir fræðsluefni samkvæmt nýjustu upplýsingum. Semur nýtt fræðsluefni ef þarf, (smithætta af látnum, meðferð látinna í heimahúsum).
3. Birtir fræðsluefni og upplýsingar til viðbragðsaðila og almennings ætlaðar til notkunar á neyðarstigi.
4. Virkjar áætlun um heimahjúkrun og heimavitjun. Tekur á móti upplýsingum um veika einstaklinga, fjölda þeirra sem fá heimahjúkrun, fjölda látinna og fleira.
5. Ábyrgð á dreifingu veirulyfja og hlífðarfatnaðar til sóttvarnalækna í héraði, FSA og LSH.
6. Tekur ákvarðanir um beitingu sóttvarnaráðstafana í samvinnu við ráðherra.
7. Fylgist með birgðum nauðsynlegra lyfja, dreypilyfja og veirulyfja.

## 8.2.5 Samhæfingarstöð - Heimsfaraldur inflúensu

### ÓVISSUSTIG

1. Samhæfingarstöð er ekki virkjuð á óvissustigi.

### HÆTTUSTIG

- 1 Samhæfingarstöð virkjuð að hluta eða fullu. Hluti starfsmanna almannavarnadeildar eða allir flytja störf sín í SST. Hluti starfsmanna sóttvarnalæknis eða allir flytja störf sín í SST. Aðrir í áhöfn mæta í SST samkvæmt frekari fyrirmælum frá sóttvarnalækni og almannavarnadeild RLS.
- 2 Sóttvarnalæknir og almannavarnadeild RLS boða til fræðslufundar með áhöfn SST. Farið verður yfir viðbragðsáætlun og verklagsreglur.
- 3 Áhöfn fylgir reglum sóttvarnalæknis um sóttvarnir og fylgist með eigin heilsufari. Veikindi skuli tilkynnt án tafar til stjórnanda.
- 4 Áhöfn starfar samkvæmt verklagsreglum og gæðahandbók SST.

### NEYÐARSTIG

- 1 Samhæfingarstöð virkjuð að fullu. Áhöfn mætir í samhæfingarstöð og starfar samkvæmt fyrirliggjandi lista og vaktaskipulagi.
- 2 Almennavarnadeild RLS og sóttvarnalæknir bera ábyrgð á boðun áhafnar SST og tilkynna breytt háskastig. Samhæfingarstöð virkjuð að fullu.
- 3 Sóttvarnalæknir framkvæmir nauðsynlegar sóttvarnir innan SST í samvinnu við almannavarnadeild RLS.
- 4 Fullskipuð áhöfn hefur störf í SST og starfar samkvæmt fyrirliggjandi lista og vaktaskipulagi.
- 5 Fullskipuð áhöfn SST fylgir reglum sóttvarnalæknis um sóttvarnir og fylgist með eigin heilsufari. Veikindi skulu tilkynnt án tafar til stjórnanda.
- 6 Áhöfn starfar samkvæmt verklagsreglum og gæðahandbók SST

## 8.2.6 Bændasamtök Íslands - Heimsfaraldur inflúensu

### ÓVISSUSTIG

1. Sinna upplýsingaskyldu gagnvart félagsmönnum og tilkynna um breytt háskastig.
2. Hvetja umráðamenn búfjár til að skrifa leiðbeiningar um fóðrun og umhirðu dýranna, og þrif á tækjabúnaði og húsum. Einnig að hafa tiltækar teikningar af húsum og jörð, og fjölda og staðsetningu dýranna í húsum og í haga. Sömuleiðis að hafa tiltækan hlífðarfatnað fyrir afleysingafólk.

### HÆTTUSTIG

1. Sinna upplýsingaskyldu gagnvart félagsmönnum og tilkynna um breytt háskastig.
2. Ítreka hvatningu til umráðamanna búfjár um að skrifa leiðbeiningar um fóðrun og umhirðu dýranna, og þrif á tækjabúnaði og húsum. Einnig að hafa tiltækar teikningar af húsum og jörð, og fjölda og staðsetningu dýranna í húsum og í haga. Sömuleiðis að hafa tiltækan hlífðarfatnað fyrir afleysingafólk.
3. Hvetja umráðamenn búfjár til að þjálfa upp afleysingafólk og tryggja að það sé viðbúið.

### NEYÐARSTIG

1. Sinna upplýsingaskyldu gagnvart félagsmönnum og tilkynna um breytt háskastig.
2. Aðstoða almannavarnanefndir við skipulagningu á aðstoð við bændur.

## 8.2.7 Fangelsismálastofnun - Heimsfaraldur inflúensu

### ÓVISSUSTIG

1. Gera viðbúnaðaráætlun þar sem farið er yfir þörf á viðbúnaði með tilliti til sóttvarnasvæða sem og hvort mögulegar svæðalokanir kunni að hafa áhrif á mönnun fangelsa.
2. Hvetja forstöðumenn fangelsa til að koma á tengslum við sóttvarnalækna og lögreglustjóra í sínu héraði og yfirfara viðbúnaðaráætlanir.
3. Tryggja að forstöðumenn fangelsa hafi undir höndum allar nauðsynlegar upplýsingar um nauðsynleg viðbrögð á hættustigi.

### HÆTTUSTIG

1. Flytja alla þá fanga sem eru taldir varasamir eða hættulegir skv. hættumati Fangelsismálastofnunar á Litla Hraun.
2. Yfirfara hvort gera eigi breytingar á forgangsörðun í starfsemi stofnunarinnar vegna yfirvofandi neyðarstigs.
3. Tryggja að forstöðumenn fangelsa hafi undir höndum allar nauðsynlegar upplýsingar um nauðsynleg viðbrögð á neyðarstigi.

### NEYÐARSTIG

1. Hætta boðun dómpöla til afplánunar og taka aðeins við föngum til afplánunar sem eru taldir hættulegir samfélaginu.
2. Hætta að taka við gæsluvarðhaldsföngum frá lögreglu, nema í ítrustu neyð.
3. Tryggja mönnun í fangelsunum með það viðmið að afföll starfsmanna geti orðið allt að 50% ef smit er orðið útbreitt, þar sem mögulegt getur verið að starfsmenn mæti ekki vegna eigin veikinda, veikinda í fjölskyldu eða hræðslu við smit. Til að tryggja mönnunina er m.a. hægt að beita eftirtöldum úrræðum:
  - Reyna að nýta þann mannafla sem eftir er og auka viðveru þeirra starfsmanna sem skila sér eins og frekast er unnt, auk þess að lágmarka starfsemi í fangelsunum til að minnka þörf fyrir mannskap.
  - Ef það dugar ekki til skal leita til lögregluyfirvalda um aðstoð frá þeim.
  - Ef lögregla er ekki aflögufær með mannskap skal leita til öryggisfyrirtækja um aðkeypta þjónustu þeirra.
  - Ef öryggisfyrirtæki geta ekki veitt okkur þjónustu skal fresta afplánun þeirra fanga sem eru að mati Fangelsismálastofnunar hættulausir almenningi og lágmarka þannig starfsemi fangelsana (á þó aðeins við ef fangelsi er ekki þegar eingangrað / í sóttkví.)
  - Huga þarf að því hvort lokanir svæða geti haft áhrif á mönnun fangelsa.
  - Taka ákvarðanir um viðbrögð vegna afplánunar utan fangelsa.
  - **Vernd:** Sömu reglur og um önnur heimili í landinu, þó skal gera ráð fyrir því að fangelsin gætu þurft að taka við vistmönnum ef þeir brjóta gegn fyrirmælum skv. nánari ákvörðun Fangelsismálastofnunar.
  - **Samfélagsþjónusta:** Fresta afplánun allra samfélagsþjóna á þeim landssvæðum þar sem smit hefur breiðst út, þar til fangelsmálastofnun tekur ákvörðun um að dómpölar skuli halda áfram afplánun sinni.
  - **Meðferðarheimili:** Ekki skal meðhöndla þá fanga sem dveljast á meðferðarheimilum á annan hátt en aðra vistmenn heimilanna. Þó skal gera ráð fyrir að fangelsin geta þurft að taka við föngum sem dvelja í meðferð ef þeir brjóta gegn fyrirmælum.
  - **Sólheimar:** Ekki skal meðhöndla þá fanga sem dveljast Sólheimum á annan hátt en aðra vistmenn Sólheima. Þó skal gera ráð fyrir að fangelsin geta þurft að taka við föngum sem dvelja á Sólheimum ef þeir brjóta gegn fyrirmælum.
  - **Réttargeðdeildin að Sogni:** Gera þarf ráð fyrir að fangelsin gætu þurft að taka við vistmönnum frá réttargeðdeild vegna annarlegs ástands þeirra eða vegna annarra ófyrirséðra vandamála.

## 8.2.8 Fjármálaþjónusta - Fjármálaeftirlitið - Heimsfaraldur inflúensu

### ÓVISSUSTIG

1. Gerð viðbúnaðaráætlunar vegna viðbúnaðarstarfstöðvar í fjármálakreppu vegna heimsfaraldurs inflúensu í samvinnu við Seðlabanka Íslands

### HÆTTUSTIG

1. Starfrækja viðbúnaðarstarfsstöð vegna fjármálakreppu í inflúensufaraldri í samvinnu við Seðlabanka Íslands.

### NEYÐARSTIG

1. Starfrækja viðbúnaðarstarfsstöð vegna fjármálakreppu í inflúensufaraldri í samvinnu við Seðlabanka Íslands.

## 8.2.9 Fjármálaþjónusta - Fjölgreiðslumiðlun - Heimsfaraldur inflúensu

### ÓVISSUSTIG

1. Gerð viðbragðsáætlunar þannig að greiðslumiðlun í landinu verði virk í heimsfaraldri inflúensu í samvinnu við Seðlabanka Íslands og önnur fjármálafyrirtæki.

### HÆTTUSTIG

1. Ber ábyrgð á að greiðslumiðlun í landinu virki þannig að almenningur geti sinnt öllum sínum viðskiptaþörfum í samvinnu við Seðlabanka Íslands og önnur fjármálafyrirtæki.

### NEYÐARSTIG

1. Ber ábyrgð á að greiðslumiðlun í landinu virki þannig að almenningur geti sinnt öllum sínum viðskiptaþörfum í samvinnu við Seðlabanka Íslands og önnur fjármálafyrirtæki.

## 8.2.10 Fjármálaþjónusta - Reiknistofa bankanna – Heimsfaraldur inflúensu

### ÓVISSUSTIG

1. Gerð viðbragðsáætlunar þannig að greiðslumiðlun í landinu verði virk í heimsfaraldri inflúensu í samvinnu við Seðlabanka Íslands og önnur fjármálafyrirtæki.

### HÆTTUSTIG

1. Ber ábyrgð á að greiðslumiðlun í landinu virki þannig að almenningur geti sinnt öllum sínum viðskiptaþörfum í samvinnu við Seðlabanka Íslands og önnur fjármálafyrirtæki.
2. Tryggir greiðslumiðlun til útlanda í samvinnu við Seðlabanka Íslands.

### NEYÐARSTIG

1. Tryggir greiðslumiðlun til útlanda í samvinnu við Seðlabanka Íslands.
2. Tryggir að Greiðslumiðlun í landinu virki þannig að almenningur og fyrirtæki geti sinnt öllum sínum viðskiptaþörfum í samvinnu við Seðlabanka Íslands og önnur fjármálafyrirtæki.

## 8.2.11 Fjármálapjónusta - Samtök fjármálafyrirtækja – Heimsfaraldur inflúensu

### ÓVISSUSTIG

1. Gerð viðbragðsáætlunar í samvinnu við Seðlabanka Íslands.
2. Gera leiðbeinandi upplýsingar til fyrirtækja til birtingar á hættu- og neyðarstigi.

### HÆTTUSTIG

1. Uppfæra áætlanir vegna heimsfaraldurs inflúensu.
2. Bera ábyrgð á virku og leiðbeinandi upplýsingastreymi til almennings. Birta upplýsingar og fræðslu ætlaðar til notkunar á hættustigi.
3. Halda virkum lykilviðskiptaþáttum fyrir almenning og fyrirtæki í samvinnu við Seðlabanka Íslands.

### NEYÐARSTIG

1. Bera ábyrgð á virku og leiðbeinandi upplýsingastreymi til almennings. Birta upplýsingar og fræðslu ætlaða til notkunar á neyðarstigi.
2. Halda virkum lykilviðskiptaþáttum fyrir almenning og fyrirtæki í samvinnu við Seðlabanka Íslands.

## 8.2.12 Fjármálapjónusta - Seðlabankinn – Heimsfaraldur inflúensu

### ÓVISSUSTIG

1. Upplýsir fjármálafyrirtæki um breytingar á háskastigi.
2. Ber ábyrgð á gerð viðbragðsáætlunar í samvinnu við önnur fjármálafyrirtæki.

### HÆTTUSTIG

1. Virkt og leiðbeinandi upplýsingastreymi til almennings.
2. Halda virkum lykilviðskiptaþáttum fyrir almenning og fyrirtæki í samvinnu við Samtök fjármálafyrirtækja.
3. Ber ábyrgð á að greiðslumiðlun í landinu virki þannig að almenningur geti sinnt öllum sínum viðskiptaþörfum.
4. Tryggir seðladreifingu.
5. Tryggir greiðslumiðlun til útlanda í samvinnu við Reiknistofu bankanna.

### NEYÐARSTIG

1. Virkt og leiðbeinandi upplýsingastreymi til almennings.
2. Halda virkum lykilviðskiptaþáttum fyrir almenning og fyrirtæki í samvinnu við Samtök fjármálafyrirtækja.
3. Ber ábyrgð á að greiðslumiðlun í landinu virki þannig að almenningur geti sinnt öllum sínum viðskiptaþörfum.
4. Tryggir seðladreifingu.
5. Tryggir greiðslumiðlun til útlanda í samvinnu við Reiknistofu bankanna.

### 8.2.13 Fjármálaþjónusta - Verðbréfaskráning Íslands – Heimsfaraldur inflúensu

#### ÓVISSUSTIG

1. Gerð viðbragðsáætlunar vegna heimsfaraldurs inflúensu í samvinnu við Seðlabanka Íslands og önnur fjármálafyrirtæki.

#### HÆTTUSTIG

1. Ber ábyrgð á að greiðslumiðlun í landinu virki þannig að almenningur geti sinnt öllum sínum viðskiptaþörfum í samvinnu við Seðlabanka Íslands og önnur fjármálafyrirtæki.

#### NEYÐARSTIG

1. Ber ábyrgð á að greiðslumiðlun í landinu virki þannig að almenningur geti sinnt öllum sínum viðskiptaþörfum í samvinnu við Seðlabanka Íslands og önnur fjármálafyrirtæki.

## 8.2.14 Fjölmiðlar, samkvæmt skrá í vörslu AVD-RLS - Heimsfaraldur influensu

### ÓVISSUSTIG

1. Uppfæra neyðarhandbækur vegna yfirvofandi influensufaraldurs.

### HÆTTUSTIG

1. Miðla fréttum og upplýsingum í samvinnu við SST og aðgerðastjórnir.

### NEYÐARSTIG

1. Miðla fréttum og upplýsingum í samvinnu við SST og aðgerðastjórnir.

## 8.2.15 Fóður vegna dýra - innflytjendur og framleiðendur

### ÓVISSUSTIG

1. Sjá til þess að á hverjum tíma séu fóðurbirgðir eins miklar og hægt er.
2. Uppfæra skrá yfir viðskiptavini reglulega þannig að hægt sé að hafa samband við þá með skömmum fyrirvara.
3. Útbúa áætlun um tilfærslu í framleiðslu miðað við fóðurbörf.

### HÆTTUSTIG

1. Upplýsa alla starfsmenn og viðskiptavini um yfirvofandi hættu á að innflutningur verði stöðvaður, og afleiðingar þess.
2. Hefja tilfærslu í framleiðslu þannig að alifugla- og svínafóður hafi forgang.
3. Útbúa lista yfir viðskiptavini og forgangsraða eftir því hver fóðurbörf hvers og eins er.
4. Útbúa áætlun um flutninga miðað við hugsanlega lokun svæða, í samvinnu við önnur fóðurfyrirtæki.

### NEYÐARSTIG

1. Senda upplýsingar til almannavarnanefnda um viðskiptavini sem nauðsynlega þurfa að fá fóður.
2. Upplýsa alla starfsmenn og viðskiptavini um stöðu mála og hvaða röskun ástandið muni hafa í för með sér.
3. Hafa samband við önnur fóðurfyrirtæki og vinna náð með þeim að dreifingu fóðurs miðað við fóðurbörf.
4. Flytja fóður til þeirra sem nauðsynlega þurfa á því að halda en neita öðrum.
5. Skipuleggja flutninga miðað við lokun svæða og fóðurbörf.

## 8.2.16 Flugstoðir – Heimsfaraldur inflúensu

### ÓVISSUSTIG

1. Upplýsir flugfélög um hugsanlegar takmarkanir á millilandalandaflugi og innanlandsflugi í heimsfaraldri inflúensu samkvæmt ákvörðunum sóttvarnalæknis.

### HÆTTUSTIG

1. Tilkynnir takmörkun á millilandaflugi og innanlandsflugi samkvæmt ákvörðun sóttvarnalæknis.

### NEYÐARSTIG

1. Tilkynnir takmörkun á millilandaflugi og innanlandsflugi samkvæmt ákvörðun sóttvarnalæknis.

## 8.2.17 Heilbrigðisþjónusta - Landlæknir – Heimsfaraldur inflúensu

### ÓVISSUSTIG

1. Skipar samráðshóp um sálrænan stuðning. Samráðshópur gerir áætlun um sálrænan stuðning.
2. Skipuleggur eftirlit með heilbrigðisþjónustu í heimsfaraldri inflúensu.

### HÆTTUSTIG

1. Samráðshópur um sálrænan stuðning tekur til starfa undir stjórn fulltrúa landlæknis í SST. Hópurinn kemur á samskiptum við lykilaðila sinna eininga í héraði. Starfsstöð samráðshóps er skrifstofa RKÍ í Reykjavík.
2. Undirbýr eftirlit með heilbrigðisþjónustu í heimsfaraldri inflúensu.

### NEYÐARSTIG

1. Samráðshópur um sálrænan stuðning starfar undir stjórn fulltrúa landlæknis í SST. Kemur á samskiptum lykilaðila sinna eininga í héraði. Starfssvæði er skrifstofa RKÍ í Reykjavík.
2. Sinnir eftirliti með heilbrigðisþjónustu í heimsfaraldri inflúensu.

## 8.2.18 Heilbrigðisþjónusta - Heilbrigðisstofnanir, Landspítali, Sjúkrahúsið á Akureyri, önnur sjúkrahús og sjúkrastofnanir – Heimsfaraldur inflúensu

### ÓVISSUSTIG

1. Gera viðbragðsáætlun gegn heimsfaraldri inflúensu sem fellur að heildaráætlun sóttvarnalæknis og almannavarnadeildar ríkislögreglustjóra.
2. Gera áhættumat með hliðsjón af fjölda legurúma.
3. Gera ráð fyrir allt að 50% fjarveru starfsmanna og draga úr hefðbundinni starfsemi eftir þörfum. Huga að öðrum hugsanlegum mannafla.
4. Skipuleggja sýkingavarnir og einangrun inflúensusjúklinga við mismunandi aðstæður (einstaklings eða hópeinangrun).
5. Skipuleggja skráningu á inflúensusýktum einstaklingum og veirulyfjanotkun í samræmi við fyrirmæli sóttvarnalæknis.
6. Gera áætlun um birgðahald á hlífðarbúnaði og skipuleggja þátttöku starfsmanna í námskeiðum um notkun hlífðarbúnaðar í samráði við sóttvarnalækni.
7. Gera áætlun um birgðahald af hjúkrunarvörum og áætla þörf á lyfjaúðainngjafatækjum, súrefnismettunarmælum, öndunarvélum og öðrum nauðsynlegum tækjabúnaði.
8. Gera áætlun um nauðsynlegar birgðir annarra lyfja en inflúensulyfja í samræmi við tilmæli sóttvarnalæknis.
9. Undirbúa fræðslu til starfsmanna um heimsfaraldur inflúensu í samræmi við fræðslu sóttvarnalæknis og almannavarnadeildar ríkislögreglustjóra.
10. Gera áætlun um öryggisvörslu spítalans í samvinnu við lögreglu aðgerðasvæðisins.
11. Gera áætlun um meðferð, merkingu, skráningu og vörslu látinna í samræmi við niðurstöður vinnuhóps um meðhöndlun og vörslu látinna.
12. Skipuleggja heilsufarseftirlit starfsmanna.
13. Skipuleggja samvinnu við heilsugæslu aðgerðasvæðisins.

### HÆTTUSTIG

1. Yfirfara viðbragðsáætlun gegn heimsfaraldri inflúensu og undirbúa virkjun hennar.

### NEYÐARSTIG

1. Hrinda í framkvæmd viðbragðsáætlunum gegn heimsfaraldri inflúensu samkvæmt fyrirmælum sóttvarnalæknis.
2. Taka á móti veirulyfjum frá sóttvarnalækni (Landspítali og Sjúkrahúsið á Akureyri) eða sóttvarnalækni umdæmis og/eða svæðis og ávísa til starfsmanna og sjúklinga í samræmi við leiðbeiningar sóttvarnalæknis.
3. Skrá og tilkynna ný inflúensutilfelli og veirulyfjanotkun í samræmi við fyrirmæli sóttvarnalæknis.
4. Annast fræðslu til starfsmanna í samræmi við fræðslu sóttvarnalæknis og almannavarnadeildar ríkislögreglustjóra.
5. Bólusetja sjúklinga og starfsmenn samkvæmt leiðbeiningum sóttvarnalæknis
6. Tryggja merkingu, skráningu og vörslu látinna.
7. Tryggja aðgangsstýringu og öryggisvörslu við innganga.

## 8.2.19 Heilbrigðisþjónusta – sérverkefni Landspítala – Heimsfaraldur influensu

### ÓVISSUSTIG

1. Gerir áætlun um blöndun og áfyllingu Tamiflu dufts í samvinnu við Parlogis, Lyfjastofnun, apótek Landspítala og sóttvarnalækni.
2. Upplýsir Íslandspóst um skipulag við dreifingu.
3. Tilnefnir fulltrúa og annan til vara í samráðshóp á vegum landlæknis um sálrænan stuðning.

### HÆTTUSTIG

1. Upplýsir Íslandspóst um kröfur til dreifingar.
2. Tekur á móti veirulyfjum til blöndunar frá Parlogis í samkvæmt fyrirmælum sóttvarnalæknis.
3. Undirbýr blöndun og dreifingu á Tamiflu dufti.

### NEYÐARSTIG

1. Blandar og dreifir veirulyfjum samkvæmt ákvörðun sóttvarnalæknis.
2. Samráðshópur um sálrænan stuðning starfar undir stjórn fulltrúa landlæknis í samhæfingarstöðinni. Í honum situr fulltrúi frá Landspítala og annar til vara.

## 8.2.20 Heilbrigðisþjónusta – Heilsugæslan – Heimsfaraldur inflúensu

### ÓVISSUSTIG

1. Gera viðbragðsáætlun í samræmi viðbragðsáætlun sóttvarnalæknis og almannavarnadeildar ríkislögreglustjóra.
2. Skipuleggja móttöku, vörslu og dreifingu veirulyfja til almennings.
3. Skipuleggja greiningu tilfella í samfélaginu með vitjunum í heimahús, á inflúensumóttökum, símaþjónustu eða á heilsugæslustöðvum.
4. Gera ráð fyrir allt að 50% fjarveru starfsmanna og draga úr hefðbundinni starfsemi eftir þörfum. Huga að öðrum hugsanlegum mannafla.
5. Gera áhættumat fyrir sitt svæði í samvinnu við sóttvarnalækni umdæmis/svæðis og í samræmi við áhættumat sóttvarnalæknis.
6. Skipuleggja sýkingavarnir á heilsugæslustöðvum, í vitjunum og á inflúensamóttökum.
7. Skipuleggja skráningu á inflúensusýktum einstaklingum og veirulyfjanotkun í samræmi við fyrirmæli sóttvarnalæknis.
8. Gera áætlun um birgðahald á hlífðarbúnaði og skipuleggja þátttöku starfsmanna í námskeiðum um notkun hlífðarbúnaðar í samráði við sóttvarnalækni.
9. Gera áætlun um birgðahald á hjúkrunarvörum og áætla aðgengi að lyfjaúðainngjafatækjum, súrefnismettunarmælum og öðrum nauðsynlegum tækjabúnaði.
10. Skipuleggja símaþjónustu við almenning.
11. Skipuleggja heilsufarseftirlit starfsmanna.
12. Gera áætlun um meðferð, merkingu og skráningu látinna í samræmi við niðurstöður vinnuhóps um meðhöndlun og vörslu látinna.
13. Gera áætlun um öryggisvörslu heilbrigðisstarfsmanna í samvinnu við lögreglu aðgerðasvæðisins.
14. Skipuleggja samvinnu við aðrar sjúkrastofnanir sem sinna inniliggjandi sjúklingum á aðgerðasvæðinu.

### HÆTTUSTIG

1. Yfirfara viðbragðsáætlun gegn heimsfaraldri inflúensu og undirbúa virkjun hennar.

### NEYÐARSTIG

1. Virkja viðbragðsáætlun gegn heimsfaraldri inflúensu samkvæmt fyrirmælum sóttvarnalæknis.
2. Taka við veirulyfjum frá sóttvarnalæknum umdæma eða svæða og ávísa í samræmi við leiðbeiningar sóttvarnalæknis
3. Annast bólusetningu gegn inflúensu í samræmi við tilmæli sóttvarnalæknis
4. Tryggja aðgangsstýringu og öryggisvörslu starfsmanna í samvinnu við lögreglustjóra á aðgerðarsvæði.

## 8.2.21 Heilbrigðisþjónusta – Rekstraraðilar sjúkraflutninga ( samkvæmt skrá í vörslu HBR) – Heimsfaraldur influensu

### ÓVISSUSTIG

1. Gera og uppfæra áætlanir vegna influensufaraldurs.
2. Halda skrá yfir sjúkrabifreiðar á sínu upptökusvæði.
3. Kalla eftir upplýsingum frá Slysavarnafélaginu Landsbjörgu um staðsetningu björgunarsveita á upptökusvæðinu og bifreiðaeign þeirra í b og c flokki björgunarbifreiða.
4. Kanna og skrá þörf fyrir hlífðarbúnað starfsmanna og varaliðs (björgunarsveitamenn).
5. Kanna og skrá þörf fyrir búnað til sótthreinsunar.
6. Kalla eftir fræðsluefni frá SVL um varnir starfsmanna
7. Kalla eftir upplýsingum frá SVL um öruggan flutning influensusjúklinga.

### HÆTTUSTIG

1. Uppfæra skrár um bifreiðar á upptökusvæðinu.
2. Uppfæra reglur um öruggan flutning influensusjúklinga frá SVL.
3. Eiga til á lager hlífðarbúnað fyrir starfsmenn .
4. Uppfæra reglur um notkun hlífðarbúnaðar og förgun.
5. Eiga til á lager efni til sótthreinsunar og reglur um sótthreinsum bifreiða og tækja.

### NEYÐARSTIG

1. Vinna samkvæmt reglum frá SVL um flutning influensusjúklinga og sótthreinsun á bifreiðum og búnaði.
2. Nota hlífðarbúnað samkvæmt reglum frá SVL.
3. Óska eftir aðstoð frá aðgerðastjórn í héraði ef þörf er á bifreiðum í eigu björgunarsveita til flutninga á sjúklingum og einnig ef þörf er á varaliði frá skyndihjálparhópum björgunarsveita.

## 8.2.22 Heilbrigðisþjónusta - Sjúkraflutningaráð – Heimsfaraldur inflúensu

### ÓVISSUSTIG

1. Sinnir eftirlitsskyldu með sjúkraflutningum í heimsfaraldri inflúensu á öllum stigum.

### HÆTTUSTIG

1. Sinnir eftirlitsskyldu með sjúkraflutningum í heimsfaraldri inflúensu á öllum stigum.

### NEYÐARSTIG

1. Sinnir eftirlitsskyldu með sjúkraflutningum í heimsfaraldri inflúensu á öllum stigum.

### 8.2.23 Heilbrigðisþjónusta - Lyfjaheildsalar dreypilyfja - Heimsfaraldur inflúensu

#### ÓVISSUSTIG

1. Eftirlit með veltulager dreypilyfja

#### HÆTTUSTIG

1. Eftirlit með veltulager dreypilyfja og dreifing samkvæmt áætlun.
2. Öryggisvarsla í samvinnu við lögreglu.

#### NEYÐARSTIG

1. Eftirlit með veltulager og dreifing dreypilyfja.
2. Öryggisvarsla í samvinnu við lögreglu.

## 8.2.24 Heilbrigðisþjónusta - Lyfjaheildsalar – Sérverkefni, Parlogis – Heimsfaraldur inflúensu

### ÓVISSUSTIG

1. Upplýsir starfsfólk um áætlun um birgðahald nauðsynlegra lyfja.
2. Útbýr eigin verklagsreglur um geymslu og dreifingu veirulyfja.
3. Upplýsir sóttvarnalækni um birgðastöðu of fyrningu veirulyfja.
4. Vinnur með apóteki LSH að áætlun um blöndun og dreifingu veirulyfja.
5. Parlogis vinnur með sínum birgjum að áætlun um geymslu lyfja

### HÆTTUSTIG

1. Dreifir veirulyfjum til sóttvarnalækna í héraði, LSH og FSA samkvæmt fyrirmælum sóttvarnalæknis.
1. Parlogis og birgjar vinna saman að undirbúningi við afhendingu lyfja.
2. Öryggisvarsla í samvinnu við lögreglu.

### NEYÐARSTIG

1. Dreifir veirulyfjum til sóttvarnalækna í héraði, LSH og FSA samkvæmt fyrirmælum sóttvarnalæknis.
2. Parlogis kallar eftir birgðum frá birgjum (t.d. Samskip).
3. Öryggisvarsla í samvinnu við lögreglu.

## 8.2.25 Heilbrigðisþjónusta - Lyfjastofnun ríkisins – Heimsfaraldur inflúensu

### ÓVISSUSTIG

1. Hefur eftirlit með áætlunum um blöndun, geymslu, dreifingu og notkun veirulyfja.

### HÆTTUSTIG

1. Hefur eftirlit með áætlunum um blöndun, geymslu, dreifingu og notkun veirulyfja.

### NEYÐARSTIG

1. Hefur eftirlit með áætlunum um blöndun, geymslu, dreifingu og notkun veirulyfja.

## 8.2.26 Heilbrigðisþjónusta dýra - Lyfjaheildsalar dýrallyfja - Heimsfaraldur inflúensu

### ÓVISSUSTIG

1. Lyfjaheildsalar dýrallyfja hafi á hverjum tíma a.m.k. tveggja mánaða birgðir af nauðsynlegustu dýrallyfjum samkvæmt lista sem er gefinn út af HBR.
2. Lyfjaheildsalar dýrallyfja geri áætlun um dreifingu á dýrallyfjum, í samráði við yfirdýralækni með það að markmiði að hvergi komi til skorts í a.m.k. tvo mánuði. Hafa skal skiptingu landsins í sóttvarnarsvæði í huga við áætlunargerðina.

### HÆTTUSTIG

1. Lyfjaheildsali dýrallyfja geri viðskiptavinum sínum grein fyrir ástandinu og hvaða áhrif það hafi á dreifingu lyfja.
2. Eftirlit með veltulager dýrallyfja. Lyfjaheildsali geri héraðsdýralækni í hverju héraði grein fyrir birgðastöðu og yfirfari dreifingaráætlun í samráði við yfirdýralækni.
3. Lyfjaheildsali dýrallyfja dreifi dýrallyfjum samkvæmt áætlun sem hefur það að markmiði að hvergi komi til skorts (koma í veg fyrir hamstur).
4. Öryggisvarsla í samvinnu við lögreglu.

### NEYÐARSTIG

1. Öll lyfjadreifing dýrallyfja verði framkvæmd samkvæmt fyrirfram gerðri áætlun og þannig leitast við að tryggja að birgðir nauðsynlegustu dýrallyfja endist sem lengst.
2. Lyfjaheildsali dýrallyfja leiti allra leiða við að koma nauðsynlegum dýrallyfjum þangað sem þörf er á þeim í samráði við almannavarnanefndir.
3. Öryggisvarsla í samvinnu við lögreglu.

## 8.2.27 Íslandspóstur - Heimsfaraldur inflúensu

### ÓVISSUSTIG

1. Gerir áætlun og upplýsir sóttvarnalækni um flutning nauðsynlegra lyfja og dreypilyfja til heilbrigðisstofnana.
2. Gerir áætlun um dreifingu veirulyfja í samvinnu við Parlogis og sóttvarnalækni.

### HÆTTUSTIG

1. Dreifir veirulyfjum til sóttvarnalækna í héraði, LSH og FSA samkvæmt fyrirmælum sóttvarnalæknis.
2. Dreifir nauðsynlegum lyfjum og dreypilyfjum til heilbrigðisstofnana.
3. Öryggisvarsla í samvinnu við lögreglu.

### NEYÐARSTIG

1. Almennri póstvinnslu hætt og engum almennum pósti dreift.
2. Tilkynningar sendar um lokun fyrirtækisins.
3. Dreifir nauðsynlegum lyfjum og dreypilyfjum til heilbrigðisstofnana frá apóteki LSH og Parlogis. Dreifir veirulyfjum til sóttvarnalækna í héraði, LSH og FSA samkvæmt fyrirmælum sóttvarnalæknis.
4. Öryggisvarsla í samvinnu við lögreglu.

## 8.2.28 Matvælastofnun - Heimsfaraldur inflúensu

### ÓVISSUSTIG

1. Gerð áætlunar og verklagsreglna um matvælaframleiðslu og birgðahald í heimsfaraldri inflúensu.
2. Tryggja að ávallt sé dýralæknir á vakt í hverju héraðsdýralæknisumdæmi.
3. Halda skrá yfir alla dýralækna í landinu, heimilisföng þeirra og símanúmer þannig að fljótlegt sé að hafa samband við þá ef neyðarástand skapast.
4. Miðla upplýsingum úr gagnagrunni um fjölda búfjár og staðsetningu þess.

### HÆTTUSTIG

1. Undirbúningur að virkjun áætlunar um matvælaframleiðslu og birgðahald í heimsfaraldri inflúensu.
2. Upplýsa dýralækna um ástandið og minna þá á skyldur þeirra í þessu sambandi.
3. Tryggja að ávallt sé dýralæknir á vakt í hverju héraðsdýralæknisumdæmi.
4. Miðla upplýsingum úr gagnagrunni um fjölda búfjár og staðsetningu þess.

### NEYÐARSTIG

1. Virkjun áætlunar um matvælaframleiðslu og birgðahald í heimsfaraldri inflúensu.
2. Upplýsa dýralækna um ástandið og minna þá á skyldur þeirra í þessu sambandi.
3. Tryggja að ávallt sé dýralæknir á vakt í hverju héraðsdýralæknisumdæmi.
4. Miðla upplýsingum úr gagnagrunni um fjölda búfjár og staðsetningu þess.
5. Senda upplýsingar til almannavarnanefnda um vaktsíma dýralækna.

## 8.2.29 Landhelgisgæslan - Heimsfaraldur inflúensu

### ÓVISSUSTIG

1. Gerir áætlun um mönnun SST.
2. Gerir áætlun um flutning inflúensusjúklinga sem rekstraraðili sjúkraflutninga.

### HÆTTUSTIG

1. Undirbýr mönnun SST.
2. Uppfærir áætlun um flutning inflúensusjúklinga.

### NEYÐARSTIG

1. Mannar SST.
2. Fylgir áætlun um flutning inflúensusjúklinga sem rekstraraðili sjúkraflutninga.

### 8.2.30 Lýðheilsustöð – Heimsfaraldur inflúensu

#### ÓVISSUSTIG

1. Gerir lista yfir heppilegt birgðahald heimila og uppfærir.
2. Ber ábyrgð á gerð lista yfir innihald neyðarmatvælapakka til heimila í sóttkví.

#### HÆTTUSTIG

1. Miðlar lista yfir innihald neyðarmatvælapakka til RKÍ.
2. Miðlar lista yfir nauðsynleg matvæli til SA.
3. Miðlar lista yfir heppilegt birgðahald heimila til SA, sóttvarnalæknis, RKÍ, verslana og birgja.

#### NEYÐARSTIG

1. Miðlar upplýsingum um heppilegt birgðahald heimila til almennings.

### 8.2.31 Nauðsynleg starfsemi - Flutningafyrirtæki - nauðsynjar

#### ÓVISSUSTIG

1. Gera áætlun um dreifingu nauðsynja innan sóttvarnasvæða og yfir sóttvarnalínur.
2. Gera lista og uppfæra skrár yfir lykilverslanir matvöru í sóttvarnaumdæmum.

#### HÆTTUSTIG

1. Undirbúa dreifingu nauðsynja innan sóttvarnasvæða og yfir sóttvarnalínur.
2. Uppfæra skrár yfir lykilverslanir nauðsynja í sóttvarnaumdæmum.

#### NEYÐARSTIG

1. Dreifa nauðsynjum til lykilverslana nauðsynja í sóttvarnaumdæmum.

## 8.2.32 Nauðsynleg starfsemi – matvælaverslanir – Heimsfaraldur inflúensu

### ÓVISSUSTIG

1. Gera áætlun um öryggisvörslu bygginga í samvinnu við lögreglu.
2. Gera lista yfir lykilmatvöruverslanir í samvinnu við önnur matvælafyrirtæki.

### HÆTTUSTIG

1. Uppfæra lista yfir þær verslanir sem nauðsynlegt er að verði opnar á öllum stigum, svokallaðar lykilverslanir, í samvinnu við önnur matvælafyrirtæki.
2. Undirbúa öryggisvörslu við innganga í matvörubúðum.
3. Birgja sig upp af nauðsynlegum vörum samkvæmt lista frá Lýðheilsustöð. Kalla eftir lista frá Vegagerð yfir sendibíla og leigubíla.

### NEYÐARSTIG

1. Öryggisvarsla við innganga í samvinnu við lögreglu.
2. Matvöruverslanir hafa opið svo lengi sem auðið er.
3. Lykilverslanir dreifa neyðarmatvælapökkum til heimila í sóttkví í samvinnu við björgunarsveitir og / eða leigubílafyrirtæki.

### 8.2.33 Nauðsynleg starfsemi – matvælabirgjar og matvælaframleiðendur– Heimsfaraldur inflúensu

#### ÓVISSUSTIG

1. Gera áætlun um öryggisvörslu bygginga í samvinnu við lögreglu.

#### HÆTTUSTIG

1. Undirbúa öryggisvörslu við innganga.
2. Birgja sig upp af nauðsynlegum vörum samkvæmt lista frá Lýðheilsustöð.

#### NEYÐARSTIG

1. Öryggisvarsla við innganga í samvinnu við lögreglu.
2. Birgjar hafa opið svo lengi sem auðið er og miðla vörum til smásölnunnar á meðan birgðir endast.

### 8.2.34 Nauðsynleg starfsemi - olíufyrirtæki og bensínstöðvar – Heimsfaraldur inflúensu

#### ÓVISSUSTIG

1. Gera áætlun um dreifingu á eldsneyti yfir sóttvarnalínur.
2. Gera lista yfir þær bensínsölur sem nauðsynlegt er að verði opnar á öllum stigum faraldurs.
3. Geri lista yfir nauðsynlegar bensín- og olíuvörur.

#### HÆTTUSTIG

1. Birgja sig upp af nauðsynlegum viðrum.
2. Uppfæra lista yfir þær bensínsölur sem nauðsynlegt er að verði opnar á öllum stigum faraldurs.

#### NEYÐARSTIG

1. Birgjar hafa opið svo lengi sem auðið er og miðla vörum til smásölnunnar á meðan birgðir endast.
2. Öryggisvarsla í samvinnu við lögreglu.

## 8.2.35 Nauðsynleg starfsemi - Samskiptafyrirtæki (sími, internet, fjarskipti) - Heimsfaraldur inflúensu

### ÓVISSUSTIG

1. Gera áætlun um að tryggja aðgengi að tækniþekkingu á hverju sóttvarnarsvæði og að halda grunnkerfum almenna símkerfisins, GSM og neti gangandi.
2. Gera áætlun um að halda fjarskiptatengingum stofnana og fyrirtækja gangandi.

### HÆTTUSTIG

1. Tryggja aðgengi að tækniþekkingu á hverju sóttvarnarsvæði.
2. Grunnkerfum almenna símkerfisins, GSM og neti haldið gangandi.
3. Fjarskiptatengingum stofnana og fyrirtækja haldið gangandi.
4. Upplýsingum miðlað til Samhæfingarstöðvar.
5. Öryggisvarsla í samvinnu við lögreglu.

### NEYÐARSTIG

1. Tryggja aðgengi að tækniþekkingu á hverju sóttvarnarsvæði.
2. Grunnkerfum almenna símkerfisins, GSM og net haldið gangandi.
3. Fjarskiptatengingum stofnana og fyrirtækja haldið gangandi.
4. Upplýsingum miðlað til Samhæfingarstöðvar.
5. Öryggisvarsla í samvinnu við lögreglu.

**8.2.36 Nauðsynleg starfsemi - Samorka – Heimsfaraldur inflúensu****ÓVISSUSTIG**

1. Ber ábyrgð á gerð viðbragðsáætlunar fyrir aðildarfyrirtæki og vinnur náið með aðildarfyrirtækjum að gerð viðbragðsáætlana.
2. Upplýsir veitustofnanir innan sambandsins um breytt háskastig.

**HÆTTUSTIG**

1. Tilkynnir aðildarfélögum breytt háskastig.
2. Aðstoða aðildarfyrirtæki sambandsins við undirbúning vegna inflúensufaraldurs.

**NEYÐARSTIG**

1. Tilkynnir aðildarfélögum breytt háskastig.
2. Aðstoða aðildarfyrirtæki sambandsins við framkvæmdir vegna inflúensufaraldurs.

### 8.2.37 Nauðsynleg starfsemi - Samtök atvinnulífsins – Heimsfaraldur inflúensu

#### ÓVISSUSTIG

1. Sinnir upplýsingaskyldu gagnvart félagsmönnum um áætlun vegna heimsfaraldurs inflúensu.
2. Bera ábyrgð á gerð lista yfir mikilvæg fyrirtæki.
3. Tilkynnir félagsmönnum breytt háskastig.

#### HÆTTUSTIG

1. Uppfærir lista yfir mikilvæg fyrirtæki í inflúensufaraldri.
2. Sinnir upplýsingaskyldu gagnvart félagsmönnum vegna sóttvarna.
3. Tilkynnir félagsmönnum breytt háskastig.

#### NEYÐARSTIG

1. Sinnir upplýsingaskyldu gagnvart félagsmönnum vegna sóttvarna.
2. Tilkynnir félagsmönnum breytt háskastig. Miðlar upplýsingum til SST um mikilvæg fyrirtæki í dreifingu nauðsynja.
3. Miðla upplýsingum frá Lýðheilsustöð til lykilverzlana og birgja.

**8.2.38 Nauðsynleg starfsemi – Samtök launafólks (ASÍ, BHM, BSRB, SFR ofl).****ÓVISSUSTIG**

1. Afla sér upplýsinga um áætlanagerð vegna heimsfaraldurs inflúensu.
2. Sinna upplýsingaskyldu gagnvart sínum félagsmönnum um ábyrgð þeirra, réttindi og skyldur í heimsfaraldri inflúensu.

**HÆTTUSTIG**

1. Gæta réttinda launafólks vegna sérstakra aðstæðna í heimsfaraldri inflúensu.
2. Sinna upplýsingaskyldu gagnvart sínum félagsmönnum um ábyrgð þeirra, réttindi og skyldur í heimsfaraldri inflúensu.

**NEYÐARSTIG**

1. Gæta réttinda launafólks vegna sérstakra aðstæðna í heimsfaraldri inflúensu.
2. Sinna upplýsingaskyldu gagnvart sínum félagsmönnum um ábyrgð þeirra, réttindi og skyldur í heimsfaraldri inflúensu.

### 8.2.39 Nauðsynleg starfsemi - Útfararþjónusta – Heimsfaraldur influensu

#### ÓVISSUSTIG

1. Gera áætlun um flutning látinna í heimsfaraldri influensu í samræmi við áhættumat í kafla 7.
2. Gera áætlun um meðhöndlun látinna í heimsfaraldri influensu í samræmi við áhættumat í kafla 7.
3. Gera boðunarskrá yfir helstu samstarfsaðila og vinna með hópslysanefnd Þjóðkirkjunnar að frekari áætlanagerð.
4. Vinna að áætlun um umsvifalaus skráningu látinna í samvinnu við Dómsmálaráðuneyti.

#### HÆTTUSTIG

1. Uppfæra áætlanir um flutning látinna og meðhöndlun látinna í samvinnu við hópslysanefnd Þjóðkirkjunnar.
2. Undirbúa öryggisvörslu við líkhús.
3. Birgja sig upp af nauðsynlegum vörum vegna meðhöndlunar látinna.
4. Uppfæra boðunarskrár.

#### NEYÐARSTIG

1. Öryggisvarsla við innganga í samvinnu við lögreglu og björgunarsveitir.
2. Útfararþjónusta er veitt í samræmi við fyrirmæli sóttvarnalæknis.

## 8.2.40 Neyðarlínan – Heimsfaraldur inflúensu

### ÓVISSUSTIG

1. Gerir boðunarskrár í samvinnu við viðbragðsaðila.
2. Gerð greiningarkorta vegna inflúensu í samráði við SVL.

### HÆTTUSTIG

1. Uppfærir boðunarskrár og tryggir aðgengi þeirra.
2. Boðar aðila og tilkynnir breytt háskastig.

### NEYÐARSTIG

1. Uppfærir boðunarskrá og tryggir aðgengi þeirra.
2. Boðar aðila og tilkynnir breytt háskastig
3. Neyðarverðir vinna eftir greiningarkortum inflúensu.

## 8.2.41 Ríkisstjórn Íslands – Heimsfaraldur influensu

### ÓVISSUSTIG Ríkisstjórn Íslands

Heilbrigðisráðherra upplýsir ríkisstjórn reglulega um stöðu mála og háskastig WHO á hverjum tíma eftir upplýsingum frá sóttvarnarlækni.

Ríkisstjórnin í heild ber ábyrgð á að tryggja undirbúning nauðsynlegra ráðstafana í samræmi við áætlun þessa svo sem með ákvörðun fjárveitinga, útgáfu reglugerða o.fl. Hver ráðherra ber ábyrgð á að útbúa nauðsynlegar reglugerðir sem setja þarf vegna sóttvarnarráðstafana eða afleiddra aðgerða vegna þeirra eða annarra ráðstafana sem hið opinbera þarf að mæla fyrir um samkvæmt áætlun þessari. Reglugerðir skulu vera útbúnar fyrirfram svo fyrirvaralaust sé hægt að setja þær þegar slíkt ástand skapast að þörf sé skjótra ráðstafana. Þá ber hver ráðherra ábyrgð á að marka skýra stefnu um hvernig staðið verður að nauðsynlegri lágmarkspjónustu síns ráðuneytis og undirstofnana þess. Í forgansröðun skal taka tillit til þess hvaða starfsemi er hægt að afleggja tímabundið.

Ráðuneytisstjóranefnd upplýsir heilbrigðisráðherra og dómsmálaráðherra um stöðu mála varðandi undirbúning viðbúnaðar og áætlanagerð almannavarna. Ríkisstjórn tekur ákvörðun um fjárhagslegar ráðstafanir sem gerðar eru tillögur um varðandi undirbúning. Tryggja lágmark birgðahald veirulyfja, dreyþilyfja, sýklalyfja og annarra lyfja innanlands. Einnig lágmarks hlífðarbúnað.

#### Stefnumarkandi ákvarðanir ríkisstjórnar

1. Fjárhagslegar ákvarðanir um kaup á nauðsynlegum lyfjabirgðum og hlífðarbúnaði í samræmi við tillögur sóttvarnarlæknis.
2. Fjárhagslegar ákvarðanir um gerð nauðsynlegs fræðsluefnis, útgáfu áætlana og kostnað við æfingar samkvæmt tillögu sóttvarnalæknis og ríkislögreglustjóra.
3. Ákvarðanir sem miða að því að tryggja fjarskipti, upplýsingamiðlun og nauðsynlega aðkomu sóttvarnalæknis í samhæfingastöð almannavarna.

## HÆTTUSTIG Ríkisstjórn Íslands

Að höfðu samráði sóttvarnarlæknis og ríkislögreglustjóra er tekin ákvörðun um að virkja almannavarnakerfi landsins á **HÆTTUSTIG**.

Á hættustigi er samhæfingarstöð almannavarna virkjuð og neyðarmiðstöð ríkisstjórnar. Hafnir verða reglulegir samráðsfundir í neyðarmiðstöðinni til þess að tryggja nauðsynlegt upplýsingastreymi milli ráðuneyta og stofnana.

Utanríkisráðuneytið kannar fjölda og staðsetningu íslenskra ríkisborgara á erlendri grund.

Setja af stað hert úrræði til þess að hindra að faraldur berist til landsins og dreifingu hans um landið. Undirbúa ráðstafanir til þess að tryggja að þjóðfélagslega nauðsynlegri starfsemi sé viðhaldið. Tryggja nauðsynlegt birgðahald í hverju sóttvarnaumdæmi fyrir sig í samræmi við hegðun faraldursins.

Kalla saman aðgerðarstjórnir í héraði til að undirbúa ráðstafanir. Upplýsa almenning um nauðsynlegar varnarráðstafanir og viðbúnað stjórnvalda. Áréttu um stöðu mála hérlendis, þar sem farsóttin hafi ekki komið upp og miðla fræðslu um ráðstafanir sem draga úr sýkingarhættu.

### Stefnumarkandi ákvarðanir ríkisstjórnar

1. Ákvörðun um fjárveitingar til að kosta sérstaka fræðsluherferð hérlendis.
2. Ákvörðun um fjárhagslegar skuldbindingar ríkisins til að tryggja nauðsynlegt birgðahald matvöru og eldsneytis.
3. Ákvörðun um að grípa til takmörkunar á landamærastöðvum komi um það tillaga frá sóttvarnalækni. Reglugerð þarf að gefa út um takmörkunina og uppsetningu sóttvarnarstöðva á viðkomandi landamærum enda er gert ráð fyrir því í nýrri alþjóðaheilbrigðisregluþingum sem Ísland er aðili að. Tilkynningar sendar til hlutaðeigandi aðila svo sem vegna alþjóðaflugs, siglinga o.s.frv.
4. Fjárhagslegar ákvarðanir teknar um nauðsynlegan sóttvarnaviðbúnað í sóttvarnaumdæmum, uppsetningu móttökustöðva, nauðsynlegt birgðahald, lokunarviðbúnað o.s.frv. Áframhaldandi miðlun fræðslu til almennings.

## NEYÐARSTIG Ríkisstjórn Íslands

Að höfðu samráði sóttvarnalæknis og ríkislögreglustjóra tekin ákvörðun um að virkja almannakerfi landsins á **NEYÐARSTIG**. Sama gildir ef staðfest er að sóttin sé kominn upp hérlendis þó WHO hafi ekki enn lýst yfir stigi 6.

Sóttvarnalæknir með stuðningi almannavarna grípur til fyrirbyggjandi sóttvarnaráðstafana í samræmi við samþykki ríkisstjórnarinnar um afkvíun landsins, afkvíun sóttvarnasvæða innanlands, samkomubann, lokun skóla og lokun vinnustaða.

### Stefnumarkandi ákvarðanir ríkisstjórnar

Ríkisstjórnin tekur ákvörðun um eftirtaldar ráðstafanir sem heilbrigðisráðherra mælir fyrir um að tillögu sóttvarnalæknis með reglugerð.

1. Ákvörðun um að fyrirskipa takmörkun á ferðum fólks til landsins til þess að tryggja afkvíun þess. Einungis íslenskum ríkisborgurum og fólki með dvalarleyfi (og búsetu) hérlendis heimilað að koma til landsins.
2. Ákvörðun um samkomubann með fyrirmælum um lokun samkomuhúsa, veitingastaða, kvikmyndahúsa o.s.frv.
3. Ákvörðun um lokun skóla landsins. Menntamálayfirvöld tryggja fjarkennslu.
4. Ákvörðun um að mæla fyrir um lokun vinnustaða sem ekki nauðsynlegir fyrir rekstur innviða samfélagsins og þar sem hægt er að draga tímabundið úr starfsemi.
5. Ákvörðun um að mæla fyrir um afkvíun landsins í sóttvarnasvæði og banni við ferðum milli sóttvarnasvæða.

## 8.2.42 Rauði krossinn – Heimsfaraldur inflúensu

### ÓVISSUSTIG

1. Gerir áætlun um aukna virkni 1717.
2. Gerir áætlun um pökkun neyðarmatvælapakka.
3. Tilnefnir fulltrúa og annan til vara í samráðshóp á vegum landlæknis um sálrænan stuðning. Útkallshópur skipaður vegna verkefnis um sálrænan stuðning.
4. Uppfærir búnaðarlista fyrir sjúkrabifreiðar. Uppfærir skrár yfir staðsetningu sjúkrabifreiða á landinu. Tryggir nægilegan fjölda sjúkrabifreiða samkvæmt samningi á milli RKÍ og HTR.
5. Gerir áætlun um mönnun SST.

### HÆTTUSTIG

1. Undirbýr aukna virkjun 1717.
2. Undirbýr neyðarmatvælapökkun og framkvæmir neyðarmatvælapökkun í samvinnu við almannavarnadeild RLS og dreifendur nauðsynja, samkvæmt lista yfir matvæli frá Lýðheilsustöð.
3. Uppfærir búnaðarlista fyrir sjúkrabifreiðar. Uppfærir skrár yfir staðsetningu sjúkrabifreiða á landinu. Tryggir nægilegan fjölda sjúkrabifreiða og búnað í þeim samkvæmt samningi sem gildir á milli RKÍ og HTR. Samstarf við rekstraraðila ef á þarf að halda.
4. Samráðshópur um sálrænan stuðning tekur til starfa. Í honum situr fulltrúi frá Rauða krossinum og annar til vara.
5. Mannar SST.

### NEYÐARSTIG

1. Svörun 1717 eflid.
2. Uppfærir búnaðarlista fyrir sjúkrabifreiðar og skrár yfir staðsetningu sjúkrabifreiða á landinu. Tryggir nægilegan fjölda sjúkrabifreiða samkvæmt samningi við HTR. Samstarf við rekstraraðila sjúkraflutninga ef á þarf að halda.
3. Samráðshópur um sálrænan stuðning starfar undir stjórn fulltrúa landlæknis í SST. Í honum situr fulltrúi frá Rauða krossinum og annar til vara.
4. Mannar SST.

### 8.2.43 Samband íslenskra sveitarfélaga – Heimsfaraldur inflúensu

#### ÓVISSUSTIG

1. Miðlar upplýsingum til sveitarstjórna um áætlanagerð vegna skólahalds, sorphirðu og fleiri áætlana í faraldri.

#### HÆTTUSTIG

1. Miðlar upplýsingum til sveitarstjórna um viðbrögð við inflúensufararaldri.

#### NEYÐARSTIG

1. Miðlar upplýsingum til sveitarstjórna um viðbrögð við inflúensufararaldri.

#### 8.2.44 Siglingastofnun – Heimsfaraldur inflúensu

##### ÓVISSUSTIG

1. Gerir áætlun um takmörkun á millilandasiglingum samkvæmt ákvörðunum sóttvarnalæknis.

##### HÆTTUSTIG

1. Tilkynnir takmörkun á millilandasiglingum samkvæmt ákvörðun sóttvarnalæknis.

##### NEYÐARSTIG

1. Tilkynnir takmörkun á millilandasiglingum samkvæmt ákvörðun sóttvarnalæknis.

### 8.2.45 Slysavarnafélagið Landsbjörg – Heimsfaraldur inflúensu

#### ÓVISSUSTIG

1. Undirbúa vaktaskipulag með aðildarsveitum vegna gæslu á lokunarpóstum á milli sóttvarnarsvæða og vegna gæslu við mikilvægar stofnanir og fyrirtæki.
2. Gera áætlun stuðning við sjúkraflutninga í samvinnu við björgunarsveitir og rekstraraðila sjúkraflutninga.
3. Flokka bifreiðar aðildarsveita í b,c,d, bifreiðar.
4. Útbýr skrár yfir skyndihjálparhópa björgunarsveita á hverju sóttvarnarsvæði.
5. Kanna þörf fyrir sóttvarnarbúnað félagsmanna.

#### HÆTTUSTIG

1. Vinna með aðildarsveitum að skipulagningu vegna mönnunar á lokunarpóstum.
2. Vinna með aðildarsveitum vegna mönnunar öryggisgæslu við stofnanir og fyrirtæki.
3. Vinna með aðildarsveitum að skipulagi vegna sjúkraflutninga.

#### NEYÐARSTIG

1. Sveitir Landsbjargar manna lokunarpósta í samvinnu við Vegagerð og lögreglu.
2. Bifreiðar, bílstjórar og skyndihjálparhópar Landsbjargar mynda varalið fyrir rekstraraðila sjúkraflutninga og sinna sjúkraflutningum undir stjórn rekstraraðila sjúkraflutninga.
3. Sveitir Landsbjargar sinna öryggisvörslu mikilvægra fyrirtækja og stofnana undir stjórn lögreglu.
4. Sveitir Landsbjargar eru hluti af varaliði lögreglu vegna annarra aðkallandi verkefna.

## 8.2.46 Umhverfisstofnun – Heimsfaraldur inflúensu

### ÓVISSUSTIG

1. Gerð áætlunar vegna meðhöndlunar úrgangs og smithættu af úrgangi í heimsfaraldri inflúensu.
2. Gerir verklagsreglur vegna smithættu af sorpi og meðhöndlun úrgangs í heimsfaraldri inflúensu.
3. Sinnir ráðgjöf til samstarfsaðila.
4. Tilnefnir tengiliði við samstarfsaðila vegna áætlunargerðar.
5. Samræmir hlutverk heilbrigðisfulltrúa og tilkynnir þeim breytt háskastig.
6. Uppfærir og vistar móttökustaði úrgangs og sorphirðufyrirtæki.
7. Gerir áætlun um mönnun SST.

### HÆTTUSTIG

1. Miðlar upplýsingum frá samstarfsaðilum til sóttvarnalæknis og almannavarnadeildar RLS.
2. Tilkynnir heilbrigðisfulltrúum breytt háskastig
3. Vistar upplýsingar á heimasíðu og uppfærir reglulega.
4. Fagleg ráðgjöf til sveitarstjórna og fagaðila.
5. Undirbýr mönnun SST.
6. Undirbýr virkjun áætlunar vegna meðhöndlunar úrgangs í heimsfaraldri inflúensu.

### NEYÐARSTIG

1. Miðlar upplýsingum frá samstarfsaðilum til sóttvarnalæknis og almannavarnadeildar RLS.
2. Tilkynnir heilbrigðisfulltrúum breytt háskastig.
3. Fagleg ráðgjöf til sveitarstjórna og fagaðila.
4. Mannar SST.
5. Virkjar áætlun vegna meðhöndlunar úrgangs í heimsfaraldri inflúensu.

## 8.2.47 Vegagerðin – Heimsfaraldur inflúensu

### ÓVISSUSTIG

1. Kalla eftir gátlista frá almannavarnadeild RLS yfir uppsetningu lokunarpósta og öryggisvörslu á lokunarpóstum sóttvarnarsvæða.
2. Gerir áætlun um hámarksmönnun á 1777.
3. Gerir lista yfir sendiferðabíla og leigubíla innan aðgerðasvæða og uppfærir hann.
4. Upplýsir Landsamband leigubíla og sendibíla um þeirra hlutverk í þessari áætlun sem er að dreifa neyðarmatvælapökkum frá verslunum til heimila í sóttkví.

### HÆTTUSTIG

1. Hámarksmönnun 1777.
2. Tilkynnir breytt háskastig til Landssambands leigubíla og sendibíla.
3. Miðlar lista yfir sendiferðabíla og leigubíla til SA, verslana og aðgerðastjórna.
4. Undirbúa uppsetningu lokana sóttvarnarsvæða í samvinnu við Lögreglustjóraembætti.

### NEYÐARSTIG

1. Hámarksmönnun 1777.
2. Tilkynnir breytt háskastig til Landssambands leigubíla- og sendibíla.
3. Fylgist með dreifingu nauðsynja á vegum og miðlar upplýsingum til SST.
4. Sér um uppsetningu lokana á lokunarpóstum.
5. Leggja til starfsmenn í öryggisvörslu á lokunarpóstum sóttvarnarsvæða.
6. Svarar fyrirspurnum frá leigubílstjórum og bílstjórum sendiferðabíla vegna dreifingu neyðarmatvælapakka frá verslunum til heimila í sóttkví.

## 8.2.48 Þjóðkirkjan – Heimsfaraldur inflúensu

### ÓVISSUSTIG

1. Upplýsa presta um áætlunina og þeirra hlutverk í henni.
2. Tilnefnir fulltrúa og annan til vara í samráðshóp á vegum landlæknis um sálrænan stuðning.
3. Tryggja aðgengi að umsvifalausri skráningu látinna.
4. Vinna að gerð sálgæsluáætlunar fyrir aðstandendur látinna.
5. Koma á tengslum við önnur trúfélög vegna sálgæslu.

### HÆTTUSTIG

1. Samráðshópur um sálrænan stuðning tekur til starfa undir stórn fulltrúa landlæknis. Í honum situr fulltrúi frá Þjóðkirkjunni og annar til vara.
2. Fræða presta um verklag við útför í faraldri.

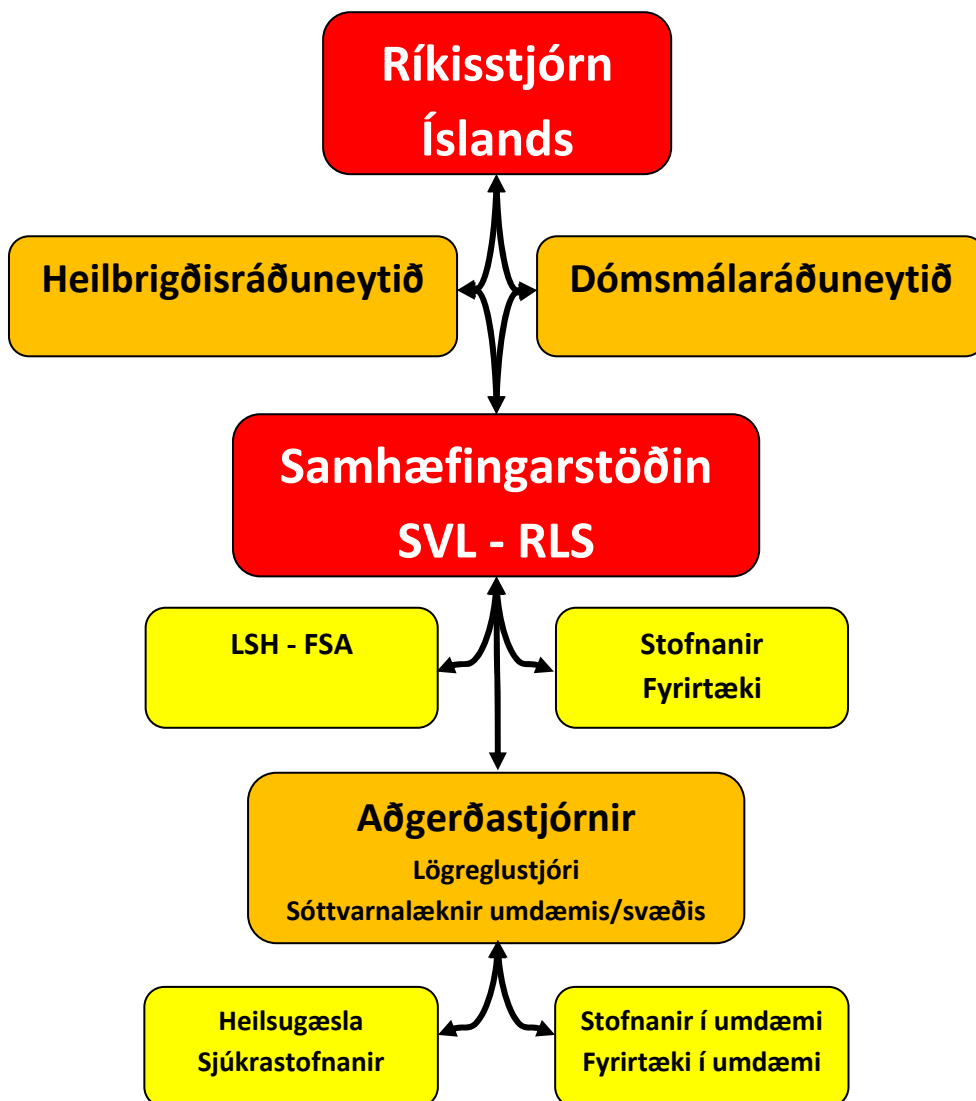
### NEYÐARSTIG

1. Samráðshópur um sálrænan stuðning starfar undir stjórn fulltrúa landlæknis í SST. Í honum situr fulltrúi frá Þjóðkirkjunni og annar til vara.
2. Tryggja samskiptaleiðir þeirra er sinna útfararþjónustu og sálgæslu aðstandenda.

## 9. Boðleiðir / Samskiptaleiðir

Samhæfingarstöðin er sér um að samhæfa aðgerðir á landsvísu og gagnvart æðstu stjórn landsins ásamt því að samhæfa aðgerðir stofnana og fyrirtækja sem eru með landsdekkandi starfsemi. Samhæfingarstöðin er með lista yfir þá tengiliði sem henni er ætlað að upplýsa eða vera í sambandi við. Almennavarnadeild ríkislögreglustjórans ber ábyrgða á að viðhalda þeim lista.

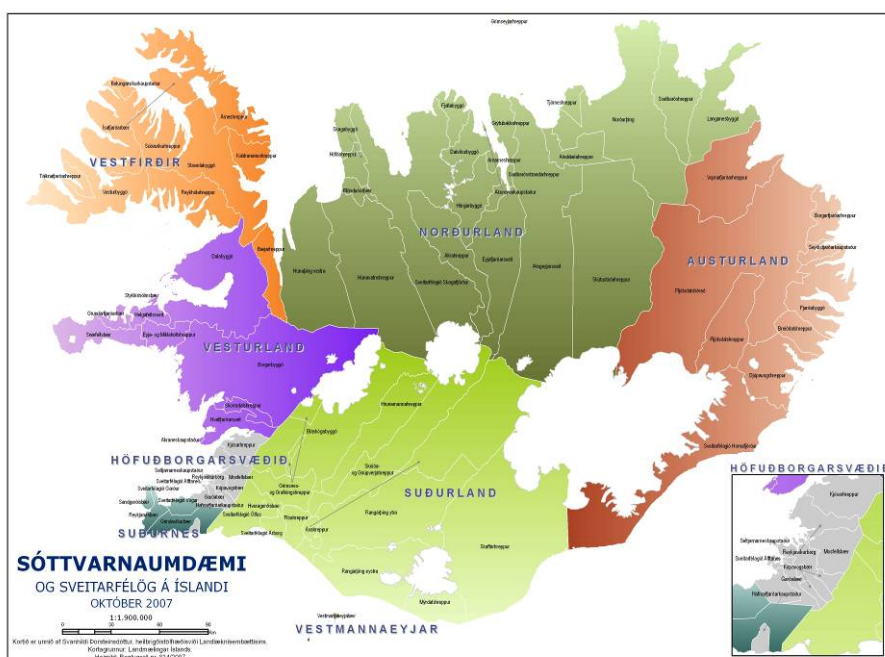
Aðgerðastjórnir samhæfa aðgerðir innan síns umdæmis og halda skrá yfir þau fyrirtæki og stofnanir innan umdæmis sem þær þurfa að vera í sambandi við.



Mynd 9.1 Samskipti og boðleiðir

## 10. Kort

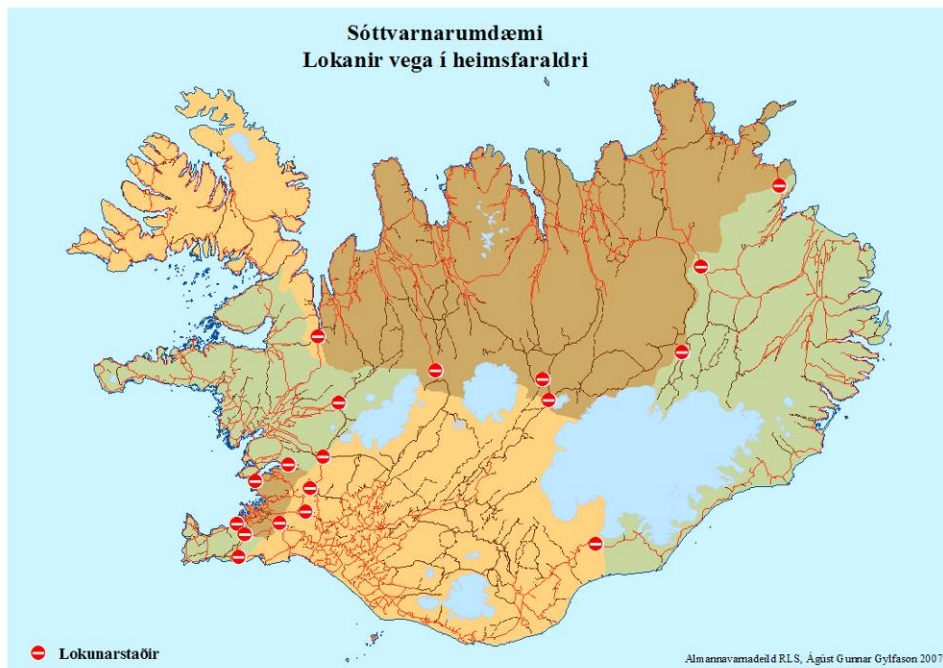
Hér verða öll kort sem hafa með áætlunina að gera. Skiptings landsins í lögregluumdæmi, sjóttvarnaumdæmi, almannavarnanefndir og lokanir ásamt öðrum kortum sem þurfa þykir.



Mynd 10.1 Sóttvarnaumdæmi og sveitarfélög á Íslandi 2007



Mynd 10.2 Sóttvarnarumdæmi og aðsetur sóttvarnalækna og lögreglustjóra 2007



Mynd .10.3 Sottvarnaumdæmi og lokanir í heimsfaraldri influensu



Mynd 10.4 Umdæmi almannavarnanefnda 2007

## 11. Dreifingarlisti

Áætlun um heimsfaraldur influensu verður ekki dreift á pappírformi.

Áætlunin er vistuð á eftirtöldum vefsíðum:

[www.almannavarnir.is](http://www.almannavarnir.is)

[www.influensa.is](http://www.influensa.is)

[www.landlaeknir.is](http://www.landlaeknir.is)

Þeir aðilar sem nefndir eru í þessari áætlun fá sendar tilkynningar um allar breytingar á áætluninni og eru jafnframt hvattir til þess að vista áætlunina á sínum vefsíðum og uppfæra strax og tilkynning berst.

Áætlunin er vistuð á ensku á síðu Sóttvarnastofnunar Evrópusambandsins:

[www.ecdc.eu](http://www.ecdc.eu)

## 12. Breytingasaga

Útgáfa	Dagsetning	Skýringar / breytingar	Fært inn
Drög 0.1	29.10.2007	Fyrstu drög áætlunar til yfirsestrar	
Drög 0.3	06.12.2007	Drög 0.3 til yfirsestrar	
Drög 0.4	15.02.2008	Drög 4 til yfirsestrar skv. Yfirsestrarskrká	
Drög 0.5	28.03.2008	Áætlun undirrituð.	