

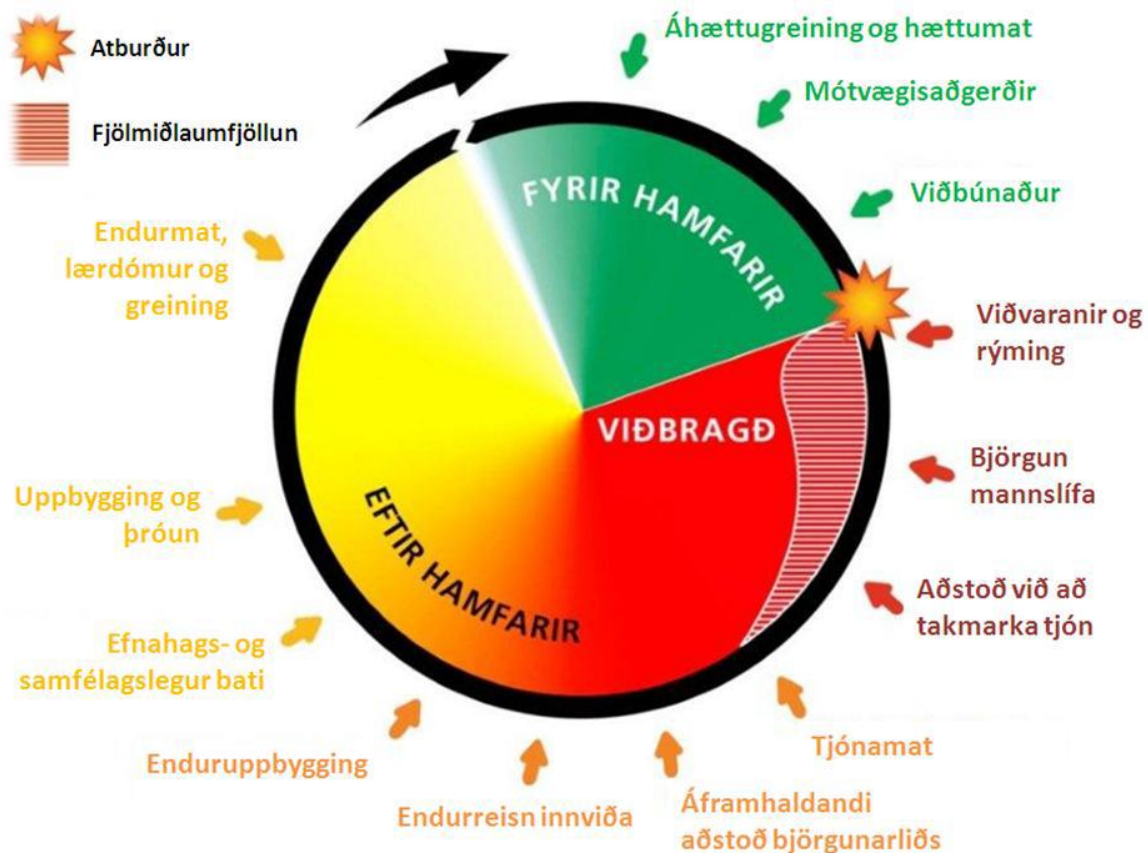
## Neyðarskipulag almannavarna

### Guðrún Jóhannesdóttir, verkefnastjóri í almannavarnadeild RLS

Verkefni ríkislögreglustjóra í almannavörnum eru afar fjölbreytt og snerta svo til alla starfsemi í landinu á einhverjum tímapunkti. Má þar nefna skipulagningu mótvægisáðgerða vegna hættu, almenningsfræðslu á sviði almannavarna, fræðslu fyrir einkaaðila, stjórnvöld og almenning um skipulag almannavarnakerfisins, þjálfun, æfingar og fræðslu fyrir viðbragðsaðila, þátttöku í undirbúningi og gerð viðbragðsáætlana ríkis og sveitarfélaga og alþjóðasamstarf um almannavarnir. Gerð viðbragðsáætlana varðandi þá hluta íslensks samfélags sem falla ekki undir starfssvið tiltekins ráðuneytis er á ábyrgð ríkislögreglustjóra. Ríkislögreglustjóri starfrækir Samhæfingarstöðina í Skógarhlíð og hefur umsjón með stöðinni, virkjun hennar og samhæfingu neyðaraðgerða. Fjöldi verkefna er einnig vegna endurreisnarstarfs í kjölfar náttúruhamfara og annarra áfalla á síðustu árum.

### Almannavarnahringrásin

Við embætti ríkislögreglustjóra er starfrækt almannavarnadeild. Verkefni almannavarnadeildarinnar eru umfangsmikil og sýnir almannavarnahringrásin helstu verkefni almannavarna (mynd 2).



Mynd 2 Almannavarnahringrásin (Barnier 2006)

**Áhættuskoðun og áhættugreining.** Veigamikill þáttur í neyðarstjórn almannavarna er að skoða aðstæður í umdæmum landsins og skilgreina hugsanlegar hættur sem geta ógnað starfsemi í landinu í samstarfi við heimamenn á hverjum stað. Síðan eru áhættuþættir metnir og áhrif þeirra skoðuð á landsmenn og velferð þeirra, efnahag og umhverfi. Áhættuskoðun almannavarna er dæmi um útgangspunkt fyrir frekari vinnu við að greina og meta hættur. Almannaþingnefndir og sveitarfélög munu skoða nánar áhrif á íbúa, heilsu þeirra, efnahag og umhverfi í eigin umdæmum. Í 10. og 16. grein laga nr. 82/2008 um almannavarnir segir að sveitarfélög og stofnanir á þeirra vegum skuli, í samvinnu við ríkislögreglustjóra, kanna áfallapol í umdæmi sínu. Þegar meta þarf þau áhrif sem tiltekin hætta getur haft á almenning, eignir og/eða umhverfi fela stjórnvöld vísindamönnum jafnan að leggja mat á hættuna. Þá er hægt að greina áhættuna frekar með hliðsjón af skráðri tíðni, líkum og afleiðingu hættunnar.

**Mótvægisáðgerðir.** Mótvægisáðgerðir eru áðgerðir, sem miða að því að draga úr eða koma í veg fyrir að almenningur, eignir og umhverfi verði fyrir tjóni.

Þegar hættur hafa verið skilgreindar og metnar eru leiðir skoðaðar til að draga úr eða koma í veg fyrir áhættuna sem þeim getur fylgt, með það að markmiði að koma í veg fyrir og/eða lágmarka tjón á fólki, eignum og umhverfi vegna hamfara. Draga má úr hættu á ýmsan hátt, til dæmis með landsskipulagi, reglum um landnýtingu á hættusvæðum, byggingareglugerðum, vöktun og spám, varnarmannvirkjum og rýmingarreita vegna snjóflóða og flóða, aðlögun að breyttu loftslagi og síðast en ekki síst með því að stuðla að vitundarvakningu meðal almennings með fræðslu og upplýsingum um varnir gegn vá og auka tryggingavitund. Almennur þarf að vera meðvitaður um hættur í eigin umhverfi og hafa kunnáttu til að bregðast við og undirbúa sig undir hugsanlega hættulega atburði.

**Viðbúnaður.** Ef almennar mótvægisáðgerðir duga ekki og erfitt er að draga frekar úr afleiðingum sem hættan kann að skapa og minnka áhættuna, þarf að undirbúa frekari og sértækari viðbúnað við hættunni. Einn helsti þáttur í viðbúnaði almannavarna er gerð viðbragðsáætlana sem starfað er eftir í neyðartilvikum. Viðbragðsáætlanir almannavarna eru unnar í 12 kafla áætlunum og eru í samræmi við reglugerð nr. 323/2010 um efni og gerð viðbragðsáætlana.

Samhæfa þarf viðbúnað fjölda hagsmunaaðila, stofnana, fjölmiðla, skóla, hópa með sérþarfir, sveitarstjórna og stjórnsýslu. Nauðsynlegur viðbúnaður eru viðbragðs- og rýmingaráætlanir, sem hafa verið æfðar af íbúum og viðbragðsaðilum, vel þjálfður mannskapur, verklagsreglur, gátlistar, ýmsar bjargir og björgunartæki, fjarskipti og geta til að samhæfa aðila sem bregðast við og takast á við hættuna. Árið 1999 var innleitt á Íslandi svokallað SÁBF kerfi. Skammstöfunin stendur fyrir: Stjórnun, Áætlanir, Bjargir og Framkvæmd. Þetta eru fjórir helstu verkþættir við skipulag viðbragða. Margar erfiðar ákvarðanir þarf að taka í neyðarástandi og mikilvægt er að hafa tilbúin úrræði fyrir neyðaraðgerðir.

**Viðbragð.** Viðbragðsaðilar bregðast við um leið og hættuástand skapast til að bjarga mannlífum, eignum og umhverfi. Lýst er yfir almannavarnastigi eftir alvarleika og umfangi atburðar í samræmi við reglugerð um flokkun almannavarnastiga nr. 650/2009. Almennar neyðaráætlanir eða séráætlanir eru virkjaðar svo og stjórnstöðvar og unnið er eftir SÁBF kerfinu. Viðbragð fellst í viðvörunum til íbúa á hættusvæði og upplýsingagjöf, leit og björgun og leitast er við að draga úr frekara tjóni og minnka áhættuna vegna hættunnar og koma í veg fyrir að hún stigmagnist. Neyðarlínan sér um að boða viðbragðsaðila og aðra í samræmi við viðbragðsáætlun. Veita þarf lífsbjargandi hjálp, koma slösuðum á sjúkrahús, veita nauðsynlega þjónustu á skaðasvæðum, koma upp athvarfi og aðstöðu fyrir íbúa í neyð og halda uppi lögum og reglu á hamfarasvæði. Hefja þarf mat á aðstæðum strax á skaðasvæðum.

**Enduruppbygging.** Mikilvægt er að hefja sem fyrst enduruppbyggingu eftir áfall með endurreisn innviða, félagsþjónustu og efnahags. Með nýjum lögum um almannavarnir nr. 82/2008 er ákvæði um aðstoð við uppbyggingu eftir áföll. Nýmæli í lögum er starfræksla þjónustumiðstöðvar í kjölfar áfalla, upplýsingagjöf til almennings og þjónusta við þá sem hafa orðið fyrir tjóni. Haft skal samráð við hlutaðeigandi sveitarstjórnir um starfsemi þjónustumiðstöðva og uppbyggingu eftir hamfarir. Við uppbyggingu eftir hamfarir hefur verið haft til hliðsjónar skipulag LVN (Langtímaviðbrögð við náttúruhamförum - 2008) með velferð og heilsu íbúa að leiðarljósi, umhverfi þeirra og efnahag. Við endurreisnina hefur aðstoð við tryggingamál, áfallahjálp, velferðarmál og aðstoð við hreinsun og lagfæringar verið meðal verkefna þjónustumiðstöðva almannavarna.

**Endurmat.** Eftir endurreisn samfélagsins er farið yfir atburðinn og lærdómur dreginn af honum. Með því að greina aðgerðina heildstætt með hliðsjón af vöktun, áhættugreiningu, viðbúnaði, viðbrögðum og endurreisn má lagfæra það sem betur má fara. Síðan er það hlutverk rannsóknarnefndar almannavarna eftir hættuástand að meta og rannsaka þær viðbragðsáætlanir sem stuðst var við svo og viðbrögð viðbragðsaðila með það að markmiði að bæta verklagið.

Utan um þessi verkefni almannavarna er sett upp skipulag til að vinna eftir. Viðbragðsáætlanir á að vinna í samvinnu við ríkislögreglustjóra, sem gefur út fyrirmynd að viðbragðsáætlunum og leiðbeiningar um gerð þeirra. Einstök ráðuneyti, undirstofnanir þeirra, sveitarfélög og stofnanir á þeirra vegum eiga að gera viðbragðsáætlun þar sem gerð er grein fyrir viðbrögðum og aðgerðum í almannavarnaástandi. Ríkislögreglustjóri skal semja viðbragðsáætlanir varðandi þá hluta íslensks samfélags sem falla ekki undir starfssvið tiltekins ráðuneytis.

Mikilvægt er að vera í góðum samskiptum við alla markhópa, stofnanir íbúa og stjórnvöld, sem koma að almannavarnahringrásinni og miðla og skiptast á upplýsingum er varðar aðkomu þeirra, hvort sem um er að ræða fyrir hamfarir, á meðan á þeim stendur, í endurreisninni og við endurmatið.

Almannavarnir hafa unnið eftir tvenns konar áætlunum.

**Almennar áætlanir**, sem byggja á stöðluðum áætlunum, almennum leiðbeiningum og gátlistum um viðbrögð við vá. Markmiðið með almennum áætlunum er að tryggja samræmdar neyðaráætlanir og samhæfð viðbrögð í öllum byggðum landsins.

**Séráætlanir**, sem ná til atburða og viðbragða við tiltekinni vá á tilteknum stað eða svæði. Þessar áætlanir eru mun ítarlegri en almennu neyðaráætlunirnar. Markmið með séráætlun er að hafa samhæft neyðarskipulag til að takast á við sérstaka staðbundna vá sem er talin ógna ákveðinni byggð, stað eða svæði.

Eitt af markmiðum áhættuskoðunarinnar er að umdæmin skilgreini þörfina fyrir viðbragðsáætlanagerð í umdæmum landsins.

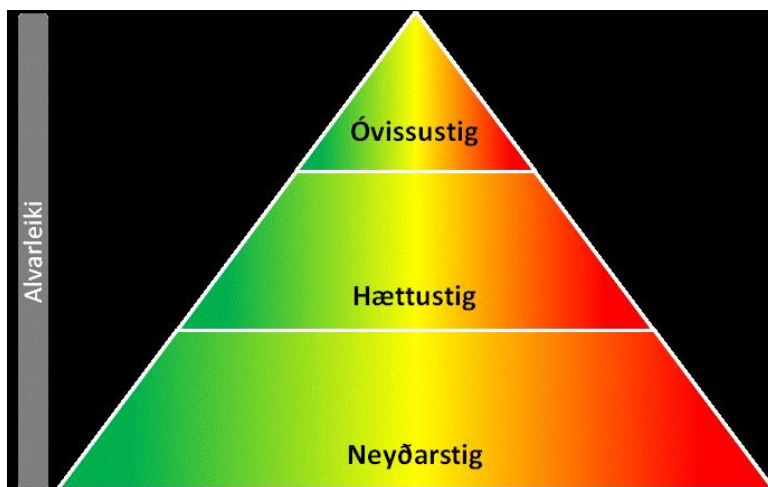
### **Háskastig almannavarna**

Almannavarnaástand verður þegar hættuástand hefur skapast eða er yfirvofandi, fólk hefur látist, slasast eða öryggi og heilsu almennings, eignum eða umhverfis er ógnað. Þegar daglega neyðarþjónustan ræður ekki við ástandið þarf að virkja almannavarnaskipulagið sem tryggir aukna samhæfingu viðbragðsaðila.

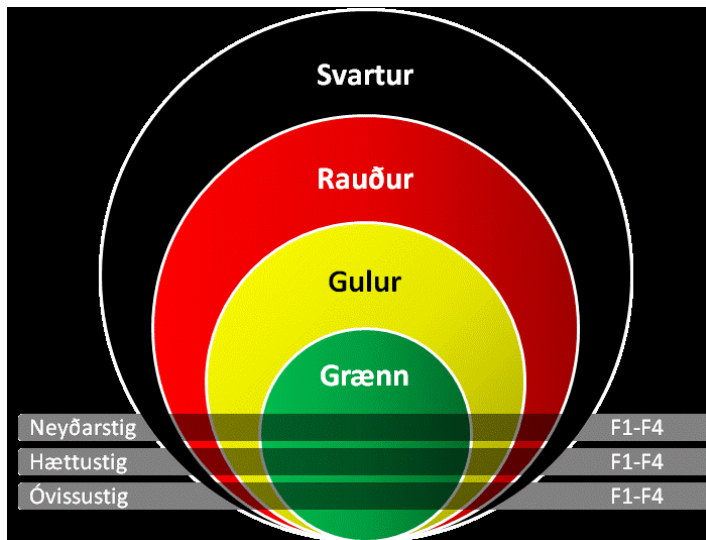
Helstu viðbragðsaðilar hafa komið sér saman um 3 háskastig, (reglugerð um flokkun almannavarnastiga nr. 650/2009), sem taka til allra neyðaraðgerða, á landi, í lofti eða á sjó.

Háskastigin, sem jafnframt eru kölluð almannavarnastig, eru þrjú og flokkuð eftir:

1. Alvarleika í ljósi fyrirliggjandi upplýsinga.
2. Nauðsynlegs umfangs viðbúnaðar vegna alvarleika.
3. Forgangshraða viðbúnaðar í ljósi alvarleika.



Skýringarmynd um alvarleika almannavarnastiga



Skýringarmynd um samspil almannavarnastiga, umfangs og forgangs

Háskastigin eru þrjú og skilgreina alvarleika:

### Óvissustig

Þegar afla þarf upplýsinga um einn eða fleiri einstaklinga sem óvissa ríkir um.

Þegar skip, loftfar eða einstaklingar hafa ekki komið fram á ákvörðunarstað eða ekkert heyrst frá þeim í tiltekinn tíma.

Þar sem óvissa ríkir um öryggi skips eða loftfars og þeirra sem í því eru.

Þegar grunur vaknar um að eitthvað sé að gerast af náttúru- eða mannavöldum sem á síðari stigum geti leitt til þess að heilsu og öryggi fólks, umhverfis eða byggðar sé ógnað.

Þegar sóttvarnaryfirvöld meta þörf á að hefja undirbúning að viðbúnaði vegna farsótta samkvæmt ráðleggingum Alþjóða heilbrigðisstofnunarinnar (WHO).

### Hættustig

Þegar hefja þarf eftirgrennslan eftir einum eða fleiri einstaklingum sem óttast er um.

Þegar tilraunir til að ná sambandi við skip, loftfar eða einstaklinga hafa ekki borið árangur.

Þegar upplýsingar hafa borist sem gefa til kynna að sjóhæfni skips sé takmörkuð, flughæfni loftfars skert og einstaklingar í vanda staddir þó ekki svo alvarlegum að líkur séu á neyðarástandi.

Ef heilsu og öryggi fólks, umhverfis eða byggðar er ógnað af náttúru- eða mannavöldum þó ekki svo alvarlega að um neyðarástand sé að ræða.

Ef auka þarf viðbúnað og sóttvarnaráðstafanir vegna yfirvofandi farsóttar.

## **Neyðarstig**

Þegar viðhafa þarf tafarlaus viðbrögð vegna eins eða fleiri einstaklinga sem óttast er um.

Þegar ítrekaðar tilraunir til að hafa samband við skip, loftfar eða einstaklinga hafa reynst árangurslausar og óttast er að viðkomandi sé í neyð.

Þegar staðfestar upplýsingar hafa borist um að skip, loftfar eða einstaklingar séu í neyð eða yfirvofandi hættu og þarfnist tafarlausrar aðstoðar.

Þegar slys eða hamfarir hafa orðið eða þegar heilbrigðisöryggi fólks er ógnað svo sem vegna farsóttta.

Umfang almannavarnarviðbragða er gefið til kynna með eftirfarandi litum: Grænt, gult, rautt eða svart. Litirnir gefa til kynna hversu mikils viðbúnaðar sé þörf, svo sem fjölda þeirra eininga sem eru virkjaðar í þágu almannavarna í hvert sinn, þörfina fyrir samhæfingu og fjölda stjórnstiga.

**Grænt** – dagleg verkefni.

Slysi eða atburði er sinnt af fáum viðbragðsaðilum eða stofnunum þar sem dagleg skipan mála á viðbúnaði er nægjanleg til þess að eiga við verkefnið.

**Gult** – stærri og flóknari aðgerðir.

Alvarlegt slys eða atburður svo sem leit á einu svæði eða þörf er á að margir viðbragðsaðilar eða stofnanir sinni verkefninu.

**Rautt** – stórslys og hamfarir.

Mjög umfangsmikið slys eða atburður svo sem leit eða björgun við erfiðar aðstæður eða á mörgum svæðum. Þörf á aðkomu mikils fjölda viðbragðsaðila eða stofnana og aukin þörf á samhæfingu og stjórnskipulagi almannavarna.

**Svart** – þjóðarvá.

Þjóðarvá: Hamfarir eða atburðir sem hafa áhrif á mörg umdæmi á sama tíma.

## **Forgangur**

Við boðun viðbragðsaðila vegna almannavarna aðgerða skal nota eftirfarandi skilgreiningar á forgangi:

F1 – Mesti hraði.

F2 – Mikill hraði.

F3 – Lítil hraði.

F4 – Ekki forgangur. Hver viðbragðsaðili skilgreinir nánar inntak forgangshraða samkvæmt eigin skipulagi.

## **Samhæfingar- og stjórnstöð**

Í samhæfingar- og stjórnstöð fer fram samhæfing og yfirstjórn almannavarnaaðgerða með hliðsjón af almannavarnastigi og viðeigandi viðbragðsáætlun. Þá getur einnig farið þar fram samhæfing aðgerða vegna leitar og björgunar á landi, sjó og í lofti eða viðbragða við hættuástandi þó ekki hafi verið lýst yfir almannavarnastigi. Stjórn samhæfingarstöðvarinnar tekur ákvarðanir um innra skipulag og rekstur stöðvarinnar og samstarf viðbragðsaðila. Innanríkisráðherra skipar fulltrúa viðbragðsaðila í stjórn stöðvarinnar. Viðbragðsaðilar almannavarna sem starfa í stjórnstöðinni eru frá lögreglu, Landhelgisgæslu Íslands, Sambandi íslenskra sveitarfélaga, slökkviliði, Vegagerðinni, Neyðarlínunni, Rauða krossi Íslands, ISAVIA, Slysavarnafélaginu Landsbjörg auk heilbrigðisstarfsmanna. Markmið stjórnar samhæfingarstöðvarinnar er að beita sér fyrir ráðstöfunum sem tryggja snurðulausa framkvæmd viðbragðsáætlana, en samhæfing eða framkvæmd aðgerða er ekki á verksviði stjórnarinnar (reglugerð nr. 100/2009 um skipulag og störf stjórnar samhæfingarstöðvar og viðbragðsaðila). Í aðgerðum er unnið að samhæfingu aðgerða samkvæmt SÁBF kerfi almannavarna, Stjórnun, Áætlanir, Bjargir, Framkvæmd, sem eru fjórir meginþættir skipulagsins og skilgreinir verkþætti og verkefni. Aðgerðastjórnir og vettvangsstjórnir vinna eftir sama kerfi.

### **Aðgerðarstjórnir**

Stjórn aðgerða í héraði þegar almannavarnaástand ríkir er í höndum lögreglustjóra í viðkomandi lögregluumdæmi. Hann situr í aðgerðastjórn ásamt fulltrúa almannavarnanefndar, fulltrúa Slysavarnafélagsins Landsbjargar, fulltrúa Rauða kross Íslands, hlutaðeigandi viðbragðsaðila, sbr. viðbragðsáætlun, svo og öðrum hlutaðeigandi aðilum sem tengjast aðgerðum hverju sinni. Aðgerðastjórn starfar í samvinnu við samhæfingar- og stjórnstöð. Í stjórn aðgerða felst m.a. skipulag björgunar- og hjálparstarfa vegna hættu eða tjóns sem getur eða hefur skapast og að stýra neyðaraðgerðum í samvinnu við samhæfingar- og stjórnstöð. Lögreglustjóri tilnefnir vettvangsstjóra.

### **Vettvangsstjórn**

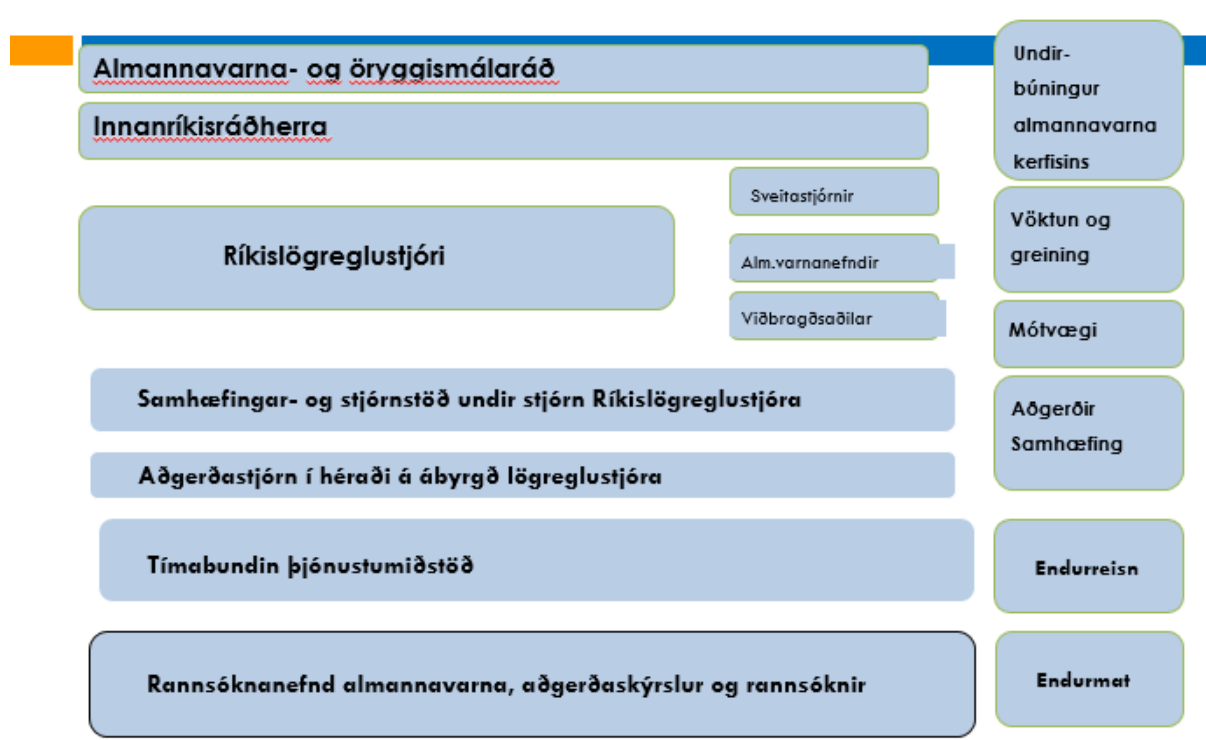
Vettvangsstjórnarskipulag almannavarna er heildarstjórn framkvæmda og samhæfing á vettvangi. Vettvangsstjóri stýrir og samhæfir aðgerðir allra viðbragðsaðila á vettvangi og hefur yfirsýn heildaraðgerða. Vettvangsstjórn tekur mið af eðli, umfangi og staðsetningu þess atburðar sem um er að ræða hverju sinni. Vettvangsstjórnarskipulagið auðveldar samhæfingu ólíkra starfseininga.

## **Almannavarna- og öryggismálaráð**

Samkvæmt lögum um almannavarnir fer stefnumótun í almannavarna- og öryggismálum fram í almannavarna- og öryggismálaráði. Ráðið markar stefnu um innra öryggi ríkisins og viðbrögð við hættuástandi og kemur saman þegar þurfa þykir. Vægi málaflöksins er þannig aukið með því að stefnumótunin fer fram í ráði sem ráðherrar, önnur stjórnvöld og viðbragðsaðilar sitja í og starfa undir stjórn forsætisráðherra. Þar koma saman ráðherrar og fulltrúar opinberra stofnana og

viðbragðsaðila til stefnumótunar í þeim tilgangi að tryggja heildarsýn og markvissar samhæfðar aðgerðir og til að leggja grunn að endurreisn eftir hamfarir. Reglugerð segir til um starfshætti almannavarna- og öryggismálaráðs (reglugerð nr. 459/2009).

Ráðið á að móta stefnuna hverju sinni til þriggja ára í senn. Stefnumótun á þessu sviði varðar starfsemi viðbragðsaðila og opinberra stofnana. Þannig er gert ráð fyrir að umfjöllun ráðsins taki til almennrar þróunar, sem krefst aðgæslu á sviði almannavarna í þeim tilgangi að tryggja heildaryfirsýn og markvissa og samhæfða framkvæmd. Ráðið á að gera grein fyrir ástandi og horfum í almannavarna- og öryggismálum, fjalla um áhersluatriði varðandi skipulag þessara mála, forvarnastarf og nauðsynlegar birgðir til að tryggja lífsafkomu þjóðarinnar á hættutímum. Ráðið setur stefnuna, en ríkislögreglustjóri hefur umsjón með því að ráðstafanir verði gerðar í samræmi við stefnuna hverju sinni. Í héraði eru það almannavarnanefndirnar sem móta stefnuna og skipuleggja starfið í samræmi við lög um almannavarnir. Almannavarnanefndirnar hafa samvinnu við ríkislögreglustjóra um hættumat og viðbragðsáætlanir. Áhættuskoðunarverkefni almannavarna (2011) er liður í því ferli.



Ríkislögreglustjóri annast málefni almannavarna í umboði innanríkisráðherra og tók við málaflokknum árið 2003 er Almannavarnir ríkisins voru lagðar niður.

Eftirlitshlutverk ríkislögreglustjóra er einnig mjög víðtækt og má þar nefna eftirlit með skipulagi almannavarna á landinu öllu og þar með talið sveitarfélaga, eftirlit með gerð hættumats í samráði við almannavarnanefndir og eftirlit með endurskoðun og samhæfingu viðbragðsáætlana ríkis og sveitarfélaga og gerð viðbragðsáætlana einkaaðila, eftirlit með samhæfingu viðbragðsaðila og



annarra aðila sem koma að almannavörnum, auk þess að hafa eftirlit með stjórn aðgerða bæði áður, á meðan og eftir að hættu ber að garði. Einnig er lögð rík áhersla á samvinnu aðila. Þannig á ríkislögreglustjóri að vinna með almannavarnanefndum í umdæmunum, meðal annars við könnun áfallaþols, við gerð hættumats og viðbragðsáætlana svo og við endurskoðun hættumats og prófanir viðbragðsáætlana. Þessi samvinna gildir einnig við einstök ráðuneyti og undirstofnanir þeirra við að kanna áfallaþol þess hluta samfélagsins sem fellur undir starfssvið þeirra og skipulagningu á viðbrögðum og aðgerðum samkvæmt viðbragðsáætlun.

Boðvald ríkislögreglustjóra er einnig víðtækt í almannavörnum og má þar nefna fyrirmæli um brottflutning fólks af hættusvæði, skylduvinnu í þágu almannavarna á hættustundu án endurgjalds og boðun til námskeiða og æfinga, jafnframt því að flytja þá sem kvaddir hafa verið til tafarlausrar aðstoðar í þágu almannavarna.

Ríkislögreglustjóri hefur heimild til að gefa eiganda eða umráðamanni húsnæðis fyrirmæli um að taka við fólki sem flutt hefur verið af hættusvæði, veita því húsaskjól og annan viðurgjörning eftir því sem aðstæður krefjast. (26 gr. l. nr. 82/2008). Eins og fyrr segir felst neyðarstjórnun almannavarna í skipulagningu og stjórn úrræða í stórum áföllum og neyð, áætlanagerð vegna viðbragðs- og rýmingaráætlana, með verklagsreglum og gátlistum í samvinnu við heimamenn og stofnanir.

Samhæfing aðgerða með mótvægis- og varnaraðgerðum, viðbúnaði, viðbragði og enduruppbyggingu eftir áföll í landinu eru meðal helstu verkefna almannavarna. Viðbragðsaðilar almannavarna vinna saman vegna hættu sem getur steðjað að almenningi og er mun umfangsmeiri en hin daglega neyðarþjónusta ræður við. Verkefnin miða að því að undirbúa, skipuleggja og framkvæma ráðstafanir til að koma í veg fyrir og takmarka eftir því sem unnt er að almenningur verði fyrir líkams- eða heilsutjóni, eða að umhverfi eða eignir verði fyrir tjóni af völdum náttúruhamfara eða af mannavöldum, farsóttu eða hernaðaraðgerða eða af öðrum ástæðum. Neyðarstjórnun almannavarna er ferill sem á að vera í sívirkri þróun með það markmið að vernda almenning, heilsu hans og öryggi, veita líkn í nauð og aðstoð vegna tjóns sem hugsanlega kann að verða eða hefur orðið.

### ***Lögregluumdæmin og sveitarfélögin***

Í hverju sveitarfélagi starfar almannavarnanefnd sem sveitarstjórn skipar og ákveður sveitarstjórnin fjölda nefndarmanna (lög nr. 82/2008). Víða hafa sveitarfélög sameinast um eina almannavarnanefnd í hverju lögregluumdæmi en í nokkrum umdæmum starfa fleiri nefndir.

Nefndarmenn skulu vera fulltrúar sveitarstjórna og vera úr röðum þeirra sem í starfi sínu sinna öryggi borgaranna. Í almannavarnanefnd situr sýslumaður þess umdæmis sem sveitarfélagið er í. Ef ein

almannavarnanefnd er í umdæmi lögreglustjóra situr hann í nefndinni. Nefndin mótar stefnu og skipulagningu í almannavörnum í umdæminu, vinnur að gerð hættumats og viðbragðsáætlana í samvinnu við ríkislögreglustjóra og kannar áfallaþol í umdæmi sínu. Það er gert með því að tryggja að neyðarstjórn almannavarna samkvæmt almannavarnahringrásinni virki á öllum stigum. Mikilvægt er að skipulag áhættuminnkunar og mótvægisáðgerða, viðbúnaðar, viðbragðs og endurreisnar hafi verið undirbúið af sveitarstjórn og í samvinnu við almannavarnanefndina. Í landinu eru alls 15 lögregluumdæmi og 21 almannavarnanefnd (ath. um áramót 2014/15 verða lögregluumdæmin 9). Síðustu ár hefur tilhneigingin verið í þá átt að almannavarnanefndir í lögregluumdæmunum hafa sameinast. Þannig hafa eftirtalin umdæmi aðeins eina almannavarnanefnd: Höfuðborgarsvæðið, umdæmi Árnessýslu, umdæmi Rangárvalla- og V- Skaftafellssýslu, umdæmi Seyðisfjarðar, Húsavíkur, Skagafjarðar, Húnaþings, Snæfellsness, Borgarfjarðar og Dala, Vestmannaeyja og Akraness. .

(Sjá nánar í Áhættuskoðun almannavarna 2011 útg.)