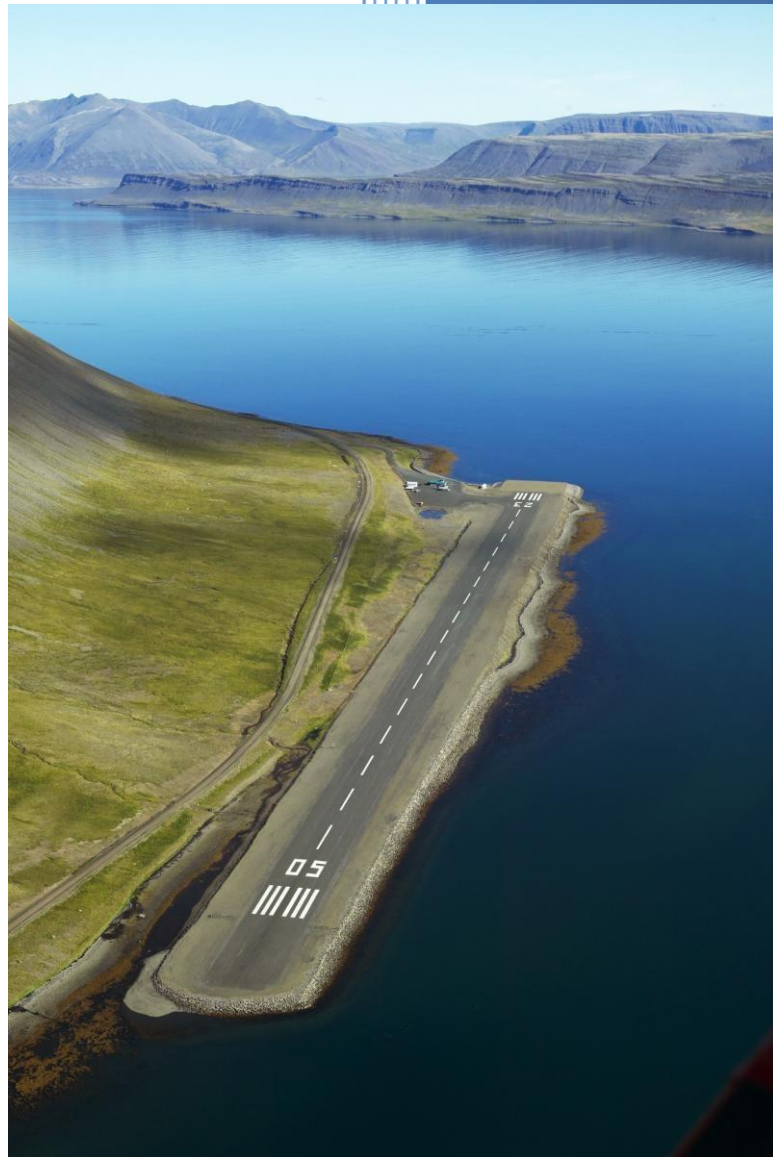


Útgáfa 2.0
13.09.2018

VIÐBRAGÐSÁÆTLUN
ALMANNAVARNA

Flugslýsaáætlun fyrir Bíldudalsflugvöll



Ríkislögreglustjórnin
Lögreglustjórnin á Vestfjörðum
Almannavarnanefnd Vesturbyggðar og
Tálknafjarðar
Isavia

**Flugslýsaáætlun fyrir
Bíldudalsflugvöll**

**Athugasemdir við áætlunina
skal senda til
almanavarnadeildar
ríkislögreglustjóra í netfangið
almanavarnir@logreglan.is**

Ljósmynd á forsíðu Mats Wibe Lund

EFNISYFIRLIT - KAFLASKIPTI

1.0 INNGANGUR	5
2.0 STAÐHÆTTIR	6
3.0 SKILGREININGAR	8
3.1 VIRKJUN	8
ÓVISSUSTIG	8
HÆTTUSTUG	8
NEYÐARSTIG	8
NEYÐARSTIG – SJÓR	8
3.2 AFBODUN	8
3.2 SKAMMSTAFANIR	9
4.0 BOÐUN	10
4.1 AFBODUN	10
4.2 ÓVISSUSTIG	11
4.3 HÆTTUSTIG	11
4.4 NEYÐARSTIG	12
4.5 NEYÐARSTIG SJÓR	13
5.0 STJÓRNKERFI	14
5.1 GRUNNEININGAR, HLUVERK OG TENGINGAR STJÓRNKERFISINS	14
5.2 AÐGERÐASTJÓRN	15
5.3 VERKÞÁTTASKIPURIT FYRIR AÐGERÐASTJÓRN	16
5.4 VETTVANGSSTJÓRN	17
5.5 VERKÞÁTTASTJÓRAR	18
5.6 VERKÞÁTTASKIPURIT FYRIR VETTVANGSSTJÓRN	20
5.7 SAMHÆFINGARSTÖÐIN	21
5.8 FLUGVALLASTJÓRI	21
5.9 FJÖLMÍÐLAR	21
5.10 RANNSÓKN VETTVANGS	22
5.11 LOFTBRÚ	22
6.0 STARFSSVÆÐI	23
6.1 MÓTTÖKUSTAÐUR BJARGA (MÓT)	24
6.2 BIÐSVÆÐI Á VETTVANGI (BF, BH OG BTB)	25
6.3 SLYSSTAÐUR OG NÆSTA NÁGRENNI (SLY)	26
6.4 SÖFNUNARSVÆÐI SLASADRA (SSS)	27
6.5 SÖFNUNARSVÆÐI LÁTINNA (SSL)	28
6.6 GÆSLUSTÖRF Á VETTVANGI	29
6.7 SÖFNUNARSVÆÐI AÐSTANDENDA (SSA)	30
6.8 TALNING/SKRÁNING	31
7.0 FLUGSLYS Á SJÓ	32
7.1 INNGANGUR	32
7.2 STAÐHÆTTIR	32
7.3 SKILGREININGAR	32
7.4 BOÐUN	32
7.5 STJÓRNUN	32
7.7 FJARSKIPTI	33

7.7 STARFSSVÆÐI Í LANDI.....	34
7.9 RÖÐ AÐGERÐA	34
8.0 VERKEFNI VIÐBRAGÐSAÐILA.....	35
8.1 FLUGTURNINN Á BÍLDUDALSFLUGVELLI.....	36
8.2 FLUGSTJÓRNARMÍÐSTÖÐIN.....	40
8.3 NEYÐARLÍNAN 112.....	42
8.4 STARFSFÓLK FLUGFÉLAGS.....	43
8.5 LÖGREGLAN Á VESTFJÖRÐUM	44
8.6 SLÖKKVILIÐ BÍLDUDALS.....	44
8.7 SLÖKKVILIÐ PATREKSFJARÐAR	46
8.8 SLÖKKVILIÐ TÁLKNAFJARÐAR	47
8.9 HEILBRIGÐISSTOFNUN VESTFJARÐA Á PATREKSFIRÐI	48
8.10 SJÚKRABIFREIÐ PATREKSFJARÐAR	49
8.11 BJÖRGUNARSVEITIN BLAKKUR	50
8.12 BJÖRGUNARSKIPIÐ VÖRÐUR	51
8.13 BJÖRGUNARSVEITIN TÁLKNI.....	52
8.14 BJÖRGUNARSVEITIN KÓPUR.....	53
8.15 BJÖRGUNARSVEIN BRÆÐRABANDIÐ	54
8.16 HJÁLPARSVEITIN LÓMFELL.....	54
8.17 SVÆÐISSTJÓRN BJÖRGUNARSVEITA, SVÆÐI 6.....	56
8.18 AÐGERÐASTJÓRN LÖGREGLUSTJÓRANS Á VESTFJÖRÐUM	57
8.19 RAUÐI KROSSINN	58
8.20 LANDSPÍTALI FOSSVOGI SLYSA- OG BRÁÐAMÓTTAKA	59
8.21 FJARSKIPTAMIÐSTÖÐ RÍKISLÖGREGLUSTJÓRA	60
8.22 LANDHELGISGÆSLAN	61
8.23 SAMHÆFINGARSTÖÐIN	62
9.0 SKIPULAG FJARSKIPTA	63
10.0 KORT	65
11.0 DREIFINGARLISTI.....	70
12.0 BREYTINGA SAGA.....	71
13.1 SKIPULAG Á SÖFNUNARSVÆÐI SLASADRA Í FLUGSTÖÐ Á BÍLDUDALSFLUGVELLI	72
13.2 TALNINGABLAÐ	74

1.0 Inngangur

Flugslysaáætlunin segir fyrir um skipulag og stjórnun aðgerða í kjölfar flugslyss á eða við Bíldudalsflugvöll. Hún er unnin af almannavarnadeild ríkislögreglustjóra, Isavia og almannavarnanefnd Vestur-Barðastrandarsýslu. Allir viðbragðsaðilar og aðrir, sem nefndir eru í áætluninni, voru hafðir með í ráðum.

Markmið áætlunarinnar eru að tryggja skipulögð viðbrögð við flugslysum á eða við Bíldudalsflugvöll og að þolendum flugslyss berist öll nauðsynleg aðstoð á sem skemmstum tíma. Flugslysaáætlunin er til leiðbeiningar um fyrstu viðbrögð en felur ekki í sér endanleg fyrirmæli. Þannig getur lögreglustjóri ákveðið breytta starfstílhögun með tilliti til ástands og aðstæðna hverju sinni.

Lögreglustjórinn á Vestfjörðum, í samvinnu við almannavarnadeild ríkislögreglustjórans og Isavia, ber ábyrgð á virkni áætlunarinnar og þessir aðilar vinna saman að uppfærslum og lagfæringum á henni en ritstjórn er á ábyrgð almannavarnadeildar. Áætlunin skal uppfærð á a.m.k. þriggja ára fresti en boðunarlista hjá Neyðarlínunni skal uppfæra eins oft og þörf krefur og eigi sjaldnar en árlega.

Á sama hátt skal lögreglustjórinn á Vestfjörðum, í samvinnu við almannavarnadeild ríkislögreglustjórans og Isavia, beita sér fyrir því að allir þættir áætlunarinnar séu æfðir að minnsta kosti á fimm ára fresti. Einnig skal hann stuðla að reglubundnum æfingum einstakra verkþátta.

Allir sem tengjast áætluninni skulu taka saman verkáætlun með gátlistum um það hvernig þeir leysa þau verkefni sem þeim eru falin skv. 8. kafla og skila verkáætluninni og gátlistunum til lögreglustjórans á Vestfjörðum. Þessar verkáætlanir og gátlistar eru hluti af flugslysaáætlun Bíldudalsflugvallar. Gátlistana skal uppfæra árlega.

Áætlunin miðast við verkþáttaskipunir SÁBF vegna aðgerða á slysavettvangi, sem var gefið út af Almannavörnum ríkisins í samstarfi við Landlækni, ríkislögreglustjóra, Brunamálastofnun, Slysavarnafélagið Landsbjörgu og Rauða krossinum á Íslandi

Við gerð áætlunarinnar var stuðst við lög 82/2008 um almannavarnir, 132. grein loftferðalaga nr. 60/1998 og 6. grein lögreglulaga nr. 90/1996.

Flugslysaáætlunin tekur þegar gildi.

 Ríkislögreglustjóri	 Lögreglustjórinn á Vestfjörðum 
 F.h. almannavarnanefndar Vesturbyggðar og Tálknafjarðar	 Isavia

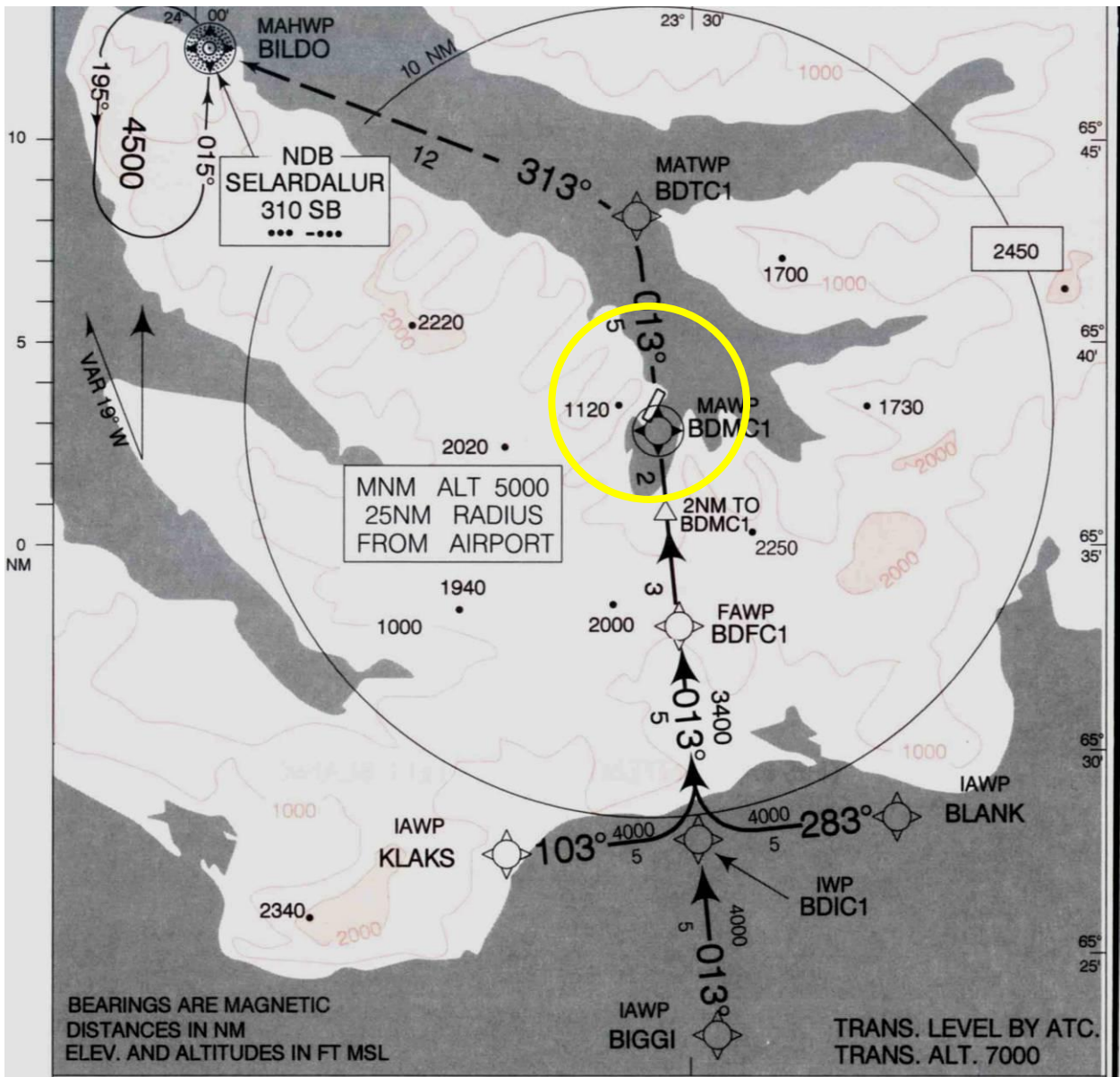
2.0 Staðhættir

Staðsetning Bíldudalsflugvallar: Bíldudalsflugvöllur (BIBD) er á Hvarfsnesi í Fossfirði í Arnarfirði um 8 km frá Bíldudal. Malbikaður vegur liggur frá Bíldudal að flugvöllinum.

Flugvallarsvæði: Flugvallarsvæði afmarkast í grófum dráttum af þjóðvegnum að ofan og af sjónum að neðan. Völlurinn er girtur fjárheldri girðingu.

Þjónusta/Þjónustutími: Á Bíldudalsflugvelli er AFIS-þjónusta þ.e.a.s óstjórnaður flugvöllur með flugráðgjafi. Þjónustutími er mánudaga til föstudaga kl 08:00-16:00, sunnudaga 12:30 – 16:30.

Flugbraut:	Ein flugbraut. Lendingaráttir 04 og 22. Þessar tölur standa fyrir misvísandi (segulstefnu) landingarstefnu flugvélar. 04 er um það bil 40° landingarátt og 22 er uþb. 220° landingarátt
Lengd:	940 metrar (heildarlengd flugbrautar+öryggissvæðis er 1060metrar)
Breidd:	30 metrar (heildarbreidd með öryggissvæðum 60 metrar)
Öryggissvæði:	15 metrar sitthvoru megin brautar
Meðalhæð:	5,5 metrar yfir sjávarmál á meðalstórstraumsfjöru
Hnattstaða:	65°38'29"N / 023°32'46" W
Yfirborðsefni:	Tjörubundin grús – PCN 15
Akbrautir:	Engar akbrautir flugvéla eru við/út frá flugbrautinni nema innkeyrsla inn á flughlað
Ljós:	Brautarljós, aðflugshallaljós (PAPI)
Aðflug:	GPS aðflug beint á völl og NDB SB í Selárdal
Mannvirki:	Vestan við norðurenda flugbrautar er flugstöð og skammt vestan hennar er tækjageymsla. Neðan og vestan megin norðurenda flugbrautar er 40 feta gámur er geymir þjörgunarbát (Zodiac) sem tilheyrir öryggisbúnaði vallarins.
Vegir, slóðar:	Vegur liggur frá þjóðvegi niður að bílaplani norðan flugstöðvarbyggingar. Vegslóði liggur frá þjóðvegi inn á flugsvæði nærri brautarenda 04. Rjúfa þarf girðingu til að komast inn á hann.
Flugumferð:	Áætluarflug er á Bíldudal. Þá er einnig nokkuð um sjúkra, einka og þjónustuflug um völlinn.



Kortið sýnir aðflug að Bíldudalsflugvelli, legu hans og nánasta umhverfi.

3.0 Skilgreiningar

3.1 Virkjun

Flugslysaáætlunina er hægt að virkja á þrem ólíkum stigum. Forsendur virkjunar liggja í samráði flugradíómanns í flugturni og flugstjóra loftfars (ef vélin er enn á flugi). Þannig tilkynnir flugradíómaður í flugturni Neyðarlínunni um á hvaða stig skuli virkja áætlunina. Þeir sem heimild hafa til að virkja áætlunina eða óska eftir afboðun á henni eru:

- Flugturninn á Bíldudalsflugvelli
- Lögreglan á Vestfjörðum
- Flugstjórnarmiðstöðin í Reykjavík
- Almannavarnadeild Ríkislögreglustjóra

ÓVISSUSTIG

Skilgreining

Ástand þar sem óvissa ríkir um öryggi loftfars og þeirra sem í því eru.

HÆTTUSTUG

Skilgreining

Ástand þar sem ótti ríkir um öryggi loftfars og þeirra sem í því eru.

NEYÐARSTIG

Skilgreining

Ástand þar sem vitað er að loftfar er í alvarlegri, yfirvofandi hættu og þeir sem í því eru þarfnast tafarlausrar aðstoðar. T.d. flugslys á landi.

NEYÐARSTIG – SJÓR

Skilgreining

Ástand þar sem vitað er að loftfar er í alvarlegri, yfirvofandi hættu og þeir sem í því eru þarfnast tafarlausrar aðstoðar. T.D fluglys á sjó

3.2 Afboðun

Aðgerðastjórn tilkynnir afboðun og breytingar á háskastigi til flugturns, sem tilkynnir afboðunina eða breytinguna til Neyðarlínu sem sér um framkvæmd hennar og sendir tilkynningu þar um. AST tilkynnir auk þess um afboðun á TETRA til þeirra viðbragðsaðila sem hafa verið virkjaðir

3.2 Skammstafanir

AHS	Aðhlyningarstjóri
AST	Aðgerðastjórn /-stjóri
AVN/Av-nefnd	Almannavarnanefnd
BF	Biðsvæði flutningstækja
BH	Biðsvæði hjálparliðs
BTB	Biðsvæði tækja og búnaðar
ETA	Áætlaður komutími (Esteimated Time of Arrival)
ETD	Áætlaður brottfarartími (Esteimated Time of Departure)
F	Verkpátturinn Flutningar
FMR	Fjarskiptamiðstöð Ríkislögreglustóra
HVEST	Heilbrigðisstofnun vestfjarða
G	Verkpátturinn Gæslustörf
IL	Innri lokun
ISAVIA	ISAVIA, rekstraraðili flugvalla og flugleiðsögubjónustu á Íslandi
JRCC	Joint Rescue Coordination Centre (Vaktstöð siglinga LHG)
L og B	Verkpátturinn Leit og björgun
LHG	Landhelgisgæsla Íslands, Vakstöð siglinga
LRV	Lögreglan á Vestfjörðum
LSH	Landspítali
LP	Lendingarsvæði fyrir þyrlur
Mhz	Megahertz (fjarskiptatíðnir)
MÓT	Móttökustaður fyrir bjargir
OACC	Flugstjórnarmiðstöðin (Oceanic Area Control Center)
RKÍ	Rauði krossinn
RNSA-F	Rannsóknarnefnd samgönguslysa – Flugslysasvið
S og F	Verkpátturinn Sjúkra- og fjöldahjálp
SÁBF	Stjórnun – Áætlun – Bjargir - Framkvæmd
SLY	Slysstaður / slysavettvangur
SSA	Söfnunarsvæði aðstandenda
SSL	Söfnunarsvæði látinna
SSS	Söfnunarsvæði slasaðra
SST	Samhæfingarstöðin
TWR	Flugturn: bygging, starfstöð flugumferðarþjónustu ýmist flugturns eða flugupplýsingaþjónustu
VHF	Very High Frequency
VST	Vettvangsstjórn / -stjóri
VPS	Verkpáttastjórar

4.0 Boðun

Eftirtaldir boða þá, sem verkskyldur hafa, til starfa:

Flugradíómaður í flugturninum á Bíldudalsflugvelli gerir eftirfarandi aðilum viðvart:

- Starfsmönnum flugvallarins
- Neyðarlínu 112 (TETRA)
- Fjarskiptamiðstöð Ríkislögreglustjóra (TETRA)
- JRCC Ísland (TETRA)
- Flugstjórnarmiðstöðina í Reykjavík

og tilkynnir um virkjun:

- **ÓVISSUSTIG, HÆTTUSTIG, NEYÐARSTIG eða NEYÐARSTIG-SJÓR**
- **Líklega staðsetningu** atburðar í hnitum skv korti, (ská kafla 10).
- Auk þess veitir hann eftir föngum upplýsingar um atburðinn (sjá nánar kafla 8).

4.1 Afboðun

Aðgerðastjórn tilkynnir afboðun og breytingar á háskastigi til flugturns, sem tilkynnir afboðunina eða breytinguna til Neyðarlínu sem sér um framkvæmd hennar og sendir tilkynningu þar um. AST tilkynnir auk þess um afboðun á TETRA til þeirra viðbragðsaðila sem hafa verið virkjaðir.

4.2 Óvissustig

Neyðarlína 112 boðar með SMS: ÓVISSUSTIG – Bíldudalsflugvöllur

Almannavarnadeild ríkislögreglustjóra – Bakvakt
 Aðgerðastjórn Vestfjarða
 Fjarskiptamiðstöð ríkislögreglustjórans – SMS vaktsími og yfirmenn
 Landhelgisgæsluna stjórnstöð / JRCC
 Lögregluna á Vestfjörðum
 Rannsóknarnefnd samgönguslysa – Flugslysasvið
 Slökkvilið Bíldudals
 Slökkvilið Patreksfjarðar
 Slökkvilið Tálknafjarðar
 Starfsmenn Isavia á Bíldudal
 Svæðisstjórn björgunarsveita á svæði 6
 Isavia höfuðstöðvar / öll flugtengd atvik

Í kafla 8 eru tilgreind hlutverk hvers aðila í áætluninni.

4.3 Hættustig

Neyðarlína 112 boðar með SMS: HÆTTUSTIG – Bíldudalsflugvöllur

Almannavarnadeild ríkislögreglustjórans – Bakvakt
 Aðgerðastjórn Vestfjarða
 Áhöfn björgunarskipsins Varðar
 Áhöfn SST – hópur 1
 Björgunarsveitin Kópur, Bíldudal
 Björgunarsveitin Tálkni, Tálknafjörður
 Björgunarsveitin Blakkur, Patreksfirði
 Björgunarsveitin Bræðrabandið, Örlygshöfn
 Hjálparsveitin Lómfell, Barðaströnd
 Heilbrigðisstofnun Vestfjarða
 Isavia höfuðstöðvar / öll flugtengd atvik
 Landhelgisgæslan stjórnstöð / JRCC
 Lögreglan á Vestfjörðum
 Rannsóknarnefnd samgönguslysa – Flugslysasvið
 Rauði krossinn
 Slökkvilið Bíldudals
 Slökkvilið Patreksfjarðar
 Slökkvilið Tálknafjarðar
 Starfsmenn Isavia á Bíldudal
 Svæðisstjórn björgunarsveita – svæði 6

Í kafla 8 eru tilgreind hlutverk hvers aðila í áætluninni.

4.4 Neyðarstig

Neyðarlína 112 boðar með SMS: NEYÐARSTIG – Bíldudalsflugvöllur

Aðgerðastjórn Vestfjarða
 Almannavarnadeild ríkislögreglustjóra – Bakvakt
 Áhöfn björgunarskipisins Varðar
 Áhöfn SST – hópur 1 og 2
 Björgunarsveitin Kópur, Bíldudal
 Björgunarsveitin Tálkni, Tálknafirði
 Björgunarsveitin Blakkur, Patreksfirði
 Björgunarsveitin Bræðrabandið. Örlygshöfn
 Hjálparsveitin Lómfell, Barðaströnd
 Flugstjórnarmiðstöðin í Reykjavík
 Flugturninn á Bíldudal
 Heilbrigðisstofnun Vestfjarða
 Landsspítali Háskólasjúkrahús Fossvogi
 Landhelgisgæslan stjórnstöð /JRCC
 Lögreglan á Vestfjörðum
 Rannsóknarnefnd samgönguslysa – Flugslysasvið
 Rauða krossinn
 Slökkvilið Bíldudals
 Slökkvilið Patreksfjarðar
 Slökkvilið Tálknafjarðar
 Starfsmenn Isavia á Bíldudalsflugvelli
 Svæðisstjórn björgunarsveita – svæði 6

Í kafla 8 eru tilgreind hlutverk hvers aðila í áætluninni.

4.5 Neyðarstig sjór

Neyðarlína 112 boðar með SMS: NEYÐARSTIG - SJÓR – Bíldudalsflugvöllur

Aðgerðastjórna Vestfjarða
 Almannavarnadeild ríkislögreglustjóra– Bakvakt
 Áhöfn björgunarskipsins Varðar
 Áhöfn SST – hópur 1 og 2
 Björgunarsveitin Kópur, Bíldudal
 Björgunarsveitin Blakkur, Patreksfirði
 Björgunarsveitin Tálkni, Tálknafirði
 Björgunarsveitin Vraðrabandið, Örlygshöfn
 Hjálparsveitin Lómfell, Barðaströnd
 Flugstjórnarmiðstöðin í Reykjavík
 Flugturninn á Bíldudal
 Heilbrigðisstofnun Vestfjarða
 Landsspítali Háskólasjúkrahús Fossvogi
 Landhelgisgæslan stjórnstöð /JRCC
 Lögreglan á Vestfjörðum
 Rannsóknarnefnd samgönguslysa – Flugslysasvið
 Rauði krossinn
 Slökkvilið Bíldudals
 Slökkvilið Patreksfjarðar
 Slökkvilið Tálknafjarðar
 Starfsmenn Isavia á Bíldudalsflugvelli
 Svæðisstjórn björgunarsveita – svæði 6

Í kafla 8 eru tilgreind hlutverk hvers aðila í áætluninni.

5.0 STJÓRNKERFI

5.1 Grunneiningar, hlutverk og tengingar stjórnerfisins

Aðgerðastjórn

AST

Hlutverk:

Yfirstjórn og samhæfing aðgerða innan umdæmis

Bakland vettvangsstjórnar

Tenging við viðbragðsaðila:

Allar starfseiningar innan umdæmis sem eru ekki starfandi á vettvangi

Samhæfingarstöðin

SST

Hlutverk:

Yfirstjórn á aðstoð milli umdæma og aðstoð ríkisstofnana

Flutningur slasaðra milli umdæma

Bakland aðgerðastjórnar

Samhæfing á landsvísu

Tenging við viðbragðsaðila:

Allar bjargir á landinu sem eru starfandi utan umdæmis áfallsins

Ríkisstofnanir

Erlendar bjargir

Vettvangsstjórn

VST

Hlutverk:

Yfirstjórn og samhæfing aðgerða á vettvangi

Bakland verkþáttastjóra

Tenging við viðbragðsaðila:

Allar starfseiningar
við störf á vettvangi

Björgunarstjóri

Aðhlyningarstjóri

Gæslustjóri

Flutningastjóri

Undirstjórnandi

Undirstjórnandi

Undirstjórnandi

Undirstjórnandi

Stjórnandi svæðis

Viðbragðssveit

Stjórnandi svæðis

Stjórnandi MÓT

Stjórnandi verkefnis

Fjarskiptamaður

Stjórnandi talningar

Stjórnandi Biðsvæðis

Birgðarstjóri

5.2 Aðgerðastjórn

Aðgerðastjórn samkvæmt flugslysaáætluninni er á ábyrgð lögreglustjórans á Vestfjörðum sem getur skipað AST í samvinnu við almannavarnanefnd.

Aðgerðastjórn á Vestfjörðum er að jafnaði þannig skipuð:

- Lögreglustjórinn á Vestfjörðum eða staðgengill hans - **aðgerðastjóri**
- Fulltrúi Slökkviliðs
- Fulltrúi Heilbrigðisstofnunar Vestfjarða
- Fulltrúi Svæðisstjórnar björgunarsveita - svæði 7
- Fulltrúi Rauða kross deildar RKÍ
- Fulltrúar flugrekanda og Isavia verði því við komið

Aðgerðastjórn skal huga að starfsliði til að sinna eftirtöldum verkefnum:

- Símsvörun
- Skráningum og almennri ritvinnslu og meðferð upplýsinga
- Fjarskiptum

Helstu verkefni aðgerðastjórnar:

- Stjórn og samræming heildaraðgerða innan aðgerðasvæðisins
- Virkjun starfseininga innan umdæmis
- Yfirstjórn og bakland vettvangsstjórnar
- Tengsl við Samhæfingastöðina
- Tryggja samskipti við söfnunarsvæði aðstandenda
- Tryggja samskipti við flugvöll og flugturn
- Tryggja samskipti við fjölmiðla í samráði við hlutaðeigandi aðila (sjá kafla 5.9 - fjölmiðlar)
- Tryggja, í samráði við flugrekanda, að farþegalisti sé réttur áður en hann er gefinn út
- Yfirfæra vettvanginn til Rannsóknarnefndar samgönguslysa (RNSA) þegar aðgerðum er lokið

Aðsetur aðgerðastjórnar:



Aðalaðsetur:

Stjórnstöð
Aðgerðarstjórnar
slökkvistöðinni á Ísafirði

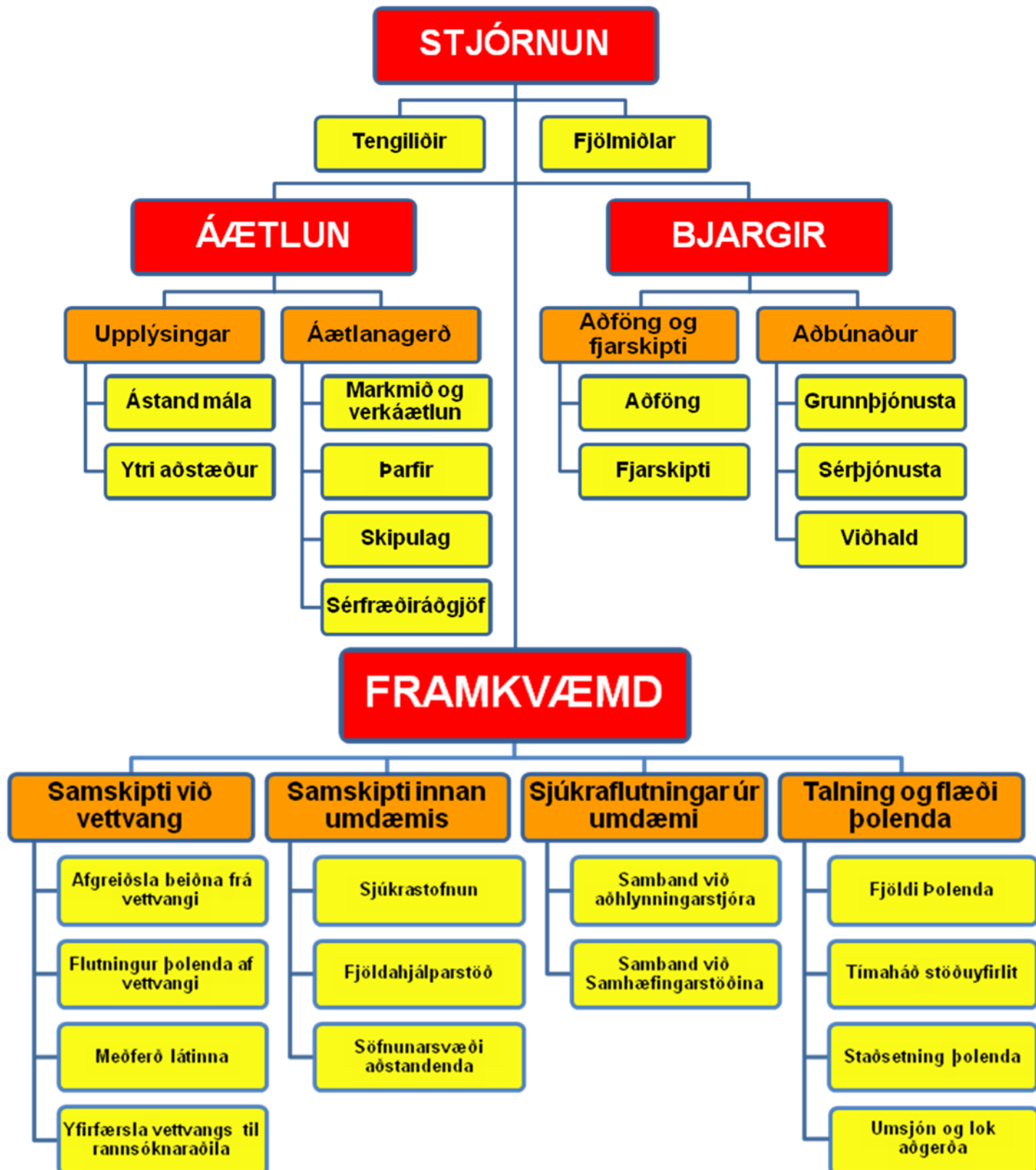


Varaaðsetur:

Lögreglustöðin á
Ísafirði

5.3 Verkpáttaskipurit fyrir aðgerðastjórn

Verkaskipting er samkvæmt verkpáttaskipuriti fyrir aðgerðastjórn. Aðgerðastjóri getur breytt verkaskiptingu ef hann telur þörf á.



5.4 Vettvangsstjórn

Stjórn og samhæfing á vettvangi samkvæmt flugslysaáætluninni er í höndum vettvangsstjóra sem er tilnefndur af lögreglustjóra.

Vettvangsstjóri kemur að jafnaði úr röðum lögreglunnar. Hann skal hafa þjálfun og reynslu af vettvangsstjórn, sé þess kostur.

Vettvangsstjórn vegna flugslyss á eða við Bíldudalsflugvöll er skipuð fulltrúum frá:

- Lögreglunni
- Slökkviliði
- Svæðisstjórn björgunarsveita - svæði 6
- Isavia

Vettvangsstjóri skal skipta verkefnum milli aðila í vettvangsstjórn eftir aðstæðum hverju sinni.

Vettvangsstjórn skal skipa fólk í skráningu, fjarskipti og önnur störf eftir þörfum.

Mikilvæg verkefni vettvangsstjórnar:

- Heildarstjórn og samhæfing aðgerða á vettvangi í samræmi við verkþáttaskipuritið SÁBF skv. umboði lögreglustjóra.
- Sá sem er skipaður í *Framkvæmd* skal vera í fjarskiptasambandi við verkþáttastjórana (sjá næsta kafla).
- Skipulagning fjarskipta á vettvangi samkvæmt fjarskiptaplani.
- Að tryggja fjarskipti við aðgerðastjórn. (AST)

Aðsetur vettvangsstjórnar:

Aðalaðsetur: 1.h.(kaffistofa Isavia)

Varaaðsetur: Eftir aðstæðum

5.5 Verkpáttastjórar

Á hverju starfssvæði og við hvern verkpátt starfa margar verkeiningar eða starfsstéttir. Nauðsynlegt er að samhæfa störf þeirra og er það hlutverk verkpáttastjóranna en þeir eru millistjórnendur sem stýra og samhæfa verkþætti á vettvangi í umboði vettvangsstjóra.

Verkpáttastjórar	Aðilar sem skipa verkpáttastjóra	Vinnusvæði
Björgunarstjóri	Slökkvilið	Við slysstað
Aðhlyningarstjóri	Heilbrigðisstofnun Vestfjarða	Við söfnunarsvæðin
Gæslustjóri	Lögreglan	Hreyfanlegur eftir þörfum
Flutningastjóri	Svæðisstjórn björgunarsveita	Hreyfanlegur eftir þörfum

Fyrstu verk allra verkpáttastjóra eru að:

- Hafa samband við vettvangsstjórn og fá fyrirmæli.
- Fá yfirsýn yfir bjargir (mannskap og tæki) sem koma og meta hvort þær nægja.
- Skipa undirstjórnendur og útteila verkefnum.

Björgunarstjóri stjórnar og samhæfir starfsemi í eða við flugvélarflak, þ.á.m. slökkvistörf, björgun úr flaki, burð þolenda og bráðaflokkun.

Verkefni Björgunarstjóra:

- **Leit:** Finna og staðsetja þolendur
- **Bráðaflokkun:** Forgangaþá áður en flutt er frá innri lokun.(IL)
- **Björgun:** Úr lokuðum rýmum, undan fargi eða öðrum stað. Björgun þolenda og stjórnun flutnings þeirra af slysavettvang.
- **Slökkvistarf:** Stöðva eða hindra útbreiðslu elds.
- **Viðbrögð við mengun:** Hindra útbreiðslu / hreinsa upp.

Aðhlyningarstjóri stjórnar og samhæfir starfsemi á söfnunarsvæði slasaðra. Fyrsta verk aðhlyningarstjóra er að undirbúa móttöku á þolendum frá slysstað.

Verkefni Aðhlyningarstjóra:

- **Áverkamat:** Með tilliti til flutnings. Hreyfanlegt. Greina ástand og skrá þolendur.
- **Meðferð:** Til að tryggja öryggi þolenda, veita þá umönnun sem möguleg er fram að og við flutning.
- **Forgangsröðun:** Hverja á að flytja, hvert, hvenær, með hverskonar tæki og hvaða meðferð á að veita.

Gæslustjóri stjórnar og samhæfir umferðarstjórn á vettvangi og verndun og gæslu allra starfssvæða á vettvangi.

Verkefni Gæslustjóra:

- **Lokun svæða:** Innri lokun, slysstaður og hættusvæði, Ytri lokun (YL), vettvangurinn.
- **Verndun svæða:** Vettvangur og einstök starfssvæði, verndun látinna, verndun rannsóknarvettvangs, gæsla á landingarsvæðum, verndun á öðrum starfssvæðum.
- **Umferðarskipulag:** Skipulag umferðar innan innri lokunar, lokanir, almenn umferð og umferð til og frá söfnunarsvæði slasaðra
- **Talning:** Talning og flæði þolenda.

Flutningastjóri stjórnar og samhæfir starfsemi á móttökustað, biðsvæðum og nýtingu flutningatækja. Hann hefur umsjón með framkvæmd sjúkraflutninga og flutningi á óslösuðum.

Verkefni Flutningastjóra:

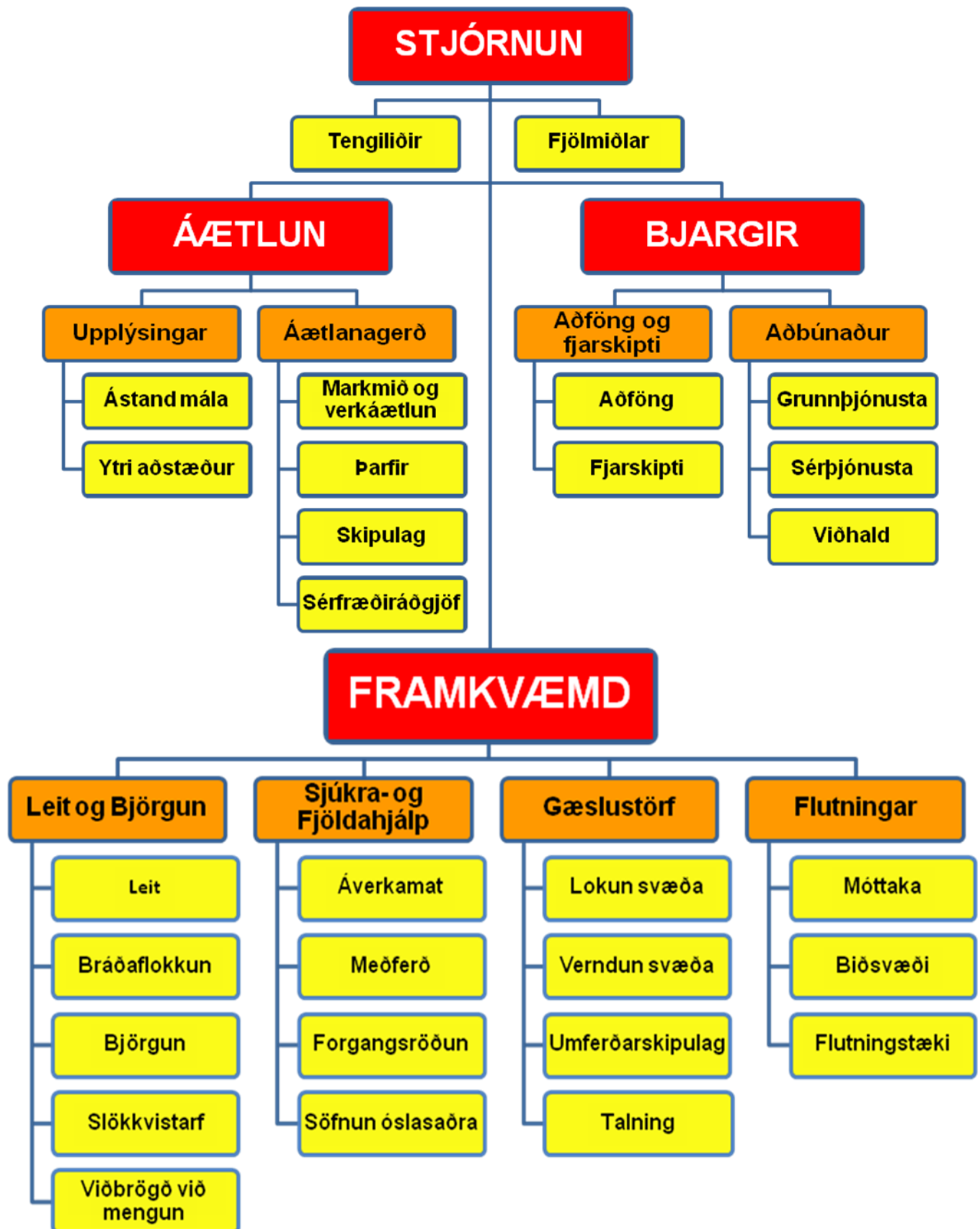
- **Móttaka:** Skráir inn í aðgerðina allar bjargir. Bjargir mæta á móttökustað fyrir bjargir (MÓT) nema annað sé tekið fram)
- **Biðsvæði:** Biðsvæði hjálparliðs (BH). Biðsvæði flutningstækja (BF). Biðsvæði tækja og búnaðar (BTB).
- **Flutningstæki:** Heildaryfirlit (hvað, hvar, hvenær), stýrir nýtingu bjarga. Tæknileg framkvæmd.

Undirstjórnendur vinna undir verkpáttastjórum við stjórnun á ákveðnum verkefnum eða vinnusvæðum. Þeir stýra ákveðnum hóp björgunarmanna.

Verkefni Undirstjórnanda:

- Aðstoðamaður fylgir verkþáttastjóra í aðgerð og sér um fjarskipti.
- Stýrir hópi björgunarmanna við ákveðin verkefni eða vinnusvæðið.

5.6 Verkpáttaskipurit fyrir vettvangsstjórn



5.7 Samhæfingarstöðin (SST)

- Halda uppi virku sambandi við aðgerðastjórn. (AST)
- Skipuleggja stuðning við aðgerðastjórn og útvega bjargir utan umdæmis skv. beiðni hverju sinni.
- Skipuleggja og stjórna flutningi slasaðra milli umdæma.
- Sjá um heildarsamræmingu aðgerða á milli umdæma, sem m.a. felst í að halda uppi virku sambandi við:
 - höfuðstöðvar þeirra viðbragðsaðila sem eru við störf.
 - þær fjöldahjálparstöðvar sem virkjaðar eru utan umdæmis.
 - þau sjúkrahús sem taka á móti slösuðum.
 - þær ríkisstofnanir sem veita aðstoð.
 - erlendar björgunarmiðstöðvar, eftir þörfum.

5.8 Flugvallastjóri

Stjórn Bíldudalsflugvallar er á höndum Isavia. Stjórn vallarins er sinnt af: Flugradíómanni í flugturni í samráði við rekstrarstjóra flugvallarins (umdæmisstjóra). Þau störf fela m.a. í sér:

- Ábyrgð á flugvallarsvæðinu.
- Ákvörðun um opnun eða lokun flugvallarins fyrir umferð að lokinni brautarskoðun.
- Halda uppi samskiptum við aðgerðastjórn, m.a. vegna sjúkraflugs um völinn.
- Halda uppi samskiptum við starfsfólk í flugstöð.
- Halda uppi samskiptum við flugfélögin á Bíldudalsflugvelli .
- Halda uppi samskiptum við flugturninn vegna frekara flugs.
- Halda uppi samskiptum við aðra aðila / starfseiningar innan Isavia.
- Tryggja samskipti við Rannsóknarnefnd samgönguslysa (RNSA) Flugslysasvið vegna starfa hennar á flugvöllinum.
- Annast samskipti við eiganda loftfars, tryggingafélag, lögreglu og RNSA vegna brottflutnings.

5.9 Fjölmiðlar

Fjórar meginstarfseiningar koma að samskiptum við fjölmiðla.

- **Lögreglustjóri / Aðgerðastjórn** (stjórnandi aðgerðarinnar)
- **Flugrekandi** (eigandi loftfarsins)
- **Isavia** (yfirstjórn Flugvalla- og mannvirkjasviðs)
- **Samhæfingarstöðin** (samhæfing aðgerða)
- **Landhelgisgæsla Íslands** (í þeim tilfellum sem JRCC er virkjuð)

Að jafnaði getur Samhæfingarstöðin aðstoðað lögreglustjóra / aðgerðastjórn í samskiptum við fjölmiðla, fyrst um sinn.

Mikilvægt er að fulltrúar þessara fjögurra aðila / starfseininga hafi samráð vegna samskipta við fjölmiðla meðan á aðgerðinni stendur og hugsanlega eftir að henni lýkur.

Helstu verkefni:

- Eins fljótt og auðið er skal senda fréttatilkynningu til fjölmiðla og síðan reglulega eftir því sem þurfa þykir.
- Tilnefna skal einn tengilið við fjölmiðla.
- Ákvarða skal fasta tíma til að senda út upplýsingar um stöðu mála.
- Sé þess kostur skal ákvarða stað þangað sem fjölmiðlar geta komið og fengið upplýsingar.

Aðgengi að vettvangi:

Lögreglustjóri tekur ákvörðun um aðgengi fjölmiðla að vettvangi á meðan björgunaraðgerðum stendur. Að þeim loknum tekur RNSA ákvörðun um það. Eftir að nefndin hefur lokið sínum störfum er aðgangur fjölmiðla að vettvangi á ábyrgð flugvallarstjóra (ef vettvangur er innan flugvallarsvæðis) eða lögreglu (ef vettvangur er utan flugvallarsvæðis)

Upplýsingar um afdrif þolenda:

Upplýsingar um afdrif þeirra, sem lenda í flugslysi, eru á ábyrgð lögreglustjóra og skulu ekki veittar fjölmiðlum nema með vitund og samþykki eftirtalinna eftir því sem við á:

- Lögreglustjóra
- Flugrekanda
- Samhæfingarstöðvarinnar (SST)

5.10 Rannsókn vettvangs

Mikilvægt er að allir, sem starfa á vettvangi, gæti þess að spilla ekki ummerkjum vegna rannsóknar.

Rannsókn vettvangs er tvíþætt. Annars vegar er rannsókn Rannsóknarnefndar samgönguslysa (RNSA) sem snýr að því að upplýsa orsök slyssins. Hins vegar er rannsókn lögreglunnar, sem snýr að því að upplýsa hvort um refsvert athæfi geti verið að ræða.

- Rannsókn getur hafist samhliða björgunaraðgerðum, en þá háð leyfi Björgunarstjóra varðandi aðgang að vettvanginum á meðan björgunarstarf er í gangi.
- RNSA og rannsóknarmenn lögreglu skulu setja sig í samband við AST þegar þeir koma á vettvang sem kemur þeim í sambandi við Gæslustjóra.
- Vettvangsstjórn (VST) afhendir vettvang til lögreglu þegar björgunaraðgerðum er lokið.
- Eiganda vélar og tryggingafélagi í samvinnu við flugvallarstjórn er heimilt að fjarlægja flak, eftir að RNSA og lögregla hafa lokið störfum og gefið heimild til þess.

5.11 Loftbrú

Eftir að Neyðarlínan hefur boðað út skv. boðunaráætlun er Samhæfingarstöðin(SST)mönnuð. Þá setur neyðarvörður strax í gang undirbúning loftbrúar sem SST tekur við þegar hún hefur verið mönnuð. Virkjað er strax í upphafi fyrir flutning á helmingi farþegafjölda eða sætafjölda ef farþegafjöldi liggur ekki fyrir. Samhæfingarstöðin leitar m.a. eftir upplýsingum frá AST um þörf á björgum til að senda með loftbrúnni á slysstað. Þegar loftbrú er komin í gang sér starfsmaður Isavia í Samhæfingarstöðinni um samskipti við vélina í gegnum flugstjórn og turn á Bíldudal. Turninn á Bíldudal tilkynnir AST um brottfarir sjúkraflugs frá Bíldudal og starfsmaður Isavia í Samhæfingarstöðinni leitar upplýsinga um ástand sjúklinga í gegnum flugmann vélarinnar.

6.0 Starfssvæði

Í þessum kafla er fjallað um starfssvæðin sem þarf að skipuleggja þegar tekist er á við hópslys. Það er ljóst að ef ekki er um að ræða slys, þar sem margir eru slasaðir, mun ekki verða þörf á að virkja öll starfssvæðin. Engu að síður þarf að gera ráð fyrir þeim í skipulaginu og frekar að virkja þau frá upphafi og síðan að loka þeim ef ekki reynist þörf fyrir þau en að ætla að ákveða í miðri aðgerð hvað á að virkja og hvað ekki.

Einnig er hér fjallað um verkefni og lokanir sem ekki er hægt að setja niður sem ákveðið starfssvæði.

Starfsvæðum má skipta í tvo megin flokka. Söfnunarsvæði, sem ætluð eru þolendum óhappsins og biðsvæði sem ætluð eru þeim björgum er bíða eftir verkefnum eða hafa lokið sínum verkefnum og bíða eftir því að vera leystar frá störfum. Um nánari skilgreiningar á starfssvæðum og verkefnum, sem nefnd eru í þessum kafla, vísast til vettvangsstjórnarheftis almannavarna.

Söfnunarsvæði fyrir þolendur

- Söfnunarsvæði slasaðra (SSS)
- Söfnunarsvæði látinna (SSL)
- Söfnunarsvæði aðstandenda (SSA)

Biðsvæði fyrir bjargir

- Biðsvæði hjálparliðs (BH)
- Biðsvæði tækja & búnaðar (BTB)
- Biðsvæði flutningstækja (BF)

6.1 Móttökustaður bjarga (MÓT)

Starfsemi: Staður þar sem bjargir tilkynna sig til skráningar inn á svæðið í verkefni, ýmist með því að mæta á staðinn eða tilkynna sig í gegnum fjarskipti og fá staðfestingu á ákvörðunarstað.

Staðsetning land:

- 1) Á bifreiðastæði við flugstöðvarbyggingu.
- 2) Annað eftir ákvörðun vettvangsstjóra eða flutningastjóra.



Staðsetning sjór: Bíldudalshöfn
Verkþáttastjóri: Flutningastjóri
Hverjir sinna: Lögreglan á Vestfjörðum
 Svæðisstjórn björgunarsveita - svæði 6

Kortatákn:

Móttökustaður

MÓT

Lendingarsvæði þyrlu

LÞ

6.2 Biðsvæði á vettvangi (BF, BH og BTB)

Starfsemi: Staðir sem bjargir bíða á þangað til þeim hefur verið úthlutað í verkefni eða á meðan þær eru í hvíld. Þaðan eru bjargir sendar í verkefni samkvæmt fyrirmælum vettvangsstjóra. Halda þarf skrá um allar bjargir í samvinnu við Móttöku. Biðsvæði geta verið innan eða utan við ytri lokun (innri- eða ytri-biðsvæði).

Staðsetning land:

- 1) Á bifreiðastæði við flugstöðvarbyggingu.
- 2) Annað eftir ákvörðun vettvangsstjóra eða flutningsstjóra.



Staðsetning sjór: Bíldudalshöfn.

Verkþáttastjóri: Flutningastjóri

Hverjir sinna: Lögreglan

Svæðisstjórn björgunarsveita svæði 6

6.3 Slysstaður og næsta nágrenni (SLY)

Starfsemi:	Björgun fólks úr hættu, bráðaflokkun, umönnun og undirbúningur fyrir flutning á söfnunarsvæði slasaðra til frekari greiningar og skráningar, slökkvistörf og eldvarnir, mengunarvarnir, leit umhverfis flakið og hreinsunarstörf.
Staðsetning land:	Staðurinn þar sem slysið er og næsta nágrenni. Afmarkast oft af innri lokun.(IL)
Staðsetning sjór:	Svæðið þar sem flak flugvélarinnar er eða þar sem talið er að hún hafi farið í sjóinn. (ath. getur verið dreift).
Verkbáttastjóri:	Björgunarstjóri
Aðrir stjórnendur:	Þegar yfirmaður greiningarsveitar Heilbrigðisstofnunar Vestfjarða mætir á slysstað gefur hann sig fram við björgunarstjóra og tekur yfir stjórnun á bráðaflokkun og forgangsroðun vegna flutnings á söfnunarsvæði slasaðra (SSS)
Hverjir sinna:	Slökkvilið Starfsmenn flugfélaga á Bíldudalsflugvelli Slökkvilið Lögreglan á Vestfjörðum Greiningarsveit Heilbrigðisstofnunar Vestfjarða Björgunarveitir

Þá starfar Rannsóknarnefnd samgönguslysa – Flugslysasvið og rannsakarar lögreglu á og við slysstað.

Verkefni og verkaskipting

Slökkvistörf, eld- og mengunarvarnir	Flugvallarþjónusta / Slökkvilið
Lífshjargandi aðstoð	Flugvallarþjónusta/Slökkvilið/ Sjúkraflutningslið/björgunarveitir
Björgun úr flaki	Flugvallarþjónusta/Slökkvilið/björgunarveitir
Burður slasaðra frá flaki	Flugvallarþjónusta/Slökkvilið/björgunarveitir
Leit umhverfis flakið	Björgunarveitir
Hreinsunarstörf	Slökkvilið/Flugvallarþjónusta
Bráðaflokkun	Sjúkraflutningslið/björgunarveitir
Umönnun þolenda	Sjúkraflutningslið/björgunarveitir
Undirbúningur fyrir flutning á SSS	Sjúkraflutningslið/björgunarveitir
Hleðslustjórn	Björgunarveitir
Hleðsla sjúkrabifreiða	Sjúkraflutningslið/björgunarveitir
Talning í flutningi á SSS	Gæslustjóri/lögreglan
Flutningur slasaðra til SSS.	Sjúkraflutningslið/björgunarveitir

Þar starfa einnig Rannsóknarnefnd samgönguslysa – Flugslysasvið og rannsakendur lögreglu . Þessir aðilar fylgja sérstakri áætlun um rannsókn svæðisins og falla ekki undir stjórn björgunarstjóra.

Kortatákn:



6.4 Söfnunarsvæði slasaðra (SSS)

Starfsemi: Staður sem slösuðum er safnað á til áverkamats, skráningar, umönnunar og forgangsröðunar til flutnings. Þar fer einnig fram hleðsla og afhleðsla sjúkrabifreiða. Gefa þarf fyrirmæli um ákvörðunarstað og eftirlit í flutningi.



Staðsetning land: Biðsalur og farangursgeymsla Isavia á Bíldudalsflugvelli

Staðsetning sjór: Bíldudalur

Verkbáttastjóri: Aðhlyningarstjóri

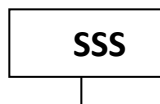
Aðrir stjórnendur: Yfirmaður greiningarsveitar Heilbrigðisstofnunar vestfjarða stjórnar áverkamati, læknisfræðilegri meðferð og forgangsröðun á söfnunarsvæði slasaðra SSS.

Hverjir sinna: Greiningarsveit Heilbrigðisstofnunar vestfjarða
Sjúkraflutningamenn
Björgunarsveitir
Rauði krossinn

Verkefni og verkaskipting:

Áverkamat slasaðra	Greiningarsveit
Skráning/talning þolenda við móttöku og brottför	Lögregla / björgunarsveitir
Forgangsröðun í flutningi frá SSS til sjúkrahúss	Stjórnandi, læknir
Fyrirmæli um ákvörðunarstað og eftirlit í flutningi	Stjórnandi, læknir
Umönnun og undirbúningur fyrir flutning	Greiningarsveit/Sjúkraflutningslið/ björgunarsveitir
Afhleðsla og hleðsla sjúkrabifreiða á SSS	Sjúkraflutningslið/Björgunarsveitir
Flutningur lítið slasaðra (grænir) frá SSS yfir á græna svæðið	RKÍ/Björgunarsveitir
Innri starfssemi á græna svæðinu og upplýsingar til aðhlyningarstjóra	RKÍ/heilbrigðisstarfsmenn

Kortatákn:



6.5 Söfnunarsvæði látinna (SSL)

Staðsetning: Vélageymsla Bíldudalsflugvelli

Starfsemi: Staður þar sem líkum eða líkamshlutum er safnað, kennsl, skráning og skýrslugerð fer fram.



Verkbáttastjóri: Gæslustjóri

Hverjir sinna: Lögreglan á Vestfjörðum
Kennslanefnd ríkislögreglustjóra
Aðrir samkvæmt ákvörðun Gæslustjóra

Verkefni og verkaskipting

Uppsetning svæðisins og gæsla þess

Bera kennsl á látna

Skráning og skýrslugerð

Tryggja vinnuástöðu fyrir lækna

Úrskurða einstaklinga látna

Lögreglan

Kennslanefnd

Lögreglan / Kennslanefnd

Lögreglan

Héraðslæknir

Kortatákn



6.6 Gæslustörf á vettvangi

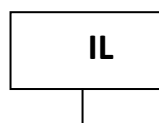
<u>Starfsemi:</u>	Lokun svæða fyrir umferð, verndun vettvangs og gæsla eftir þörfum á starfssvæðum og biðsvæðum, skipulagning á umferðarstjórn, umsjón með Söfnunarsvæði látinna (SSL) og talningu.
<u>Verkbáttastjóri:</u>	Gæslustjóri
<u>Ytri lokun</u>	Við innkeyrslu af þjóðvegi inn að flugvelli.
<u>Innri lokun</u>	Innri lokun miðast við girðingu umhverfis flugvöll. Og eftir atvikum á bifreiðastæði.
<u>Umferð á flugvelli:</u>	Þar sem við á getur þurft að stýra umferð viðbragðsaðila á vellinum t.d. með tilliti til sjúkraflugs. Gert í samvinnu við flugvallarstarfsmenn með keilum og talstöðvarsambandi við flugturn.
<u>Hverjir sinna:</u>	Lögreglan Björgunarsveitir Flugvallarstarfsmenn

Verkefni og verkaskipting

Uppsetning á innri lokun við slystað	Lögreglan
Verndun vettvangs vegna rannsóknar	Lögreglan
Skipulag á umferðastjórn og lokunum innan vallar	Lögreglan/Björgunarsveitir
Umsjón með söfnunarsvæði látinna	Lögreglan
Framkvæmd á gæslu einstakra starfssvæða	Lögreglan
Löggæsla og verndun á slysavettvangi	Lögreglan
Löggæsla og verndun á söfnunarsvæði	Lögreglan/Björgunarsveitir
Ytri lokanir	Lögreglan/Björgunarsveitir

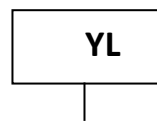
Kortatákn:

Innri lokun



Afmarkar þau svæði sem eru lokuð fyrir öðrum en neyðarþjónustuaðilum.

Ytri lokun



Afmarkar starfssvæði og umráðasvæði VST

6.7 Söfnunarsvæði aðstandenda (SSA)

Starfsemi: Staður þar sem aðstandendum er safnað saman til upplýsingagjafar, skráningar og stuðnings. Sameining aðstandenda og þeirra sem komust óslasaðir frá slysinu.

Staðsetning

land og sjór: Fjöldahjálparstöð – Rauða krossins á Bíldudal, íþróttahús



Ábyrgð: Aðgerðastjórn (ath, er ekki undir stjórn vettvangsstjórnar).

Aðrir stjórnendur: Yfirmaður neyðarnefndar Rauða kross deildar stjórnar innri starfsemi á SSA í umboði AST og upplýsir AST um stöðu mála hverju sinni.

Hverjir sinna: Rauði krossinn
Starfsmenn þjóðkirkju og annarra trúfélaga
Fulltrúi flugrekanda/flugafgreiðsluaðila

Upplýsingagjöf til aðstandenda	RKÍ /fulltrúi flugrekanda/flugafgreiðsluaðila.
Skráning aðstandenda og tengsl við þolendur	RKÍ
Áfallahjálp og andleg uppörvun	RKÍ /prestar
Sameining aðstandenda og lítið slasaðra	RKÍ

Kortatákn:



6.8 Talning/Skráning

Starfsemi:	Talning og staðsetning þolenda í slysinu. Hafa yfirsýn um hvar þolendur eru á hverjum tíma. Gæslustjóri eða fulltrúi hans sér um að taka saman tölur frá talningapóstum og upplýsa VST og AST um fjölda og staðsetningu.
Staðsetning:	Talið á slysstað (bráðaflokkun), inn og út af söfnunarsvæðum (SSS og SSL). Afrifa bráðaflokkunarspjalds skilin eftir þegar viðkomandi fer af SSS.
<u>Verkbáttarstjóri:</u>	Gæslustjóri
<u>Hverjir sinna:</u>	Lögreglan Björgunarsveitir Rauði krossinn

Kortatákn:

TALNING

Á slysstað (SLY)

Þar fer fram bráðaflokkun og í því kerfi eru þolendur taldir eftir bráðaflokkun og gefur þetta fyrstu upplýsingar um ástand þolenda á slysstað. Björgunarstjóri kemur þessum upplýsingum til Gæslustjóra og/eða VST

Á söfnunarsvæði slasaðra (SSS)

Þar er talið inn og út af svæðinu.

Á söfnunarsvæði látinna (SSL)

Þar fer fram talning og skráning á látnum og líkamshlutum.

Af svæðinu

Þegar þolendur fara út af SSS (á sjúkrastofnanir eða önnur söfnunarsvæði utan VST) skilja þeir eftir afrifur greiningarspjalda. Talningamenn skrá á afrifuna hvert viðkomandi verður fluttur.

Það er hlutverk VST í samvinnu við AST að vinna úr skráningum og tryggja að vitað sé um alla sem í slysinu lentu þegar aðgerðum er lokið.

Talningablað – sjá viðauka í 13. kafla.

7.0 Flugslys á sjó

7.1 Inngangur

Flugslys, eða hættu á flugslysi á sjó, kallar á sértækar aðgerðir. Allt skipulag verður að laga sig að staðsetningunni og ytri aðstæður s.s. veður geta haft mikil áhrif.

Aðilar eru sammála um að flugslysaáætlun Bíldudalsflugvallar gildi sjálfkrafa innan 10 mílna radius frá flugvellinum, þ.e. að öll boðun og uppbygging fari fram samkvæmt henni. Ávallt verður þó taka tillit til aðstæðna s.s. varðandi veður og sjólag. Ef vafi er á að slysaáætlun sé innan 10 mílna skal boða samkvæmt þessari áætlun.

Sé slysið áætlað lengra frá landi en 10 mílur, fellur það undir önnur viðmið um leit og björgun og þá aðrar áætlanir. Ávallt er þó hægt að taka ákvörðun um að nýta sér flugslysaáætlunina þó fjarlægð sé lengri.

7.2 Staðhættir

Aðflug að Bíldudalsflugvelli liggur mikið yfir sjó:

Aðflug á 05: Úr norðri yfir sjó

Aðflug að 23: Úr suðri yfir sjó

7.3 Skilgreiningar

Skilgreiningar vegna aðgerða á sjó eru tvíþættar. Í fyrsta lagi vegna hættuástands sem kallar á ákveðin viðbúnað. Í öðru lagi neyðarástand – sjór, þar sem flugslys hefur orðið á sjó.

7.4 Boðun

Boðun fer fram samkvæmt kafla 4, hættustig og neyðarstig á sjó.

7.5 Stjórnun

Landhelgisgæslan (LHG) ber ábyrgð á og stjórnar leit og björgun vegna loftfara sem óttast er um, lenda í flugslysum eða er saknað. Landhelgisgæslan ber ábyrgð á vettvangsstjórn ef slysaáætlun er á hafinu. Isavia annast viðbúnaðarþjónustu vegna loftfara.

Um leit og björgun loftfara gilda ákvæði 132. gr. loftferðarlaga nr. 60 /1998. Um leit og björgun á hafinu gilda lög um Landhelgisgæslu Íslands nr. 52/2006.

7.5.1 Uppbygging stjórnunar

Stjórnun björgunaraðgerða á sjó felur í sér nokkur stig, eftir staðsetningu og umfangi atburðarins, en í þessari áætlun er stjórnun skipt upp í eftirfarandi þætti:

Stutt frá landi,	vettvangsstjórn í landi, samhæfing í SST, björgunarstjóri á sjó
Lengra frá landi,	vettvangs- og samhæfing í SST, björgunarstjóri á sjó
Á hafi úti,	samhæfing í SST, vettvangsstjórn á sjó.

7.5.2 Aðgerðastjórn (AST)

Aðgerðastjórn er staðsett á Ísafirði, hún vinnur í nánú samstarfi við samhæfingarstöðina (SST). Í SST eru til staðar þær stjórnstöðvar sem koma að boðun og samhæfingu. Í upphafi er boðun og samhæfing á höndum þeirra stöðva sem eru með 24 tíma vakt.

7.5.3 Aðgerðastjórn - SJÓR

Aðgerðastjórn er staðsett í Björgunarmiðstöðinni Skógarhlíð. Þar eru til staðar þær stjórnstöðvar sem koma að boðun og samhæfingu. Í upphafi er boðun og samræming á höndum þeirra stöðva sem eru með 24 tíma, vakt.

Aðgerðastjórn vinnur í nánú samstarfi við SST

7.5.4 Vettvangsstjórn – land

Sé fjarlægð frá landi þannig að möguleiki sé að stjórna aðgerðinni frá landi er byrjað að byggja upp vettvangsstjórn í landi, sbr. kafla 5.4-5.6 um vettvangsstjórn. Ef kostur er bætis fulltrúi LHG í vettvangsstjórn. Leitast er við að byggja upp skipulag með björgunarstjóra á slysstað. Allt annað skipulag sett upp í takt við umfang og þarfir, s.s. gæslustjóri, aðhlyningarstjóri og flutningsstjóri. Biðsvæði bjarga í landi. Biðsvæði bjarga á sjó í samráði við björgunarstjóra.

Sé umfang eða staðsetning slyssins þannig að það kallar á aðra uppbyggingu skal skipuleggja það, sjá björgunarstjóri/vettvangsstjórn - sjór. Vettvangsstjórn – LAND fer þá í að sinna öðrum hlutverkum sem snúa að aðgerðum á landi, s.s. biðsvæði bjarga, móttöku, aðhlyningu og flutning í samræmi við fyrirbyggjandi þörf.

7.5.4 Björgunarstjóri / vettvangsstjórn – SJÓR (JRCC)

Ef aðstæður eru þannig gefur LHG/VSS (JRCC) út hver stjórnar á slysstað, þ.e. björgunarstjóri (OnScene Commander, OSC) strax í upphafi aðgerðanna, þar til aðgerðastjórn ákveður annað.

Ef umfang eða staðsetning slyssins kallar á vettvangsstjórn út við slysstaðinn skal byrja að byggja hana upp. Hún verður þá að vera staðsett á sjó og leitast skal við að fulltrúar þeirra sem eru í vettvangsstjórn LAND séu í henni. Staðsetning um borð í skipi á svæðinu.

7.5.5 Fjarlægð frá landi eykst

Utan við 10 mílur gildir flugslysaáætlun Bíldudalsflugvöllur ekki sjálfkrafa, en hægt að taka þá ákvörðun að boða og byggja upp aðgerðirnar skv. henni ef þurfa þykir.

7.7 Fjarskipti

Í upphafi fara fjarskipti milli báta og LHG/VS fram á VHF rás 16 (uppkalls- og neyðartíðni skipa og báta). Samskipti við loftför í leit / björgun fara fram á gegnum flugturn.

Almenn neyðarrás skipa	VHF 16
------------------------	--------

Frekari útfærsla á skipulagi fjarskipta er í framhaldi ákveðin af vettvangsstjórn og/eða aðgerðastjórn í samvinnu. Þær vinnurásir sem m.a. eru mögulegar eru eftirfarandi:

Vinnurás fyrir viðbragðsaðila	VHF 5 - björgunarveitir, sameiginleg
-------------------------------	--------------------------------------

Vinnurás fyrir skip og báta	VHF 10
-----------------------------	--------

Fjarskipti stjórnanda á sjó/land	Í samræmi við fjarskiptaskipulag í kafla 9.
----------------------------------	---

Fjarskipti í landi	Í samræmi við fjarskiptaskipulag í kafla 9.
--------------------	---

7.7 Starfssvæði í landi

Ef það er mögulegt þá skal leitast við að starfssvæði við flugslys á sjó, séu þau sömu og við flugslys á landi, sjá kafla 6. Þó verður að taka tillit til staðsetning slyssins og fjarlægðir.

Biðsvæði bjarga skiptast í tvennt, á sjó og á landi. Á sjó ákveðið biðsvæði sem gefið er upp. Ef ekki er gefið upp ákveðið biðsvæði eða bátar hafa ekki fengið sérstök fyrirmæli um aðkomu skulu þeir sigla í átt að slysstaðnum, tilkynna um komu sína þegar þeir nálgast og biða frekari fyrirmæla frá LHG/VS - aðgerðastjórn.

Móttaka og biðsvæði bjarga:	Skv. ákvörðun aðgerðastjórnar / vettvangsstjórnar
Biðsvæði bjarga á landi:	Skv. ákvörðun aðgerðastjórnar / vettvangsstjórnar
Söfnunarsvæði slasaðra (SSS):	Skv. ákvörðun aðgerðastjórnar / vettvangsstjórnar
Söfnunarsvæði látinna (SSL):	Skv. ákvörðun aðgerðastjórnar / vettvangsstjórnar
Söfnunarsvæði aðstandenda (SSA):	Íþróttahúsið á Bíldudal
Fjöldahjálparstöð:	Íþróttahúsið á Bíldudal

7.9 Röð aðgerða

Viðbragðsaðilar gera báta klára, tilkynna sig af stað til LHG/JRCC/OSC um VHF rás 16.

OSC mun í samráði við flugturn veita bátum á leið á vettvang þær upplýsingar sem eru fyrirliggjandi um staðsetningu og umfang slyssins.

Sigla í átt að uppgefnu biðsvæði.

Ef ekki er ákveðið biðsvæði eða bátar hafa ekki fengið sérstök fyrirmæli um aðkomu skulu þeir sigla í átt að slysstaðnum, tilkynna um komu sína þegar þeir nálgast og biða frekari fyrirmæla frá LHG/OSC.

Fyrsti bátur á slysstað er stjórnandi (OSC) þangað til annað er gefið út af JRCC

Við langar og/eða flóknar aðgerðir eða aðgerðir lengra frá landi breytist uppbygging vettvangsins í samræmi við það.

8.0 Verkefni viðbragðsaðila

Í þessum kafla er verkefnum þeirra, sem skyldum hafa að gegna í flugslysaáætlun fyrir Bíldudalsflugvöll, gerð skil. Nauðsynlegt er að allir þekki og skilji sín verkefni. Allir aðilar, sem hér hafa hlutverk, skulu útbúa gátlista byggða á þessum verkefnum og leggja þá fyrir lögreglustjóran á Vestfjörðum til samþykktar.

8.1	<u>FLUGTURNINN Á BÍLDUDALSFLUGVELLI</u>	36
8.2	<u>FLUGSTJÓRNARMÍÐSTÖÐIN</u>	40
8.3	<u>NEYÐARLÍNAN 112</u>	42
8.4	<u>STARFSFÓLK FLUGFÉLAGS</u>	43
8.5	<u>LÖGREGLAN Á VESTFJÖRÐUM</u>	44
8.6	<u>SLÖKKVILIÐ BÍLDUDALS</u>	44
8.7	<u>SLÖKKVILIÐ PATREKSFJARÐAR</u>	46
8.8	<u>SLÖKKVILIÐ TÁLKNAFJARÐAR</u>	47
8.9	<u>HEILBRIGÐISSTOFNUN VESTFJARÐA Á PATREKSFIRÐI</u>	48
8.10	<u>SJÚKRABIFREIÐ PATREKSFJARÐAR</u>	49
8.11	<u>BJÖRGUNARSVEITIN BLAKKUR</u>	50
8.12	<u>BJÖRGUNARSKIPIÐ VÖRÐUR</u>	51
8.13	<u>BJÖRGUNARSVEITIN TÁLKNI</u>	52
8.14	<u>BJÖRGUNARSVEITIN KÓPUR</u>	53
8.15	<u>BJÖRGUNARSVEIN BRÆÐRABANDIÐ</u>	54
8.16	<u>HJÁLPARSVEITIN LÓMFELL</u>	54
8.17	<u>SVÆÐISSTJÓRN BJÖRGUNARSVEITA, SVÆÐI 6</u>	56
8.18	<u>AÐGERÐASTJÓRN LÖGREGLUSTJÓRANS Á VESTFJÖRÐUM</u>	57
8.19	<u>RAUÐI KROSSINN</u>	58
8.20	<u>LANDSPÍTALI FOSSVOGI SLYSA- OG BRÁÐAMÓTTAKA</u>	59
8.21	<u>FJARSKIPTAMIÐSTÖÐ RÍKISLÖGREGLUSTJÓRA</u>	60
8.22	<u>LANDHELGISGÆSLAN</u>	61
8.23	<u>SAMHÆFINGARSTÖÐIN</u>	62

8.1 Flugturninn á Bíldudalsflugvelli

ÓVISSUSTIG

Flugturn fær rökstuddan grun um að óvissa ríki um öryggi loftfars og þeirra sem í því eru. Skal hann þá ákveða í samráði við flugmann (ef hægt er) hvort áætlunin verði virkjuð á **óvissustigi**.

Boðun:

- ° *Tilkynna Neyðarlínunni um Tetratalstöð á talhóp "Boðun".*

Ath. varaleið er að hringja í Neyðarlínuna sími-112.

- ° *Starfsfólk flugvallar skv. viðeigandi boðunarleið:*

[Kallkerfi, TETRA, talstöð, sími, sírenur, hurðaropnun]

Upplýsingagjöf:

- Bíldudalsflugvöllur tilkynnir ÓVISSUSTIG
- Tilefni aðvörunarinnar (eðli bilunar eða vandans).
- Tegund vélar og sæta eða farþegafjölda.
- Staðsetning loftfars.
- Áætlað flugþol.
- Áætluð aðflugsstefna, landingarstefna eða flugbraut.
- Annað sem gæti skipt máli.
- Upplýsir viðbragðsaðila á leið á vettvang , um ástand, framgang mála og annað sem skipt gæti máli skv. viðeigandi boðunarleið.

Annað:

- Aflar upplýsinga frá flugrekanda um farþegalista / fjölda um borð.
- Heldur tímaskráningu atburða eftir því sem aðstæður leyfa.
- Tilkynna Flugstjórn og óska eftir Supplementary Flight plan (auka/viðbótar flugáætlun).
- Tilkynna flugvallastjóra / umdæmisstjóra.
- Kallar til að aðstoð í flugturninn ef þurfa þykir og kostur er.

Starfsmenn á frívakt fá öll boð Neyðarlínunnar og skulu mæta á flugvöll á

hættustig - neyðarstig og neyðarstig-sjór , nema annað sé tekið fram.

HÆTTUSTIG

Flugturn fær rökstuddan grun um að ótti ríki um öryggi loftfars og þeirra sem í því eru.

Skal hann þá ákveða í samráði við flugmann (ef hægt er) hvort áætlunin verði virkjuð á **hættustigi**.

Boðun:

- ° Tilkynna Neyðarlínunni um Tetratalstöð á talhóp “Boðun”.

Ath. varaleið er að hringja í Neyðarlínuna sími-112.

- ° Starfsfólk flugvallar skv. viðeigandi boðunarleið:

[Kallkerfi, TETRA, talstöð, sími, sírenur, hurðaropnun]

Upplýsingagjöf:

- Bíldudals-flugvöllur tilkynnir HÆTTUSTIG
- Tílefni aðvörunarinnar (eðli bilunar eða vandans)
- Tegund vélar og sæta eða farþegafjöldi
- Áætlað flugþol.
- Áætluð aðflugsstefna, landingarstefna eða flugbraut.
- Annað sem gæti skipt máli.
- Upplýsir viðbragðsaðila á leið á vettvang , um ástand, framgang mála og annað sem skipt gæti máli.

Undirbúningur vegna hugsanlegra björgunarstarfa:

- Hafa **Tetra** stöð tiltæka til samskipta (notar talhópin **Boðun** þar til Neyðarlínan-112 segir honum að fara á talhóp **Blár 4-0** eða annað sjá fjarskiptaskipulag í kafla 9.
- Upplýsir viðbragðsaðila á leið á vettvang um tetra **Blár 4-0** og báta á sjó á **VHF rás 16**, um ástand, framgang mála og annað sem skipt gæti máli.
- Klæðist slökkvigalla og gerir slökkvibíl og bát kláran ef (kostur er).

Annað:

- Aflar upplýsinga frá flugrekanda um farþegalista / fjölda um borð.
- Heldur tímaskráningu atburða eftir því sem aðstæður leyfa.
- Tilkynna Flugstjórn og óska eftir Supplementary Flight plan (auka/viðbótar flugáætlun).
- Tilkynna flugvallastjóra / umdæmisstjóra.
- Kallar til að aðstoð í flugturninn ef þurfa þykir og kostur er.

Starfsmenn á frívakt fá öll boð Neyðarlínunnar og skulu mæta á flugvöll á

hættustig - neyðarstig og neyðarstig-sjór , nema annað sé tekið fram.

NEYÐARSTIG- LAND

Ástand þar sem vitað er að loftfar er í alvarlegri, yfirvofandi hættu og þeir sem í því eru þarfnast tafarlausrar aðstoðar, til dæmis **flugslýs á landi**.

1 Boðun:**1 Tilkynna Neyðarlínunni um Tetratalstöð á talhóp “Boðun”.**

- *Ath. varaleið er að hringja í Neyðarlínuna sími-112.*

1 Starfsfólk flugvallar skv. viðeigandi boðunarleið:

- *[Kallkerfi, TETRA, talstöð, sími, sírenur, hurðaropnun]*

Upplýsingagjöf:

- Bíldudalsflugvöllur tilkynnir NEYÐARSTIG – LAND
- Eðli slyss og staðsetningu (hnit samkvæmt korti í flugslýsaáætlun eða kennileiti / örnefni)
- Tegund vélar og sæta eða farþegafjölda
- Hvort eldar logi
- Annað sem gæti skipt máli
- Áætluð aðflugsstefna, landingarstefna eða flugbraut, ef vél er ekki lent.
- Upplýsir viðbragðsaðila á leið á vettvang, um ástand, framgang mála og annað sem skipt gæti máli skv. viðeigandi boðunarleið.

Undirbúningur vegna björgunarstarfa:

- Taka með Tetra stöð (notar talhópin **Boðun** þar til 112 segir honum að fara á talhóp **Blár 4-0** eða annað **sjá fjarskiptaskipulag í kafla 9**.)
- Klæðist slökkvigalla og hefur björgunarstörf. Heldur því áfram þar til frekari hjálp berst.
- Tilkynnir loftförum um lokun flugvallarins ef þörf er á.
- Ef slysið er fjarri flugvelli: Senda flugvélar á vettvang til upplýsingaöflunar/leitar ef kostur er
- Upplýsir (um Tetra stöð) viðbragðsaðila á leið á vettvang, um ástand, framgang mála og annað sem skipt gæti máli.

Annað :

- Tilkynna loftförum um lokun flugvallarins ef þörf er á.
- Kallar til aðstoð í flugturn.
- Ef slysið er fjarri flugvelli þá sendir turninn tiltækar flugvélar til upplýsingaöflunar og eða til leitar.
- Aflar upplýsinga frá flugrekanda um farþegalista / fjölda um borð og senda til aðgerðastjórnar.
- Kannar með tiltækar flugvélar til sjúkraflugs og lætur aðgerðarstjórn vita.
- Upplýsir aðgerðarstjórn almannavarna um áætlaðar komur sjúkraflugvéla og landingartíma þeirra / brottfarir véla og brottfarartíma.
- Skipuleggur, ef þörf er, akstursstýringu um flugbrautir í samráði við flugvallarstarfsmann
- Heldur tímaskráningu atburða eftir því sem aðstæður leyfa.
- Tilkynna Flugstjórn
- Tilkynna flugvallastjóra / umdæmisstjóra.
- Heldur uppi samskiptum eftir þörfum við Vettvangsstjórn um Tetratalhóp **Blár 4-0**

Starfsmenn á frívakt fá öll boð Neyðarlínunnar og skulu mæta á flugvöll á

hættustig - neyðarstig og neyðarstig-sjór , nema annað sé tekið fram.

NEYÐARSTIG - SJÓR

Ástand þar sem vitað er að loftfar er í alvarlegri, yfirvofandi hættu og þeir sem í því eru þarfnast tafarlausrar aðstoðar til dæmis **flugslys á sjó**.

1. Boðun:

- Neyðarlínu 112** (sem tryggir frekari boðun skv. 4. kafla í Flugslysaáætlun)
- JRCC Ísland** (sem virkjar aðgerðir skv. gildandi verklagi) (varaleið **511-3333**)
- Fjarskiptamiðstöð Ríkislögreglustjóra** (sem virkjar aðgerðir skv. gildandi verklagi)
- Starfsfólk flugvallar**, um kallkerfi vallarins
- Skipum og bátum um **VHF rás 16**

2. Upplýsingagjöf:

- Bíldudalsflugvöllur tilkynnir **NEYÐARSTIG - SJÓR**
- Staðsetning slysstaðar (hnit skv. korti í kafla 10 í Flugslysaáætlun)
- Tegund vélar og sæta eða farþegafjöldi
- Áætluð aðflugstefna, landingarstefna eða flugbraut, ef vél er ekki lent.

3. Undirbúningur vegna björgunarstarfa:

- Tilkynna loftförum um slysið og biðja þau að svipast um eftir vélinni.
- Ef slysið er fjarri flugvelli: Senda flugvélar á vettvang til upplýsingaöflunar eða leitar ef kostur er
- Taka með Tetrastöð Blár 4-0 eða annað sjá fjarskiptaskipulag í kafla 9.
- Eftir aðstæðum (nálægð slyss við flugvöll, mæting bjarga o.fl) manna björgunarbát og hefja björgunaraðgerðir.

4. Annað / eftir að turn hefur verið mannaður:

- Upplýsa Flugstjórn um ástand mála, m.a. með tilliti til sjúkraflugs
- Tilkynna flugvallastjóra / umdæmisstjóra og óska eftir aðstoð (ef þarf).
- Aflar upplýsinga frá flugrekanda varðandi fjölda um borð og að farþegalisti og farmskrá verði send til aðgerðastjórnar á fax: **almannavarnir@isafjordur.is** og **vestfirðir@logreglan.is**
- Kannar með tiltækar flugvélar á Ísafjarðarflugvelli til sjúkraflugs og lætur aðgerðarstjórn almannavarna vita í síma: : **450 8215, 450 8217 eða 450 8218**.
-
- Upplýsir VST (**Tetra VST- 4**) og AST (**450 8215**) um áætlaðar komur sjúkraflugvéla og landingartíma þeirra/brottfarir véla og brottfaratíma.
- Skipuleggur, ef þörf er, akstursstýringu um flugbrautir í samráði við vettvangsstjórn.
- Heldur tímaskráningu atburða eftir því sem aðstæður leyfa
- Afboðanir og breytingar á háskastigi eru gerðar í samráði við aðgerðastjórn

Skýringar:

- 1 Verk unninn á fyrstu mínútum inni í turni.
- 2 Verk unnin inni í turni eða á leið á slysstað.
- 3 Verk unnin eftir að flugradíómaður er kominn aftur í flugturn.

Starfsmenn á frívakt fá öll boð Neyðarlínunnar (óvissustig-hættustig-neyðarstig) og skulu mæta á flugvöll á hættustig - neyðarstig-land og neyðarstig-sjór.

8.2 Flugstjórnarmiðstöðin

ÓVISSUSTIG

AÐALVARÐSTJÓRI SKAL :

- Kynna nánustu yfirmönnum stöðu mála
- Tilkynna upplýsingafulltrúa Isavia
- Útvega fullkomna flugáætlun (ef við á)
- Skoða fyrri upplýsingar frá loftfarinu (ef við á)
- Kanna stöðu hjá JRCC (LHG)
- Halda tímaskráningu á atburðarás
- Vinna að öðru leyti samkvæmt gildandi starfsreglum í flugstjórnarmiðstöð
- Gera annað sem að gagni mætti koma

HÆTTUSTIG

- Kynna nánustu yfirmönnum stöðu mála
- Tilkynna upplýsingafulltrúa Isavia
- Útvega fullkomna flugáætlun (ef við á)
- Skoða fyrri upplýsingar frá loftfarinu (ef við á)
- Kanna stöðu hjá JRCC (LHG)
- Gera ráðstafanir til að láta spila fjarskipti við loftfarið (ef við á)
- Gera ráðstafanir til að láta spila ratsjargögn (ef við á)
- Undirbúa mönnun Flugstjórnarmiðstöðvar í Samhæfingarstöðinni
- Aðstoða flugturn Ísafjarðarflugvallar eins og þurfa þykir
- Halda tímaskráningu á atburðarás
- Vinna að öðru leyti samkvæmt gildandi starfsreglum í flugstjórnarmiðstöð
- Gera annað sem að gagni mætti koma

NEYÐARSTIG - LAND**AÐALVARÐSTJÓRI SKAL :**

- Kynna nánustu yfirmönnum stöðu mála
- Tilkynna upplýsingafulltrúa Isavia
- Útvega fullkomna flugáætlun (ef við á)
- Skoða fyrri upplýsingar frá loftfarinu (ef við á)
- Láta spila fjarskipti við loftfarið (ef við á)
- Láta spila ratsjargögn (ef við á)
- Senda starfsmann í Samhæfingarstöðina (ef á vakt í Flugstjórn)
- Gera ráðstafanir til lokunar loftrýmis (ef við á)
- Aðstoða flugturn Bíldudalsflugvallar eins og þurfa þykir
- Aðstoða Samhæfingarstöðina eins og þurfa þykir eftir að hún er virkjuð
- Halda tímaskráningu á atburðarás
- Vinna að öðru leyti samkvæmt gildandi starfsreglum í flugstjórnarmiðstöð
- Gera annað sem að gagni mætti koma

NEYÐARSTIG - SJÓR**AÐALVARÐSTJÓRI SKAL :**

- Kynna nánustu yfirmönnum stöðu mála (samkv. starfsreglum)
- Aðvara aðstoðarframkvæmdastjóra ATM
- Aðvara upplýsingafulltrúa ISAVIA
- Útvega fullkomna flugáætlun (ef við á)
- Endurreikna flugáætlun loftfarsins (ef við á)
- Skoða fyrri upplýsingar frá loftfarinu (ef við á)
- Senda flugvél LHG í loftið til miðunar og fjarskiptamiðlunar (ef við á)
- Senda þyrlur á slysstað (ef við á)
- Láta spila fjarskipti við loftfarið (ef við á)
- Láta spila ratsjargögn (ef við á)
- Senda starfsmenn ISAVIA í Samhæfingarstöð / Björgunarmiðstöð í Skógahlíð
- Gera ráðstafanir til lokunar loftrýmis (ef við á)
- Aðstoða flugturn Bíldudalsflugvallar eins og þurfa þykir
- Aðstoða Samhæfingarstöðina eins og þurfa þykir eftir að hún er virkjuð
- Halda tímaskráningu á atburðarás
- Vinna að öðru leyti samkvæmt gildandi starfsreglum í flugstjórnarmiðstöð

8.3 Neyðarlínan 112

ÓVISSUSTIG

1. Boðar viðbragðsaðila samkvæmt boðunarlista í kafla 4.

BOÐUNARKÓÐI FYRIR ÓVISSUSTIG:

VIÐBÚNAÐARSTIG – Bíldudalsflugvöllur

HÆTTUSTIG

1. Boðar viðbragðsaðila samkvæmt boðunarlista í kafla 4.

BOÐUNARKÓÐI FYRIR HÆTTUSTIG:

HÆTTUSTIG – Bíldudalsflugvöllur

2. Mannar borð 112 í SST

NEYÐARSTIG-LAND

1. Boðar viðbragðsaðila samkvæmt boðunarlista í kafla 4.

BOÐUNARKÓÐI FYRIR NEYÐARSTIG LAND:

NEYÐARSTIG - LAND – Bíldudalsflugvöllur

2. Mannar borð 112 í SST

NEYÐARSTIG - SJÓR

1. Boðar viðbragðsaðila samkvæmt boðunarlista í kafla 4.

BOÐUNARKÓÐI NEYÐARSTIG Á SJÓ:

NEYÐARSTIG - SJÓR – Bíldudalsflugvöllur

2. Mannar borð 112 í SST

8.4 Starfsfólk Flugfélags

ÓVISSUSTIG

Starfsfólk flugfélags hefur ekki hlutverk á óvissustigi

HÆTTUSTIG

- Klæðist öryggisvestum
- Læsir dyrum út á flughlað (kallar fólk á flughlaði inn)
- Aðstoðar við rýmingu flugstöðvar
- Fylgjast með framvindu mála, hvort afboðað verður eða NEYÐARSTIG virkjað og upplýsa þá annað starfsfólk í flugstöð
- Róa fólk sem kann að vera í uppnámi
- Aðstoða turnmann eftir því sem hann óskar eftir

NEYÐARSTIG-

- Klæðist öryggisvestum
- Læsir dyrunum út á flughlað (kallar fólk á flughlaði inn)
- Aðstoðar við rýmingu flugstöðvar og vísar fólk á söfnunarsvæði aðstandenda, í íþróttahúsinu á Bíldudal, þar sem frekari upplýsingar verði veittar.
- Kannar hvort heilbrigðisstarfsfólk eða aðrir þjálfaðir viðbragðsaðilar séu í flugstöð, sem mætti virkja til björgunaraðgerða /aðstoðar
- Róa fólk sem kann að vera í uppnámi
- Opna hlið norðan við flugstöð, þegar björgunarsveit er komin til að manna
- Hengja upp skilti **MÓT**, **SSS**, **SSL**, **BTB**, ef því er ekki lokið (skilti eru geymd í vörugeymslu flugstöðvar).
- Útvega réttan farþegalista ásamt farmskrá og senda vettvangsstjórn og aðgerðastjórn

NEYÐARSTIG – SJÓR

- Klæðist öryggisvestum
- Læsir dyrum út á flughlað (kallar fólk á flughlaði inn)
- Aðstoðar við rýmingu flugstöðvar og vísar fólk á söfnunarsvæði aðstandenda í íþróttahúsinu á Bíldudal, þar sem frekari upplýsingar verða veittar)
- Róar fólk sem kann að vera í uppnámi
- Opna hlið norðan við flugstöð, þegar björgunarsveit er komin til að manna það
- Hengja upp skilti **MÓT**, **SSS**, **SSL**, **BTB**, ef því er ekki lokið (skilti eru geymd í vörugeymslu flugstöðvar).
- Útvega réttan farþegalista og farmskrá og sendir vettvangsstjórn og aðgerðastjórn

- Eftir þörfum:
- Í samráði við starfsmann Isavia, fara með kerru Isavia með sjúkrabúnaði að landtökustað björgunarmanna og aðstoðar flugvallareftirlitsmann.
- Aðstoðar við sjósetningu björgunarbáts.
- Manna flaggpóst til umferðastjórnar sbr. kafla 6.6.
- Annað.

8.5 Lögreglan á Vestfjörðum

ÓVISSUSTIG

1. Varðstjóri á Ísafirði felur Neyðarlínu að boða lögreglulið/tilgreinda lögregluflokka til stöðvar skv. frekari fyrir mælum eftir eðli yfirvofandi vár
2. Sendir lögreglubifreið með tiltækt lögreglulið og vettvangsstjóra á flugvöll til að halda reglu í flugstöð og síðar að einangra hugsanlegan slysstað
3. Tryggir fjarskiptasamband við lögreglu á starfssvæðum aðgerðarstjórnar og vettvangsstjóra

HÆTTUSTIG

1. Varðstjóri (á Ísafirði) felur Neyðarlínu að boða lögreglulið á lögreglustöð
2. Sendir lögreglubifreið með tiltækt lögreglulið og vettvangsstjóra á flugvöll til að halda reglu í flugstöð og síðar að einangra hugsanlegan slysstað
3. Tilnefnir Vettvangsstjóra og Gæslustjóra
4. Tryggir fjarskiptasamband við lögreglu á starfssvæðum aðgerðarstjórnar og vettvangsstjóra

NEYÐARSTIG-Land

1. Varðstjóri felur Neyðarlínu að boða lögreglulið á lögreglustöð
2. Sendir lögreglubifreið til slysstaðar með allt tiltækt lögreglulið og vettvangsstjóra - lögreglan aðstoðar vettvangsstjóra við að einangra slysstað
3. Tilnefnir Vettvangsstjóra og Gæslustjóra
4. Tryggir fjarskiptasamband við lögreglu á starfssvæðum aðgerðarstjórnar og vettvangsstjóra

NEYÐARSTIG – SJÓR

1. Sendir lögreglumann um borð í björgunarskipið Vörð
2. Tekur ákvörðun með hliðsjón af slysstað hvar björgunarbátar skulu lenda og lætur fylgja í boðun
3. Varðstjóri felur Neyðarlínu að boða lögreglulið á lögreglustöð
4. Sendir allt tiltækt lögreglulið til að loka af og einangra landingarstað björgunarbáta fyrir annarri umferð en neyðarumferð
5. Sendir lögreglubifreið með vettvangsstjóra til landingarstaðar björgunarbáta
6. Tryggir fjarskiptasamband við lögreglu á starfssvæðum aðgerðarstjórnar og vettvangsstjóra

8.6 Slökkvilið Bíldudals

ÓVISSUSTIG

Hefur ekki hlutverk á óvissustigi

HÆTTUSTIG

1. Sendir sjúkrabíla í viðbragðsstöðu á flugvelli
2. Sendir slökkvilið í viðbragðsstöðu á flugvelli
3. Yfirmaður slökkviliðs gefur sig fram við vettvangsstjóra og flugvallareftirlitsmann og lagar viðbúnað þeirra að heildarbúnaði slökkviliðs
4. Stjórnar viðbúnaði til eldvarna í samráði við flugvallareftirlitsmann
5. Tilnefnir Björgunarstjóra

NEYÐARSTIG-Land

1. Sendir allt tiltækt slökkvilið á slyssað til slökkvistarfa og björgunar úr flaki
2. Yfirmaður slökkviliðs gefur sig fram við vettvangsstjóra og flugvallareftirlitsmann og lagar viðbúnað þeirra að heildarbúnaði slökkviliðs
3. Að loknu slökkvistarfi og björgun úr flaki skulu slökkviliðsmenn byrja að hlúa að slösuðum og flytja þá á söfnunarsvæði slasaðra í flugstöðvarbyggingu
4. Tilnefnir Björgunarstjóra

NEYÐARSTIG – SJÓR

1. Slökkviliðsstjóri eða staðgengill hans fer í stjórnstöð aðgerðarstjórnar
2. Sendir sjúkrabifreiðar á landingarstað björgunarbáta með tiltækan búnað til skyndihjálpa.
3. Sendir allt tiltækt slökkvilið á landingarstað björgunarbáta til afhleðslu báta og hleðslu sjúkraflutningstækja undir stjórn vettvangsstjóra
4. Tilnefnir Björgunarstjóra

8.7 Slökkvilið Patreksfjarðar

ÓVISSUSTIG

Hefur ekki hlutverk á óvissustigi

HÆTTUSTIG

1. Sendir slökkvilið í viðbragðsstöðu á flugvelli
2. Yfirmaður slökkviliðs gefur sig fram við vettvangsstjóra og flugvallareftirlitsmann og lagar viðbúnað þeirra að heildarbúnaði slökkviliðs
3. Stjórnar viðbúnaði til eldvarna í samráði við flugvallareftirlitsmann
4. Tilnefnir aðstoðarmann Björgunarstjóra

NEYÐARSTIG-Land

1. Sendir allt tiltækt slökkvilið á slysstað til slökkvistarfa og björgunar úr flaki
2. Yfirmaður slökkviliðs gefur sig fram við vettvangsstjóra og flugvallareftirlitsmann og lagar viðbúnað þeirra að heildarbúnaði slökkviliðs
3. Að loknu slökkvistarfi og björgun úr flaki skulu slökkviliðsmenn byrja að hlúa að slösuðum og flytja þá á söfnunarsvæði slasaðra í flugstöðvarbyggingu
4. Tilnefnir aðstoðarmann Björgunarstjóra

NEYÐARSTIG – SJÓR

1. Slökkviliðsstjóri eða staðgengill hans fer í stjórnstöð aðgerðarstjórnar
2. Sendir allt tiltækt slökkvilið á landingarstað björgunarbáta til afhleðslu báta og hleðslu sjúkraflutningstækja undir stjórn vettvangsstjóra
3. Tilnefnir aðstoðarmann Björgunarstjóra

8.8 Slökkvilið Tálknafjarðar

ÓVISSUSTIG

Hefur ekki hlutverk á óvissustigi

HÆTTUSTIG

1. Sendir slökkvilið í viðbragðsstöðu á flugvelli
2. Gefur sig fram við vettvangsstjóra og flugvallareftirlitsmann og lagar viðbúnað þeirra að heildarbúnaði slökkviliðs

NEYÐARSTIG-Land

1. Sendir allt tiltækt slökkvilið á slysstað til slökkvistarfa og björgunar úr flaki
2. Yfirmaður slökkviliðs gefur sig fram við vettvangsstjóra og flugvallareftirlitsmann og lagar viðbúnað þeirra að heildarbúnaði slökkviliðs
3. Að loknu slökkvistarfi og björgun úr flaki skulu slökkviliðsmenn byrja að hlúa að slösuðum og flytja þá á söfnunarsvæði slasaðra í flugstöðvarbyggingu

NEYÐARSTIG – SJÓR

1. Slökkviliðsstjóri eða staðgengill hans fer í stjórnstöð aðgerðarstjórnar
2. Sendir allt tiltækt slökkvilið á landingarstað björgunarbáta til afhleðslu báta og hleðslu sjúkraflutningstækja undir stjórn vettvangsstjóra

8.9 Heilbrigðisstofnun Vestfjarða á Patreksfirði

ÓVISSUSTIG

Hefur ekki hlutverk á óvissustigi

HÆTTUSTIG

1. Sendir greiningarsveit með bifreið vaktlæknis og sendibifreið sjúkrahúss í viðbúnaðarstöðu á flugvelli. Greiningarsveitin tekur með sér stórslysabúnað, hlífðarföt og nauðsynlegar merkingar og gefur sig fram við vettvangsstjóra þegar hann kemur
2. Undirbýr sjúkrahús til móttöku samkvæmt hópslysaáætlun
3. Yfirfer búnað, birgðir og áhöld til hópslysamóttöku
4. Tryggir fjarskiptasamband við aðgerðarstjórn

NEYÐARSTIG-LAND

1. Boðar hópslystjórn
2. Sendir greiningarsveit með bifreið vaktlæknis og sendibifreið sjúkrahúss til söfnunarsvæðis slasaðra. Stjórnandi greiningarsveitar gefur sig fram við vettvangsstjóra og fær nauðsynlegar merkingar, tekur að sér stjórn greiningar, fyrstu hjálpar og umönnunar þolenda á söfnunarsvæði slasaðra. Sjá einnig um forgangsröðun í sjúkraflutningstæki og um ákvörðunarstað til framhaldsmeðferðar þeirra
3. Annað starfsfólk sjúkrahúss undirbýr móttöku og umönnun þolenda, sem send verða á sjúkrahúsið
4. Yfirfer búnað, birgðir og áhöld til hópslysamóttöku og kemur tafarlaust boðum um það sem vanta muni til hópslysamóttökunnar
5. Tryggir fjarskiptasamband við aðgerðarstjórn

NEYÐARSTIG – SJÓR

1. Boðar hópslystjórn.
2. Sendir greiningarsveit með bifreið vaktlæknis og sendibifreið sjúkrahúss á landingarstað björgunarbáta
3. Starfrækir sjúkrahúsið sem söfnunarsvæði slasaðra

8.10 Sjúkrabifreið Patreksfjarðar

ÓVISSUSTIG

Hefur ekki hlutverk á óvissustigi

HÆTTUSTIG

1. Sjúkrabifreið send í viðbragðsstöðu á Bíldudalsflugvelli
2. Tiltækar sjúkrabörur teknar með
3. Tiltækur skyndihjálparbúnaður tekin með

NEYÐARSTIG-LAND

1. Sjúkrabifreið send á slysstað til sjúkraflutninga á SSS og / eða sjúkrahús eftir mati læknis
2. Tiltækar sjúkrabörur teknar með
3. Tiltækur skyndihjálparbúnaður tekinn með

NEYÐARSTIG - SJÓR

1. Sjúkrabifreið send að lendingarstað björgunarbáta með tiltækan búnað til skyndihjálpar

8.11 Björgunarsveitin Blakkur

ÓVISSUSTIG

Hefur ekki hlutverk á óvissustigi

HÆTTUSTIG

1. Mæta í Andrésarbúð og gera sig klára (teppi, börur, fyrstuhjálparbúnaður, lýsingarbúnaður
2. Hópar skrái sig í aðgerðagrunninn
3. Björgunarbátar gerðir klárir til sjósetningar með áhöfnum
4. Björgunarskipið Vörður sendur í viðbragðsstöðu
5. Björgunarbifreiðar gerðar klárar til flutnings liðs og búnaðar á vettvang
6. Stjórnandi tilkynnir sig til vettvangsstjóra (móttöku) **MÓT** um **Tetra 4 – 0** sjá fjarskiptaskipulag í kafla 9 . Fylgist með framvindu mála, hvort verður afboðað eða neyðarstig virkjað

NEYÐARSTIG-LAND

1. Mæta í Andrésarbúð og gera sig klára (teppi, börur, fyrstuhjálparbúnaður, lýsingarbúnaður og mæta á vettvang
2. Stjórnandi tilkynnir sig til vettvangsstjóra (móttöku) **MÓT** um **Tetra 4 – 0** sjá fjarskiptaskipulag í kafla 9 . Stjórnandi skipar mannskap í verkefni.
3. Aðstoða við björgun þolenda og aðstoða við flutning frá slysstað á söfnunarsvæði slasaðra **SSS**
4. Aðstoða við störf á söfnunarsvæði slasaðra **SSS**
5. Aðstoða við flutning þolenda af **SSS** á sjúkrahús eða í sjúkraflug.
6. Senda björgunarskipið Vörð til leitar á sjó, í síðustu aðflugslínu flugvélar (ef eitthvað hefur fallið í sjóinn

NEYÐARSTIG – SJÓR

1. Björgunarskipið Vörður fer tafarlaust á slysstað til björgunar fólks úr sjó
2. Vettvangsstjórn er á höndum áhafnar björgunarskipsins Varðar og lögreglu nema annað hafi verið tekið fram af aðgerðastjórn (innan sem utan hafnarsvæðis)
3. Sendir aðra sjóflokka (slöngubáta) með báta til tafarlausrar sjósetningar og farar á slysstað til björgunar
4. Sendir teppi og annan aðhlyningarbúnað um borð í björgunarbáta / báta á leið á slysstað
5. Flytja þolendur til landingarstaðar björgunarbáta skv. tilvísun lögreglu í landi
6. Sendir mannskap til að taka á móti þolendum á landingarstað báta sem ákveðinn er af aðgerðarstjórn miðað við staðsetningu slysstaðar, til að flytja þolendur á söfnunarsvæði slasaðra **SSS** í Heilbrigðisstofnun
7. Sendir mannskap til starfa á **SSS**

8.12 Björgunarskipið Vörður

ÓVISSUSTIG

Hefur ekki hlutverk á óvissustigi

HÆTTUSTIG

1. Björgunarskipið Vörður sendur í viðbragðsstöðu
2. Björgunarbúnaður, lýsingarbúnaður og sjúkrabúnaður tekinn til
3. Hópar skrái sig í aðgerðagrunninn
4. Allur VHF fjarskiptabúnaður tekinn til notkunar og stöðvar stilltar á sameiginlega tíðni björgunarsveita og á **TETRA Blár 4 - 0** sjá fjarskiptaskipulag í kafla 9.

NEYÐARSTIG-LAND

1. Senda skal áhöfn björgunarskipisins Varðar til leitar á sjó í síðustu aðflugslínu flugvélarinnar ef eitthvað hefur fallið í sjó

NEYÐARSTIG – SJÓR

1. Björgunarskipið Vörður fer tafarlaust á slysstað til björgunar fólks úr sjó - áhöfn stjórnar aðgerðum á slysstað
2. Flytur þolendur til landingarstaðar björgunarbáta, sem ákveðinn er af aðgerðarstjórn miðað við staðsetningu slysstaðar

8.13 Björgunarsveitin Tálkni

ÓVISSUSTIG

Hefur ekki hlutverk á óvissustigi

H HÆTTUSTIG

1. Björgunarsveitarmenn eru í viðbragðsstöðu í bækistöð
2. Björgunarbúnaður gerður klár; teppi, börur, fyrstu hjálparbúnaður, lýsingarbúnaður
3. Hópar skrái sig í aðgerðagrunninn
4. Björgunarbátar gerðir klárir til sjósetningar með áhöfnum
5. Björgunarbifreiðar gerðar klárar til flutnings liðs og búnaðar á vettvang
6. Allur VHF fjarskiptabúnaður tekinn til notkunar og stöðvar stilltar á sameiginlega tíðni björgunarsveita
7. Stjórnandi tilkynnir sig til vettvangsstjóra (móttöku) **MÓT** um **Tetra 4 – 0** sjá fjarskiptaskipulag í kafla 9 . Fylgist með framvindu mála; hvort verður afboðað eða neyðarstig virkjað

NEYÐARSTIG-LAND

1. Björgunarsveitarmenn mæta í bækistöð
2. Taka björgunarbifreiðar með, teppum, börum, fyrstuhjálparbúnaði, lýsingarbúnaði og mæta á vettvang
3. Hópar skrái sig í aðgerðagrunninn
4. Hópstjórnandi tilkynnir sig til vettvangsstjóra um **Tetra 4 – 0** sjá fjarskiptaskipulag í kafla 9 .
5. Hópstjórnandi fer til vettvangsstjóra við komu og tekur við verkfyrirmælum og nauðsynlegum merkingum
6. Aðstoða við björgun þolenda og aðstoða við flutning frá slysstað á söfnunarsvæði slasaðra **SSS**
7. Aðstoða við flutning þolenda af **SSS** á sjúkrahús eða í sjúkraflug
8. Aðstoða við störf á söfnunarsvæði slasaðra **SSS**

NEYÐARSTIG – SJÓR

1. Sendir slöngubáta til tafarlausrar farar á slysstað til björgunar
2. Hefur meðferðis teppi og annan aðhlyningarbúnað um borð
3. Flytur þolendur til landingarstaðar björgunarbáta skv. tilvísun lögreglu í landi
4. Sendir mannskap til að taka á móti þolendum á landingarstað báta sem ákveðinn er af aðgerðarstjórn miðað við staðsetningu slysstaðar, til að flytja þolendur á söfnunarsvæði slasaðra **SSS** í Heilbrigðisstofnun Bíldudals
5. Sendir mannskap til starfa á **SSS**

8.14 Björgunarsveitin Kópur

ÓVISSUSTIG

Hefur ekki hlutverk á óvissustigi

HÆTTUSTIG

1. Björgunarsveitarmenn eru í viðbragðsstöðu í bækistöð
2. Björgunarbúnaður gerður klár; teppi, börur, fyrstuhjálparbúnaður, lýsingarbúnaður
3. Hópar skrái sig í aðgerðagrunn
4. Björgunarbátar gerðir klárir til sjósetningar með áhöfnum
5. Björgunarbifreiðar gerðar klárar til flutnings liðs og búnaðar á vettvang
6. Allur VHF fjarskiptabúnaður tekinn til notkunar og stöðvar stilltar á sameiginlega tíðni björgunarsveita
7. Stjórnandi tilkynnir sig til vettvangsstjóra (móttöku) **MÓT** um um **Tetra 4 – 0** sjá fjarskiptaskipulag 9 kafli
8. Fylgist með framvindu mála; hvort verður afboðað eða neyðarstig virkjað

NEYÐARSTIG-LAND

1. Björgunarsveitarmenn mæta í bækistöð
2. Taka björgunarbifreiðar með, teppum, börum, fyrstuhjálparbúnaði, lýsingarbúnaði og mæta á vettvang
3. Hópar skrái sig í aðgerðagrunn
4. Hópstjórnandi tilkynnir sig til vettvangsstjóra um **Tetra 4 – 0** sjá fjarskiptaskipulag í kafla 9 .
5. Hópstjórnandi fer til vettvangsstjóra við komu og tekur við verkfyrirmælum og nauðsynlegum merkingum
6. Aðstoða við björgun þolenda og aðstoða við flutning frá slysstað á söfnunarsvæði slasaðra **SSS**
7. Aðstoða við flutning þolenda af **SSS** á sjúkrahús eða í sjúkraflug
8. Aðstoða við störf á söfnunarsvæði slasaðra **SSS**

NEYÐARSTIG – SJÓR

1. Sendir slöngubáta tafarlaust á slysstað til björgunar
2. Hefur meðferðis teppi og annan aðhlynningarbúnað um borð
3. Flytur þolendur til landingarstaðar björgunarbáta skv. tilvísun lögreglu í landi
4. Sendir mannskap til að taka á móti þolendum á landingarstað báta sem ákveðinn er af aðgerðarstjórn miðað við staðsetningu slysstaðar, til að flytja þolendur á söfnunarsvæði slasaðra **SSS** í Heilbrigðisstofnun Bíldudals
5. Sendir mannskap til starfa á **SSS**

8.16 Björgunarsveitin Bræðrabandið

ÓVISSUSTIG

Hefur ekki hlutverk á óvissustigi

HÆTTUSTIG

1. Björgunarsveitarmenn eru í viðbragðsstöðu í bækistöð
2. Björgunarbúnaður gerður klár; teppi, börur, fyrstuhjálparbúnaður, lýsingarbúnaður
3. Hópar skrái sig í aðgerðagrunn
4. Björgunarbátar gerðir klárir til sjósetningar með áhöfnum
5. Björgunarbifreiðar gerðar klárar til flutnings liðs og búnaðar á vettvang
6. Allur VHF fjarskiptabúnaður tekinn til notkunar og stöðvar stilltar á sameiginlega tíðni björgunarsveita
7. Stjórnandi tilkynnir sig til vettvangsstjóra (móttöku) **MÓT** um **Tetra 4 – 0** sjá fjarskiptaskipulag í kafla 9 .
8. Fylgist með framvindu mála, hvort verður afboðað eða neyðarstig virkjað

NEYÐARSTIG-LAND

1. Björgunarsveitarmenn mæta í bækistöð
2. Taka björgunarbifreiðar með, teppum, börum, fyrstuhjálparbúnaði, lýsingarbúnaði og mæta á vettvang
3. Hópar skrái sig í aðgerðagrunn
4. Hópstjórnandi tilkynnir sig til vettvangsstjóra um Tetra 4 – 0, sjá fjarskiptaskipulag í kafla 9 .
5. Hópstjórnandi fer til vettvangsstjóra við komu og tekur við verkfyrirmælum og nauðsynlegum merkingum
6. Aðstoða við björgun þolenda og aðstoða við flutning frá slysstað á söfnunarsvæði slasaðra SSS
7. Aðstoða við flutning þolenda af SSS á sjúkrahús eða í sjúkraflug
8. Aðstoða við störf á söfnunarsvæði slasaðra SSS

NEYÐARSTIG – SJÓR

1. Sendir slöngubáta til tafarlausrar farar á slysstað til björgunar
2. Hefur meðferðis teppi og annan aðhlynningarbúnað um borð
3. Flytja þolendur til landingarstaðar björgunarbáta skv. tilvísun lögreglu í landi
4. Sendir mannskap til að taka á móti þolendum á landingarstað báta sem ákveðinn er af aðgerðarstjórn miðað við staðsetningu slysstaðar, til að flytja þolendur á söfnunarsvæði slasaðra **SSS** í Heilbrigðisstofnun Bíldudals
5. Sendir mannskap til starfa á **SSS**

8.15 Hjálparsveitin Lómfell

ÓVISSUSTIG

Hefur ekki hlutverk á óvissustigi

HÆTTUSTIG

Hefur ekki hlutverk á hættustigi

NEYÐARSTIG-LAND

1. Björgunarsveitarmenn mæta í bækistöð
2. Taka björgunarbifreiðar með, teppum, börum, fyrstuhjálparbúnaði, lýsingarbúnaði og mæta á vettvang
3. Hópar skrái sig í aðgerðagrunn
4. Hópstjórnandi tilkynnir sig til vettvangsstjóra um um **Tetra 4 – 0** sjá fjarskiptaskipulag í kafla 9 .
5. Hópstjórnandi fer til vettvangsstjóra við komu og tekur við verkfyrirmælum og nauðsynlegum merkingum
6. Aðstoða við björgun þolenda og aðstoða við flutning frá slysstað á söfnunarsvæði slasaðra SSS
7. Aðstoða við flutning þolenda af SSS á sjúkrahús eða í sjúkraflug
8. Aðstoða við störf á söfnunarsvæði slasaðra SSS

NEYÐARSTIG – SJÓR

1. Sendir slöngubáta til tafarlausrar farar á slysstað til björgunar
2. Hefur meðferðis teppi og annan aðhlynningarbúnað um borð
3. Flytja þolendur til landingarstaðar björgunarbáta skv. tilvísun lögreglu í landi
4. Sendir mannskap til að taka á móti þolendum á landingarstað báta sem ákveðinn er af aðgerðarstjórn miðað við staðsetningu slysstaðar, til að flytja þolendur á söfnunarsvæði slasaðra SSS í Heilbrigðisstofnun Bíldudals
5. Sendir mannskap til starfa á SSS

8.17 Svæðisstjórn björgunarsveita, svæði 6

ÓVISSUSTIG

Hefur ekki hlutverk á óvissustigi

HÆTTUSTIG

1. Skipar fulltrúa í vettvangsstjórn, sem fer á flugvöll og gefur sig fram við vettvangsstjóra
2. Fulltrúar á Patreksfirði og nágrenni fara í stjórnstöð og taka til þann búnað sem nota á og hafa til fyrir flutning á flugvöll.
3. Fulltrúar á Tálknafirði og Bíldudal fara út á flugvöll og yfirfara aðstöðu og búnað.
4. Stjórnstöð á flugvelli yfirfarin og tryggt að nauðsynleg gögn og búnaður sé til reiðu
5. Búnaður vettvangsstjórnar yfirfarinn og hafður til reiðu
6. Fjarskiptasamband tryggt og yfirfarið **Blár 4-0**
7. Tilnefni flutningastjóra og tilkynnir hann til vettvangsstjóra
 - Setur upp móttöku **MÓT** og biðsvæði bjarga (hjálparliðs **BH** og flutningstækja **BF**)

NEYÐARSTIG-LAND

1. Skipar fulltrúa í vettvangsstjórn sem fer á slysstað og gefur sig fram við vettvangsstjóra
2. Fulltrúar á Patreksfirði og nágrenni fara í stjórnstöð og taka til þann búnað sem nota á og hafa til fyrir flutning á flugvöll
3. Fulltrúar á Tálknafirði og Bíldudal fara út á flugvöll og yfirfara aðstöðu og búnað.
4. Stjórnstöð á flugvelli yfirfarin og tryggt að nauðsynleg gögn og búnaður sé til reiðu
5. Búnaður vettvangsstjórnar yfirfarinn og hafður til reiðu
6. Fjarskiptasamband tryggt og yfirfarið **Blár 4-0**
7. Tilnefni flutningastjóra og tilkynnir hann til vettvangsstjóra
 - Setur upp móttöku **MÓT** og biðsvæði bjarga (hjálparliðs **BH** og flutningstækja **BF**)

NEYÐARSTIG – SJÓR

1. Skipar fulltrúa í vettvangsstjórn sem fer um borð í björgunarskipið Gunnar Friðriksson og gefur sig fram við vettvangsstjóra
2. Fulltrúar á Patreksfirði og nágrenni fara í stjórnstöð og taka til þann búnað sem nota á og hafa til fyrir flutning á flugvöll
3. Fulltrúar á Tálknafirði og Bíldudal fara út á flugvöll og yfirfara aðstöðu og búnað
4. Stjórnstöð á flugvelli yfirfarin og tryggt að nauðsynleg gögn og búnaður sé til reiðu
5. Búnaður vettvangsstjórnar yfirfarinn og hafður til reiðu
6. Fjarskiptasamband tryggt og yfirfarið **Blár 4-0**
7. Tilnefni flutningastjóra og tilkynnir hann til vettvangsstjóra
 - Setja upp móttöku **MÓT** og biðsvæði bjarga (hjálparliðs **BH** og flutningstækja **BF**)

8.18 Aðgerðastjórn Lögreglustjórans á Vestfjörðum

ÓVISSUSTIG

1. Mætir í stjórnstöð og fylgist með framvindu
2. Fer yfir verkefni AST á hættu- og neyðarstigi

HÆTTUSTIG

1. Setur vakt á talstöðvarsamband við flugturn
2. Almannavarnadeild RLS upplýst um ástand og þróun
3. Setur á talstöðvarsamband við vettvangsstjóra
4. Fjarskipta- og símasambönd yfirfarin og hlustun tryggð
5. Yfirfarin staða sjúkraflutninga
6. Yfirfarin staða varðandi viðbúnað sjúkrahúss, m.t.t. hópslysaviðbúnaðar, birgðastöðu (blóð, vökvar, lyf og sjúkragögn), mannafla, raforku, hita og vatnsöflunar, útskriftar á inniliggjandi sjúklingum
7. Samhæfingarstöðinni falið að gefa út fyrstu fréttatilkynningu og sjá um fyrstu samskipti við fjölmiðla

NEYÐARSTIG-LAND

1. Lögreglustjóri og staðgengill hans í aðgerðarstjórn mæta fyrst á lögreglustöð og fá grunnupplýsingar um útkallið. Aðrir í aðgerðastjórn mæta í stjórnstöð og virkja hana
2. Almannavarnadeild RLS aðvöruð og stöðugt samráð haft
3. Stjórnstöð yfirfarin og starfshæfni hennar tryggð
4. Vaktaskipti skipulögð ef um langtímasterf er að ræða
5. Setur á talstöðvarsamband við vettvangsstjóra
6. Fjarskipta- og símasambönd yfirfarin og hlustun tryggð
7. Afstaða tekin til tilkynninga og neyðarupplýsinga til almennings
8. Farþegalisti örugglega staðfestur áður en hann er gerður opinber
9. Sjúkraflutningstæki (aukabílar) virkjaðir og þeim stefnt til biðsvæðis flutningstækja
10. Flutningur slasaðra loftleiðis um lengri veg skipulagður í samvinnu við Samhæfingarstöðina
11. Virkni Sjúkrahúss könnuð og milliganga höfð um útvegum birgða, blóðs, lækna og hjúkrunarfélks frá öðrum umdæmum í samvinnu við Samhæfingarstöðina
12. Sett upp flutningakerfi fyrir inniliggjandi sjúklinga sem þarf að útskrifa vegna móttöku þolenda í hópslysi

NEYÐARSTIG – SJÓR

1. Lögreglustjóri og staðgengill hans í aðgerðarstjórn mæta fyrst á lögreglustöð og fá grunnupplýsingar um útkallið. Aðrir í aðgerðastjórn mæta í stjórnstöð og virkja hana
2. Almannavarnadeild RLS aðvöruð og stöðugt samráð haft
3. Stjórnstöð yfirfarin og starfshæfni hennar tryggð
4. Vaktaskipti skipulögð ef um langtímasterf er að ræða
5. Setur á talstöðvarsamband við vettvangsstjóra
6. Fjarskipta- og símasambönd yfirfarin og hlustun tryggð
7. Afstaða tekin til tilkynninga og neyðarupplýsinga til almennings. Öllum tilkynningum skal útvarpað í samráði við Samhæfingarstöðina
8. Sjúkraflutningstæki (aukabílar) virkjaðir og þeim stefnt til biðsvæðis flutningstækja
9. Flutningur slasaðra loftleiðis um lengri veg skipulagður í samvinnu við Samhæfingarstöðina
10. Virkni sjúkrahúss könnuð og milliganga höfð um útvegum birgða, blóðs, lækna og hjúkrunarfélks frá öðrum umdæmum í samvinnu við Samhæfingarstöðina
11. Sett upp flutningakerfi fyrir þá inniliggjandi sjúklinga sem þarf að útskrifa vegna móttöku þolenda í hópslysi

8.19 Rauði krossinn

ÓVISSUSTIGVISSUSTIG

Hefur ekki hlutverk á óvissustigi

HÆTTUSTIG

1. Neyðarnefnd mætir í stjórnstöð Rauða kross deildar á Patreksfirði
2. Sambandi komið á við fulltrúa í aðgerðastjórn og landsskrifstofu RKÍ
3. Fjöldahjálparstjórar kallaðir í fjöldahjálparstöð/söfnunarsvæði aðstandenda í Byltu á Bíldudal og hún gerð klár til þess að taka á móti fólki
4. Neyðarskipulag yfirfarið
5. Undirnefndir og samstarfsaðilar aðvaraðir um viðbúnaðarstig

NEYÐARSTIG-LAND

1. Neyðarnefnd og Fjöldahjálparstjórar mæta í fjöldahjálparstöð/söfnunarsvæði aðstandenda í Byltu á Bíldudal og hún gerð klár til þess að taka á móti fólki
2. Rauða kross fólk sent á söfnunarsvæði slasaðra til aðstoðar
3. Sambandi komið á við fulltrúa í aðgerðastjórn og landsskrifstofu RKÍ
4. Stuðningsaðilar kallaðir út
5. Fjöldahjálparstöð og Söfnunarsvæði aðstandenda starfrækt

NEYÐARSTIG – SJÓR

1. Neyðarnefnd og Fjöldahjálparstjórar mæta í fjöldahjálparstöð/söfnunarsvæði aðstandenda í Byltu á Bíldudal og hún gerð klár til þess að taka á móti fólki
2. Rauða kross fólk sent á söfnunarsvæði slasaðra til aðstoðar
3. Sambandi komið á við fulltrúa í aðgerðastjórn og landsskrifstofu RKÍ
4. Stuðningsaðilar kallaðir út
5. Fjöldahjálparstöð og Söfnunarsvæði aðstandenda starfrækt

8.20 Landspítali Fossvogi slysa- og bráðamóttaka

ÓVISSUSTIG

1. Hefur ekki hlutverk á óvissustigi

HÆTTUSTIG

1. LSH hefur ekki hlutverk á hættustigi

NEYÐARSTIG-LAND

1. LSH móttækur boð um neyðarstig á Bíldudalsflugvelli frá Neyðarlínu
2. LSH fer á viðbragðsstig samkvæmt hópslysaáætlun LSH
3. Greiningarsveit undirbýr brottför til Bíldudals

NEYÐARSTIG – SJÓR

1. LSH móttækur boð um neyðarstig á Bíldudalsflugvelli frá Neyðarlínu
2. LSH fer á viðbragðsstig samkvæmt hópslysaáætlun LSH
3. Greiningarsveit undirbýr brottför til Bíldudals

8.21 Fjarskiptamiðstöð ríkislögreglustjóra

ÓVISSUSTIG

1. FMR Hefur ekki hlutverk á óvissustigi

HÆTTUSTIG

1. FMR hefur ekki hlutverk á hættustigi

NEYÐARSTIG-LAND

1. Hjálpar til við að koma greiningarsveit LSH á flugvöll eða annað eftir atvikum
2. Sér um kennslanefnd ríkislögreglustjóra
3. Mannar borð FMR í SST

NEYÐARSTIG – SJÓR

1. Hjálpar til við að koma greiningarsveit LSH á flugvöll eða annað eftir atvikum
2. Sér um kennslanefnd ríkislögreglustjóra
3. Mannar borð FMR í SST

8.22 Landhelgisgæslan

ÓVISSUSTIG

Hefur ekki hlutverk á óvissustigi

HÆTTUSTIG

1. Kannar stöðu þyrlna og flugvéla
2. Kannar stöðu varðskipa
3. Er í viðbragðsstöðu

NEYÐARSTIG-LAND

1. Sendir þyrlur á slysstað í samráði við Samhæfingarstöðina / SST
2. Sendir flugvél á slysstað í samráði við SST
3. Beinir nálægum varðskipum að slysstað/annað, ef við á, í samráði við SST

NEYÐARSTIG – SJÓR

1. Sendir þyrlur á slysstað í samráði við SST
2. Sendir flugvél á slysstað í samráði við SST
3. Beinir nálægum varðskipum að slysstað/annað, ef við á, í samráði við SST

8.23 Samhæfingarstöðin

ÓVISSUSTIG

Hefur ekki hlutverk á óvissustigi

HÆTTUSTIG

1. Mótteknafróðsýningar um hættustig vegna Bíldudalsflugvallar
 - a. Fulltrúi Fjarskiptamiðstöðvar lögreglu mannaþór FMR í SST
 - b. Fulltrúi Neyðarlínu mannaþór NL í SST
2. Fulltrúi FMR hefur samband við bakvakt almannavarnadeildar ríkislögreglustjóra og saman meta þeir hvort ástæða sé til frekari aðgerða

NEYÐARSTIG-LAND

1. Á neyðarstigi er Samhæfingarstöðin virkjuð með tilliti til fjölda þeirra sem verða fyrir slysinu samkvæmt verklagsreglum SST
2. Verkefni eru samkvæmt gátlistum - hópslys
3. Heldur uppi virku sambandi við aðgerðastjórn
4. Skipuleggur stuðning við aðgerðastjórn og útvegar bjargir utan umdæmis skv. beiðni hverju sinni
5. Skipuleggur og stjórnar flutningi slasaðra milli umdæma
6. Sér um heildarsamræmingu aðgerða á milli umdæma sem m.a. felst í því að halda uppi virku sambandi við:
 - höfuðstöðvar þeirra viðbragðsaðila sem eru við störf
 - fjöldahjálparstöðvar sem virkjaðar eru utan umdæmis
 - sjúkrahús sem taka á móti slösuðum
 - ríkisstofnanir sem veita aðstoð

NEYÐARSTIG – SJÓR

1. Á neyðarstigi - sjór er Samhæfingarstöðin virkjuð með tilliti til fjölda þeirra sem verða fyrir slysinu samkvæmt verklagsreglum sem gilda fyrir SST
2. Verkefni eru samkvæmt gátlistum - hópslys
3. Heldur uppi virku sambandi við aðgerðastjórn
4. Skipuleggur stuðning við aðgerðastjórn og útvegar bjargir utan umdæmis skv. beiðni hverju sinni
5. Skipuleggur og stjórnar flutningi slasaðra milli umdæma
6. Sér um heildarsamræmingu aðgerða á milli umdæma sem m.a. felst í því að halda uppi virku sambandi við:
 - höfuðstöðvar þeirra viðbragðsaðila sem eru við störf
 - fjöldahjálparstöðvar sem virkjaðar eru utan umdæmis
 - sjúkrahús sem taka á móti slösuðum
 - ríkisstofnanir sem veita aðstoð

Við flugslys á sjó þarf Samhæfingarstöðin að útvega flutning fyrir greiningarsveit LSH til Bíldudals.

9.0 Skipulag fjarskipta

Neyðarlínan og FMR tryggja boðun og koma upplýsingum til bjarga á leið á vettvang á **TETRA talhóp BLÁR 4 - 0**

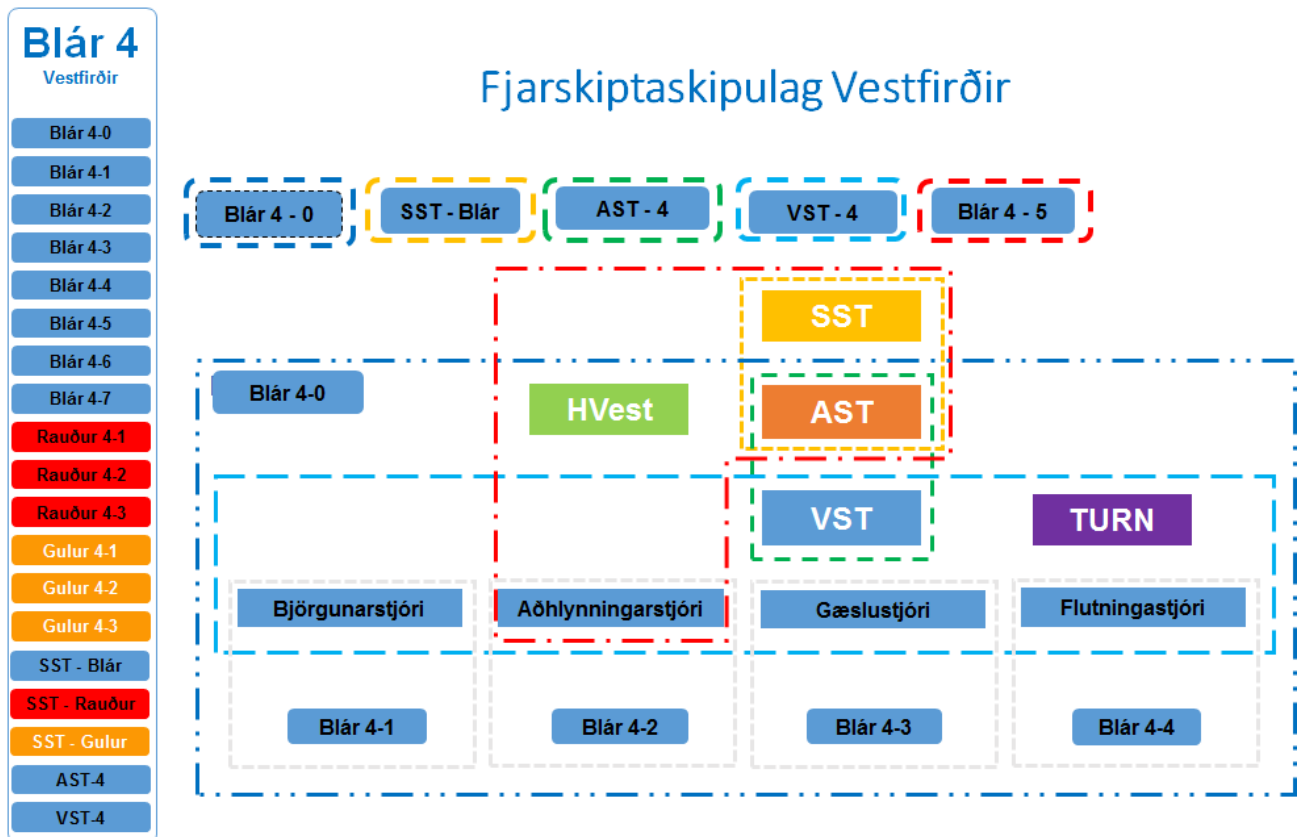
Í upphafi hlusta allir viðbragðsaðilar á leið á MÓT á BLÁR 4 – 0 og eru á þeim talhóp þar til fyrirmæli eru gefin um annað.

Fjarskipti milli helstu stjórneininga eru sem hér segir (sjá skipurit):

- Samhæfingarstöðin og Aðgerðastjórn eru með sín samskipti á **SST - BLÁR**
- Aðgerðastjórn - Vettvangsstjórn **TETRA AST – 4**
- Vettvangsstjórn og Verkpáttastjórnar **TETRA VST - 4**

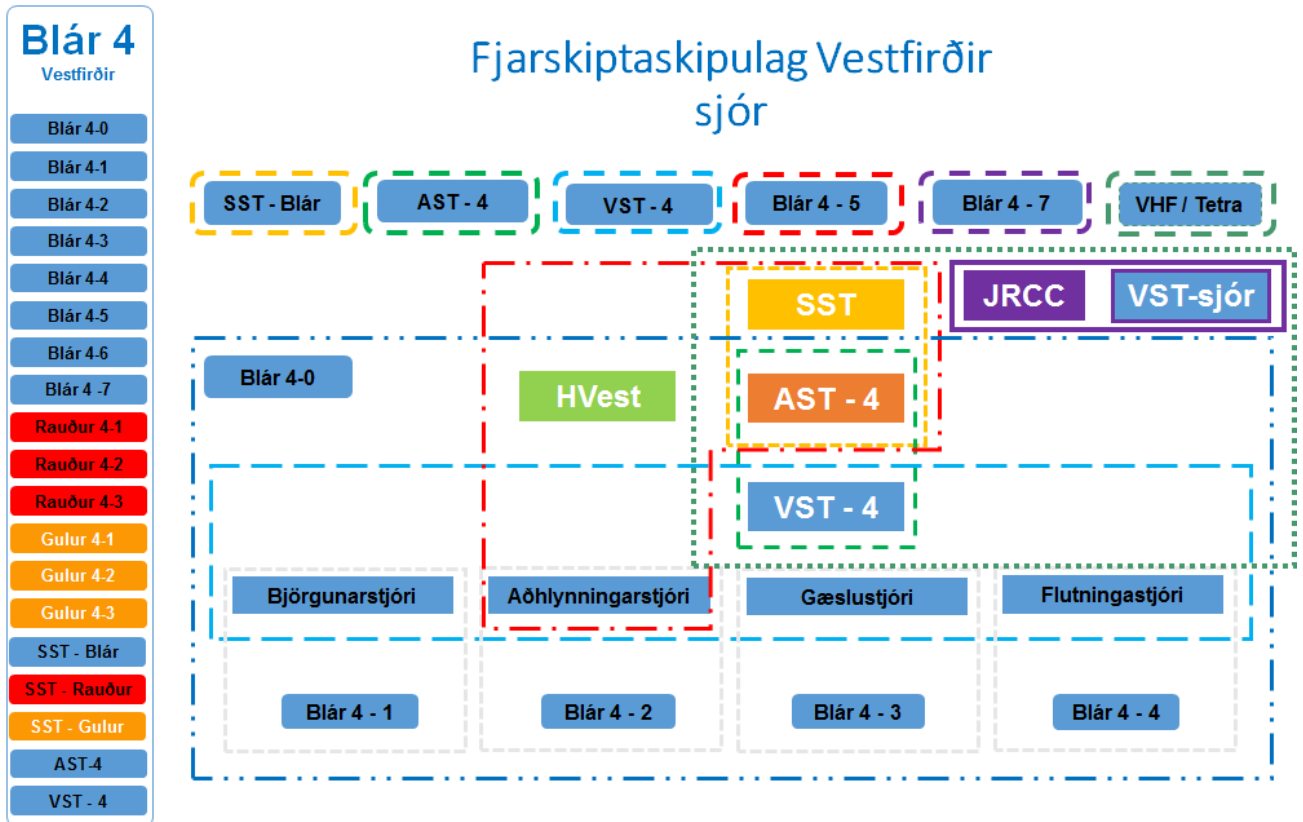
Verkpáttastjórnar og þeirra verkþættir nota talhópa:

- Björgunarstjóri TETRA **BLÁR 4 - 1**
- Aðhlyningarstjóri TETRA **BLÁR 4 - 2**
- Gæslustjóri TETRA **BLÁR 4 - 3**
- Flutningastjóri TETRA **BLÁR 4 – 4**
- Innbyrðis fjarskipti innan einstakra verkþátta ákvarðast eftir aðstæðum (TETRA og VHF)
- Aðhlyningarstjóri er í sambandi við AST og SST varðandi sjúkraflutninga á **BLÁR 4 – 5** eftir því sem við á (SST getur fært verkefnið á annan talhóp ef álag gefur tilefni til ásamt HWest).
- Rauði kross Íslands (fjöldahjálparstöð / SSA) er í sambandi við AST / SST á TETRA BLÁR 4 – 6

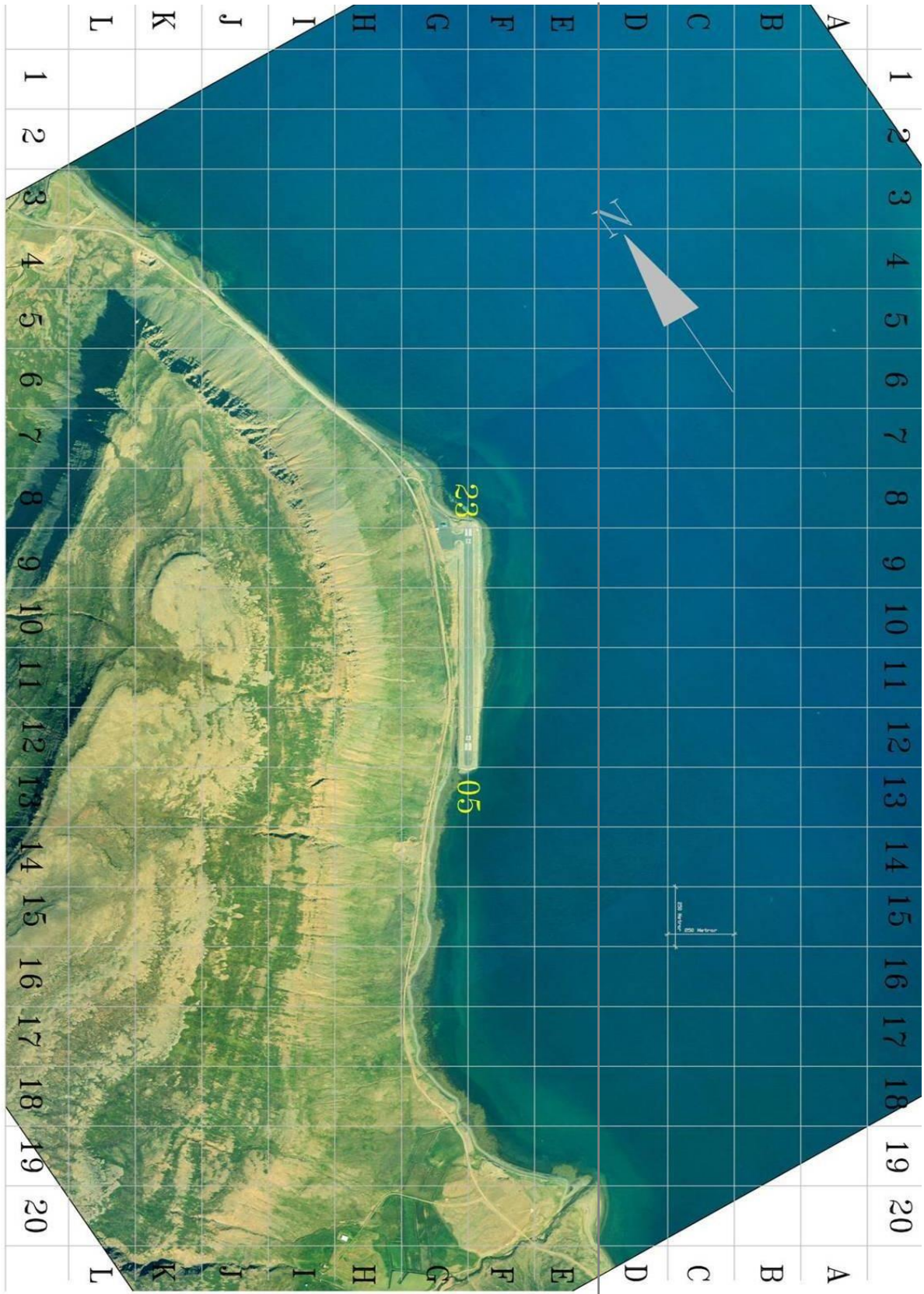


Við **flugslýs á sjó** bætast við fjarskipta á **VHF Rás 16**, neyðarrás skipa sjá nánar í kafla 7.7. Samskipti við VST í landi sjá fjarskiptaskipulag í 9 kafla.

Fjaraskiptaskipulag Sjór

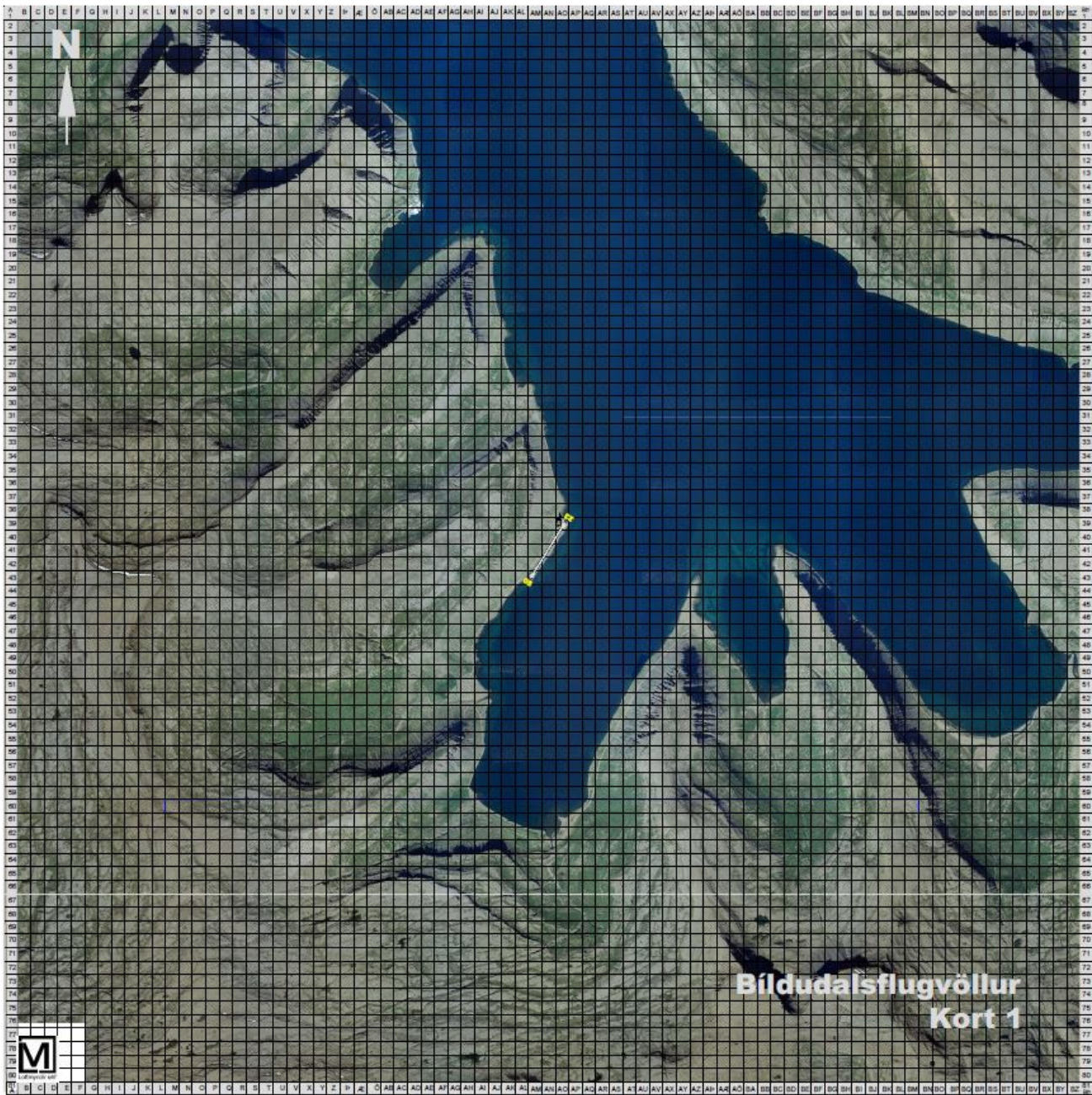


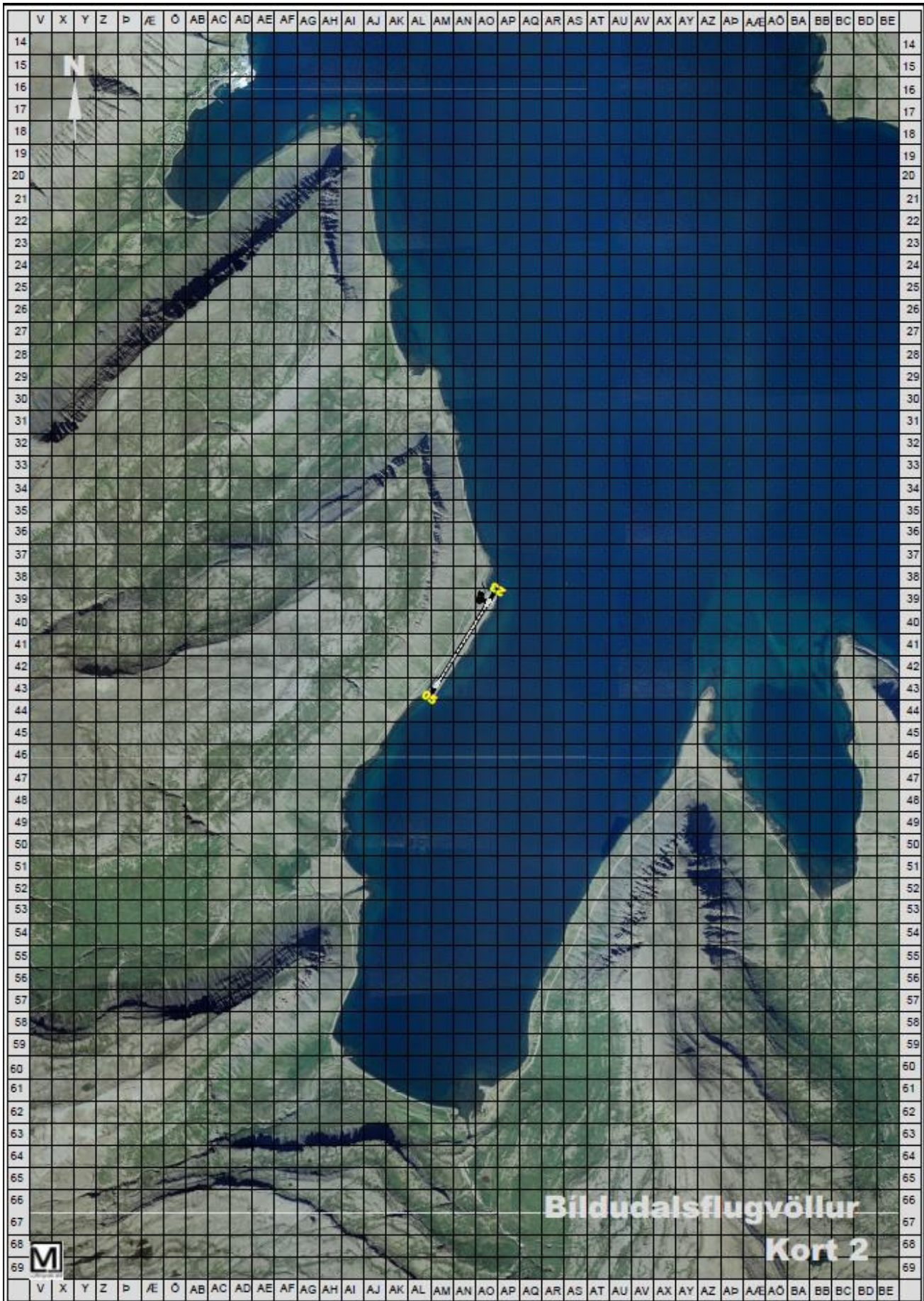
10.0 Kort

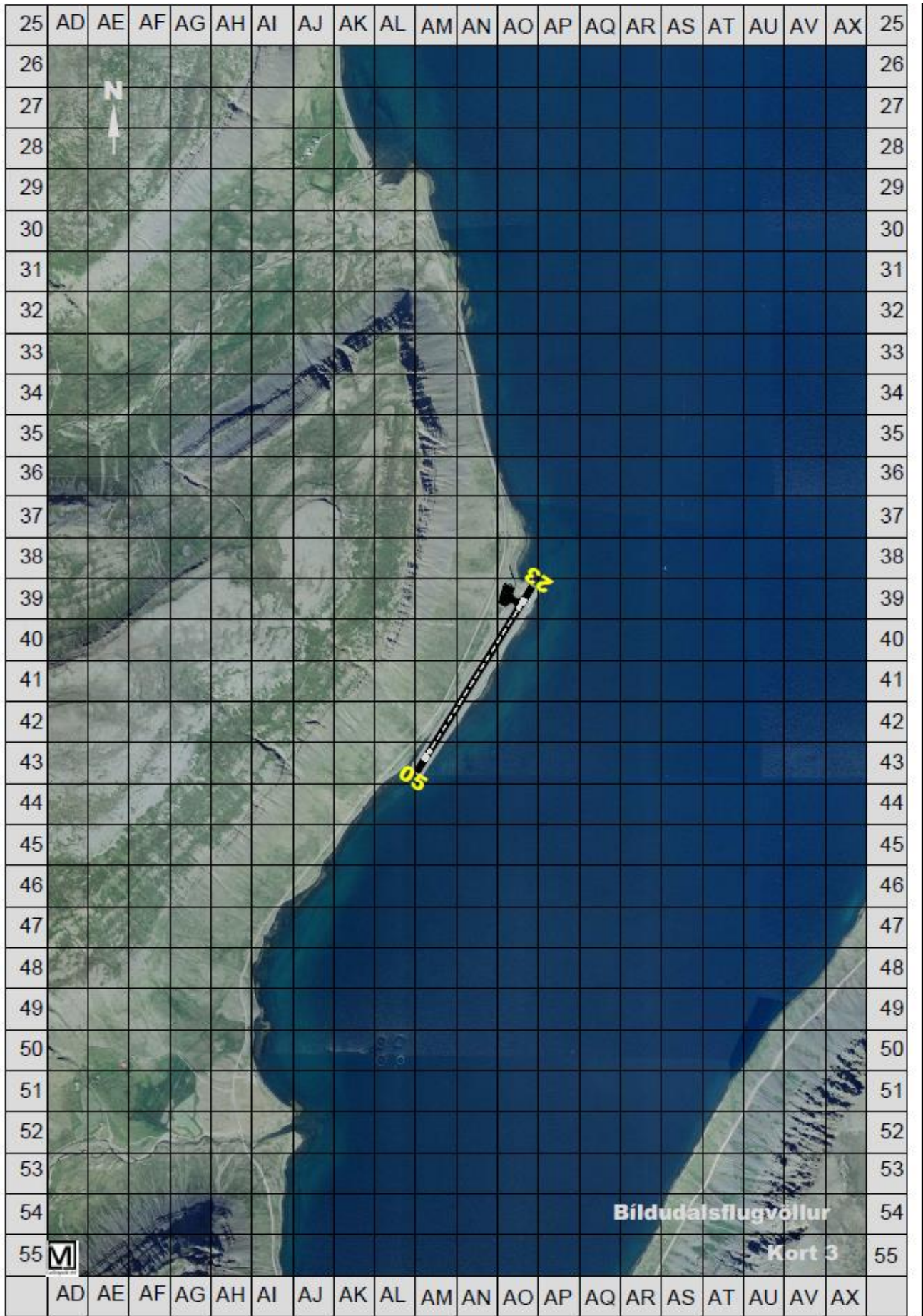




Loftmyndir 8 km radíus







11.0 Dreifingarlisti

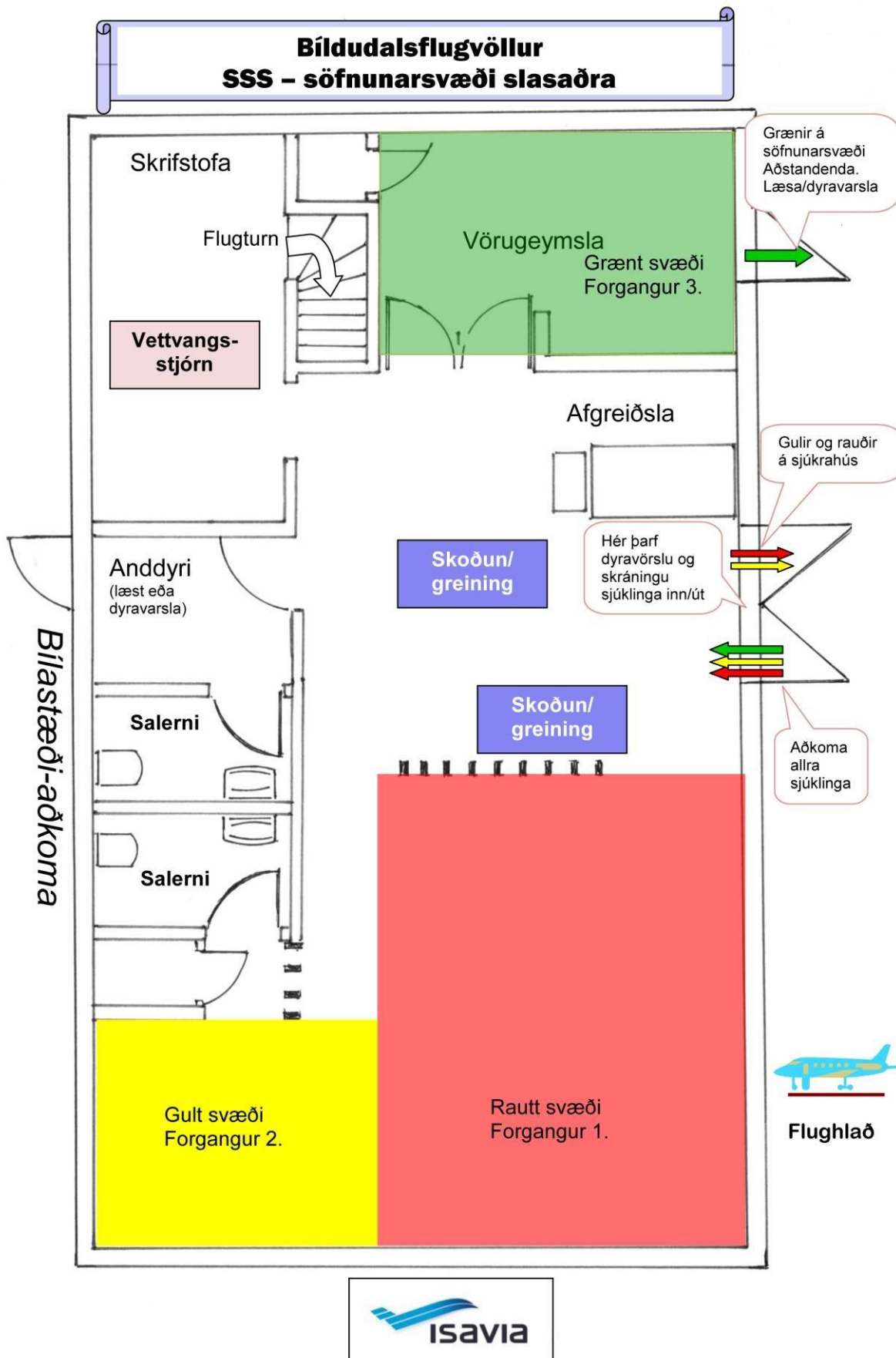
Þeir sem hafa hlutverk í þessari áætlun eiga að eiga útprentað eintak af henni.

Áætlunin er vistuð á heimasíðu almannavarnadeildar ríkislögreglustjóra www.almannavarnir.is

12.0 Breytinga saga

Útgáfa	Dagsetning	Skýringar / breytingar	Fært inn
Drög 1.0	18.08.2010	Fyrstu drög	
Drög 1.1	14.09.2010	Lokadrög	
2.0	12.01.2017	9 kaflinn og 8 km kort	FVP
Drög 1.0	25.04.2018	Gefin út í drögum á netinu	FBJ

13.1 Skipulag á söfnunarsvæði slasaðra í Flugstöð á Bíldudalsflugvelli



13.2 Talningablað

Talningastaður

SLY SSS SSL LP HLIÐ _____

Númer greiningarspjalds sett í viðeigandi reit fyrir þann sem talin er eftir lit á greiningarspjaldi.

GRÆNN

5
10
15
20

Kl. _____
: _____

Kl. _____
: _____

Kl. _____
: _____

Kl. _____
: _____

GULUR

5
10
15
20

Kl. _____
: _____

Kl. _____
: _____

Kl. _____
: _____

Kl. _____
: _____

RAUÐUR

5
10
15
20

Kl. _____
: _____

Kl. _____
: _____

Kl. _____
: _____

Kl. _____
: _____

SVARTUR

5
10
15
20

Kl. _____
: _____

Kl. _____
: _____

Kl. _____
: _____

Kl. _____
: _____

Nafn _____

talningamanns: _____

Blað nr. _____ Af _____

SKILIST TIL GÆSLUSTJÓRA