

Útgáfa 5.0

12.01.2026

VIÐBRAGÐSÁÆTLUN ALMANNAVARNA

Flugslýsaáætlun fyrir Þórshafnarflugvöll



Ríkislögreglustjóri
Lögreglustjórinn á Norðurlandi eystra
Almannavarnanefnd í umdæmi
Lögreglustjórans á Norðurlandi eystra
Isavia

**Flugslysaáætlun fyrir
Þórshafnarflugvöll**

**Unnin af almannavarnadeild
ríkislögreglustjóra, Isavia,
Lögreglustjóranum á Norðurlandi
eystra og Almannavarnanefnd í
umdæmi Lögreglustjórans á
Norðurlandi eystra**

**Athugasemdir við áætlunina skal
senda til almannavarnadeildar
ríkislögreglustjóra í netfangið
almannavarnir@logreglan.is**

EFNISYFIRLIT - KAFLASKIPTI

1	INNGANGUR	5
2	STAÐHÆTTIR	6
3	SKILGREININGAR	8
3.1	VIRKJUN	8
3.2	ALMANNAVARNASTIG	8
3.3	AFBOÐUN	8
3.4	SKAMMSTAFANIR	9
4	BOÐUN	10
4.1	ÓVISSUSTIG	11
4.2	HÆTTUSTIG.....	12
4.3	NEYÐARSTIG	13
4.4	NEYÐARSTIG-SJÓR.....	14
5	5.0 STJÓRNKERFI	15
5.1	GRUNNEININGAR, HLUTVERK OG TENGINGAR STJÓRNKERFISINS	15
5.2	AÐGERÐASTJÓRN	16
5.3	VERKÞÁTTASKIPURIT FYRIR AÐGERÐASTJÓRN	17
5.4	VETTVANGSSTJÓRN.....	18
5.5	VERKÞÁTTASTJÓRAR	19
5.6	VERKÞÁTTASKIPURIT FYRIR VETTVANGSSTJÓRN	20
5.7	SAMHÆFINGARSTÖÐIN	21
5.8	FLUGVALLARSTJÓRI / -STJÓRN.....	21
5.9	FJÖLMIDLAR.....	22
5.10	RANNSÓKN VETTVANGS.....	23
5.11	LOFTBRÚ	23
6	STARFSSVÆÐI	24
6.1	MÓTTÖKUSTAÐUR BJARGA (MÓT).....	25
6.2	BÍÐSVÆÐI Á VETTVANGI (BF, BH OG BTB).....	26
6.3	SLYSSTAÐUR OG NÆSTA NÁGRENNI (SLY).....	27
6.4	SÖFNUNARSVÆÐI SLASAÐRA (SSS)	28
6.5	SÖFNUNARSVÆÐI LÁTINNA (SSL)	29
6.6	GÆSLUSTÖRF Á VETTVANGI	30
6.7	SÖFNUNARSVÆÐI AÐSTANDENDA (SSA)	31
6.8	TALNING/SKRÁNING	32
7	FLUGSLYS Á SJÓ	33
7.1	INNGANGUR.....	33
7.2	STAÐHÆTTIR	33
7.3	SKILGREININGAR	33
7.4	BOÐUN	33
7.5	STJÓRNUN	33
7.6	FJARLÆGD FRÁ LANDI EYKST.	34
7.7	FJARSKIPTI	34
7.8	STARFSSVÆÐI Í LANDI	34
7.9	RÖÐ AÐGERÐA.....	35
8	8.0 VERKEFNI VIÐBRAGÐSAÐILA	36
8.1	FLUGTURNINN Á ÞÓRSHÖFN.....	37
8.2	FLUGSTJÓRNARMÍÐSTÖÐIN Í RVK.....	41
8.3	NEYÐARLÍNAN 112	43
8.4	SLÖKKVILIÐ LANGANESBYGGÐAR - FLUGVÖLLUR	44

8.5	STARFSFÓLK FLUGFÉLAGA OG Í FLUGSTÖÐ.....	45
8.6	LÖGREGLAN Á NORÐURLANDI EYSTRÁ - ÞÓRSHÖFN.....	46
8.7	LÖGREGLAN Á NORÐURLANDI EYSTRÁ - HÚSAVÍK.....	47
8.8	LÖGREGLAN Á NORÐURLANDI EYSTRÁ - AKUREYRI.....	48
8.9	SLÖKKVILIÐ LANGANESBYGGÐAR	49
8.10	HSN Á ÞÓRSHÖFN, HEILSUGÆSLA	50
8.11	SJÚKRABIFREIÐ ÞÓRSHÖFN, RAUFARHÖFN OG VOPNAFIRÐI	51
8.12	HSN HÚSAVÍK / SJÚKRABÍLAR HÚSAVÍK.....	52
8.13	VETTvangslíðar Kópaskeri og Raufarhöfn	53
8.14	SVÆÐISSTJÓRN BJÖRGUNARSVEITA Á SVÆÐI 12.....	54
8.15	BJÖRGUNARSVEITIN HAFLIÐI ÞÓRSHÖFN.....	55
8.16	AÐRAR BJÖRGUNARSVEITIR Á SVÆÐINU SEM FÁ BOÐ.....	56
8.17	AÐGERÐASTJÓRN - AKUREYRI.....	57
8.18	SVÆÐISSTJÓRN BJÖRGUNARSVEITA Á SVÆÐI 11, SLÖKKVILIÐ AKUREYRAR, HSN.....	58
8.19	RAUÐI KROSSINN Á ÍSLANDI	59
8.20	LANDSPÍTALI FOSSVOGI SLYSA OG –BRÁÐAMÓTTAKA	60
8.21	SJÚKRAHÚSIÐ Á AKUREYRI.....	61
8.22	FJARSKIPTAMIÐSTÖÐ RÍKISLÖGREGLUSTJÓRA.....	62
8.23	LANDHELGISGÆSLAN.....	63
8.24	SAMHÆFINGARSTÖÐIN	64
9	SKIPULAG FJARSKIPTA.....	65
9.1	GRUNDVALLARSKIPULAG FJARSKIPTA.....	65
9.2	GRUNNSKIPULAG FJARSKIPTA - SJÓR.....	66
10	KORT	67
10.1	LOFTMYNDIR.....	67
10.2	LOFTMYNDIR 8 KM RADÍUS.....	69
11	DREIFINGARLISTI	72
12	BREYTINGA SAGA.....	72
13	VIÐAUKAR.....	73
13.1	SKIPULAG SSS	73
13.2	FLUGSTÖÐIN ÞÓRSHAFNARFLUGVELLI.....	74
13.3	TALNINGABLAÐ.....	75

1 INNGANGUR

Flugslysaáætlunin segir fyrir um skipulag og stjórnun aðgerða í kjölfar flugslyss á eða við Þórshafnarflugvöll. Hún er unnin af Almannavarnadeild ríkislögreglustjóra (AVD) og Isavia í samvinnu við almannavarnanefnd í umdæmi lögreglustjórans á Norðurlandi eystra. Allir viðbragðsaðilar og aðrir, sem nefndir eru í áætluninni, voru hafðir með í ráðum.

Markmið áætlunarinnar eru að tryggja skipulögð viðbrögð við flugslysum á eða við Þórshafnarflugvöll og að þolendum flugslyss berist öll nauðsynleg aðstoð á sem skemmstum tíma.

Flugslysaáætlunin er til leiðbeiningar um fyrstu viðbrögð en felur ekki í sér endanleg fyrirmæli. Þannig getur lögreglustjóri ákveðið breytta starfstilhögun með tilliti til ástands og aðstæðna hverju sinni.

Lögreglustjórinn á Norðurlandi eystra, í samvinnu við AVD og Isavia, ber ábyrgð á virkni áætlunarinnar og þessir aðilar vinna saman að uppfærslum og lagfæringum á henni en ritstjórn er á ábyrgð AVD. Áætlunin skal uppfærð á a.m.k. fjögurra ára fresti en boðunarlista hjá Neyðarlínunni skal uppfæra eins oft og þörf krefur og eigi sjaldnar en árlega.

Á sama hátt skal lögreglustjórinn á Norðurlandi eystra, í samvinnu við AVD og Isavia, beita sér fyrir því að allir þættir áætlunarinnar séu æfðir að minnsta kosti á fjögurra fresti. Einnig skal hann stuðla að reglubundnum æfingum einstakra verkþátta.

Allir sem tengjast áætluninni skulu taka saman verkáætlun með gátlistum um það hvernig þeir leysa þau verkefni sem þeim eru falin skv. 8. kafla og skila verkáætluninni og gátlistunum til lögreglustjórans á Norðurlandi eystra. Þessar verkáætlanir og gátlistar eru hluti af flugslysaáætlun Þórshafnarflugvallar.

Áætlunin miðast við verkþáttaskipunir SÁBF.

Við gerð áætlunarinnar var stuðst við lög nr. 82/2008 um almannavarnir, 132. grein loftferðalaga nr. 60/1998 og 6. grein lögreglulaga nr. 90/1996.

Áætlunin er uppfærð í kjölfar flugslysaæfingar á Þórshafnarflugvelli í september 2025.

Flugslysaáætlunin tekur þegar gildi.

12. janúar 2026

Áætlunin er undirrituð rafrænt af

Lögreglustjóranum á Norðurlandi eystra sem jafnframt er
formaður almannavarnanefndar Norðurlands eystra, umdæmisstjóra Isavia og
Ríkislögreglustjóra

2 STAÐHÆTTIR

Þórshafnarflugvöllur (BITH) er flugvöllur í flokki 3 (CAT 3). Hann er óstjórnaður (AFIS) völlum.



Staðsetning flugvallar:

Þórshafnarflugvöllur er staðsettur á Langanesi skammt norður af sveitarfélaginu Langanesbyggð. Nánar hægra megin í mynni Lónafjarðar sem er í botni Pistilfjarðar.

Flugvallarsvæði:

Völlurinn er byggður á þýfðu sléttlendi. Þórshöfn er skammt frá suðurenda flugbrautar. Vestan brautar eru um 300 metrar til sjávar en norðan og austan brautar er gróðri vaxið þýft land.

Flugbraut:	Ein flugbraut með landingarstefnur 01 og 19. Tölustafir á brautarendum vísa til landingar/flugtaksstefnu flugvéla. Flugvél á brautarenda 01 stefnir í 10 gráður misvísandi (kompásstefna) en flugvél sem kemur til landingar á braut þar sem 19 er málað á ætlar að lenda í 190° misvísandi stefnu.
Lengd / breidd:	Lengd 1.199 metrar, breidd 30 metrar. Meðfram brautunum eru öryggissvæði 25 metra breið.
Meðalhæð:	Meðalhæð brauta yfir sjávarmáli er 64 fet (19,5 metrar).
Hnattstaða:	661306N / 0152005W.
Yfirborðsefni:	Tjörubundin grús. Burðarþol PCN15.
Akbrautir:	Stutt akbraut frá flugbraut að flugstöð.
Vegir,slóðar:	Vegslóði liggur frá miðju brautar vestanmegin að öðrum slóða sem liggur meðfram sjó.
Ljós:	Brautarljós, PAPI.
Mannvirki:	Flugstöð/turn og geymsluskúr.
Flugumferð:	Áætlunarflug frá Akureyri á millistórum flugvélum. Einnig sjúkraflug og flug smávéla.
Þjónustutími:	Mán. kl. 08.00-12.00, þri. 08.00-12.00, miðv. lokað, fim. kl. 08.00-12.00, föst kl. 13.30-17.30, lau. lokað, sun. kl. 13.30-17.30.
Öryggisbúnaður:	3.000 lítra slökkvibíll. Teppa, börur, sjúkrahúnaður og annar björgunarbúnaður samkvæmt CAT 3.

*Athugið að upplýsingar um flugvöllinn eru breytilegar og eru nýjustu upplýsingar ávallt í rafrænni flugmálalokabók <https://eaip.isavia.is/>



Þórshafnarflugvöllur. Horft til suð-suðurs. Í fjarska má sjá Innri- og Ytri Háganga. Ljós. Mats Wibe Lund

3 SKILGREININGAR

3.1 Virkjun

Flugslysaáætlunina er hægt að virkja á þremur mismunandi stigum. Forsendur virkjunar liggja í samráði flugradíómanns í flugturni og flugstjóra loftfars (ef vélin er enn á flugi). Þannig tilkynnir flugradíómaður í flugturni Neyðarlínunni um á hvaða stig skuli virkja áætlunina. Þeir sem heimild hafa til að virkja áætlunina eða óska eftir afboðun á henni eru:

- Flugturninn á Þórshöfn
- Lögreglan á Norðurlandi eystra
- Flugstjórnarmiðstöðin í Reykjavík
- Almannavarnadeild ríkislögreglustjóra

Þegar flugslysaáætlunin hefur verið virkjuð eru aðgerðir undir stjórn aðgerðastjórnar. Aðgerðastjórn metur hvort þörf er á að boða fleiri aðila til starfa.

Einungis aðgerðastjóri eða turn hafa heimild til þess að afboða eða breyta almannavarnastig þ.e. alvarleika- og umfangsstigi eftir að áætlunin hefur verið virkjuð. Aðgerðastjóri og turn hafa samráð um afboðun eða breytingar á almannavarnastigum.

Aðgerðastjórn tilkynnir afboðun og breytingar á almannavarnastigi til Neyðarlínu sem sér um framkvæmd hennar og sendir tilkynningu þar um. Aðgerðastjórn tilkynnir auk þess um afboðun eða breytingu á TETRA til þeirra viðbragðsaðila sem hafa verið virkjaðir.

3.2 Almannavarnastig

1. Óvissustig

Ástand þar sem óvissa ríkir um öryggi loftfars og þeirra sem í því eru.

2. Hættustig

Ástand þar sem ótti ríkir um öryggi loftfars og þeirra sem í því eru.

3. Neyðarstig

Ástand þar sem vitað er að loftfar er í alvarlegri, yfirvofandi hættu og þeir sem í því eru þarfnast tafarlausrar aðstoðar, t.d. flugslys á landi.

4. Neyðarstig (Sjór)

Ástand þar sem vitað er að loftfar er í alvarlegri, yfirvofandi hættu og þeir sem í því eru þarfnast tafarlausrar aðstoðar, t.d. flugslys á sjó.

3.3 Afboðun

Aðgerðastjórn tilkynnir afboðun og breytingar á almannavarnastigi til Neyðarlínu sem sér um framkvæmd hennar og sendir tilkynningu þar um. Aðgerðastjórn tilkynnir auk þess um afboðun á TETRA til þeirra viðbragðsaðila sem hafa verið virkjaðir.

3.4 Skammstafanir

AHS	Aðhlyningarstjóri
AST	Aðgerðastjórn /-stjóri
AVN/Av-nefnd	Almannavarnanefnd
BF	Biðsvæði flutningstækja
BH	Biðsvæði hjálparliðs
BTB	Biðsvæði tækja og búnaðar
ETA	Áætlaður komutími (Estimated Time of Arrival)
ETD	Áætlaður brottfarartími (Estimated Time of Departure)
F	Verkþátturinn Flutningar
Isavia	Isavia
HSN	Heilbrigðisstofnun Norðurlands
IL	Innri lokun
L og B	Verkþátturinn Leit og björgun
LSH	Landspítali Háskólasjúkrahús
Lp	Lendingarsvæði fyrir þylur
Mhz	Megahertz
MÓT	Móttökustaður fyrir bjargir
JRCC	Stjórnstöð leitar loftfara og björgunar á sjó (Joint Rescue Coordination Centre)
RKÍ	Rauði krossinn á Íslandi
RNSA	Rannsóknarnefnd samgönguslysa
RKÍ	Rauði krossinn á Íslandi
S og F	Verkþátturinn Sjúkra- og fjöldahjálp
SÁBF	Stjórnun-Áætlun-Bjargir-Framkvæmd – verkþáttaskipurit fyrir AST og VST
SLY	Slysstaður / slysavettvangur
SSA	Söfnunarsvæði aðstandenda
SSL	Söfnunarsvæði látinna
SSS	Söfnunarsvæði slasaðra
SST	Samhæfingarstöðin
TWR	Flugturn
G	Verkþátturinn Gæslustörf
VHF	Very High Frequency
VST	Vettvangsstjórn / -stjóri
YL	Ytri lokun

4 BOÐUN

Eftirtaldir boða þá, sem verkskyldur hafa, til starfa:

Flugradíómaður í flugturninum á Þórshöfn gerir eftirfarandi aðilum viðvart:

- Starfsmönnum flugvallarins (um kallkerfi)
- Neyðarlínu 112 (um síma)
- Flugstjórnarmiðstöðina í Reykjavík

og tilkynnir um virkjun:

- **ÓVISSUSTIG, HÆTTUSTIG, NEYÐARSTIG-LAND eða NEYÐARSTIG-SJÓR**
- **líklega staðsetningu** atburðar í hnitum skv. korti.
- Auk þess veitir hann eftir föngum upplýsingar um atburðinn (sjá nánar kafla 8).

Ef það kemur í ljós að ekki er þörf á öllum þeim björgum sem virkjaðar eru skal flugradíómaður í flugturninum á Þórshöfn, að höfðu samráði við VST/AST, fela Neyðarlínu að hefja afboðun.

4.1 Óvissustig

Neyðarlína 112 boðar:

ÓVISSUSTIG - Þórshafnarflugvöllur

Aðgerðastjórn LNE

Almannavarnadeild ríkislögreglustjórans – hópur 1

Slökkvilið Langanesbyggðar

Flugstjórnarmiðstöðin í Reykjavík

Flugturninn á Þórshöfn

Heilbrigðisstofnun Norðurlands

Landhelgisgæslan

Lögreglan á Norðurlandi eystra

Rannsóknarnefnd samgönguslysa

Starfsmenn Isavia

Svæðisstjórn björgunarsveita - svæði 12

Í kafla 8 eru tilgreind hlutverk hvers aðila í áætluninni.

4.2 Hættustig

Neyðarlína 112 boðar:

HÆTTUSTIG - Þórshafnarflugvöllur**Aðgerðastjórn LNE****Almannavarnadeild ríkislögreglustjórans – hóp 1****Björgunarsveitin Hafliði Þórshöfn****Björgunarsveitin Pólstjarnan Raufarhöfn****Björgunarsveitin Núpar Kópaskeri****Björgunarsveitin Vopni Vopnafirði****Björgunarsveitin Garðar Húsavík****Flugstjórnarmiðstöðina í Reykjavík****Flugturn og starfsmenn Isavia á Þórshöfn****Heilbrigðisstofnun Norðurlands****Landhelgisgæslan****Lögreglan á Norðurlandi eystra****Rannsóknarnefnd samgönguslysa****Rauði krossinn á Íslandi****Sjúkrabifreið á Þórshöfn****Sjúkrabifreið Vopnafirði****Sjúkrabifreið Raufarhöfn****Vettvangsliðar á Kópaskeri****Vettvangsliðar á Raufarhöfn****Slökkvilið Akureyrar****Slökkvilið Langanesbyggðar****Slökkviliðið Norðurþings****Brunavarnir Héraðs á Vopnafirði****Starfsmenn Norlandair á Þórshöfn****Svæðisstjórn björgunarsveita – svæði 12**

Í kafla 8 eru tilgreind hlutverk hvers aðila í áætluninni.

4.3 Neyðarstig

Neyðarlína 112 boðar:

NEYÐARSTIG - Þórshafnarflugvöllur

Aðgerðastjórn LNE

Almannavarnadeild - ríkislögreglustjórans – hóp 1 og 2

Björgunarsveitin Hafliði Þórshöfn

Björgunarsveitin Pólstjarnan Raufarhöfn

Björgunarsveitin Vopni Vopnafirði

Björgunarsveitin Núpar Kópaskeri

Björgunarsveitin Garðar Húsavík

Sjúkrahúsið á Akureyri

Flugstjórnarmiðstöðin í Reykjavík

Flugturn og starfsmenn Isavia á Þórshöfn

Heilbrigðisstofnun Norðurlands

Landhelgisgæslan

Landsspítalinn

Lögreglan á Norðurlandi eystra

Rannsóknarnefnd samgönguslysa

Rauði krossinn á Íslandi

Sjúkrabifreið á Þórshöfn

Sjúkrabifreið Vopnafirði

Sjúkrabifreið Raufarhöfn

Vettvangsliðar á Kópaskeri

Vettvangsliðar á Raufarhöfn

Slökkvilið Akureyrar

Slökkvilið Langanesbyggðar

Slökkviliðið Norðurþings

Brunavarnir Héraðs á Vopnafirði

Starfsmenn Norlandair á Þórshöfn

Svæðisstjórn björgunarsveita – svæði 12

Í kafla 8 eru tilgreind hlutverk hvers aðila í áætluninni.

4.4 Neyðarstig-Sjór

Neyðarlína 112 boðar:

NEYÐARSTIG-SJÓR - Þórshafnarflugvöllur

Aðgerðastjórn LNE

Almannavarnadeild – ríkislögreglustjórans – hóp 1 og 2

Björgunarsveitin Hafliði Þórshöfn

Björgunarsveitin Pólstjarnan Raufarhöfn

Björgunarsveitin Núpar á Kópaskeri

Björgunarsveitin Garðar Húsavík

Björgunarsveitin Vopni Vopnafirði

Sjúkrahúsið á Akureyri

Flugstjórnarmiðstöðin í Reykjavík

Flugturn og starfsmenn Isavia á Þórshöfn

Heilbrigðisstofnun Norðurlands

Landhelgisgæslan

Landsspítalinn

Lögreglan á Norðurlandi eystra

Rannsóknarnefnd samgönguslysa

Rauði krossinn á Íslandi

Sjúkrabifreið á Þórshöfn

Sjúkrabifreið Vopnafirði

Sjúkrabifreið Raufarhöfn

Vettvangsliðar á Kópaskeri

Vettvangsliðar á Raufarhöfn

Slökkvilið Akureyrar

Slökkvilið Langanesbyggðar

Slökkviliðið Norðurþings

Brunavarnir Héraðs á Vopnafirði

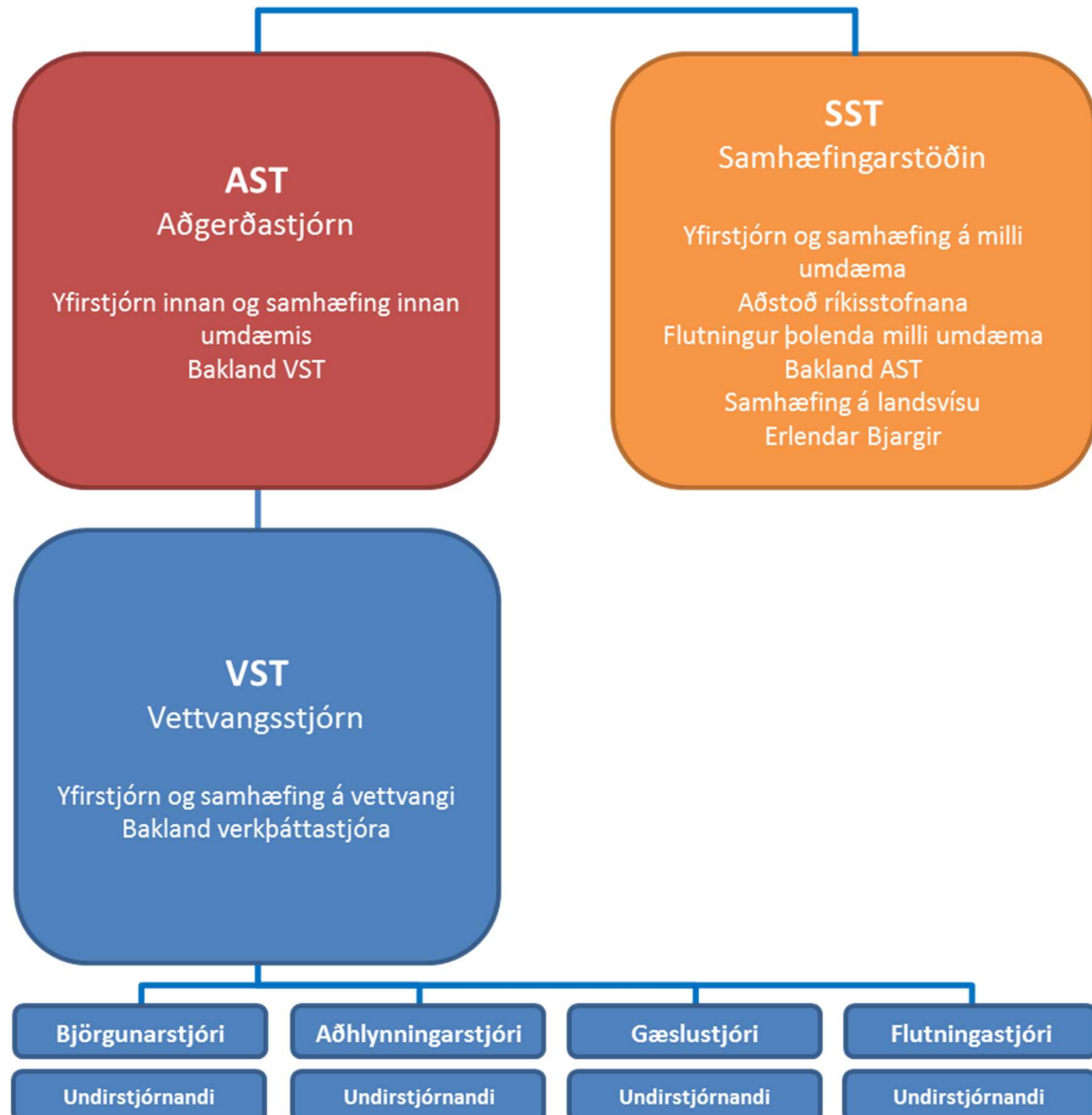
Starfsmenn Norlandair á Þórshöfn

Svæðisstjórn björgunarsveita – svæði 12

Í kafla 8 eru tilgreind hlutverk hvers aðila í áætluninni.

5 5.0 STJÓRNKERFI

5.1 Grunneiningar, hlutverk og tengingar stjórnkerfisins



5.2 Aðgerðastjórn

Yfirstjórn aðgerða samkvæmt flugslysaáætluninni er á ábyrgð lögreglustjórans á Norðurlandi eystra. Hann ber ábyrgð á virkjun aðgerðastjórnar sé þess þörf.

Aðgerðastjórn er að jafnaði þannig skipuð:

- Lögreglustjórinn á Norðurlandi eystra eða sá sem hann tilnefnir, **AÐGERÐASTJÓRI**.
- Fulltrúi lögreglunnar
- Fulltrúi Slökkviliðs Akureyrar
- Fulltrúi HSN á Akureyri
- Fulltrúi SAK
- Fulltrúi Svæðisstjórnar björgunarsveita, svæði 11
- Fulltrúi RKÍ
- Fulltrúi ISAVIA
- Fulltrúi hagsmunaaðila (Flugrekandenda / skipafélaga / flutningsaðila / sveitarfélaga o.fl. eftir atvikum)

Aðgerðastjórn skal huga að starfsliði til að sinna eftirtöldum verkefnum:

- Símsvörun
- Skráningum og almennri ritvinnslu og meðferð upplýsinga
- Fjarskiptum

Helstu hlutverk aðgerðastjórnar:

- Stjórn og samræming heildaraðgerða innan aðgerðasvæðisins
- Virkjun starfseininga innan umdæmis
- Yfirstjórn og bakland VST
- Tryggja samskipti við SST
- Tryggja samskipti við heilbrigðisstofnanir í umdæmi
- Tryggja samskipti við Rauða krossinn á Íslandi
- Tryggja samskipti við flugvöll og flugturn
- Tryggja samskipti við fjölmiðla í samráði við hlutaðeigandi aðila (sjá kafla 5.9 fjölmiðlar)
- Tryggja að farþegalisti sé réttur áður en hann er gefinn út
- Tryggja flutningstæki (strætó, rútur) vegna farþega (græna) frá SSS á SAK
- Yfirfæra vettvanginn til Rannsóknarnefndar samgönguslysa

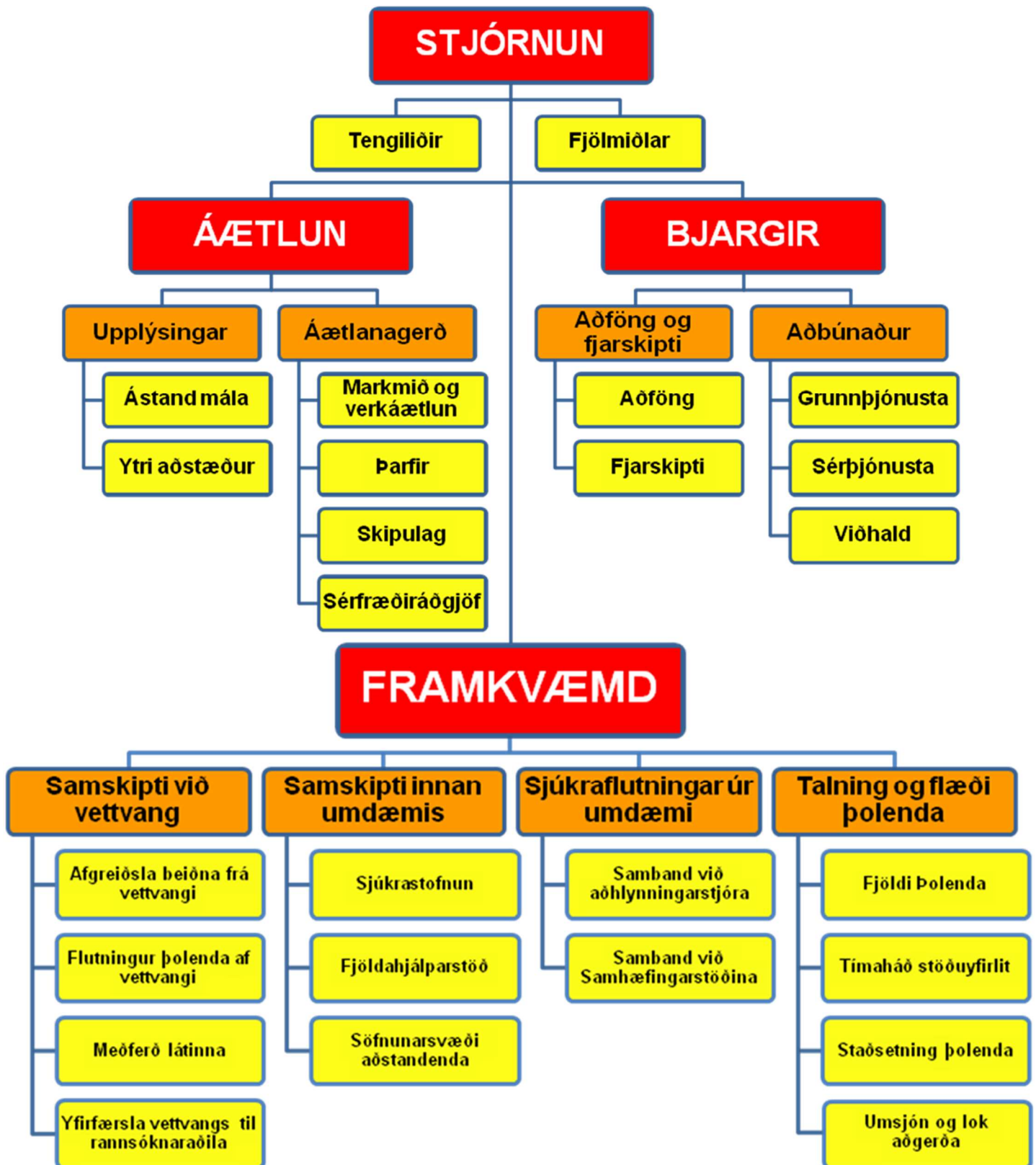
Aðsetur aðgerðastjórnar:

AST, Hjalteyrargata 12, Akureyri

Varaaðsetur:

AST, Slökkvistöðin Húsavík

5.3 Verkpáttaskipurit fyrir aðgerðastjórn



5.4 Vettvangsstjórn

Heildarstjórn aðgerða á vettvangi samkvæmt flugslysaáætluninni er í höndum vettvangsstjóra skv. umboði lögreglustjóra. Vettvangsstjóri kemur að jafnaði úr röðum lögreglunnar. Hann skal hafa þjálfun og reynslu af vettvangsstjórn, sé þess kostur.

Vettvangsstjórn vegna flugslyss á eða við Þórshafnarflugvöll er skipuð fulltrúum frá:

- Lögreglunni
- Slökkviliði Langanesbyggðar
- Björgunarsveitinni Hafliða - svæði 12

Vettvangsstjóri skal skipta verkefnum milli aðila í VST eftir aðstæðum hverju sinni.

Vettvangsstjórn skal skipa fólk í skráningu, fjarskipti og önnur störf eftir þörfum.

Mikilvæg verkefni vettvangsstjórnar:

- Heildarstjórn og samhæfing aðgerða á vettvangi í samræmi við verkþáttaskipunir SÁBF skv. umboði lögreglustjóra.
- Sá sem er skipaður í *Framkvæmd* skal vera í fjarskiptasambandi við verkþáttastjórana (sjá næsta kafla)
- Skipulagning fjarskipta á vettvangi.
- Að tryggja fjarskipti við aðgerðastjórn.

Aðsetur vettvangsstjórnar:

Aðalaðsetur: Flugturn

Varaaðsetur: Eftir aðstæðum

5.5 Verkpáttastjórar

Á hverju starfssvæði og við hvern verkpátt starfa margar verkeiningar eða starfsstéttir. Nauðsynlegt er að samhæfa störf þeirra og er það hlutverk verkpáttastjóranna en þeir eru millistjórnendur sem stýra og samhæfa verkþætti á vettvangi í umboði vettvangsstjóra.

Verkpáttastjórar	Aðilar sem skipa verkpáttastjóra	Vinnusvæði
Björgunarstjóri	Slökkvilið Langanesbyggðar	Við slysstað
Aðhlyningarstjóri	Heilbrigðisstofnun Norðurlands	Við söfnunarsvæðin
Gæslustjóri	Lögreglan á Norðurlandi eystra	Hreyfanlegur eftir þörfum
Flutningastjóri	Björgunarsveitin Hafliði - Svæði 12	Hreyfanlegur eftir þörfum

Fyrstu verk allra verkpáttastjóra eru að:

- Hafa samband við VST og fá fyrirmæli.
- Fá yfirsýn yfir bjargir (mannskap og tæki) sem koma og meta hvort þær nægja.
- Skipa undirstjórnendur og útdeila verkefnum.

Björgunarstjóri stjórnar og samhæfir starfsemi í eða við flugvélarflak, þ.á.m. slökkvistörf, björgun úr flaki, burð þolenda frá flaki að bráðaflokkunarsvæði og bráðaflokkun. Verkefni Björgunarstjóra eru:

- **Leit:** Finna og staðsetja þolendur
- **Bráðaflokkun:** Forgangsráða áður en flutt er frá innri lokun.
- **Björgun:** Úr lokuðum rýmum, undan fargi eða öðrum stað. Björgun þolenda og stjórnun flutnings þeirra af slysavettvang.
- **Slökkvistarf:** Stöðva eða hindra útbreiðslu elds.
- **Viðbrögð við mengun:** Hindra útbreiðslu / hreinsa upp.

Aðhlyningarstjóri stjórnar og samhæfir starfsemi á söfnunarsvæði slasaðra. Fyrsta verk aðhlyningarstjóra er að undirbúa móttöku á þolendum frá slysstað. Verkefni Aðhlyningarstjóra:

- **Áverkamat:** Með tilliti til flutnings. Hreyfanlegt. Greina ástand og skrá þolendur.
- **Meðferð:** Til að tryggja öryggi þolenda, veita þá umönnun sem möguleg er fram að og við flutning.
- **Forgangsröðun:** Hverja á að flytja, hvert, hvenær, með hverskonar tæki og hvaða meðferð á að veita.

Gæslustjóri stjórnar og samhæfir umferðarstjórn á vettvangi og verndun og gæslu allra starfssvæða á vettvangi. Verkefni Gæslustjóra:

- **Lokun svæða:** Innri lokun, slysstaður og hættusvæði, Ytri lokun, vettvangurinn.
- **Verndun svæða:** Vettvangur og einstök starfssvæði, verndun látinna, verndun rannsóknarvettvangs, gæsla á landingarsvæðum, verndun á öðrum starfssvæðum.
- **Umferðarskipulag:** Skipulag umferðar innan innri lokunar, lokanir, almenn umferð og umferð til og frá SSS
- **Talning:** Talning og flæði þolenda.

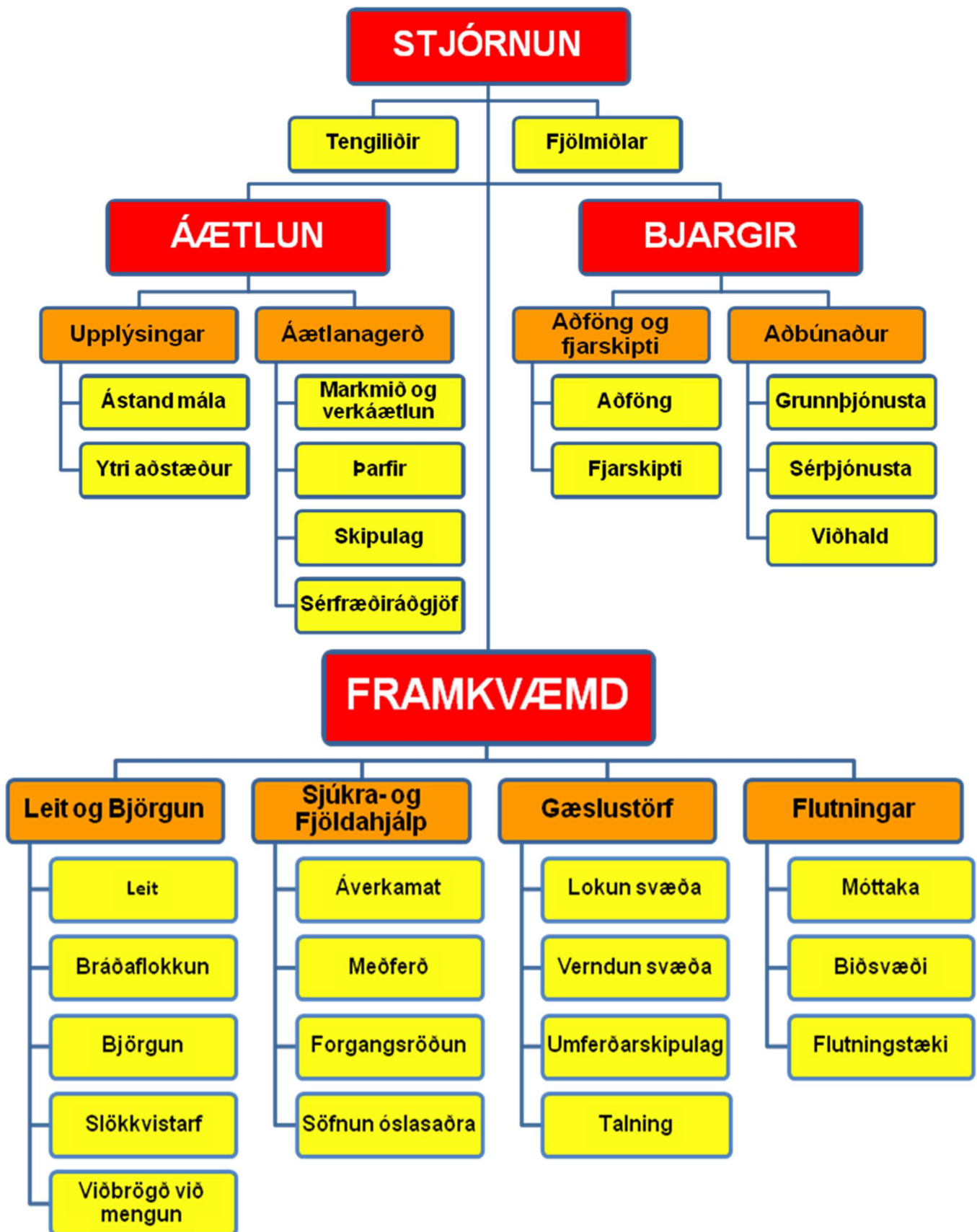
Flutningastjóri stjórnar og samhæfir starfsemi á móttökustað, biðsvæðum og nýtingu flutningatækja. Hann hefur umsjón með framkvæmd sjúkraflutninga og flutningi á óslösuðum. Verkefni Flutningastjóra:

- **Móttaka:** Skráir inn í aðgerðina allar bjargir. (Bjargir mæta á MÓT nema annað sé tekið fram)
- **Biðsvæði:** Biðsvæði hjálparliðs (BH). Biðsvæði flutningstækja (BF). Biðsvæði tækja og búnaðar (BTB).
- **Flutningstæki:** Heildaryfirlit (hvað, hvar, hvenær), stýrir nýtingu bjarga. Tæknileg framkvæmd.

Undirstjórnendur vinna undir verkpáttastjórum við stjórnun á ákveðnum verkefnum eða vinnusvæðum. Þeir stýra ákveðnum hóp björgunarmanna. Helstu verkefni undirstjórnanda:

- Aðstoðamaður fylgir verkpáttastjóra í aðgerð og sér um fjarskipti.
- Stýrir hópi björgunarmanna við ákveðin verkefni eða vinnusvæðið.

5.6 Verkpáttaskipurit fyrir vettvangsstjórn



5.7 Samhæfingarstöðin

- Halda uppi virku sambandi við aðgerðastjórn.
- Skipuleggja stuðning við aðgerðastjórn og útvega bjargir utan umdæmis skv. beiðni hverju sinni.
- Skipuleggja og stjórna flutningi slasaðra milli umdæma.
- Sjá um heildarsamræmingu aðgerða á milli umdæma, sem m.a. felst í að halda uppi virku sambandi við:
 - höfuðstöðvar þeirra viðbragðsaðila sem eru við störf.
 - þær fjöldahjálparstöðvar sem virkjaðar eru utan umdæmis.
 - þau sjúkrahús sem taka á móti slösuðum.
 - þær ríkisstofnanir sem veita aðstoð.
 - erlendar björgunarmiðstöðvar eftir þörfum.

5.8 Flugvallarstjóri / -stjórn

Stjórn Þórshafnarflugvallar er á höndum Isavia. Stjórn vallarins er sinnt af: Flugradiómanni í flugturni og umdæmisstjóra. Þau störf fela m.a. í sér:

- Ábyrgð á flugvallarsvæðinu.
- Ákvörðun um opnun eða lokun flugvallarins fyrir umferð að lokinni brautarskoðun.
- Halda uppi samskiptum við aðgerðastjórn, m.a. vegna sjúkraflugs um völlinn.
- Halda uppi samskiptum við starfsfólk í flugstöð.
- Halda uppi samskiptum við flugfélögin á Þórshafnarflugvelli.
- Halda uppi samskiptum við flugturninn vegna frekara flugs.
- Halda uppi samskiptum við aðra aðila / starfseiningar innan Isavia.
- Tryggja samskipti við Rannsóknarnefnd Samgönguslysa (RNSA) vegna starfa hennar á flugvöllinum.
- Annast samskipti við eiganda loftfars, tryggingafélag og RNSA vegna brottflutnings flaksins

5.9 Fjölmiðlar

Hverjir sinna þeim.

Fjórar meginstarfseiningar koma að samskiptum við fjölmiðla.

- Lögreglustjóri / Aðgerðastjórn (stjórnandi aðgerðarinnar)
- Flugrekandi (eigandi loftfarsins)
- ISAVIA (yfirstjórn flugmála)
- Samhæfingarstöðin (samhæfing aðgerða)
 - Landhelgisgæsla Íslands (í þeim tilfellum sem JRCC er virkjuð)

Í þeim tilfellum sem leitar- og björgunarmiðstöð vegna loftfara (JRCC) er virkjuð kemur Landhelgisgæsla Íslands einnig að samskiptum við fjölmiðla.

Að jafnaði getur Samhæfingarstöðin aðstoðað lögreglustjóra / aðgerðastjórn í samskiptum við fjölmiðla, fyrst um sinn.

Mikilvægt er að fulltrúar þessara fimm aðila / starfseininga hafi samráð vegna samskipta við fjölmiðla meðan á aðgerðinni stendur og hugsanlega eftir að henni lýkur.

Helstu verkefni:

- Eins fljótt og auðið er skal senda fréttatilkynningu til fjölmiðla og síðan reglulega eftir því sem þurfa þykir.
- Tilnefna skal einn tengilið við fjölmiðla.
- Ákvarða skal fasta tíma til að senda út upplýsingar um stöðu mála.
- Sé þess kostur skal ákvarða stað þangað sem fjölmiðlar geta komið og fengið upplýsingar.

Aðgengi að vettvangi:

Lögreglustjóri tekur ákvörðun um aðgengi fjölmiðla að vettvangi á meðan á björgunaraðgerðum og vettvangsrannsókn lögreglu og Rannsóknarnefndar Samgönguslysa stendur. Að þeim loknum er aðgangur fjölmiðla að vettvangi á ábyrgð Isavia (ef vettvangur er innan flugvallarsvæðis) eða lögreglu (ef vettvangur er utan flugvallarsvæðis). Fjölmiðlar sem fá aðgang um flugvallarsvæðið skulu vera í fylgd með starfsmanni Isavia. Tryggt skal að aðkoma fjölmiðla trúfli ekki aðgerðir og að öllum hlutaðeigandi aðilum sé tryggð fyllsta nærgætni.

Upplýsingar um afdrif þolenda:

Upplýsingar um afdrif þeirra, sem lenda í flugslysi, eru á ábyrgð lögreglustjóra og skulu ekki veittar fjölmiðlum nema með vitund og samþykki eftirtalinna eftir því sem við á:

- Lögreglustjóra
- Flugrekanda
- Samhæfingarstöðvarinnar

5.10 Rannsókn vettvangs

Mikilvægt er að allir, sem starfa á vettvangi, gæti þess að spilla ekki ummerkjum vegna rannsókna.

Rannsókn vettvangs er tvíþætt. Annars vegar er rannsókn RNA sem snýr að því að upplýsa orsök slyssins. Hins vegar er rannsókn lögreglunnar, sem snýr að því að upplýsa hvort um refsvert athæfi geti verið að ræða.

- Rannsókn getur hafist samhliða björgunaraðgerðum.
- RNA og rannsóknarmenn lögreglu skulu setja sig í samband við VST og þegar björgunaraðgerðum er lokið við flugvallarstjórn, vegna starfa sinna.
- VST afhentir vettvang til lögreglu þegar björgunaraðgerðum er lokið.
- Eiganda vélar og tryggingafélagi í samvinnu við flugvallarstjórn er heimilt að fjarlægja flak, eftir að RNA og lögregla hafa lokið störfum og gefið heimild til þess.

5.11 Loftbrú

Eftir að Neyðarlínan hefur boðað út skv. boðunaráætlun er Samhæfingarstöðin mönnuð. Þá setur neyðarvörður strax í gang undirbúning loftbrúar sem Samhæfingarstöðin tekur við þegar hún hefur verið mönnuð. Virkjað er strax í upphafi fyrir flutning á helmingi farþegafjölda eða sætafjölda ef farþegafjöldi liggur ekki fyrir.

Samhæfingarstöðin leitar m.a. eftir upplýsingum frá AST um þörf á björgum til að senda með loftbrúnni á slysstað. Þegar loftbrú er komin í gang sér fulltrúi Isavia í Samhæfingarstöðinni um samskipti við vélina í gegnum flugstjórn og turn á Þórshöfn. Turninn á Þórshöfn tilkynnir AST um brottfarir sjúkraflugs frá Þórshöfn og fulltrúi Isavia í Samhæfingarstöðinni leitar upplýsinga um ástand sjúklinga í gegnum flugmann vélarinnar.

6 STARFSSVÆÐI

Í þessum kafla er fjallað um starfssvæðin sem þarf að skipuleggja þegar tekist er á við hópslys. Það er ljóst að ef ekki er um að ræða slys, þar sem margir eru slasaðir, mun ekki verða þörf á að virkja öll starfssvæðin. Engu að síður þarf að gera ráð fyrir þeim í skipulaginu og frekar að virkja þau frá upphafi og síðan að loka þeim ef ekki reynist þörf fyrir þau en að ætla að ákveða í miðri aðgerð hvað á að virkja og hvað ekki.

Einnig er hér fjallað um verkefni og lokanir sem ekki er hægt að setja niður sem ákveðið starfssvæði.

Starfsvæðum má skipta í tvo megin flokka. Söfnunarsvæði, sem ætluð eru þolendum óhappsins, og biðsvæði sem ætluð eru þeim björgum er bíða eftir verkefnum eða hafa lokið sínum verkefnum og bíða eftir því að vera leystar frá störfum. Um nánari skilgreiningar á starfssvæðum og verkefnum, sem nefnd eru í þessum kafla, vísast til vettvangsstjórnarheftis almannavarna.

Söfnunarsvæði fyrir þolendur

Söfnunarsvæði slasaðra (SSS)

Söfnunarsvæði látinna (SSL)

Söfnunarsvæði aðstandenda (SSA)

Biðsvæði fyrir bjargir

Biðsvæði hjálparliðs (BH)

Biðsvæði flutningstækja (BF)

Biðsvæði tækja & búnaðar (BTB)

6.1 Móttökustaður bjarga (MÓT)

Starfsemi: Staður þar sem bjargir tilkynna sig til skráningar inn á svæðið í verkefni, ýmist með því að mæta á staðinn eða tilkynna sig í gegnum fjarskipti og fá staðfestingu á ákvörðunarstað. Mót skal staðsett í hæfilegri fjarlægð frá vettvang, þannig að bjargir geti með auðveldum hætti komið inn á vettvang eftir mismunandi leiðum og að bjargir hindri ekki eða tefji fyrir annarri „forgangs“ umferð til og frá vettvangi, s.s. flutningi slasaðra af vettvangi.

Staðsetning land: 1) sunnanverðu flughlaði.
2) Annað eftir ákvörðun vettvangsstjóra eða flutningastjóra.

Staðsetning Sjór: 1) Þórshafnarhöfn
2) Annað eftir ákvörðun vettvangsstjóra eða flutningastjóra.

Verkbáttastjóri: Flutningastjóri

Undirstjórnandi: Frá Björgunarsveit Kallmerki „Stjórnandi MÓT“

Hverjir sinna: Lögreglan
Björgunarsveitir

Ef slysið er í það mikilli fjarlægð frá Þórshafnarflugvelli að skipulögð starfssvæði þar nýtist ekki skal aðgerðastjórn, í samráði við VST, ákveða annan móttökustað.

Skráning allra bjarga inn og út af MÓT, tegund sveitar, stærð og kallmerki. Upplýsa VST og flutningastjóra reglulega um stöðu bjarga:

Flutningastjóri tilnefnir undirstjórnanda MÓT sem sinnir í MÓT. Flutningastjóri getur falið honum að taka alfarið yfir stjórnun í MÓT, en Flutningastjóri verður samt áfram ábyrgur fyrir ákvörðunum um samhæfingu og nýtingu bjarga.

Kortatákn: Móttökustaður Lendingarsvæði þyrlu

Kortatákn:



6.2 Biðsvæði á vettvangi (BF, BH og BTB)

Starfsemi: Staðir sem bjargir bíða frekari fyrirmæla eða á meðan þær eru í hvíld. Þaðan eru bjargir sendar í verkefni samkvæmt fyrirmælum vettvangsstjóra. Halda þarf skrá um allar bjargir í samvinnu við **MÓT**. Biðsvæði geta verið innan eða utan við ytri lokun (innri- eða ytri- biðsvæði).

Staðsetning land: 1) Á bifreiðastæði við flugstöðvarbyggingu.
2) Annað eftir ákvörðun vettvangsstjóra eða flutningastjóra.

Staðsetning Sjór: 1) Þórshafnarhöfn
2) Annað eftir ákvörðun vettvangsstjóra eða flutningastjóra.

Verkbáttastjóri: Flutningastjóri

Undirstjórnandi: Frá Björgunarsveit Kallmerki „Stjórnandi biðsvæðis“

Hverjir sinna: Lögreglan
Frá Björgunarsveitir

Verkefni og verkaskipting:

Umsjón og eftirlit með hjálparliði á biðsvæði björgunarsveitir/aðrir

Virkjun hjálparliðs til verkefna skv. beiðni björgunarsveitir/aðrir

Skráning flutningatækja og flutningsgetu björgunarsveitir/aðrir

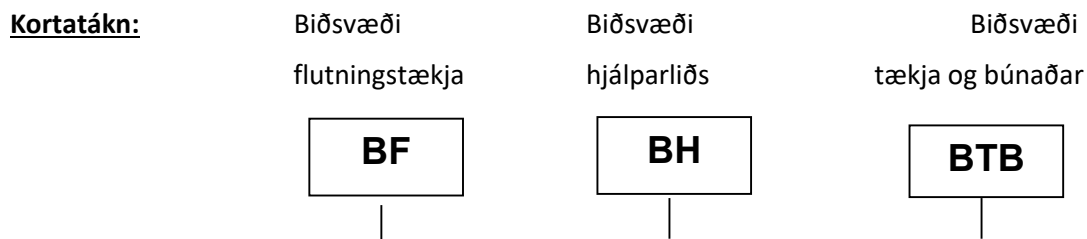
Umsjón og eftirlit virkjun flutningatækja til verkefna björgunarsveitir/aðrir

Skráning tækja og búnaðar á biðsvæði björgunarsveitir/aðrir

Sending tækja og / eða búnaðar skv. beiðni björgunarsveitir/aðrir

Leiðbeina og skipuleggja umferð milli biðsvæðis og slysstaðar björgunarsveitir/aðrir

Flutningastjóri tilnefnir undirstjórnanda á biðsvæði sem sinn biðsvæði. Flutningastjóri getur veit honum umboð til þess að taka alfarið yfir stjórnun á biðsvæði, en Flutningastjóri verður samt áfram ábyrgur fyrir ákvörðunum um samhæfingu og nýtingu bjarga.



Yfirlitsmynd af skipulagi biðsvæði í viðauka í 13. kafla, 13.3

6.3 Slysstaður og næsta nágrenni (SLY)

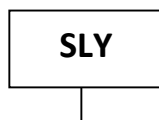
Starfsemi:	Björgun fólks úr hættu, frumgreining, umönnun og undirbúningur fyrir flutning á söfnunarsvæði slasaðra til frekari greiningar og skráningar, slökkvistörf og eldvarnir, mengunarvarnir, leit umhverfis flakið og hreinsunarstörf.
Staðsetning land:	Staðurinn þar sem slysið er og næsta nágrenni. Afmarkast oft af innri lokun.
Staðsetning Sjór:	Svæðið þar sem flak flugvélarinnar er eða þar sem flugvélin er talin hafa farið í sjóinn (ath. getur verið dreift).
Verkbáttastjóri:	Björgunarstjóri
Aðstoðamaður:	Kallmerki „Björgunarstjóri“. Sinnir fjarskiptum innan verkþáttarins og aðstoðar verkþáttastjóra við samhæfingu verkefnisins.
Undirstjórnandi:	Verkefnisstjóri / Svæðisstjóri. Settir yfir verkefni af björgunarstjóra eftir eðli verkefnis.
Hverjir sinna:	Starfsmenn flugfélaga á Þórshafnarflugvelli Slökkvilið Lögreglan Björgunarsveitir

Verkefni og verkaskipting

Slökkvistörf, eld- og mengunarvarnir	Slökkvilið
Lífsbjargandi aðstoð	Slökkvilið/ sjúkraflutningar/björgunarsveitir
Björgun úr flaki	Slökkvilið/björgunarsveitir
Burður slasaðra frá flaki	Slökkvilið/björgunarsveitir
Leit umhverfis flakið	Björgunarsveitir
Hreinsunarstörf	Slökkvilið
Bráðaflokkun	Sjúkraflutningar/björgunarsveitir
Umönnun þolenda	Sjúkraflutningar/björgunarsveitir
Undirbúningur fyrir flutning á SSS	Sjúkraflutningar/björgunarsveitir
Hleðslustjórn	Björgunarsveitir
Hleðsla sjúkrabifreiða	Sjúkraflutningar/björgunarsveitir
Talning í flutningi á SSS	Gæslustjóri/lögreglan/björgunarsveitir/aðrir
Flutningur slasaðra til SSS.	Sjúkraflutningar/björgunarsveitir

Þar starfa einnig Rannsóknarnefnd samgönguslysa og lögregla vegna rannsókna. Þessir aðilar fylgja sérstakri áætlun um rannsókn svæðisins og eru í samráði við björgunarstjóra um aðgengi og umgang um slysavettvang.

Kortatákn:



6.4 Söfnunarsvæði slasaðra (SSS)

Starfsemi: Staður sem slösuðum er safnað á til greiningar, skráningar, umönnunar og forgangsröðunar til flutnings. Þar fer einnig fram hleðsla og afhleðsla flutningstækja, þyrlna eða flugvéla. Gefa þarf fyrirmæli um ákvörðunarstað og eftirlit í flutningi og koma á fjarskiptasambandi við slysstað og sjúkrahús.

Staðsetning land: Flugstöðin á Þórshafnarflugvelli

Staðsetning Sjór: Ákvörðun vettvangsstjóra eða flutningastjóra

Verkþáttastjóri: Aðhlyningarstjóri

Aðstoðamaður: Svæðisstjórn björgunarsveita svæði 12 eða sjúkraflutningar. Kallmerki „Aðhlyningastjóri“. Sinnir fjarskiptum innan verkþáttarins og aðstoðar verkþáttastjóra við samhæfingu verkefnisins.

Aðrir stjórnendur: Yfirmaður greiningarsveitar HSN stjórnar greiningu, læknisfræðilegri meðferð og forgangsröðun á söfnunarsvæði slasaðra SSS.

Hverjir sinna: Greiningarsveit HSN

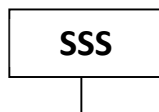
Björgunarsveitir

Rauði krossinn á Íslandi

Verkefni og verkaskipting:

Áverkamat slasaðra	Greiningarsveit/heilbrigðisstarfsmenn
Skráning/talning polenda við móttöku og brottför	Lögregla / björgunarsveitir/aðrir
Forgangsröðun í flutningi frá SSS til sjúkrahúss	Aðhlyningarstjóri
Fyrirmæli um ákvörðunarstað og eftirlit í flutningi	Aðhlyningarstjóri
Afhleðsla og hleðsla sjúkrafreiða á SSS	Sjúkraflutningar/Björgunarsveitir
Flutningur lítið slasaðra (grænir) frá SSS yfir á græna svæðið SSS	RKÍ/Björgunarsveitir
Innri starfssemi á græna svæðinu og upplýsingar til aðhlyningarstjóra	RKÍ/heilbrigðisstarfsmenn

Kortatákn:



Yfirlitsmynd af skipulagi SSS í viðauka í 13. kafla, 13.1

6.5 Söfnunarsvæði látinna (SSL)

Starfsemi: Staður þar sem líkum eða líkamshlutum er safnað, kennsl og skráning fer fram

Staðsetning land: Ákvörðun AST/VST

Staðsetning Sjórs: Ákvörðun AST/VST

Verkbáttastjóri: Gæslustjóri

Hverjir sinna: Lögreglan

Verkefni og verkaskipting

Uppsetning svæðisins og gæsla þess

Lögreglan / aðrir

Bera kennsl á látna

Kennslanefnd

Skráning og skýrslugerð

Lögreglan / Kennslanefnd

Tryggja vinnuástöðu fyrir lækna

Lögreglan

Úrskurða einstaklinga látna

Héraðslæknir

Kortatákn



6.6 Gæslustörf á vettvangi

Starfsemi: Lokun svæða fyrir umferð, verndun vettvangs og gæsla eftir þörfum á starfssvæðum og biðsvæðum, skipulagning á umferðarstjórn og umsjón með SSL.

Verkbáttastjóri: Gæslustjóri

Undirstjórnandi: Frá Björgunarsveitum „Kallmerki Gæslustjóri“.

Ytri lokun Akstursleið að Þórshafnarflugvelli er um þjóðveg nr. 869, Langanesvegur. Gert er ráð fyrir að honum verði lokað utan við afleggjarann að flugvellinum, Björgunar- og hjálparlið hafi aðgang inn fyrir innri lokun á vellinum um hlið sem er á austan við flugstöðina.

Innri lokun Innri lokun miðast við girðingu umhverfis flugvallarsvæðið svo og einnig flugstöðin.

Sjá nánar lokunarpósta á korti í kafla 10.

Bílaumferð á flugvelli: Þar sem við á getur þurft að stýra umferð viðbragðsaðila á vellinum t.d. með tilliti til sjúkraflugs. Gert í samvinnu við flugvallarstarfsmenn með keilur og talstöðvarsambandi við flugturn.

Hverjir sinna: Lögreglan

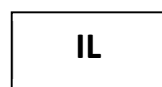
Björgunarsveitir

Verkefni og verkaskipting

Uppsetning á innri lokun við slyssað	Lögreglan/Björgunarsveitir
Verndun vettvangs vegna rannsóknar	Lögreglan/Björgunarsveitir
Skipulag á umferðastjórn og lokunum innan vallar	Lögreglan/Björgunarsveitir
Umsjón með söfnunarsvæði látinna	Lögreglan
Framkvæmd á gæslu einstakra starfssvæða	Lögreglan/Björgunarsveitir
Löggæsla og verndun á slysavettvangi	Lögreglan/Björgunarsveitir
Löggæsla og verndun á söfnunarsvæði	Lögreglan/Björgunarsveitir
Ytri lokanir	Lögreglan/Björgunarsveitir

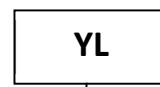
Kortatákn:

Innri lokun



Afmarkar þau svæði sem eru algjörlega lokað öðrum en neyðarþjónustuaðilum.

Ytri lokun



Afmarkar umráða- og starfssvæði VST

6.7 Söfnunarsvæði aðstandenda (SSA)

Starfsemi: Staður þar sem aðstandendum er safnað saman til upplýsingagjafar, skráningar, og sálfræðilegs stuðnings. Sameining aðstandenda og þeirra sem komust óslasaðir frá slysinu.

Staðsetning

land og Sjór: Grunnskólinn á Þórshöfn

Ábyrgð: AST

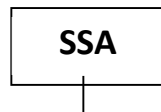
Aðrir stjórnendur: Rauði krossinn á Íslandi

Hverjir sinna: Rauði krossinn á Íslandi
Áfallahjálparteymi HSN
Fulltrúi flugrekanda/flugafgreiðsluaðila

Verkefni og verkaskipting

Upplýsingagjöf til aðstandenda	RKÍ / fulltrúi flugrekanda/flugafgreiðsluaðila.
Skráning aðstandenda og tengsl við þolendur	RKÍ
Almennur sálfræðilegur stuðningur	RKÍ / trúar og lífsskoðunarfélög
Sameining aðstandenda og lítið slasaðra	RKÍ

Kortatákn:



6.8 Talning/Skráning

Starfsemi: Talning og staðsetning þolenda í slysinu. Hafa yfirsýn um hvar þolendur eru á hverjum tíma. Gæslustjóri eða fulltrúi hans sér um að taka saman tölur frá talningastöðum og upplýsa VST og AST um fjölda og staðsetningu

Staðsetning: SSS, inn og út.
SSL, inn og út.
Afrifa bráðaflokkunarspjalds er skilin eftir þegar viðkomandi fer af SSS

Verkþáttarstjóri: Gæslustjóri

Hverjir sinna: Lögreglan
Björgunarsveitir
Rauði krossinn

Kortatákn:

TALNING

Á slysstað

Þar fer fram bráðaflokkun og í því kerfi eru þolendur taldir eftir bráðaflokkun og gefur þetta fyrstu upplýsingar um ástand þolenda á slysstað. Björgunarstjóri kemur þessum upplýsingum til Gæslustjóra og/eða VST

Á söfnunarsvæði slasaðra

Þar er talið inn og út af svæðinu.

Á söfnunarsvæði látinna

Þar fer fram skráning á látnum og líkamshlutum.

Af svæðinu

Þegar þolendur fara út af SSS (á sjúkrahússtöfnum eða önnur söfnunarsvæði utan VST) skilja þeir eftir afrifur greiningarspjalda hjá talningamanni. Talningamaður skráir á afrifuna hvert viðkomandi verður fluttur.

Það er hlutverk AST í samvinnu við SST að vinna úr skráningum og tryggja að vitað sé um alla sem í slysinu lentu þegar aðgerðum er lokið.

Talningablað – sjá viðauka í 13. kafla.

7 FLUGSLYS Á SJÓ

7.1 Inngangur

Flugslys, eða hætta á flugslysi á sjó, kallar á sértækar aðgerðir. Allt skipulag verður að laga sig að staðsetningunni og ytri aðstæður s.s. veður geta haft mikil áhrif.

Aðilar eru sammála um að flugslysaáætlun Þórshafnarflugvallar gildi sjálfkrafa innan 10 mílna rás frá flugvelli, þ.e. að öll boðun og uppbygging fari fram samkvæmt henni. Ávallt verður þó taka tillit til aðstæðna s.s. varðandi veður og sjólag. Ef vafi er á að slysstaður sé innan 10 mílna skal boða samkvæmt þessari áætlun.

Sé slysið áætlað lengra frá landi en 10 mílur, fellur það undir önnur viðmið um leit og björgun og þá aðrar áætlanir. Ávallt er þó hægt að taka ákvörðun um að nýta sér flugslysaáætlunina þó fjarlægð sé lengri.

7.2 Staðhættir

Aðflug að Þórshafnarflugvelli liggur að hluta til yfir sjó:

Aðflug á 01: .

Aðflug að 19:

7.3 Skilgreiningar

Skilgreiningar vegna aðgerða á sjó eru tvíþættar. Í fyrsta lagi vegna hættuástands sem kallar á ákveðin viðbúnað. Í öðru lagi neyðarástand – sjór, þar sem flugslys hefur orðið á sjó.

7.4 Boðun

Boðun fer fram samkvæmt kafla 4, hættustig og neyðarstig á sjó.

7.5 Stjórnun

Landhelgisgæslan (Joint Rescue Coordination Centre) ber ábyrgð á og stjórnar leit og björgun vegna loftfara sem óttast er um, lenda í flugslysum eða er saknað. Landhelgisgæslan ber ábyrgð á vettvangsstjórn ef slysstaður er á hafinu. Isavia annast viðbúnaðarþjónustu vegna loftfara.

Um forræðisskil vegna yfirstjórnar björgunar á sjó gildir samkomulag á milli Landhelgisgæslunnar og ríkislögreglustjóra.

Um leit og björgun loftfara gilda ákvæði 132. gr. Loftferðarlaga nr. 60 /1998. Um leit og björgun á hafinu gilda lög um Landhelgisgæslu Íslands nr. 52/2006.

7.5.1.1 Uppbygging stjórnunar

Stjórnun björgunaraðgerða á sjó felur í sér nokkur stig, eftir staðsetningu og umfangi atburðarins, en í þessari áætlun er stjórnun skipt upp í eftirfarandi þætti:

Stutt frá landi,	VST í landi, samhæfing innan umdæmis í AST, björgunarstjóri á sjó
Lengra frá landi,	VST og AST í héraði, samhæfing í SST, björgunarstjóri á sjó
Á hafi úti,	samhæfing í SST, vettvangsstjórn á sjó.

7.5.1.2 Aðgerðastjórn

Aðgerðastjórn er staðsett á Akureyri. Í SST eru til staðar þær stjórnstöðvar sem koma að boðun og samhæfingu. Í upphafi er boðun og samhæfing á höndum þeirra stöðva sem eru með 24t. vakt.

Í framhaldi er kölluð saman aðgerðastjórn sem vinnur í nánú samstafi við SST.

7.5.1.3 Vettvangsstjórn í landi

Sé fjarlægð frá landi þannig að möguleiki sé að stjórna aðgerðinni frá landi er byrjað að byggja upp vettvangsstjórn í landi, sbr. kafla 5.4-5.6 um vettvangsstjórn. Ef kostur er bætist fulltrúi LHG í vettvangsstjórn. Leitast við að byggja upp skipulag með björgunarstjóra á slysstað. Allt annað skipulag sett upp í takt við umfang og þarfir, s.s. gæslustjóri, aðhlyningarstjóri og flutningsstjóri. Biðsvæði bjarga í landi. Biðsvæði bjarga á sjó í samræði við björgunarstjóra.

Sé umfang eða staðsetning slyssins þannig að það kallar á aðra uppbyggingu skal skipuleggja það, sjá björgunarstjóri/vettvangsstjórn - sjór. Vettvangsstjórn – LAND fer þá í að sinna öðrum hlutverkum sem snúa að aðgerðum á landi, s.s. biðsvæði bjarga, móttöku, aðhlyningu og flutning í samræmi við fyrirliggjandi þörf.

7.5.1.4 Björgunarstjóri / vettvangsstjórn – SJÓR

Ef aðstæður eru þannig gefur LHG/VSS (JRCC) út hver stjórnar á slysstað, þ.e. björgunarstjóri (On Scene Commander, OSC) strax í upphafi aðgerðanna, þar til aðgerðastjórn ákveður annað.

Ef umfang eða staðsetning slyssins kallar á vettvangsstjórn út við slysstaðinn skal byrja að byggja hana upp. Hún verður þá að vera staðsett á sjó og leitast skal við að fulltrúar þeirra sem eru í vettvangsstjórn LAND séu í henni. Staðsetning um borð í skipi á svæðinu.

7.6 Fjarlægð frá landi eykst.

Utan við 10 mílur gildir ekki flugslysáætlun Þórshafnarflugvallar sjálfkrafa en hægt að taka þá ákvörðun að boða og byggja upp aðgerðirnar skv. henni ef þurfa þykir.

7.7 Fjarskipti

Í upphafi fara fjarskipti milli báta og LHG/VSS fram á VHF rás 16 (uppkalls- og neyðartíðni skipa og báta). Samskipti við loftför í leit / björgun fara fram á gegnum flugturn.

Almenn neyðarrás skipa	VHF 16
------------------------	--------

Frekari útfærsla á skipulagi fjarskipta er í framhaldi ákveðin af vettvangsstjórn og/eða aðgerðastjórn í samvinnu. Þær vinnurásir sem m.a. eru mögulegar eru eftirfarandi:

Vinnurás fyrir viðbragðsaðila	VHF 5 - björgunarsveitir, sameiginleg
-------------------------------	---------------------------------------

Vinnurás fyrir skip og báta	VHF 10
-----------------------------	--------

Fjarskipti stjórnanda á sjó/land	Í samræmi við fjarskiptaskipulag í kafla 9.
----------------------------------	---

Fjarskipti í landi	Í samræmi við fjarskiptaskipulag í kafla 9.
--------------------	---

7.8 Starfssvæði í landi

Starfssvæði við flugslys á sjó eru samkvæmt kafla 6. Þó verður að taka tillit til staðsetningar slyssins og fjarlægðir.

Biðsvæði bjarga skiptast í tvennt, á sjó og á landi. Á sjó ákveðið biðsvæði sem gefið er upp. Ef ekki er gefið upp ákveðið biðsvæði eða bátar hafa ekki fengið sérstök fyrirmæli um aðkomu skulu þeir sigla í átt að slysstaðnum, tilkynna um komu sína þegar þeir nálgast og bíða frekari fyrirmæla frá LHG/VSS - aðgerðastjórn.

Móttaka og biðsvæði bjarga:	Skv. ákvörðun AST / VST
-----------------------------	-------------------------

Biðsvæði bjarga á landi:	Skv. ákvörðun AST / VST
--------------------------	-------------------------

Söfnunarsvæði slasaðra (SSS):	Skv. ákvörðun AST
-------------------------------	-------------------

Söfnunarsvæði látinna (SSL):	Skv. ákvörðun AST
------------------------------	-------------------

Söfnunarsvæði aðstandenda (SSA):	Skv. ákvörðun AST
----------------------------------	-------------------

Fjöldahjálparstöð:	Skv. ákvörðun AST
--------------------	-------------------

7.9 Röð aðgerða

Viðbragðsaðilar gera báta klára, tilkynna sig af stað til LHG/VSS um VHF rás 16.

VSS mun í samráði við flugturn veita bátum á leið á vettvang þær upplýsingar sem eru fyrirbyggjandi um staðsetningu og umfang slyssins.

Sigla í átt að uppgefnu biðsvæði.

Ef ekki er ákveðið biðsvæði eða bátar hafa ekki fengið sérstök fyrirmæli um aðkomu skulu þeir sigla í átt að slysstaðnum, tilkynna um komu sína þegar þeir nálgast og bíða frekari fyrirmæla frá LHG/VSS.

Fyrsti bátur á slysstað er stjórnandi þangað til annað er gefið út.

Við langar og/eða flóknar aðgerðir eða aðgerðir lengra frá landi breytist uppbygging vettvangsins í samræmi við það.

8 8.0 VERKEFNI VIÐBRAGÐSAÐILA.

Í þessum kafla er verkefnum þeirra, sem skyldum hafa að gegna í flugslysaáætlun Þórshafnarflugvallar, gerð skil. Nauðsynlegt er að allir þekki og skilji sín verkefni. Allir aðilar, sem hér hafa hlutverk, skulu útbúa gátlista byggða á þessum verkefnum og leggja þá fyrir lögreglustjórnann á Norðurlandi eystra til samþykktar.

Þar sem ekki eru talin upp verkefni viðkomandi viðbragðsaðila undir óvissu-, hættu- eða neyðarstigi hefur hann ekki hlutverk.

8	8.0 VERKEFNI VIÐBRAGÐSAÐILA.....	36
8.1	FLUGTURNINN Á ÞÓRSHÖFN.....	37
8.2	FLUGSTJÓRNARMÍÐSTÖÐIN Í RVK.....	41
8.3	NEYÐARLÍNAN 112	43
8.4	SLÖKKVILIÐ LANGANESBYGGÐAR - FLUGVÖLLUR	44
8.5	STARFSFÓLK FLUGFÉLAGA OG Í FLUGSTÖÐ.....	45
8.6	LÖGREGLAN Á NORÐURLANDI EYSTRÁ - ÞÓRSHÖFN.....	46
8.7	LÖGREGLAN Á NORÐURLANDI EYSTRÁ - HÚSAVÍK.....	47
8.8	LÖGREGLAN Á NORÐURLANDI EYSTRÁ - AKUREYRI.....	48
8.9	SLÖKKVILIÐ LANGANESBYGGÐAR	49
8.10	HSN Á ÞÓRSHÖFN, HEILSUGÆSLA	50
8.11	SJÚKRABIFREIÐ ÞÓRSHÖFN, RAUFARHÖFN OG VOPNAFIRÐI	51
8.12	HSN HÚSAVÍK / SJÚKRABÍLAR HÚSAVÍK.....	52
8.13	VETTvangslíðar KÓPASKERI OG RAUFARHÖFN	53
8.14	SVÆÐISSTJÓRN BJÖRGUNARSVEITA Á SVÆÐI 12	54
8.15	BJÖRGUNARSVEITIN HAFLIÐI ÞÓRSHÖFN	55
8.16	AÐRAR BJÖRGUNARSVEITIIR Á SVÆÐINU SEM FÁ BOÐ.....	56
8.17	AÐGERÐASTJÓRN - AKUREYRI.....	57
8.18	SVÆÐISSTJÓRN BJÖRGUNARSVEITA Á SVÆÐI 11, SLÖKKVILIÐ AKUREYRAR, HSN.....	58
8.19	RAUÐI KROSSINN Á ÍSLANDI	59
8.20	LANDSPÍTALI FOSSVOGI SLYSA OG –BRÁÐAMÓTTAKA	60
8.21	SJÚKRAHÚSIÐ Á AKUREYRI.....	61
8.22	FJARSKIPTAMIÐSTÖÐ RÍKISLÖGREGLUSTJÓRA.....	62
8.23	LANDHELGISGÆSLAN	63
8.24	SAMHÆFINGARSTÖÐIN	64

8.1 Flugturninn á Þórshöfn

ÓVISSUSTIG

Þórshafnarflugvöllur með boðun á **ÓVISSUSTIG** auk lýsingar ástandi í gegnum **BOÐUN (TETRA-FST-BOÐUN)**. (Varaleið 112)

Boðun: „Þórshafnarflugvöllur tilkynnir ÓVISSUSTIG (ástandlýsing)“

- Neyðarlínu 112
- JRCC Ísland
- Fjarskiptamiðstöð ríkislögreglustjóra
- Starfsfólk flugvallar, um kallkerfi vallarins

Upplýsingagjöf:

- Tílefni aðvörunarinnar (eðli bilunar eða vandans).
- Tegund vélar og sætafjölda eða farþegafjölda.
- Staðsetningu loftfars.
- Áætlað flugþol.
- Áætlaða aðflugsstefnu, lendingarstefna eða flugbraut.
- Annað sem gæti skipt máli.
- Tryggir virkt upplýsingaflæði um TETRA Blár 6 - 0

Annað:

- Aflar upplýsinga frá flugrekanda um farþegalista / fjölda um borð.
- Heldur tímaskráningu atburða eftir því sem aðstæður leyfa.
- Hefur samband við Flugstjórnarmiðstöðina og óska eftir Supplementary Flight plan.
- Tilkynnir umdæmistjóra.
- Kallar til aðstoð í flugturninn ef þurfa þykir og kostur er.
- Afboðanir og breytingar á óvissustigi eru gerðar í samráði við aðgerðastjórn.

HÆTTUSTIG

Þórshafnarflugvöllur með boðun á **HÆTTUSTIGI** auk lýsingar ástands í gegnum **BOÐUN (TETRA-FST-BOÐUN)**. (Varaleið 112)

Boðun: „Þórshafnarflugvöllur tilkynnir **HÆTTUSTIG (ástandlýsing)**“

- Neyðarlínu 112
- JRCC Ísland
- Fjarskiptamiðstöð ríkislögreglustjóra
- Starfsfólk flugvallar, um kallkerfi vallarins

Upplýsingagjöf:

- Tilefni aðvörunarinnar (eðli bilunar eða vandans)
- Tegund vélar og sætafjölda eða farþegafjölda
- Áætlað flugþol.
- Áætlaða aðflugsstefnu, landingarstefna eða flugbraut.
- Annað sem gæti skipt máli.
-

Undirbúningur vegna hugsanlegra björgunarstarfa:

- Tryggir virkt upplýsingaflæði um **TETRA Blár 6 - 0**
- Upplýsir viðbragðsaðila á leið á vettvang , um ástand, framgang mála og annað sem skipt gæti máli. Skv. viðeigandi boðunarleið (bjargir á landi og báta á sjó um Rás 16).

Annað:

- Aflar upplýsinga frá flugrekanda um farþegalista / fjölda um borð.
- Heldur tímaskráningu atburða eftir því sem aðstæður leifa.
- Hefur samband við Flugstjórnarmiðstöðina og óska eftir Supplementary Flight plan.
- Tilkynna umdæmisstjóra.
- Kallar til að stoð í flugturninn ef þurfa þykir og kostur er.
- Afboðanir og breytingar á háskastigi eru gerðar í samráði við aðgerðastjórn.

Flugturninn á Þórshöfn

NEYÐARSTIG

Þórshafnarflugvöllur með boðun á NEYÐARSTIGI auk lýsingar ástands í gegnum **BOÐUN (TETRA-FST-BOÐUN)** (Varaleið 112)

Boðun: „Þórshafnarflugvöllur tilkynnir Neyðarstig (ástandlýsing)“

- Neyðarlínu 112
- JRCC Ísland
- Fjarskiptamiðstöð ríkislögreglustjóra
- Starfsfólk flugvallar, um kallkerfi vallarins

Upplýsingagjöf:

- Eðli slyss og staðsetningu (hnit samkvæmt korti í flugslysaáætlun eða kennileiti / örnefni)
- Tegund vélar og sætafjölda eða farþegafjölda
- Hvort eldar logi
- Annað sem gæti skipt máli
- Áætlaða aðflugsstefnu, landingarstefna eða flugbraut, ef vél er ekki lent.

Undirbúningur vegna björgunarstarfa:

- Tryggir virkt upplýsingaflæði um TETRA Blár 6 – 0 samkvæmt fjarskiptaplani.
- Tilkynnir loftförum um lokun flugvallarins ef þörf er á.
- Ef slysið er fjarri flugvelli: Senda flugvélar á vettvang til upplýsingaöflunar/ leitar ef kostur er.

Annað / eftir að turn hefur verið mannaður:

- Upplýsa AST um ástand, m.a. með tilliti til sjúkraflugs.
- Tilkynnir umdæmisstjóra og óska eftir aðstoð í flugturn (ef þarf).
- Aflar upplýsinga frá flugrekanda um farþegalista / fjölda um borð og senda til aðgerðastjórnar.
- Kannar með tiltækar flugvélar til sjúkraflugs og lætur AST vita.
- Upplýsir AST um áætlaðar komur sjúkraflugvéla og landingartíma þeirra / brottfarir véla og brottfarartíma.
- Skipuleggur, ef þörf er, akstursstýringu um flugbrautir í samráði við VST.
- Heldur tímaskráningu atburða eftir því sem aðstæður leyfa.
- Afboðanir og breytingar á Neyðarstigi eru gerðar í samráði við AST

NEYÐARSTIG – Sjór**Þórshafnarflugvöllur með boðun á NEYÐARSTIGI-sjór auk lýsingar ástands í gegnum BOÐUN (TETRA-FST-BOÐUN) (Varaleið 112)****Boðun: „Þórshafnarflugvöllur tilkynnir Neyðarstig (ástandlýsing)“**

- Neyðarlínu 112
- JRCC Ísland
- Fjarskiptamiðstöð ríkislögreglustjóra
- Starfsfólk flugvallar, um kallkerfi vallarins

Upplýsingagjöf:

- Eðli slyss/háska
- Staðsetningu (hnit skv. Korti í kafla 10 í Flugslýsaáætlun eða kennileiti/örnefni)
- Tegund vélar og sætafjöldi eða farþegafjöldi
- Annað sem gæti skipt máli
- Áætlaða aðflugsstefnu, landingarstefna eða flugbraut, ef vél er ekki lent.

Undirbúningur vegna björgunarstarfa:

- Tryggir virkt upplýsingaflæði um **TETRA Blár 6-0** samkvæmt fjarskiptaplani.
- Tilkynnir loftförum um slysið og biðja þau um að svipast um eftir vélinni.
- Tilkynnir skipum og bátum um slysið á **Rás 16** og biðja þau um að svipst um eftir vélinni.
- Ef slysið er fjarri flugvelli: Senda flugvélar á vettvang til upplýsingaöflunar eða leitar ef kostur er.
- Taka með handstöðvar á flugrás og björgunarrásur.
- Upplýsir viðbragðsaðila á leið á vettvang, um ástand, framgang mála og annað sem skipt gæti máli, skv. viðeigandi boðunarleið.

Annað / eftir að turn hefur verið mannaður:

- Upplýsa Flugstjórnarmiðstöð um ástand, m.a. með tilliti til sjúkraflugs.
- Tilkynnir umdæmisstjóra og óskar eftir aðstoð í flugturn (ef þarf).
- Aflar upplýsinga frá flugrekanda um farþegalista / fjölda um borð og senda til aðgerðastjórnar.
- Kannar með tiltækar flugvélar til sjúkraflugs og lætur AST vita.
- Upplýsir AST um áætlaðar komur sjúkraflugvéla og landingartíma þeirra / brottfarir véla og brottfarartíma.
- Skipuleggur, ef þörf er, akstursstýringu um flugbrautir í samráði við vettvangsstjóra.
- Heldur tímaskráningu atburða eftir því sem aðstæður leyfa.

8.2 Flugstjórnarmiðstöðin í Rvk.

ÓVISSUSTIG

AÐALVARÐSTJÓRI SKAL :

1. Kynna nánustu yfirmönnum stöðu mála (samkv. starfsreglum)
2. Tilkynnir upplýsingafulltrúa Isavia
3. Útvega fullkomna flugáætlun (ef við á)
4. Skoða fyrri upplýsingar frá loftfarinu (ef við á)
5. Halda tímaskráningu á atburðarás
6. Vinna að öðru leyti samkvæmt gildandi starfsreglum í flugstjórnarmiðstöð
7. Gera annað sem að gagni mætti koma

HÆTTUSTIG

AÐALVARÐSTJÓRI SKAL :

1. Kynna nánustu yfirmönnum stöðu mála (samkv. starfsreglum)
2. Tilkynna upplýsingafulltrúa Isavia
3. Útvega fullkomna flugáætlun (ef við á)
4. Endurreikna flugáætlun loftfarsins (ef við á)
5. Skoða fyrri upplýsingar frá loftfarinu (ef við á)
6. Gera ráðstafanir til að láta spila fjarskipti við loftfarið (ef við á)
7. Gera ráðstafanir til að láta spila ratsjargögn (ef við á)
8. Undirbúa mönnun Isavia í Samhæfingarstöðinni
9. Aðstoða flugturn Þórshafnarflugvallar eins og þurfa þykir
10. Halda tímaskráningu á atburðarás
11. Vinna að öðru leyti samkvæmt gildandi starfsreglum í flugstjórnarmiðstöð
12. Gera annað sem að gagni mætti koma

Flugstjórnarmiðstöðin í Rvk.

NEYÐARSTIG- LAND

AÐALVARÐSTJÓRI SKAL :

1. Kynna nánustu yfirmönnum stöðu mála (samkv. starfsreglum)
2. Tilkynna upplýsingafulltrúa Isavia
3. Útvega fullkomna flugáætlun (ef við á)
4. Endurreikna flugáætlun loftfarsins (ef við á)
5. Skoða fyrri upplýsingar frá loftfarinu (ef við á)
6. Láta spila fjarskipti við loftfarið (ef við á)
7. Láta spila ratsjargögn (ef við á)
8. Senda starfsmenn Isavia í Samhæfingarstöðina í Skógarhlíð
9. Gera ráðstafanir til lokunar loftrýmis (ef við á)
10. Aðstoða flugturn Þórshafnarflugvallar eins og þurfa þykir
11. Aðstoða Samhæfingarstöðina eins og þurfa þykir eftir að hún er virkjuð
12. Halda tímaskráningu á atburðarás
13. Vinna að öðru leyti samkvæmt gildandi starfsreglum í flugstjórnarmiðstöð
14. Gera annað sem að gagni mætti koma

NEYÐARSTIG - Sjór

AÐALVARÐSTJÓRI SKAL :

1. Kynna nánustu yfirmönnum stöðu mála (samkv. starfsreglum)
2. Tilkynna upplýsingafulltrúa Isavia
3. Útvega fullkomna flugáætlun (ef við á)
4. Endurreikna flugáætlun loftfarsins (ef við á)
5. Skoða fyrri upplýsingar frá loftfarinu (ef við á)
6. Láta spila fjarskipti við loftfarið (ef við á)
7. Láta spila ratsjargögn (ef við á)
8. Senda starfsmenn Isavia í Samhæfingarstöðina
9. Gera ráðstafanir til lokunar loftrýmis (ef við á)
10. Aðstoða flugturn Þórshafnarflugvallar eins og þurfa þykir
11. Aðstoða Samhæfingarstöðina eins og þurfa þykir eftir að hún er virkjuð
12. Halda tímaskráningu á atburðarás
13. Vinna að öðru leyti samkvæmt gildandi starfsreglum í flugstjórnarmiðstöð
14. Gera annað sem að gagni mætti koma

8.3 Neyðarlínan 112

ÓVISSUSTIG

1. Boðar viðbragðsaðila samkvæmt boðunarlista í kafla 4.

BOÐUNARKÓÐI FYRIR ÓVISSUSTIG:

ÓVISSUSTIG – Þórshafnarflugvöllur

HÆTTUSTIG

1. Boðar viðbragðsaðila samkvæmt boðunarlista í kafla 4.

BOÐUNARKÓÐI FYRIR HÆTTUSTIG:

HÆTTUSTIG – Þórshafnarflugvöllur

2. Mannar borð 112 í SST.

NEYÐARSTIG- LAND

1. Boðar viðbragðsaðila samkvæmt boðunarlista í kafla 4.

BOÐUNARKÓÐI FYRIR NEYÐARSTIG LAND:

NEYÐARSTIG - LAND – Þórshafnarflugvöllur

2. Mannar borð 112 í SST.

NEYÐARSTIG - Sjór

1. Boðar viðbragðsaðila samkvæmt boðunarlista í kafla 4.

BOÐUNARKÓÐI NEYÐARSTIG Á SJÓRI:

NEYÐARSTIG - Sjór- Þórshafnarflugvöllur

2. Mannar borð 112 í SST.

8.4 Slökkvilið Langanesbyggðar - Flugvöllur

ÓVISSUSTIG

Slökkviliðsmaður/menn á vakt:

1. Gera sig klára í slökkvigalla
2. Gera slökkvibílinn kláran
3. Tryggir fjarskipti við flugturn
4. Eru í slökkvibíl og fylgist með lendingu þegar flugvél kemur inn til landingar
Starfsmenn á frívakt verða kallaðir út á “Óvissustigi”

HÆTTUSTIG

Slökkviliðsmaður/menn á vakt:

1. Gerir sig kláran í slökkvigalla
2. Gerir slökkvibílinn kláran
3. Gerir flugstöðina klára til að taka á móti slösuðum
4. Taka til skilti til merkinga (SSS;SSL;BTB;BH)
5. Tryggir fjarskipti við flugturn
6. Er í slökkvibíl og fylgist með lendingu þegar flugvél kemur inn til landingar
Starfsmenn á frívakt verða kallaðir út á “Hættustigi” Þeir gefi sig fram við vaktstjóra á staðnum

NEYÐARSTIG- LAND

Slökkviliðsmaður/menn á vakt:

1. Klæðist slökkvigalla
2. Keyrir slökkvibílinn á slysstað, slekkur elda, kemur fólki úr hættu og hlúir að fólki þar til frekari aðstoð berst
3. Tryggir samskipti við flugturn og upplýsir um gang mála og hvers sé þörf
4. Afhendir stjórn slysstaðar til björgunarstjóra Slökkviliðs Langanesbyggðar og upplýsir um stöðu mála
5. Fyllir á slökkvibíl eins fljótt og kostur er og hefur hann tiltækan vegna sjúkraflugs eða áframhaldandi slökkvistarfa.
6. Framkvæmir brautarskoðun eins fljótt og kostur er með tilliti til frekara flugs.

Starfsmenn á frívakt verða kallaðir út. Verkefni þeirra eru að aðstoða við slökkvi og björgunarstörf, merkingu söfnunarsvæða, flutning björgunarbúnaðar, uppsetningu söfnunarsvæða, umferðarstjórn eða stjórn annarra starfsmanna vallarins sem að gagni mættu verða. Allir skulu klæðast öryggisvestum

NEYÐARSTIG - Sjór

Slökkviliðsmaður/menn á vakt:

1. Fara eftir atvikum á slysstað með neyðarkerru. Fá aðstoð frá starfsmönnum á flugvellinum. Hefja leit og björgun.
2. Tryggja fjarskipti við flugturn um grundbylgju og sameiginlegri rás björgunarsveita VHF 5
Starfsmenn á frívakt verða kallaðir út. Verkefni þeirra eru að aðstoða við slökkvi og björgunarstörf, merkingu söfnunarsvæða, flutning björgunarbúnaðar, uppsetningu söfnunarsvæða, umferðarstjórn eða stjórn annarra starfsmanna vallarins sem að gagni mættu verða. Allir skulu klæðast öryggisvestum

8.5 Starfsfólk flugfélaga og í flugstöð

ÓVISSUSTIG

Starfsmenn flugfélags, aðrir starfsmenn í flugstöð

1. Klæðist öryggisvestum og bíði frekari framvindu mála
2. Vera í sambandi við turnmann
3. Starfsfólk á frívakt verður kallað út. Það gefi sig fram við vaktstjóra eða umdæmisstjóra eða staðgengil hans

HÆTTUSTIG

Starfsmenn flugfélags, aðrir starfsmenn í flugstöð

1. Klæðist öryggisvestum og bíði frekari framvindu mála
2. Verið í sambandi við turnmann
3. Læsir dyrum að flughlaði (kallar fólk á flughlaði inn)
4. Róa fólk sem kann að vera í uppnámi
5. Fylgist með framvindu mála, hvort hættustig er afboðað eða neyðarstig virkjað og upplýsir annað starfsfólk og aðra eftir ástæðum

NEYÐARSTIG- LAND

Starfsmenn flugfélags, aðrir starfsmenn í flugstöð

1. Klæðist öryggisvestum
2. Læsa dyrum út að flughlaði og kalla fólk á hlaði inn
3. Útvega réttan farþegalista og afhenda flugturni og senda upplýsingarnar til AST
4. Róa fólk sem kann að vera í uppnámi.
5. Eftir þörfum:
 - a. Farið með eða fái fólk í flugstöð til þess að fara með björgunarbúnað stöðvarinnar á slysstað (börur, teppi, dýnur, sjúkrakassa)
 - b. Virkið annað fólk í flugstöð til þess að setja upp búkkaborð, rýma sal af stólum og öðru sem fyrir er, halda uppi aga og vera til almennrar þjónustu
6. Vera turnmanni innan handar eftir getu

NEYÐARSTIG - Sjór

Starfsmenn flugfélags, aðrir starfsmenn í flugstöð

1. Klæðist öryggisvestum
2. Læsa dyrum út að flughlaði og kalla fólk á hlaði inn
3. Útvega réttan farþegalista og afhenda flugturni og senda upplýsingarnar til aðgerðastjórnar
4. Róa fólk sem kann að vera í uppnámi
5. Eftir þörfum:
 - a. Farið með eða fáið fólk í flugstöð til þess að fara með björgunarbúnað stöðvarinnar á slysstað (börur, teppi, dýnur, sjúkrakassa)
 - b. Virkið annað fólk í flugstöð til þess að setja upp búkkaborð, rýma sal af stólum og öðru sem fyrir er, halda uppi aga og vera til almennrar þjónustu
6. Vera turnmanni innan handar eftir getu

8.6 Lögreglan á Norðurlandi eystra - Þórshöfn**ÓVISSUSTIG**

1. Sendir lögreglubifreið á Þórshafnarflugvöll sem undirbýr lokun á aðgengi
2. Sinnir Vettvangsstjórn og tilnefnir Gæslustjóra
3. Fer yfir hlutverk á hættu og neyðarstigi
4. Tryggir fjarskipti við AST
5. Fjarskipti samkvæmt fjarskiptaplani

HÆTTUSTIG

1. Sendir lögreglubifreið á Þórshafnarflugvöll, lokar fyrir umferð annarra en viðbragðsaðila
2. Sinnir Vettvangsstjórn og tilnefnir Gæslustjóra
3. Fer yfir hlutverk á neyðarstigi
4. Tryggir fjarskipti við AST
5. Fjarskipti samkvæmt fjarskiptaplani

NEYÐARSTIG - LAND

1. Sendir lögreglubifreið á Þórshafnarflugvöll, lokar fyrir umferð annarra en viðbragðsaðila
2. Sinnir Vettvangsstjórn og tilnefnir Gæslustjóra
3. Virkja VST
4. Tryggir fjarskipti við AST
5. Tryggir opnun og stjórnun á MÓT þar til Flutningastjóri mætir
6. Fjarskipti samkvæmt fjarskiptaplani

NEYÐARSTIG - Sjór

1. Sendir lögreglubifreið til að loka fyrir aðra umferð en aðkomu neyðartækja að móttökustað í landi.
2. Sinnir Vettvangsstjórn og tilnefnir Gæslustjóra
3. Virkjar VST
4. Tryggir fjarskipti við AST
5. Tryggir opnun og stjórnun á MÓT þar til Flutningastjóri mætir
6. Fjarskipti samkvæmt fjarskiptaplani

8.7 Lögreglan á Norðurlandi eystra - Húsavík

ÓVISSUSTIG

1. Sendir vakthafandi lögreglubifreið á F-3 í átt að Þórshöfn

HÆTTUSTIG

1. Sendir vakthafandi lögreglubifreið á F-2 í átt að Þórshöfn
2. Lögreglumenn á frívakt boðaðir út og gera sig klára til brottfarar

NEYÐARSTIG- LAND

1. Sendir vakthafandi lögreglubifreið á F-1 í til Þórshafnar
2. Lögreglumenn á frívakt boðaðir út og fara til Þórshafnar

NEYÐARSTIG - Sjór

1. Sendir vakthafandi lögreglubifreið á F-1 til Þórshafnar
2. Lögreglumenn á frívakt boðaðir út og fara til Þórshafnar

8.8 Lögreglan á Norðurlandi eystra - Akureyri

ÓVISSUSTIG

1. Sendir fulltrúa í AST
2. Aðalvarðstjóri tryggir samskipti við Þórshöfn og Húsavík
3. Aðalvarðstjóri sendir bíl til Húsavíkur
4. Aðalvarðstjóri fer yfir hlutverk á hættu- og neyðarstigi

HÆTTUSTIG

1. Sendir fulltrúa í AST
2. Aðalvarðstjóri tryggir samskipti við Þórshöfn og Húsavík
3. Aðalvarðstjóri sendir bíla til Húsavíkur

NEYÐARSTIG- LAND

1. Sendir fulltrúa í AST
2. Aðalvarðstjóri tryggir samskipti við Þórshöfn og Húsavík
3. Aðalvarðstjóri sendir bíla til Húsavíkur
4. Rannsóknardeild sendir fulltrúa á Þórshöfn
5. Boðar út aukinn mannskap ef þarf í samráði við AST

NEYÐARSTIG - Sjór

1. Sendir fulltrúa í AST
2. Aðalvarðstjóri tryggir samskipti við Þórshöfn og Húsavík
3. Aðalvarðstjóri sendir bíla til Húsavíkur
4. Rannsóknardeild sendir fulltrúa á Þórshöfn
5. Boðar út aukinn mannskap ef þarf í samráði við AST

8.9 Slökkvilið Langanesbyggðar

ÓVISSUSTIG

1. Felur Neyðarlínu að boða mannafla eftir eðli yfirvofandi vár.

HÆTTUSTIG

1. Tilnefnir fulltrúa í VST
2. Tilnefnir björgunarstjóra
3. Sendir slökkvilið í viðbragðsstöðu á flugvelli
4. Yfirmaður slökkviliðs gefur sig fram við vettvangsstjóra og flugvallareftirlitsmann og aðlagar viðbúnað þeirra að heildarbúnaði slökkviliðs
5. Stjórnar viðbúnaði til eldvarna í samráði við flugvallareftirlitsmann

NEYÐARSTIG- LAND

1. Tilnefnir fulltrúa í VST
2. Tilnefnir björgunarstjóra
3. Sendir allt tiltækt slökkvilið á slysstað til slökkvistarfa og björgunar úr flaki
4. Virkjar fólk í flugstöð til aðstoðar.
5. Yfirmaður slökkviliðs fer með vettvangsstjórn þar til vettvangsstjóri tekur við
6. Að loknu slökkvistarfi og björgun úr flaki skulu slökkviliðsmenn byrja að hlúa að slösuðum og flytja þá í SSS

NEYÐARSTIG - Sjór

1. Tilnefnir fulltrúa í VST
2. Sendir allt tiltækt slökkvilið á lendingarstað björgunarbáta til afhleðslu báta og hleðslu sjúkraflutningstækja undir stjórn vettvangsstjóra

8.10 HSN á Þórshöfn, heilsugæsla**ÓVISSUSTIG**

1. Vaktlæknir tekur við upplýsingum og upplýsir viðbragðsstjórn um stöðuna
2. Yfirfara áætlanir og bjargir heilbrigðisstofnunarinnar
3. Opnar hlustun samkvæmt fjarskiptaplani

HÆTTUSTIG

1. Viðbragðsáætlun HSN vegna hópslysa virkjuð
2. Starfsfólk HSN mætir á flugvöll. Tekur með sér stórslysabúnað, hlífðarföt og nauðsynlegar merkingar og gefa sig fram við vettvangsstjóra þegar hann kemur
3. Tilnefnir Aðhlyningarstjóra
4. Vinnur að uppsetningu SSS í flugstöð
5. Undirbýr heilsugæslu til móttöku samkvæmt hópslysaáætlun
6. Yfirfer búnað, birgðir og áhöld til hópslysamóttöku og kemur tafarlaust boðum til AST um það sem vanta muni til hópslysamóttökunnar
7. Virkja fjarskiptaplan

NEYÐARSTIG- LAND

1. Viðbragðsáætlun HSN vegna hópslysa virkjuð.
2. Starfsfólk HSN mætir á flugvöll. Tekur með sér stórslysabúnað, hlífðarföt og nauðsynlegar merkingar og gefur sig fram á MÓT þegar hann kemur
3. Tilnefnir Aðhlyningarstjóra
4. Setur upp SSS í flugstöð
5. Undirbýr heilsugæslu til móttöku samkvæmt hópslysaáætlun
6. Yfirfer búnað, birgðir og áhöld til hópslysamóttöku og kemur tafarlaust boðum til AST um það sem vanta muni til hópslysamóttökunnar
7. Virkja fjarskiptaplan

NEYÐARSTIG - Sjór

1. Viðbragðsáætlun HSN vegna hópslysa virkjuð.
2. Sendir starfsfólk á lendingarstað björgunarbáta
3. Starfrækir heilsugæslu sem söfnunarsvæði slasaðra
4. Yfirfer búnað, birgðir og áhöld til hópslysamóttöku og kemur tafarlaust boðum til AST um það sem vanta muni til hópslysamóttökunnar
5. Virkja fjarskiptaplan

8.11 Sjúkrabifreið Þórshöfn, Raufarhöfn og Vopnafirði

HÆTTUSTIG

1. Sjúkrabifreiðar sendar í viðbragðsstöðu á Þórshafnarflugvöll

NEYÐARSTIG- LAND

1. Sjúkrabifreiðar sendar á MÓT
2. Tiltækar sjúkrabörur teknar með

NEYÐARSTIG - Sjór

1. Sjúkrabifreiðar sendar að landingarstað björgunarbáta með tiltækan búnað til skyndihjálpar

8.12 HSN Húsavík / sjúkrabílar Húsavík**HÆTTUSTIG**

1. Greiningarsveit kölluð út, mætir á sjúkrahús og sett í viðbragðsstöðu
2. Viðbragðsstjórn HSN-Húsavík kölluð út og mætir á kaffistofu heilsugæslunnar.
3. Virkjar viðbragðáætlun HSN-Húsavík vegna undirbúnings á móttöku þolenda
4. Opnar hlustun samkvæmt fjarskiptaplani
5. Sjúkrabifreiðar settar í viðbragðsstöðu

NEYÐARSTIG- LAND

1. Greiningarsveit kölluð út, mætir á sjúkrahús og sett í viðbragðsstöðu
2. Viðbragðsstjórn HSN-Húsavík kölluð út og mætir á kaffistofu heilsugæslunnar.
3. Virkjar viðbragðáætlun HSN-Húsavík vegna undirbúnings á móttöku þolenda
4. Opnar hlustun samkvæmt fjarskiptaplani
5. Sjúkrabifreiðar send á slysstað og gefa sig fram á MÓT

NEYÐARSTIG - Sjór

1. Sjúkrabifreiðar sendar að landingarstað björgunarbáta.
2. Greiningarsveit kölluð út, mætir á sjúkrahús og sett í viðbragðsstöðu
3. Viðbragðsstjórn HSN-Húsavík kölluð út og mætir á kaffistofu heilsugæslunnar.
4. Virkjar viðbragðáætlun HSN-Húsavík vegna undirbúnings á móttöku þolenda
5. Opnar hlustun samkvæmt fjarskiptaplani

8.13 Vettvangsliðar Kópaskeri og Raufarhöfn

HÆTTUSTIG

1. Mæta í stöð yfirfara búnað og setja sig í samband við AST
2. Virkja fjarskipti samkvæmt fjarskiptaplani

NEYÐARSTIG- LAND

1. Fara á vettvang samkvæmt boðun og gefa sig fram við MÓT.

NEYÐARSTIG - Sjór

1. Fara á vettvang samkvæmt boðun og gefa sig fram við MÓT.

8.14 Svæðisstjórn björgunarsveita á svæði 12**ÓVISSUSTIG**

1. Hefur ekki hlutverk á óvissustigi.

HÆTTUSTIG

1. Skipar fulltrúa í VST, sem fer á flugvöll og gefur sig fram við vettvangsstjóra
2. Tilnefnir flutningastjóra og tilkynnir hann til vettvangsstjóra
3. Tryggir uppsetningu á MÓT og skipuleggur biðsvæði bjarga, hjálparliðs og flutningstækja

NEYÐARSTIG- LAND

1. Skipar fulltrúa í VST sem fer á slysstað og gefur sig fram við vettvangsstjóra
2. Tilnefnir flutningastjóra og tilkynnir hann til vettvangsstjóra
3. Tryggir uppsetningu á MÓT og skipuleggur biðsvæði bjarga, hjálparliðs og flutningstækja

NEYÐARSTIG - Sjór

1. Skipar fulltrúa í VST sem fer á vettvang.
2. Tilnefnir flutningastjóra og tilkynnir hann til vettvangsstjóra
3. Tryggir uppsetningu á MÓT og skipuleggur biðsvæði bjarga, hjálparliðs og flutningstækja

8.15 Björgunarsveitin Hafliði Þórshöfn

HÆTTUSTIG

1. Mæta í björgunarmiðstöð og taka til viðeigandi búnað (teppi, börur, fyrstuhjálparbúnaður, lýsingarbúnaður (Sjá þó 3. lið)
2. Björgunarbátar gerðir klárir til sjósetningar með áhöfnum eftir eðli verkefnis
3. Björgunarbifreiðar gerðar klárar til flutnings liðs og búnaðar á vettvang
4. Svæðisstjórnarfulltrúi mætir í VST
5. Mæta í MÓT
6. Stjórnandi tilkynnir sig til vettvangsstjóra samkvæmt fjarskiptaplani

NEYÐARSTIG- LAND

1. Mæta í björgunarmiðstöð og taka til viðeigandi búnað (teppi, börur, fyrstuhjálparbúnaður, lýsingarbúnaður og mæta á vettvang (sjá þó lið 5)
2. Svæðisstjórnarfulltrúi mætir í VST
3. Stjórnandi gefur sig fram á MÓT
4. Stjórnandi skipar mannskap björgunarsveitarinnar í verkefni skv. ákvörðun í lið 2
5. Aðstoða við björgun þolenda og aðstoða við flutning frá slysstað á SSS
6. Aðstoða við störf á SSS
7. Aðstoða við flutning þolenda af SSS á sjúkrahús eða í sjúkraflug.

NEYÐARSTIG - Sjór

1. Sendir slöngubáta til tafarlausrar farar á slysstað til björgunar
2. Stjórnandi gefur sig fram á MÓT
3. Sendir teppi og annan aðhlyningarbúnað um borð í björgunarbáta / báta á leið á slysstað
4. Flytja þolendur til lendingarstaðar björgunarbáta skv. tilvísun lögreglu í landi
5. Sendir mannskap til að taka á móti þolendum á lendingarstað báta sem ákveðinn er af VST miðað við staðsetningu slysstaðar, til að flytja þolendur á SSS
6. Sendir mannskap til starfa á SSS
7. Senda svæðisstjórnarfulltrúa í VST

8.16 Aðrar björgunarsveitir á svæðinu sem fá boð

- Pólstjarnan, Raufarhöfn
- Núpar, Kópaskeri
- Vopni, Vopnafirði
- Garðar, Húsavík

HÆTTUSTIG

1. Björgunarsveitarmenn mæta í sína bækistöð, eru í viðbragðsstöðu
2. Björgunarbúnaður gerður klár; teppi, börur, fyrstuhjálparbúnaður, lýsingarbúnaður
3. Björgunarbátar gerðir klárir til sjósetningar með áhöfnum eftir eðli verkefnis
4. Björgunarbifreiðar gerðar klárar til flutnings liðs og búnaðar á vettvang
5. Tryggja virkni fjarskipta samkvæmt fjarskiptaplani
6. Fylgist með framvindu mála, hvort verður afboðað eða neyðarstig virkjað

NEYÐARSTIG - LAND

1. Björgunarsveitarmenn mæta í sína bækistöð og gera sig klára til brottfarar á slysstað
2. Taka björgunarbifreiðar með teppum, börum, fyrstuhjálparbúnaði, lýsingarbúnaði og mæta í MÓT
3. Tryggja virkni fjarskipta samkvæmt fjarskiptaplani
4. Aðstoða við björgun þolenda og aðstoða við flutning frá SLY í SSS
5. Aðstoða við flutning þolenda af SSS á sjúkrahús eða í sjúkraflug
6. Aðstoða við störf á SSS

NEYÐARSTIG - Sjór

1. Björgunarsveitarmenn mæta í sína bækistöð og gera sig klára til brottfarar á slysstað
2. Senda slöngubáta á slysstað til björgunar
3. Gefa gefa sig fram á MÓT
4. Hafa meðferðis teppi og annan aðhlyningarbúnað um borð
5. Flytja þolendur til lendingarstaðar björgunarbáta skv. tilvísun lögreglu í landi
6. Sendir mannskap til að taka á móti þolendum á lendingarstað báta sem ákveðinn er af VST miðað við staðsetningu slysstaðar
7. Flytja þolendur á SSS
8. Senda mannskap til starfa á SSS

8.17 Aðgerðastjórn - Akureyri**ÓVISSUSTIG**

1. Virkjar AST á Akureyri og fylgist með framvindu
2. Tryggir fjarskipti við flugturn á Þórshöfn
3. Fer yfir hlutverk sitt á hættu- og neyðarstigi

HÆTTUSTIG

1. Virkjar AST
2. Skipar í stöður samkvæmt SÁBF
3. Virkjar fjarskiptaskipulag samkvæmt kafla 9
4. Tryggir samband við VST
5. Tryggir samband við SST

NEYÐARSTIG- LAND

1. Virkjar AST
2. Skipar í stöður samkvæmt SÁBF
3. Virkjar fjarskiptaskipulag samkvæmt kafla 9
4. Tryggir samband við VST
5. Tryggir samband við SST
6. Kannar stöðu hjá viðbragðsaðilum og stofnunum innan umdæmis
7. Fá staðfestann farþegalista
8. Virkjar FHS og SSA ef þörf er á
9. Metur þörf á björgum utan umdæmis í samstarfi við SST

NEYÐARSTIG - Sjór

1. Virkjar AST
2. Skipar í stöður samkvæmt SÁBF
3. Virkjar fjarskiptaskipulag samkvæmt kafla 9
4. Tryggir samband við VST
5. Tryggir samband við SST
6. Kannar stöðu hjá viðbragðsaðilum og stofnunum innan umdæmis
7. Fá staðfestann farþegalista
8. Virkjar FHS og SSA ef þörf er á
9. Metur þörf á björgum utan umdæmis í samstarfi við SST

8.18 Svæðisstjórn björgunarsveita á svæði 11, Slökkvilið Akureyrar, HSN

ÓVISSUSTIG

1. Fulltrúar mæta í AST á Akureyri

HÆTTUSTIG

2. Fulltrúar mæta í AST á Akureyri

NEYÐARSTIG - LAND

1. Fulltrúar mæta í AST á Akureyri

NEYÐARSTIG - Sjór

1. Fulltrúar mæta í AST á Akureyri

8.19 Rauði krossinn á Íslandi

ÓVISSUSTIG

1. Sendir fulltrúa í AST

HÆTTUSTIG

1. Sendir fulltrúa í AST og SST
2. Virkjar Neyðarmiðstöð
3. Starfrækir fjöldahjálparstöðvar skv. beiðni AST hverju sinni
4. Virkjar hjálparsímann 1717 sem upplýsingasíma almannavarna og til skráningar á þolendum

NEYÐARSTIG- LAND

1. Sendir fulltrúa í AST og SST
2. Virkjar Neyðarmiðstöð
3. Starfrækir fjöldahjálparstöðvar skv. beiðni AST hverju sinni
4. Virkjar hjálparsímann 1717 sem upplýsingasíma almannavarna og til skráningar á þolendum
5. Sendir hjálparlið á SSS skv. beiðni AST hverju sinni
6. Starfrækir SSA skv. beiðni AST hverju sinni

NEYÐARSTIG - Sjór

1. Sendir fulltrúa í AST og SST
2. Virkjar Neyðarmiðstöð
3. Starfrækir fjöldahjálparstöðvar skv. beiðni AST hverju sinni
4. Virkjar hjálparsímann 1717 sem upplýsingasíma almannavarna og til skráningar á þolendum
5. Sendir hjálparlið á SSS skv. beiðni AST hverju sinni
6. Starfrækir SSA skv. beiðni AST hverju sinni

8.20 Landspítali Fossvogi slysa og –bráðamóttaka**ÓVISSUSTIG**

1. Hefur ekki hlutverk

HÆTTUSTIG

1. LSH hefur ekki hlutverk á hættustigi

NEYÐARSTIG- LAND

1. LSH móttækur boð um neyðarstig á Þórshafnarflugvelli frá Neyðarlínu
2. LSH fer á viðbragðsstig samkvæmt hópshafnaáætlun LSH
3. Greiningarsveit undirbýr brottför til Þórshafnar, ef á þarf að halda

NEYÐARSTIG - Sjór

1. LSH móttækur boð um neyðarstig á Þórshafnarflugvelli frá Neyðarlínu
2. LSH fer á viðbragðsstig samkvæmt hópshafnaáætlun LSH
3. Greiningarsveit undirbýr brottför til Þórshafnar, ef á þarf að halda

8.21 Sjúkrahúsið á Akureyri**ÓVISSUSTIG**

1. Sendir fulltrúa í AST

HÆTTUSTIG

2. Sendir fulltrúa í AST

NEYÐARSTIG - LAND

1. Sendir fulltrúa í AST
2. Viðbragðsstjórn metur stöðuna
3. Greiningarsveit undirbýr brottför til Þórshafnar, ef á þarf að halda

NEYÐARSTIG - Sjór

1. Sendir fulltrúa í AST
2. Viðbragðsstjórn metur stöðuna
3. Greiningarsveit undirbýr brottför til Þórshafnar, ef á þarf að halda

8.22 Fjarskiptamiðstöð ríkislögreglustjóra

ÓVISSUSTIG

1. Fylgist með framvindu

HÆTTUSTIG

1. Mannar borð FMR í SST

NEYÐARSTIG - LAND

1. Mannar borð FMR í SST

NEYÐARSTIG - Sjór

1. Mannar borð FMR í SST

8.23 Landhelgisgæslan

ÓVISSUSTIG

1. Hefur ekki hlutverk

HÆTTUSTIG

1. Kannar stöðu þyrlna og flugvélar
2. Er í viðbragðsstöðu

NEYÐARSTIG- LAND

1. Sendir þyrlur á slysstað í samráði við Samhæfingarstöðina / SST
2. Sendir flugvél á slysstað í samráði við SST

NEYÐARSTIG - Sjór

1. Sendir þyrlur á slysstað í samráði við SST
2. Sendir flugvél á slysstað í samráði við SST

8.24 Samhæfingarstöðin

ÓVISSUSTIG

1. Hefur ekki hlutverk

HÆTTUSTIG

1. Á hættustigi er SST virkjuð með tilliti til mögulegs umfangs verkefnisins samkvæmt verklagsreglum SST
2. Heldur uppi virku sambandi við AST
3. Staða metin hvort ástæða sé til frekari aðgerða

NEYÐARSTIG- LAND

1. Á neyðarstigi er SST virkjuð með tilliti til fjölda þeirra sem verða fyrir slysinu samkvæmt verklagsreglum SST
2. Verkefni eru samkvæmt gátlistum-hópslys
3. Heldur uppi virku sambandi við AST
4. Skipuleggur stuðning við AST og útvegjar bjargir utan umdæmis skv. beiðni hverju sinni
5. Skipuleggur og stjórnar flutningi slasaðra milli umdæma
6. Sér um heildarsamræmingu aðgerða á milli umdæma sem m.a. felst í því að halda uppi virku sambandi við:
 - höfuðstöðvar þeirra viðbragðsaðila sem eru við störf
 - þær fjöldahjálparstöðvar sem virkjaðar eru utan umdæmis
 - þau sjúkrahús sem taka á móti slösuðum
 - þær ríkisstofnanir sem veita aðstoð

NEYÐARSTIG - Sjór

1. Á neyðarstigi-Sjór er SST virkjuð með tilliti til fjölda þeirra sem verða fyrir slysinu samkvæmt verklagsreglum sem gilda fyrir SST
2. Verkefni eru samkvæmt gátlistum-hópslys
3. Heldur uppi virku sambandi við AST
4. Skipuleggur stuðning við AST og útvegjar bjargir utan umdæmis skv. beiðni hverju sinni
5. Skipuleggur og stjórnar flutningi slasaðra milli umdæma
6. Sér um heildarsamræmingu aðgerða á milli umdæma sem m.a. felst í því að halda uppi virku sambandi við:
 - höfuðstöðvar þeirra viðbragðsaðila sem eru við störf
 - þær fjöldahjálparstöðvar sem virkjaðar eru utan umdæmis
 - þau sjúkrahús sem taka á móti slösuðum
 - þær ríkisstofnanir sem veita aðstoð

Kanna með þörf á:

- Köfurum frá LHG, RLS, SHS, SL
- Léttabátar

9 SKIPULAG FJARSKIPTA

9.1 Grundvallarskipulag fjaraskipta

Grunnskipulag fjaraskipta er sem hér segir:

Neyðarlínan og FMR tryggja boðun og koma upplýsingum til bjarga á leið á vettvang á

TETRA talhóp Blár 6-0

Í upphafi tilkynna allir viðbragðsaðilar sem eru á leið á vettvang sig inn á Blár 6-0 og eru á þeim talhóp þar til fyrirmæli eru gefin um annað.

Í upphafi er gert ráð fyrir því að einungis stjórnendur starfseininga séu í samskiptum við Neyðarlínu / FMR á talhópnum **Blár 6-0** (þannig að ekki myndist ofurálag).

Fjaraskipti milli helstu stjórneininga eru sem hér segir (sjá skipurit):

Fjaraskipti milli helstu stjórneininga eru sem hér segir (sjá skipurit):

- SST - AST eru með sín samskipti á **SST-Blár**
- AST - VST **AST-6**
- VST - stjórnendur verkþátta **VST-6**
- Innbyrðis fjaraskipti innan einstakra verkþátta ákvarðast eftir aðstæðum (TETRA og VHF)
- Aðhlyningarstjóri er í sambandi við AST og SST varðandi sjúkraflutninga á **Blár 6-5** eftir því sem við á (SST getur fært verkefnið á annan talhóp ef álag gefur tilefni til)
- Viðbragðsstjóri SAK er með hlustun á **Blár 6-5**

Verkþáttastjórar og þeirra verkþættir nota talhópa:

Björgunarstjóri

TETRA **Blár 6-1**

Aðhlyningarstjóri

TETRA **Blár 6-2**

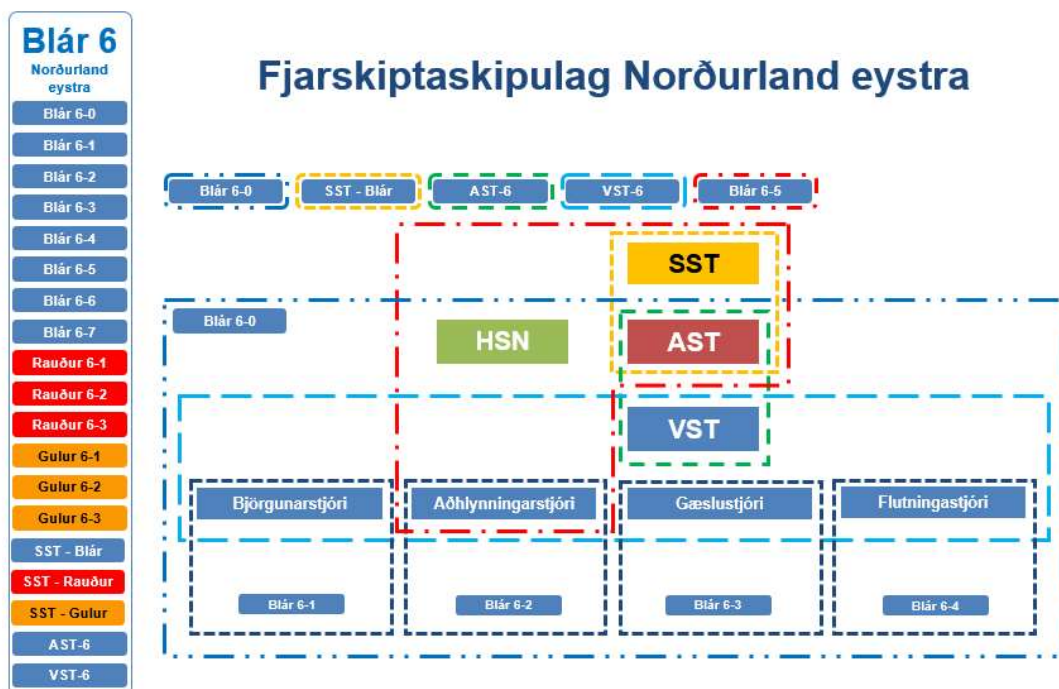
Gæslustjóri

TETRA **Blár 6-3**

Flutningastjóri

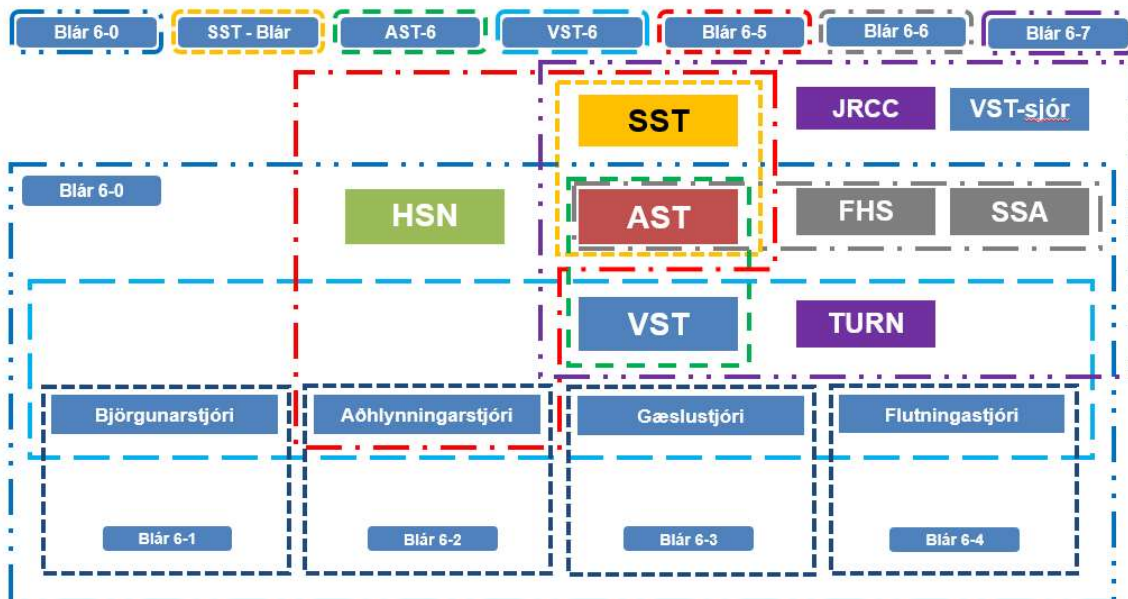
TETRA **Blár 6-4**

Rauði kross Íslands (fjöldahjálparstöð / SSA) er í sambandi við AST / SST á TETRA Blár 6-6



Við **flugslýs á sjó** færast meginþungi fjaraskipta yfir á **Rás 16**, neyðarrás skipa. Frekari skipting fjaraskipta er svo ákveðin af vettvangsstjóra. Sjá grunnskipulag fjaraskipta sjó í kafla 9.2

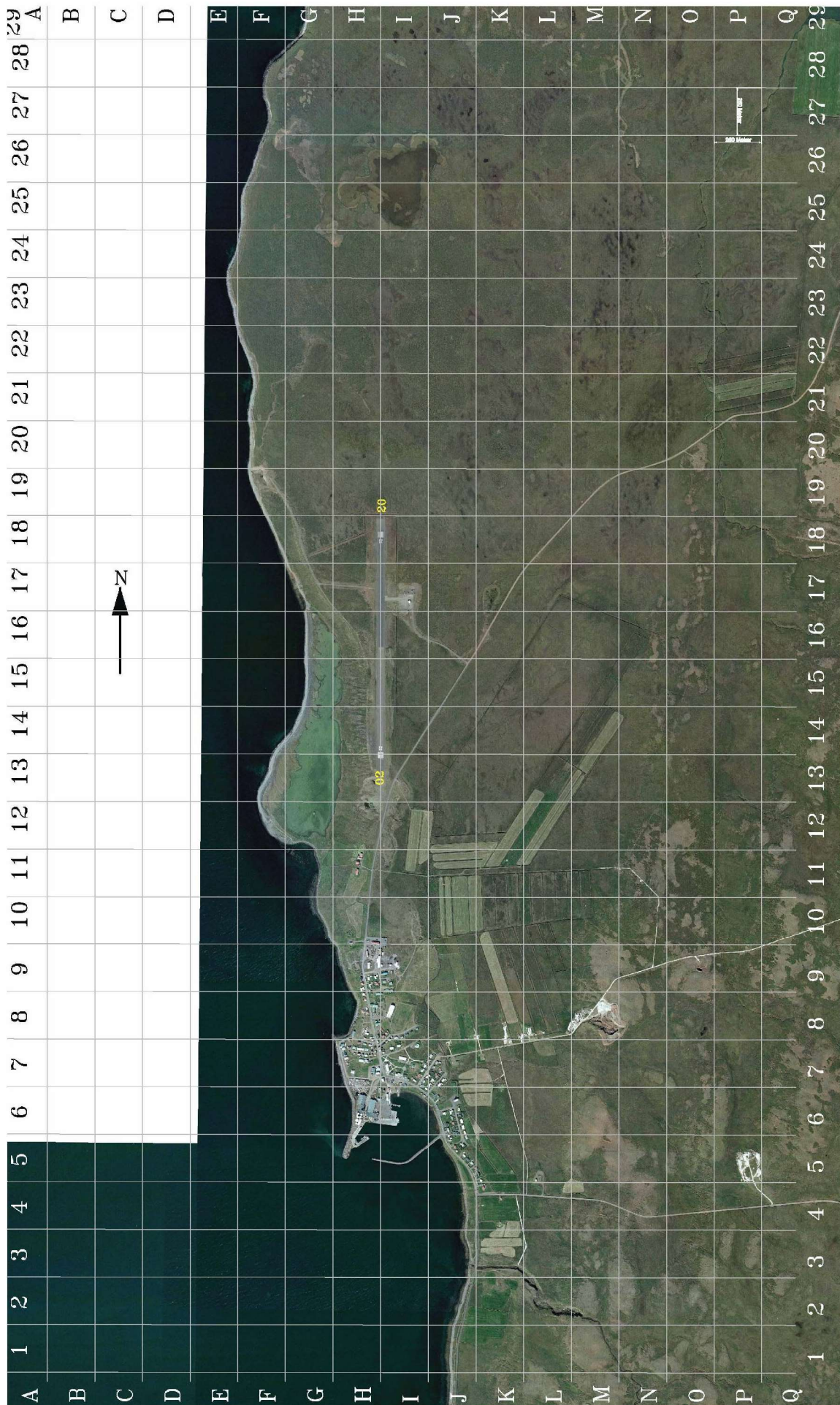
9.2 Grunnskipulag fjarskipta - sjór



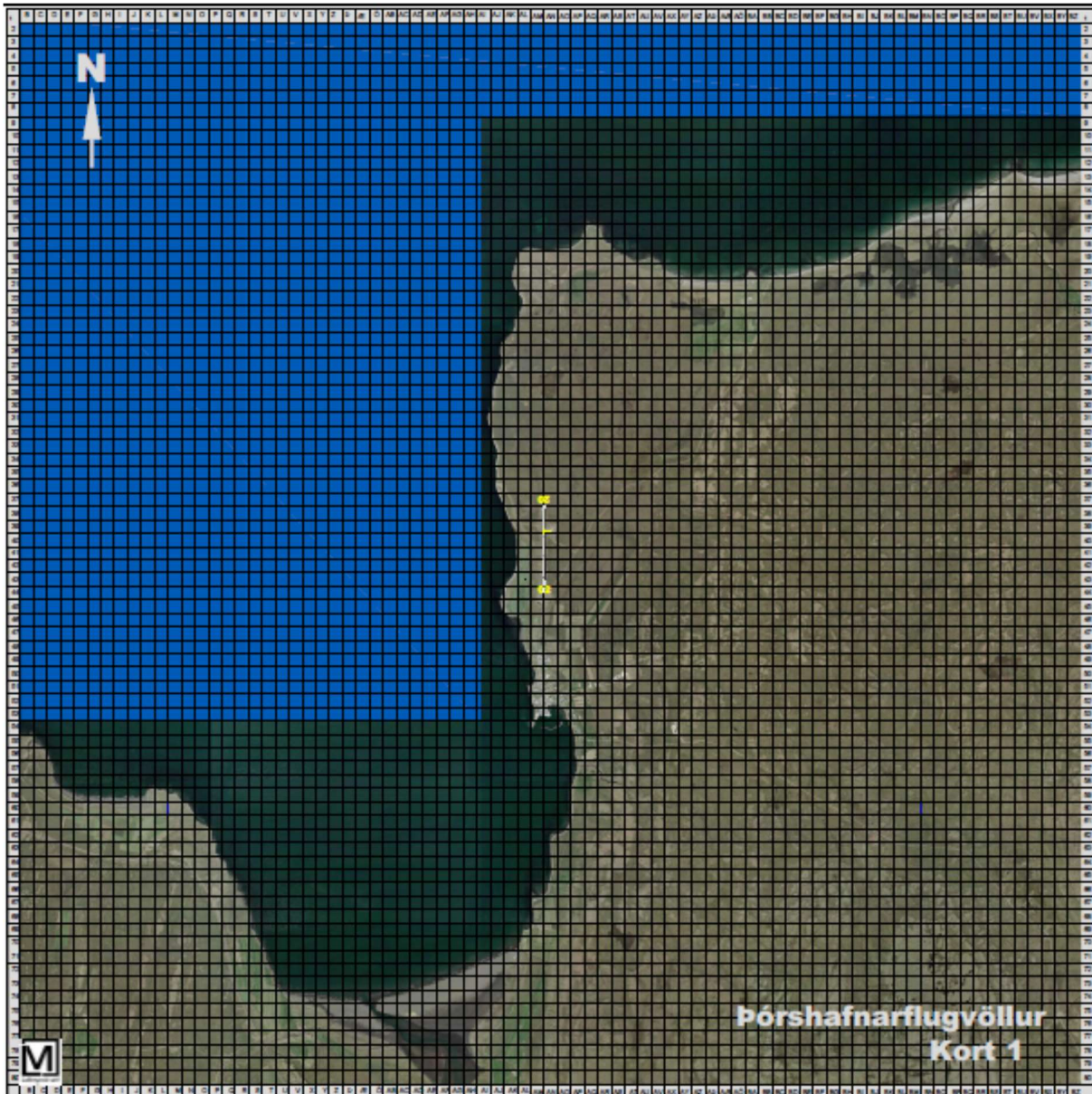
10 KORT

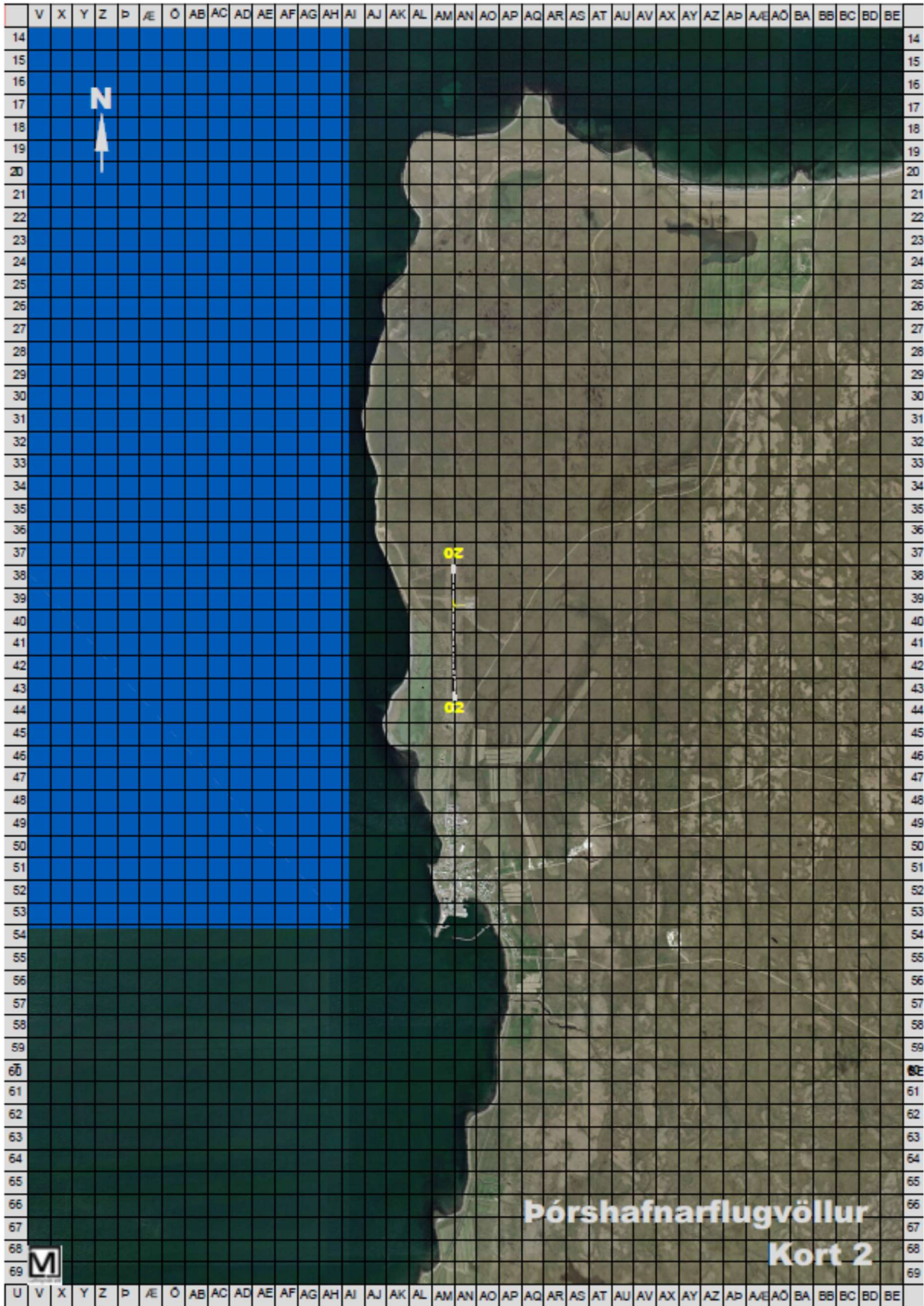
10.1 Loftmyndir

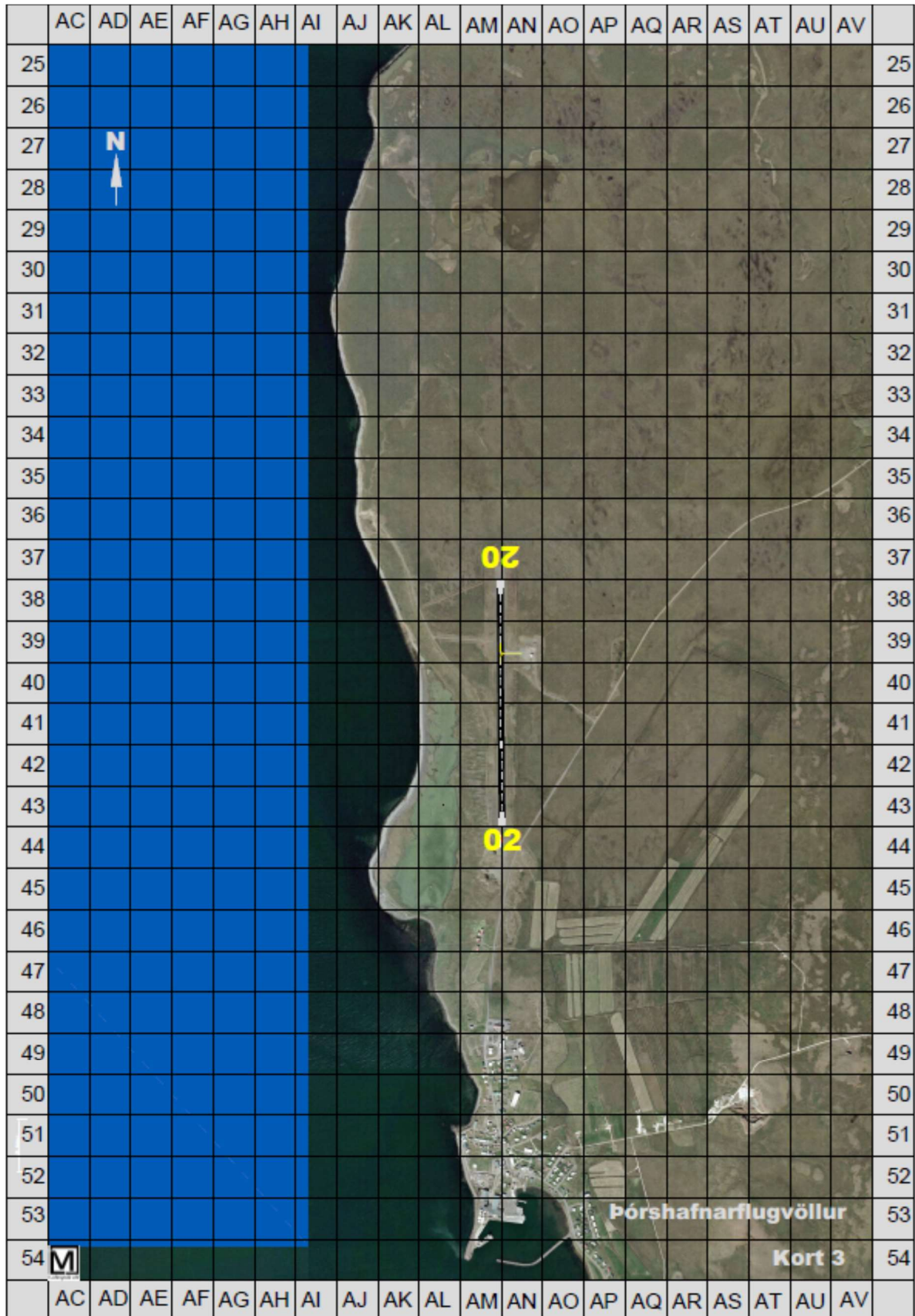




10.2 Loftmyndir 8 km radíus







11 DREIFINGARLISTI

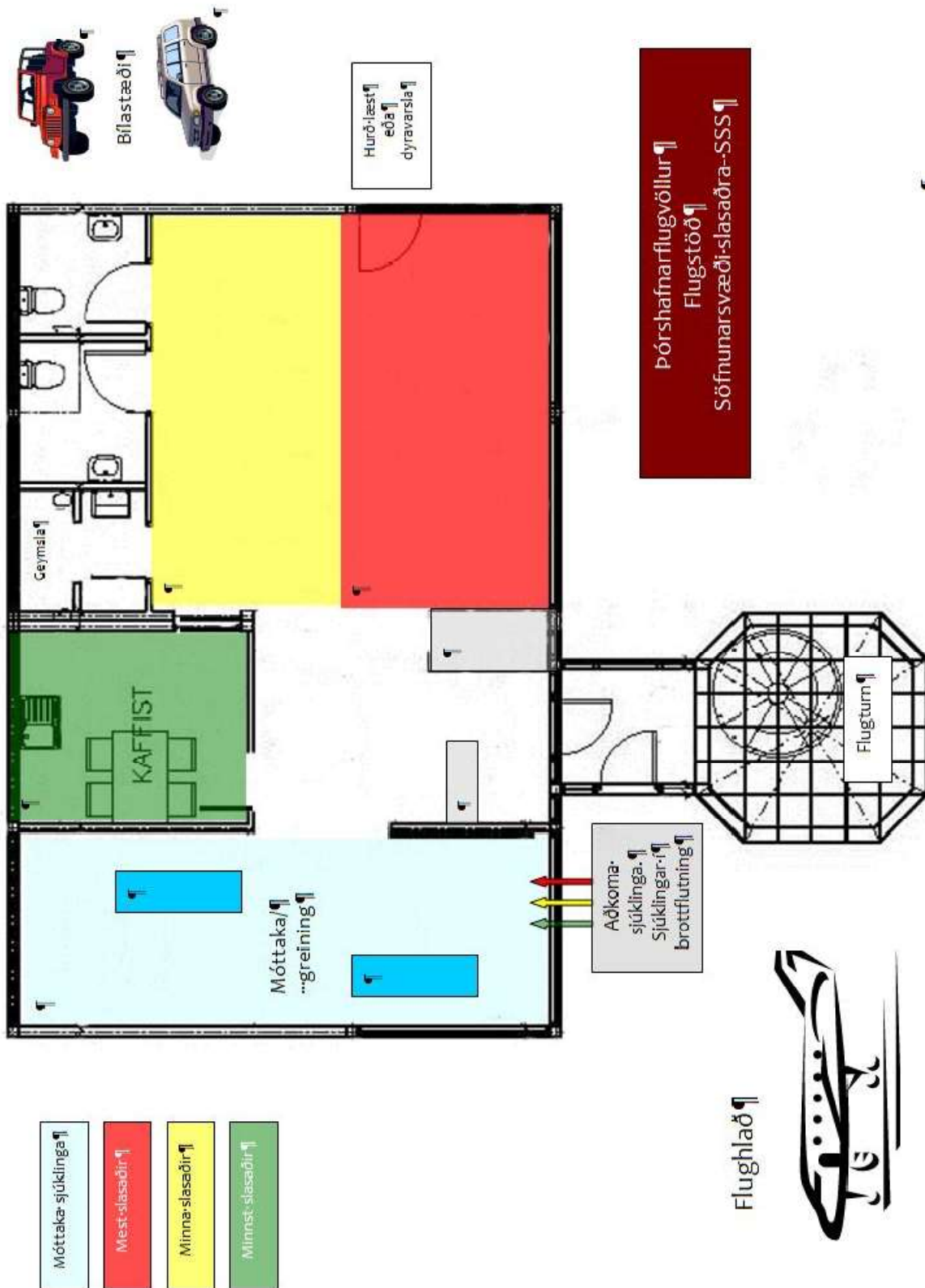
Allir þeir sem hafa hlutverk samkvæmt áætluninni eiga að eiga eintak af henni. Hægt er að nálgast áætlunina á vef almannavarna www.almannavarnir.is

12 BREYTINGASAGA

Útgáfa	Dagsetning	Skýringar / breytingar	Fært inn
2.0	23.04.2013	Breytingar á bls.47,48,49, og 50 vegna orðaruglings	KK
2.0	23.04.2013	Breytingar á áherslulitum í kafla 8	KK
3.0	4.1 2016	9 kafli endurgerður. 10 kafli. nýjar myndir 8 km radíus, nýjar undirskriftir. Uppfærðar myndir í 6.1 (MÓT)	FVP
Drög 4.0	04.01.2023	Uppfært skjal, AST Akureyri, Vettvangsliðar, BS Garðar, RKÍ, og ýmis sma'lagfæring.	FVP
Drög 4.1	05.08.2025	Yfirferð v. flugslysaæfingar, sept 2025	HK
Útgáfa 5.0	12.01.2026	Yfirferð og útgáfa í kjölfar æfingar í sept. 2025	HK/EM

13 VIÐAUKAR

13.1 Skipulag SSS



13.2 Flugstöðin Þórshöfnarflugvelli



13.3 Talningablað

Talningastaður

 SLY SSS SSL LP HLIÐ _____

Númer greiningarspjalds sett í viðeigandi reit fyrir þann sem talin er eftir lit á greiningarspjaldi.

GRÆNN		GULUR		RAUÐUR		SVARTUR	
5	Kl. _____ :	5	Kl. _____ :	5	Kl. _____ :	5	Kl. _____ :
10	Kl. _____ :	10	Kl. _____ :	10	Kl. _____ :	10	Kl. _____ :
15	Kl. _____ :	15	Kl. _____ :	15	Kl. _____ :	15	Kl. _____ :
20	Kl. _____ :	20	Kl. _____ :	20	Kl. _____ :	20	Kl. _____ :

Nafn talningamanns: _____

Blað nr. _____ Af _____

SKILIST TIL GÆSLUSTJÓRA