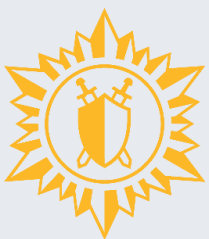


15. maí 2026, útgáfa 1.0

Stjórnskipulag aðgerðarstjórnar

Höfuðborgarsvæðið



Lögglustjórinn á
höfuðborgarsvæðinu



VIBRAGÐSÁÆTLUN

Stjórnskipulagsáætlun fyrir umdæmi lögreglustjórans á höfuðborgarsvæðinu

Unnin af:

Lögreglustjóranum á höfuðborgarsvæðinu

Í samvinnu við:

Ríkislögreglustjóra

Almannavarnanefnd höfuðborgarsvæðisins

Athugasemdir við áætlunina skal senda til
lögreglustjórans á höfuðborgarsvæðinu í
netfangið:

almannavarnirhofudborgarsvaedi@logreglan.is

EFNISYFIRLIT

EFNISYFIRLIT	3
1. INNGANGUR	5
1 STAÐHÆTTIR	7
1.1 ÁHÆTTUÞÆTTIR	8
1.2 SVEITARFÉLÖGIN	9
2 VIÐBRAGÐ INNAN UMDÆMIS	10
2.1 ALMANNAVARNANEFND	10
2.2 LÖGREGLAN	10
2.2.1 Lögreglustöð 1 - Hverfisgata	10
2.2.2 Lögreglustöð 2 - Flatahraun	10
2.2.3 Lögreglustöð 3 - Dalvegur.....	10
2.2.4 Lögreglustöð 4 - Vínlandsleið	10
2.3 SJÚKRAFLUTNINGAR.....	10
2.4 SLÖKKVILIÐ (SHS)	10
2.4.1 Reykjavík - Skógarhlíð.....	11
2.4.2 Hafnarfjörður - Skútahraun	11
2.4.3 Reykjavík - Tunguháls	11
2.4.4 Mosfellsbær - Skarhólabraut	11
2.4.5 Kjalarnes - Áhaldahús	11
2.5 LANDSPÍTALI (LSH).....	11
2.6 HEILSUGÆSLA HÖFUÐBORGARSVÆÐISINS	11
2.7 EINKAREKIN HEILBRIGÐISÞJÓNUSTA	12
2.7.1 Einkareknar heilsugæslustöðvar.....	12
2.8 UMDÆMISLÆKNIR SÓTTVARNA	12
2.9 SLYSAVARNAFÉLAGIÐ LANDSBJÖRG	12
2.9.1 Svæðisstjórn björgunarsveita svæði 1	12
2.9.2 Björgunarsveitir	12
2.10 RAUÐI KROSSINN Á ÍSLANDI (RKÍ).....	13
2.11 SAMRÁÐSHÓPUR UM SÁLFÉLAGSLEGAN STUÐNING	13
2.12 VEGAGERÐIN.....	13
2.12.1 Vaktstöðvar	13
2.13 NEYÐARSTJÓRNIR SVEITARFÉLAGANNA.....	14
2.14 ÞJÓNUSTUMIÐSTÖÐVAR SVEITAFÉLAGA.....	14
2.14.1 Hverfastöðvar Reykjavíkurborgar.....	14
2.14.2 Þjónustumiðstöð Seltjarnarness	14
2.14.3 Þjónustumiðstöð Kópavogs	14
2.14.4 Þjónustumiðstöð Garðabæjar - Álftaness.....	14
2.14.5 Þjónustumiðstöð Hafnarfjarðar.....	14
2.14.6 Þjónustumiðstöð Mosfellsbæjar	14
2.14.7 Hverfastöð Kjósarhrepps	14
2.15 SÉRSEIT RÍKISLÖGREGLUSTJÓRA	14
2.16 FERÐAÞJÓNUSTA	15
3 VIRKJUN	16
3.1 ALVARLEIKASTIG ATVIKS.....	16
3.1.1 ÓVISSUSTIG.....	16
3.1.2 HÆTTUSTIG.....	16
3.1.3 NEYÐARSTIG	16
3.2 FORGANGUR VIÐBRAGÐS	17
3.3 UMFANG ATVIKS	17
3.4 VIRKJUN ÁÆTLUNAR.....	17
3.5 BOÐUN	18
3.6 AFBODUN	18

4	STJÓRNKERFI	19
4.1	GRUNNEININGAR, HLOTVERK OG TENGINGAR STJÓRNKERFISINS	19
4.2	AÐGERÐASTJÓRN (AST)	20
4.3	VERKÞÁTTASKIPURIT FYRIR AÐGERÐASTJÓRN	21
4.4	VETTvangsstjórn (VST)	21
4.5	VERKÞÁTTASTJÓRAR	22
4.6	VERKÞÁTTASKIPULAG FYRIR VETTvangsstjórn	23
4.7	SAMHÆFINGARSTÖÐIN (SST)	23
4.8	UPPLÝSINGARGJÖF OG FJÖLMIÐLAR	23
4.8.1	Ábyrgð og aðkoma mismunandi aðila	23
4.8.2	Helstu verkefni gagnvart fjölmíðlum	24
4.8.3	Helstu verkefni gagnvart þolendum og aðstandendum	24
4.8.4	Aðkoma að vettvangi	24
4.8.5	Upplýsingar um atburðinn og afdrif þolanda	24
4.9	RANNSÓKN VETTvangs	25
4.10	SJÚKRAFLUG	25
5	STARFSSVÆÐI	26
5.1	MÓTTÖKUSTADUR BJARGA (MÓT)	26
5.2	BIÐSVÆÐI BJARGA (BB (BF, BH OG BTB))	26
5.3	SLYSSTAÐUR OG NÆSTA NÁGRENNI (SLY)	27
5.4	SÖFNUNARSVÆÐI SLASAÐRA (SSS)	28
5.5	SÖFNUNARSVÆÐI ÚTSETTRA (SSÚ)	28
5.6	SÖFNUNARSVÆÐI LÁTINNA (SSL)	28
5.7	GÆSLUSTÖRF Á VETTvangi	29
5.8	SÖFNUNARSVÆÐI AÐSTANDENDA (SSA)	30
5.9	FJÖLDAHJÁLPARSTÖÐ (FHS)	30
5.10	TALNING OG SKRÁNING	31
6	FJARSKIPTI	32
6.1	GRUNNSKIPULAG FJARSKIPTA	32
6.2	VARA FJARSKIPTASKIPULAG	34
6.3	GRUNNSKIPULAG FJARSKIPTA Á SJÓ	34
7	BREYTINGASAGA	35

1. INNGANGUR

Stjórnskipulagsáætlun fyrir aðgerðastjórn á höfuðborgarsvæðinu segir fyrir um skipulag og stjórnun aðgerða í umdæmi lögreglustjórans á höfuðborgarsvæðinu. Áætlunin er unnin af Lögreglustjóranum á höfuðborgarsvæðinu í samstarfi við Slökkvilið höfuðborgarsvæðisins, almannavarnadeild ríkislögreglustjóra og almannavarnanefnd höfuðborgarsvæðisins. Allir viðbragðsaðilar og aðrir aðilar sem nefndir eru í áætluninni, voru hafðir með í ráðum.

Lögreglan á höfuðborgarsvæðinu og Slökkvilið höfuðborgarsvæðisins reka sameiginlegt aðgerðarými, í samvinnu við svæðisstjórn björgunarveita og aðra viðbragðsaðila. Aðgerðarýmið er nýtt hvort sem aðgerðirnar falla undir ábyrgðarsvið LRH eða SHS óháð því hvort um almannavarnaástand er að ræða eða ekki.

Saman mynda stjórnskipulagsáætlun og atvikaáætlanir viðbragðsáætlanir fyrir umdæmið. Markmið þeirra er að tryggja skipulögð fyrstu viðbrögð á höfuðborgarsvæðinu og að þolendum berist öll nauðsynleg aðstoð á sem skemmstum tíma. Áætlanir eru til leiðbeiningar um fyrstu viðbrögð, en fela ekki í sér endanleg fyrirsmæli. Hægt er að ákveða breytta starfstilhögun með tilliti til ástands og aðstæðna hverju sinni.

Stjórn aðgerða þegar almannavarnaástand ríkir er í höndum lögreglustjóra. Hann situr í aðgerðastjórn ásamt fulltrúa slökkviliðs, fulltrúa almannavarnanefndar, fulltrúa Slysavarnarfélagsins Landsbjargar, fulltrúa Rauða krossins á Íslandi, Landsspítala svo og öðrum hlutaðeigandi aðilum sem tengjast aðgerðum hverju sinni.

Stjórnskipulag aðgerðastjórnar á höfuðborgarsvæðinu nær yfir allar almannavarnaáðgerðir og eftir atvikum aðrar aðgerðir viðbragðsaðila á höfuðborgarsvæðinu sem kalla á stjórn og samhæfingu í AST. Atvikaáætlanir eru fyrir atburði sem þarfnast frekari útskýringa og áætlunargerðar.

Lögreglustjórinn á höfuðborgarsvæðinu, í samvinnu við almannavarnadeild ríkislögreglustjóra, ber ábyrgð á virkni áætlana vegna almannavarnaástands innan umdæmisins. Þessir aðilar vinna saman að uppfærslum og lagfæringum á þeim ásamt almannavarnanefnd.

Stjórnskipulagsáætlunin er uppfærð í samræmi við þróun og þarf að taka mið af aðstæðum á hverjum tíma. Skal það gert að höfðu samráði viðkomandi viðbragðsaðila. Ritstjórn er á ábyrgð lögreglustjórans á höfuðborgarsvæðinu og skal að jafnaði endurskoða áætlanir á fjögurra ára fresti.

Lögreglustjórinn á höfuðborgarsvæðinu skal beita sér fyrir því að atvikaáætlanir séu æfðar reglulega, í það minnsta á fjögurra ára fresti.

Þeir aðilar sem tengjast áætluninni skulu taka saman verkáætlun með gátlistum um úrlausn þeirra verkefna sem þeim eru falin. Uppfærsla gátlista er á ábyrgð viðkomandi starfseininga.

Áætlunin miðast við stjórnkerfið SÁBF fyrir aðgerðir á vettvangi.

Við störf aðgerðarstjórnar skulu eftirfarandi reglur almannavarna vera lagðar til grundvallar:

- Sviðsábyrgðarreglan: Sá aðili sem fer venjulega með stjórn tiltekins sviðs samfélagsins eða tiltekins svæðis eða umdæmis skal skipuleggja viðbragð og koma að stjórn aðgerða þegar hætta steðjar að.
- Grenndarreglan: Staðbundin stjórnvöld undirbúa fyrirbyggjandi ráðstafnanir og viðbragðsáætlanir.
- Samkvæmisreglan: Yfirvald eða stofnun sér á hættustundu um björgunarstörf á verksviði sínu.
- Samræmingarreglan: Allir viðbragðsaðilar samhæfa störf sín við undirbúning aðgerða þannig að búnaður og mannaflí sé nýttur á skilvirkan hátt.

Við gerð stjórnskipulags- og atvikaáætlana var stuðst við ákvæði laga nr. 82/2008 um almannavarnir, reglugerð nr. 323/2010 um gerð og efni viðbragðsáætlana, reglugerð nr. 650/2009 um flokkun almannavarnarstiga, reglugerð nr. 100/2009 um skipulag og störf stjórnar samhæfingar- og stjórnstöðvar og viðbragðsaðila almannavarna og ákvæði lögreglulaga nr. 90/1996. Einnig er stuðst við lög um heilbrigðisþjónustu nr. 40/2007, sóttvarnarlög nr. 19/1997, Landhelgisgæslu 52/2006 og lög um brunamál 75/2000.

Áætlun þessi er dreifð til aðila sem hafa hlutverk í henni og er vistuð á vef almannavarna ríkislögreglustjóra og í skjalasafni lögreglu samanber stjórnáætlun nr. 37/1993. Lögreglustjórinn á höfuðborgarsvæðinu tryggir að mikilvægar upplýsingar og gögn er varða gerð, uppfærslu, æfingar og virkjun áætlunarinnar sé safnað og þau geymd.

Stjórnskipulagsáætlunin tekur gildi

15.05.2026

Áætlunin er rafrænt undirrituð

Lögreglustjórinn á höfuðborgarsvæðinu

Ríkislögreglustjóri

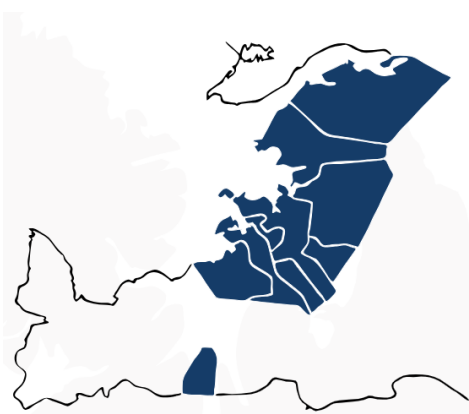
Almannavarnanefnd höfuðborgarsvæðisins

1 STADHÆTTIR

Höfuðborgarsvæðið samkvæmt áætlun þessari nær frá botni Hvalfjarðar í norðri og suður fyrir Straumsvík sunnan Hafnarfjarðar auk Krýsuvíkur. Landsvæðið afmarkast í samræmi við umdæmi lögreglustjórans á höfuðborgarsvæðinu, samkvæmt reglugerð nr. 1150/2014. Innan umdæmis eru Reykjavíkurborg, Kópavogur, Hafnarfjörður, Garðabær, Mosfellsbær, Seltjarnarnes og Kjósarhreppur. Á svæðinu búa u.þ.b. 64-65 % af íbúum landsins.

Suðvesturhornið er eitt vinnusvæði og eru fjölfarnir vegir til og frá höfuðborgarsvæðinu. Reykjanesbraut, Suðurlandsvegur og Vesturlandsvegur. Mikil umferð er á þessum samgönguæðum. Reykjanesbraut er tenging landsins við alþjóðaflugvöllinn á Keflavíkurflugvelli og þéttbýlið á Reykjanesi. Á Vesturlandsvegi eru Hvalfjarðargöng og á Suðurlandsvegi getur Hellsheiði verið farartálmi yfir vetrarmánuðina.

Höfuðborgarsvæðið hýsir meirihluta stjórnarsýslustofnana og embætta sem tengjast ríkisrekstri á Íslandi. Þetta felur í sér bæði aðalstofnanir og ráðuneyti. Mikið er um iðnað á svæðinu fjölmenna vinnustaði og skóla.



Náttúruvá er ein víðtækasta og stærsta ógnin innan umdæmisins, s.s. jarðskjálftar og veðurtengdir atburðir með samgöngutruflunum. Eldgos eru ekki þekkt en aukin eldvirkni hefur verið í nágrenninu. Þekkt eldstöðvakerfi eru í nágrenninu en þau eru öll tengd. Reykjaneskerfið hefur verið virkt að undaförnu, Krýsuvíkurkerfið, Brennisteinsfjöll og Hengilssvæðið. Stríðsátök í heiminum og breytt heimsmynd hefur einnig töluverð áhrif. Netöryggi og vernd mikilvægra innviða eru orðin lykiltríði í stjórnskipulagi ríkja.

Stórar uppskipunarhafnir eru í Reykjavík og Hafnarfirði, en þessar hafnir taka við millilandaskipum með aðföngum til landsins, sem síðan er dreift innan höfuðborgarsvæðisins eða flutt áfram út á land. Faxaflóahafnir reka hafnirnar í Reykjavík. Einnig reka Faxaflóahafnir höfnina á Grundartanga og Akranesi. Hafnarfjarðarhafnir reka höfnina í Hafnarfirði og Straumsvík. Fjöldi farþegaskipa kemur í þessar hafnir, en flest þeirra hafa viðkomu í Sundahöfn. Þar hefur verið byggð upp aðstaða til þess að taka á móti stórum skipum.

Á höfuðborgarsvæðinu eru starfræktir 4 flugvöllir. Reykjavíkurflugvöllur er miðstöð innanlandsflugs á Íslandi og einn af varaflugvöllum fyrir Keflavíkurflugvöll. Flugvöllurinn gegnir jafnframt mikilvægu hlutverki í sjúkraflugi og almennu flugi. Völlurinn er einn af alþjóðaflugvöllum á Íslandi og er nokkur millilandaumferð um hann. Á Tungubökkum í Mosfellsbæ, er rekinn lítill flugvöllur af Flugklúbbi Mosfellsbæjar. Á Hólmsheiði er lítill flugvöllur sem rekinn er af Fisfélagi Reykjavíkur. Á Sandskeiði er Svifflugfélag Íslands með aðstöðu, þar er ein malbikuð flugbraut ásamt grasflugbrautum.

Í umdæminu eru fjölsóttir ferðamannastaðir, en stærstur hluti ferðamanna sem til Íslands koma fer um umdæmið á leið sinni um landið. Ferðamenn eru akandi á eigin vegum og í skipulögðum hópferðum auk þess að vera gangandi eða hjólandi, í misjafni færð. Töluverður fjöldi ferðamanna er yfir vetrarmánuðina en vetrarferðamennska er vaxandi atvinnugrein. Meðaltalsspá um fjölda ferðamanna gerir ráð fyrir að um 2,3 milljónir muni heimsækja Ísland árið 2026 og af þeim koma um 90% á höfuðborgarsvæðið samkvæmt talningum Ferðamálastofu.

Á svæðinu eru árlega haldnir stórir viðburðir, auk þess sem þar fara reglulega fram heimsóknir þjóðhöfðingja og stórir fundir sem kalla á mikinn viðbúnað af hálfu viðbragðsaðila.

Í umdæminu eru um 8% sumarbústaða á landinu öllu. Þar er einnig að finna þrjú auglýst tjaldsvæði en á hverju þeirra geta dvalið frá 20 til 1000 manns á hverri nóttu þegar ferðamenn eru flestir á landinu.

1.1 Áhættuþættir

Helstu atburðir sem gætu kallað á virkjun atvikaáætlana innan umdæmisins:

Jarðfræðileg vá

1. Eldgos
2. Jarðskjálftar
3. Gjóskufall

Veður- og vatnafræðileg vá

4. Óveður
5. Sjávarflóð
6. Snjóflóð
7. Skriðuföll

Innviða- og tæknivá

8. Hópslys
9. Samgöngutruflanir - vegaaðstoð
10. Umferðarslys
11. Hvalfjarðargöng - óhöpp og slys
12. Flugslys
13. Leit að loftfari
14. Sjóslys
15. Eldsvoðar í húsum og innviðum
16. Röskun á virkni veitustofnanna
17. Netárásir
18. Iðnaður með sprengi-, eld- eða mengunaráhættu
19. CBRNE atvik

Samfélagsleg vá

20. Fjöldasamkomur, VIP heimsóknir og aðrir stærri atburðir
21. Mótmæli, samfélagsleg ólga
22. Efnahagslegur óstöðugleiki
23. Óeirðir og hryðjuverk
24. Stríðsátök

Heilbrigðisvá

25. Fjöldasýkingar og farsóttir
26. Heimsfaraldrar

Efnavá

27. Eitranir
28. Efnaslys og mengunaráhöpp

Umhverfisvá

29. Gróðureldar
30. Loftmengun

Geimvá

31. Fjarskiptatruflanir vegna sólstorma

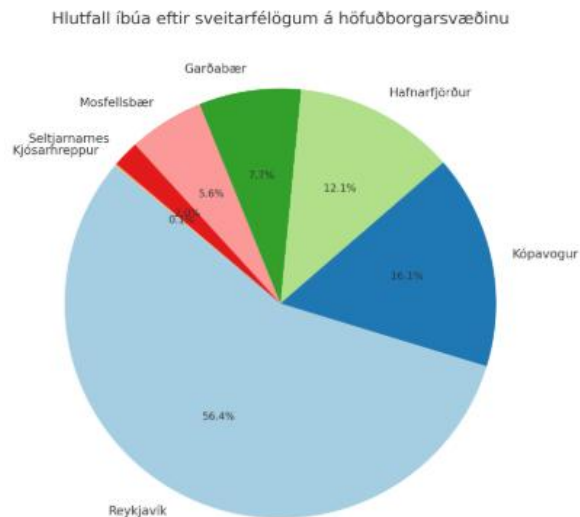
1.2 Sveitarfélögin

Sjö sveitarfélög eru innan umdæmisins og stærð þeirra nokkuð breytileg.

Nánar má finna upplýsingar um sveitarfélögin á heimasíðu [Sambands íslenskra sveitarfélaga](#).

Þann 1. janúar 2026 var skráð búseta í umdæminu 251.912 íbúar alls og skiptust þeir þannig eftir sveitarfélögum:

Reykjavík	139.804
Kópavogur	40.286
Garðabær	20.724
Hafnarfjörður	32.398
Mosfellsbær	13.772
Seltjarnarnes	4.609
Kjósarhreppur	319
Samtals íbúar	251.912



2 VIÐBRAGÐ INNAN UMDÆMIS

Margar einingar koma að almannavörnum og aðgerðum í umdæminu. Starfsstöðvar og umsjónarsvæði ásamt helstu upplýsingum um mönnun og skipan fara hér á eftir.

2.1 Almannaþarnanefnd

Öll sveitarfélögin á höfuðborgarsvæðinu, Garðabær, Hafnarfjarðarbær, Kópavogsbær, Mosfellsbær, Reykjavíkurborg, Seltjarnarnesbær og Kjósarhreppur, standa að almannaþarnanefnd höfuðborgarsvæðisins (AHS). AHS er skipuð einum kjörnum fulltrúa frá hverri sveitarstjórn auk framkvæmdastjóra sveitarfélaganna og tveir varamenn eru skipaðir af sveitarstjórnnum. Formaður nefndarinnar er borgarstjórinn í Reykjavík og varaformaður er bæjarstjórinn í Hafnarfirði. Lögreglustjórinn á höfuðborgarsvæðinu á sæti í nefndinni og á þar varafulltrúa. Í nefndinni eru einnig áheyrnarfulltrúar frá Slysavarnafélaginu Landsbjörg og Rauða krossinum á Íslandi sem eiga varafulltrúa. Nefndin hefur tvo starfsmenn að jafnaði, en þeir koma frá Slökkviliði höfuðborgarsvæðisins.

2.2 Lögreglan

Umdæmi lögreglustjórans á höfuðborgarsvæðinu er um 1.010 km² það nær frá Hvalfjarðarbotni í norðri í Straumsvík í vestri og að Litla Sauðafelli á Mosfellsheiði og Litlu kaffistofuna á Suðurlandsvegi í austri en þetta er minnsta umdæmið landfræðilega séð. Innan umdæmisins eru fjórar lögreglustöðvar og starfsmannafjöldi embættisins alls er um 400 manns.

Höfuðstöðvar lögreglunnar á höfuðborgarsvæðinu eru á Hverfisgötu og þar eru til húsa ýmsar deildir lögreglunnar.

2.2.1 Lögreglustöð 1 - Hverfisgata

Almenn löggæsla á sólahrings vöktum, rannsóknir sakamála og fangageymsla. Stöðin sinnir löggæslu frá Seltjarnarnesi að Elliðaám, vestur- og austurhluta borgarinnar.

2.2.2 Lögreglustöð 2 - Flatahraun

Almenn löggæsla á sólahrings vöktum, rannsóknir sakamála. Stöðin sinnir löggæslu í Hafnarfirði, Garðabæ og Álftanesi.

2.2.3 Lögreglustöð 3 - Dalvegur

Almenn löggæsla á sólahrings vöktum, rannsóknir sakamála. Stöðin sinnir löggæslu í Breiðholti og Kópavogi.

2.2.4 Lögreglustöð 4 - Vínlandsleið

Almenn löggæsla á sólahrings vöktum, rannsóknir sakamála, tæknideild, og fl. Stöðin sinnir Grafarvogi, Grafarholti, Árbæ, Norðlingaholti, Mosfellsbæ, Kjalarnesi og Kjós.

2.3 Sjúkraflutningar

Sjúkraflutningum á höfuðborgarsvæðinu er sinnt af Slökkviliði höfuðborgarsvæðisins samkvæmt samningi við Sjúkratryggingar Íslands.

2.4 Slökkvilið (SHS)

Innan umdæmisins er eitt slökkvilið sem rekið er af byggðarsamlagi sveitarfélaganna á höfuðborgarsvæðinu með fimm slökkvistöðvar. Þar af fjórar með sólahringsvöktum. Það sinnir enn fremur sjúkraflutningum á höfuðborgarsvæðinu.

Slökkviliðsstjóri eða hans fulltrúi er verkþáttastjóri á brunavettvangi og fagleg stjórnun aðgerða er snúa að verkþáttum slökkviliðs er undir hans stjórn. Fulltrúi lögreglustjóra er vettvangsstjóri og fer með yfirstjórn á vettvangi þegar almannavarnaástand er.

2.4.1 Reykjavík - Skógarhlíð

Er aðalstöðin með sólarhringsvaktir Slökkvi- og björgunarstarf, köfun ásamt og sjúkraflutningum á höfuðborgarsvæðinu.

2.4.2 Hafnarfjörður - Skútahraun

Er með sólarhringsvaktir Slökkvi- og björgunarstörf og sinnir sjúkraflutningum á svæðinu.

2.4.3 Reykjavík - Tunguháls

Er með sólarhringsvaktir Slökkvi- og björgunarstarf og sinnir sjúkraflutningum á svæðinu.

2.4.4 Mosfellsbær - Skarhólabraut

Er með sólarhringsvaktir og sinnir sjúkraflutningum á svæðinu.

2.4.5 Kjalarnes - Áhaldahús

Stöðin sinnir eingöngu vatnsöflun, slökkvistarfi utanhúss. Vettvangsliðar koma til aðstoðar í sjúkraflutningum í F1 og F2 verkefnum.

2.5 Landspítali (LSH)

Landspítali er stærsta sjúkrahús landsins. Honum er ætlað að veita sérhæfða sjúkrahúspjónustu fyrir alla landsmenn og almenna sjúkrahúspjónustu fyrir íbúa höfuðborgarsvæðisins.

Landspítali rekur starfsemi sína á höfuðborgarsvæðinu. Bráðastarfsemi fer fram í Fossvogi og við Hringbraut. Móttaka slasaðra og bráðveikra fer fram á bráðamóttöku í Fossvogi. Starfsemin rekin á yfir 20 stöðum í um 100 byggingum víðsvegar um höfuðborgarsvæðið. Viðbragðssveit LSH samanstendur af læknum og hjúkrunarfræðingum sem fara á vettvang og sér meðal annars um uppsetningu og stjórnun á söfnunarsvæði slasaðra/sýktra, fyrstu greiningu slasaðra/veikra, forgangsröðun og fyrstu bráðameðferð. Meðferð sjúklinga á söfnunarsvæði slasaðra/sýktra gæti dregist á langinn á meðan móttaka sjúklinga á heilbrigðisstofnun er undirbúin og í þeim tilvikum er það í höndum Viðbragðssveitar að veita áframhaldandi meðferð.

2.6 Heilsugæsla höfuðborgarsvæðisins

Heilsugæsla höfuðborgarsvæðisins rekur fimmtán heilsugæslur á höfuðborgarsvæðinu með daglega heilbrigðisþjónustu. Geta heilsugæslustöðvanna getur verið breytileg eftir tímabilum. Heilsugæslustöðvarnar geta tekið á móti grænum sjúklingum. Grænir sjúklingar er þeir sem geta gengið.

Heilsugæsla er upplýst um yfirvofandi hættu, ákvörðun um fjölda sjúklinga sem heilsugæslustöðvarnar geta tekið við hverju sinni er tekin í samráði við Landspítala.

Heilsugæsla höfuðborgarsvæðisins er rekin á eftirtöldum stöðum árið 2026.

- Árbær
- Efra Breiðholt
- Efstaleiti
- Fjörður, Hafnarfirði
- Garðabær
- Glæsibær
- Grafarvogi
- Hamraborg, Kópavogi
- Hlíðum
- Hvammur, Kópavogi
- Miðbær
- Mjódd
- Mosfellsbær
- Seltjarnarnesi og Vesturbæ
- Sólvangi, Hafnarfirði

2.7 Einkarekin heilbrigðisþjónusta

Viðbót við almenna heilbrigðisþjónustu: Einkareknar heilsugæslustöðvar og læknaströðvar eru reknar í umdæminu. Í einhverjum tilfellum væri hægt að virkja þær í samráði við AST og SST. Þær geta aukið aðgengi að heilbrigðisþjónustu, sérstaklega ef það eru mörg tilfelli í gangi og opinberar stöðvar hafa náð hámarks getu. Þannig geta þær veitt fyrstu hjálp og stuðning við aðrar heilsugæslustöðvar / Landspítala. Einkareknar læknaströðvar geta sumar hverjar sinnt skurðaðgerðum og umfangsmeiri þjónustu. Fulltrúi heilbrigðisþjónustu í AST er tengiliður við læknaströðvarnar og hefur upplýsingar um getu þeirra.

2.7.1 Einkareknar heilsugæslustöðvar

- Heilsugæslan Lágmúla
- Heilsugæslan Höfða
- Heilsugæslan Salahverfi
- Heilsuvernd heilsugæsla Urðarhvarfi
- Læknavaktin

2.8 Umdæmislæknir sóttvarna

Umdæmislæknir sóttvarna er starfandi í sóttvarnaumdæmi höfuðborgarsvæðisins. Umdæmið fylgir mörkum lögreglustjórans á höfuðborgarsvæðinu. Umdæmislæknir sóttvarna er tilnefndur af ráðherra og er ábyrgur fyrir sóttvörnum í sínu umdæmi undir faglegri stjórn sóttvarnalæknis. Umdæmislæknir skal hafa samstarf við sóttvarnalækni um framkvæmd nauðsynlegra sóttvarna og njóta aðstoðar lögregluvalda ef með þarf.

Umdæmislæknir sóttvarna hefur heimild til að virkja viðbragðsáætlanir þær sem eru á sameiginlegri ábyrgð ríkislögreglustjóra og sóttvarnalæknis í samráði við sóttvarnalækni. Umdæmislæknir á sæti í aðgerðastjórn í þeim atburðum sem varða sjúkdóma sem falla undir sóttvarnalög.

Umdæmislæknir sóttvarna á höfuðborgarsvæðinu er ætíð læknir frá heilsugæslu höfuðborgarsvæðisins.

2.9 Slysavarnafélagið Landsbjörg

2.9.1 Svæðisstjórn björgunarsveita svæði 1

Ein svæðisstjórn er í umdæmi Lögreglustjórans á höfuðborgarsvæðinu.

Svæðisstjórn fer með tæknilega stjórn sinna eininga í aðgerðum. Hún tryggir m.a. að réttar einingar séu boðaðar í verkefni, er staðkunnug og hefur yfirsýn á stöðu og hæfni eininga.

Svæðisstjórn á svæði 1 er með aðstöðu í aðgerðastjórn höfuðborgarsvæðisins og starfsvæðið er höfuðborgarsvæðið.

Svæðisstjórn á og rekur stjórnstöðvarbílinn Björninn fyrir hönd björgunarsveita á höfuðborgarsvæðinu sem er útbúinn sem færanleg aðstaða fyrir vettvangsstjórn.

2.9.2 Björgunarsveitir

Átta björgunarsveitir eru á höfuðborgarsvæðinu:

- Björgunarsveitin Ársæll, Reykjavík
- Flugbjörgunarsveitin í Reykjavík
- Hjálparsveit skáta Reykjavík
- Hjálparsveit skáta Kópavogi
- Hjálparsveit skáta Garðabæ
- Björgunarsveit Hafnarfjarðar
- Björgunarsveitin Kyndill, Mosfellsbær
- Björgunarsveitin Kjölur, Kjalarnesi

2.10 Rauði krossinn á Íslandi (RKÍ)

Rauði krossinn á Íslandi (RKÍ) gegnir stoðhlutverki við stjórnvöld í almannavarnaástandi. Hlutverk RKÍ felst meðal annars í opnun og rekstri fjöldahjálparstöðva, söfnunarsvæða aðstandenda, skráninga, úrvinnslu skráninga, sálfélagslegum stuðningi og aðkomu að rekstri þjónustumiðstöðva almannavarna. RKÍ á fulltrúa í AST og SST í aðgerðum. Neyðarvarnir eru verkefni á landsvísu og er bakvaktarsími opinn allan sólarhringinn sem sér um að kalla út bjargir, einingar eða deildir eftir þörfum hvers verkefnis eða atvika. Viðbrögð eru samræmd á landsvísu.

2.11 Samráðshópur um sálfélagslegan stuðning

Samráðshópur um sálfélagslegan stuðning í lögregluumdæmi höfuðborgarsvæðisins starfar samkvæmt Samkomulagi um sálfélagslegan stuðning í skipulagi almannavarna á Íslandi.

Í hópnum sitja fulltrúar RKÍ, heilbrigðisstofnana, sveitarfélaganna, kirkjunnar og lögreglustjórans á höfuðborgarsvæðinu. Fulltrúi RKÍ er hópstjóri, nema hópurinn sammælis um annað.

Hópurinn tengist starfsemi aðgerðastjórnar (AST) og vinnur með þjónustumiðstöð almannavarna þegar hún er virkjuð.

Hópurinn skal:

- Meta þörf fyrir sálfélagslegan stuðning og tryggja samræmt viðbragð í umdæminu.
- Veita ráðgjöf til yfirvalda og stofnana í umdæminu um bjargir, þarfir og stuðning.
- Samræma stuðning og tryggja yfirsýn yfir fagfólk og sérþjálfara sjálfbóðaliða.
- Skipuleggja færslu sálfélagslegs stuðnings frá RKÍ til nærsamfélagsins þegar aðgerðum vindur fram.
- Samræma og styðja þá sem sinna sálfélagslegum stuðningi í umdæminu, m.a. með upplýsingaflæði til landsvísuhópsins, og miðla gagnreyndri þekkingu og leiðbeiningum til þeirra sem koma að stuðningnum.

Miðla upplýsingum og veita fræðslu um áhrif alvarlegra atburða og bjargráð í samfélaginu ásamt því að styðja við samhæfða upplýsingagjöf í samstarfi við AST og/eða þjónustumiðstöð almannavarna.

Samráðshópurinn er virkjaður:

- Sjálfkrafa við neyðarstig almannavarna.
- Eftir atvikum við óvissu- eða hættustig, í samráði við landsvísuhóp.
- Utan almannavarnaástands ef atburðir kalla á umfangsmikla samhæfingu.

Hópstjóri boðar fundi og heldur utan um upplýsingar um meðlimi. Hópurinn fundar ársfjórðungslega og eftir þörfum vegna atburða. Samstarfið fer fram í húsnæði AST, þjónustumiðstöðvar almannavarna og/eða gegnum fjarfundi.

2.12 Vegagerðin

Vegagerðin hefur yfirumsjón með framkvæmdum á sviði samgöngumála og sér um uppbyggingu, viðhald og þjónustu á vegakerfinu ásamt jarðgöngum.

Vegakerfi landsins er skipt upp í þjóðveg, sveitafélagsvegi, almenna stíga og einkavegi þar sem þjóðvegir og sveitafélagsvegir skulu mynda eðlilegt og samfellt vegakerfi til tengingar byggða landsins.

2.12.1 Vaktstöðvar

Hlutverk vaktstöðvar er að vera miðlæg stjórnstöð fyrir þjónustu á vegum og í jarðgöngum. Stærstu verkefni vaktstöðvar snúa að framkvæmd vetrarþjónustu og vöktun jarðganga. Vaktstöðin sinnir einnig vöktun á vegum vegna snjóflóða, skriðufalla, eldgosa, jarðhræringa, vatnavaxta í ám, skemmda á vegum auk ýmissa annara verkefna sem ætlað er að stuðla að auknu öryggi vegfarenda. Vaktstöðvar Vegagerðarinnar eru starfræktar í Garðabæ og á Ísafirði. AST getur náð beinu talstöðvarsambandi við vaktstöðvarnar á Tetra gulum. AST er í reglulegum samskiptum við vaktstöðvarnar í daglegu viðbragði.

2.13 Neyðarstjórnir sveitarfélaganna

Neyðarstjórnir sveitafélaga eru ekki viðbragðsaðilar en mikilvægt er að hafa virkt flæði upplýsinga. Sveitafélög höfuðborgarsvæðisins skipa neyðarstjórnir innan hvers sveitafélags. Hlutverk neyðarstjórnar er að samhæfa aðgerðir og grípa til viðeigandi ráðstafana á neyðartímum. Tryggja grunnþjónustu sveitarfélaga, órofna starfsemi þeirra og hefja endurreisn. Neyðarstjórn ber að veita AST upplýsingar um starfsemi sína og fara að fyrirætlum hennar vegna aðgerða til þess að fyrirbyggja eða bregðast við vá. Fulltrúi AHS í aðgerðastjórn er tengiliður við neyðarstjórnir sveitarfélaganna í aðgerðum. AST upplýsir neyðarstjórnir um stöðu mála og aðstoðar eftir þörfum.

Neyðarstjórnir eru skipaðar borgarstjóra/bæjarstjóra og helstu sviðstjórum hvers sveitarfélags með erindisbréfum. Neyðarstjórnir sveitarfélaganna eru með fyrir fram skilgreind rými fyrir neyðarstjórnir til að starfa á neyðartímum. Neyðarstjórnir notast við TETRA fjarskipti ef hefðbundin fjarskipti detta út.

2.14 Þjónustumiðstöðvar sveitafélaga

Í öllum sveitafélögum á höfuðborgarsvæðinu eru þjónustumiðstöðvar/hverfastöðvar.

2.14.1 Hverfastöðvar Reykjavíkurborgar

- Hverfastöðin Fiskislóð sem þjónar Vesturbænum, Miðborg og Austurbæ að Elliðaám.
- Hverfastöðin Jafnaseli sem þjónar Breiðholti, Árbæ, Selási, Norðlingaholti, Grafarvogi, Grafarholti, Úlfarsárdal, Höfðum, Hálsun og Ártúnsholti.
- Hverfastöðin Kjalarnesi þjónar Kjalanesi.
- Hverfastöð borgarlandsins sinnir eftirliti og umsjón með vetrarþjónustu og hreinsun gatna og gönguleiða. Sinnir einnig snjómokstri og hálkuvörnum á göngu- og hjólastígum ásamt verktökum.

2.14.2 Þjónustumiðstöð Seltjarnarness

Þjónustumiðstöð Seltjarnarnesbæjar sinnir verkefnum sem tengjast snjómokstri, garðyrkju, gatnaviðhaldi, fráveitu, sorphirðu og annarri þess háttar þjónusta við íbúa, fyrirtæki og stofnanir.

2.14.3 Þjónustumiðstöð Kópavogs

Innan þjónustumiðstöðvar eru verkefni sem tengjast snjómokstri, garðyrkju, gatnaviðhaldi, fráveitu, sorphirðu og önnur þess háttar þjónusta við íbúa, fyrirtæki og stofnanir.

2.14.4 Þjónustumiðstöð Garðabæjar - Álftaness

Undir verksvið þjónustumiðstöðvar Garðabæjar í Lyngási fellur m.a. umsjón með sorphirðu, snjómokstri og gatnaframkvæmdum. Garðyrkjudeild Garðabæjar er einnig staðsett í þjónustumiðstöðinni.

2.14.5 Þjónustumiðstöð Hafnarfjarðar

Þjónustumiðstöð að Norðurhelli 2 sem þjónar öllum Hafnarfirði. Árstíðabundin verkefni og taka til viðhalds, viðgerða og eftirlits á ýmsu sem tilheyrir gatnakerfinu, göngustígum, opnum svæðum og leikvöllum.

2.14.6 Þjónustumiðstöð Mosfellsbæjar

Þjónustustöð Mosfellsbæjar – Völuteigi 15. Verkefni sem þau sinna tengjast garðyrkju, hita-vatns- og fráveitu, snjómokstri, viðhald og rekstur gatna, holræsa og umferðarmannvirkja, viðhald og rekstur opinna svæða, og viðhald á fasteignum bæjarins.

2.14.7 Hverfastöð Kjósarhrepps

Kjósarhreppur sinnir hefðbundnu þjónustuverkefnum fráveitu, hitaveitu, snjómokstri og viðhaldi.

2.15 Sérsvait ríkislögreglustjóra

Sérsvait ríkislögreglustjóra er hreyfanlegt lögreglulið með starfsstöð á höfuðborgarsvæðinu sem er sérþjálfað til þess að takast á við vopnuð lögreglustörf og öryggismál, þar með talin hryðjuverk og stórfelld ofbeldisbrot.

Sérsveitin:

- Aðstoðar lögregluliðin í landinu,
- Annast handtökur hættulegra brotamanna,
- Sinnir köfunarverkefnum vegna rannsókna,
- Er liðsstyrkur fyrir almannavarnadeild þegar neyðarástand skapast.

Sérsveitin sinnir mikilvægu hlutverki varðandi hryðjuverkavarnir svo sem vegna árása, sprengjutilræða, gíslatöku, flugrána og sjórána. Sérsveitin ber þannig ábyrgð á aðgerðum vegna hryðjuverkaviðbúnaðar á sjó og landi.

Undir sveitina falla samningaviðræður við gíslatöku, viðbúnaður vegna sprengjutilfella og öryggisgæsla þegar á þarf að halda svo sem vegna erlendra heimsókna. Hjá sérsveit starfa meðal annars sprengjusérfræðingar sem hafa yfir að ráða sprengjuleitarhundum

2.16 Ferðapjónusta

Ferðapjónusta er ekki viðbragðsaðili en áriðandi er að hafa virkt flæði upplýsinga til ferðamanna og ferðapjónustuaðila m.a. við náttúruhamfarir og veðurtengdar aðstæður. Á hverjum tíma getur fjöldi ferðamanna verið töluvert umfram íbúa svæðisins og mikilvægt að réttar upplýsingar berist þeim og ferðapjónustuaðilum.

AST setur sig í samband við samtök ferðapjónustu á höfuðborgarsvæðinu til að tryggja tengingu og upplýsingaflæði við ferðapjónustuaðila.

3 VIRKJUN

Virkjun viðbragðs fer eftir alvarleika og umfangi atviks.

3.1 Alvarleikastig atviks

Almannavarnastigin lýsa alvarleika og eru þrjú, **óvissustig, hættustig og neyðarstig**. Skilgreiningar á almannavarnastigi, umfangi og forgangi eru í reglugerð nr. 650/2009.

3.1.1 ÓVISSUSTIG

- a) Þegar afla þarf upplýsinga um menn sem óvissa ríkir um.
- b) Þegar skip, loftfar eða menn hafa ekki komið fram á ákvörðunarstað eða ekkert heyrst frá þeim í tiltekinn tíma.
- c) Þar sem óvissa ríkir um öryggi skips eða loftfars og þeirra sem í því eru.
- d) Þegar grunur vaknar um að eitthvað sé að gerast af náttúru- eða mannavöldum sem á síðari stigum gæti leitt til þess að heilsu og öryggi fólks, umhverfis eða byggðar sé ógnað.
- e) Þegar sóttvarnaryfirvöld meta þörf á að hefja undirbúning að viðbúnaði vegna farsóttar samkvæmt ráðleggingum Alþjóða heilbrigðisstofnunarinnar (WHO).

3.1.2 HÆTTUSTIG

- a) Þegar hefja þarf eftirgrennslna eftir mönnum sem óttast er um.
- b) Þegar tilraunir til að ná sambandi við skip, loftfar eða menn hafa ekki borið árangur.
- c) Þegar upplýsingar hafa borist sem gefa til kynna að sjóhæfni skips sé takmörkuð, flughæfni loftfars skert og menn í vanda staddir, þó ekki svo alvarlegar að líkur séu á neyðarástandi.
- d) Ef heilsu og öryggi manna, umhverfis eða byggðar er ógnað af náttúru- eða mannavöldum, þó ekki svo alvarlegar að um neyðarástand sé að ræða.
- e) Ef auka þarf viðbúnað og sóttvarnarráðstafanir vegna yfirvofandi farsóttar.

3.1.3 NEYÐARSTIG

- a) Þegar viðhafa þarf tafarlausa viðbrögð vegna manna sem óttast er um.
- b) Þegar ítrekaðar tilraunir til að hafa samband við skip, loftfar eða menn hafa reynst árangurslausar og óttast er að viðkomandi sé í neyð.
- c) Þegar staðfestar upplýsingar hafa borist um að skip, loftfar eða menn séu í neyð eða yfirvofandi hættu og þarfnist tafarlausrar aðstoðar.
- d) Þegar slys eða hamfarir hafa orðið eða þegar heilbrigðisöryggi manna er ógnað, svo sem vegna farsóttar.

3.2 Forgangur viðbragðs

Þörf á forgangshraða viðbragðsaðila ræðst af alvarleika slyss eða atburðar. Við boðun viðbragðsaðila vegna almannavarnaáðgerða skal nota eftirfarandi skilgreiningar á forgangi.

F1 – Mesti hraði.

F2 – Mikill hraði.

F3 – Lítil hraði.

F4 – Ekki forgangur

3.3 Umfang atviks

Umfang atburðar er táknað með litum, grænn, gulur, rauður og svartur.

Grænt

Slysi eða atburði er sinnt af fáum viðbragðsaðilum eða stofnunum þar sem dagleg skipan mála á viðbúnaði er nægjanleg til þess að eiga við verkefnið. Daglegar bjargir í umdæminu sinna atvikinu án aukins viðbúnaðar.

Gult

Alvarlegt slys eða atburður svo sem leit á einu svæði eða þörf er á að margir viðbragðsaðilar eða stofnanir sinni verkefninu. Umfang þar sem daglegar bjargir í umdæminu sinna atvikinu auk þátttöku valinna bjarga.

Rautt

Mjög umfangsmikið slys eða atburður svo sem leit eða björgun við erfiðar aðstæður eða á mörgum svæðum. Þörf á aðkomu mikils fjölda viðbragðsaðila eða stofnana og aukin þörf á samhæfingu og stjórnskipulagi almannavarna. Umfang þar sem daglegar bjargir í umdæminu þurfa utanaðkomandi aðstoð.

Svart

Þjóðar-vá; hamfarir eða atburðir sem hafa áhrif á mörg umdæmi á sama tíma.

3.4 Virkjun áætlunar

Stjórnskipulag almannavarna í umdæmi lögreglustjórans á höfuðborgarsvæðinu virkjast sjálfkrafa við virkjun atvikaáætlunar eða almannavarnaástandi er lýst yfir í umdæminu. Atvikaáætlanir segja til um fyrstu viðbrögð. AST metur þörf fyrir umfang bjarga sem miðast við fjölda ætlaðra þolenda í hverju tilviki fyrir sig.

Forsendur virkjunar atvikaáætlana liggja í samráði við neðangreindra aðila og/eða viðeigandi atvikaáætlunar.

- Lögreglustjórinn á höfuðborgarsvæðinu
- Almannavarnadeild ríkislögreglustjóra
- Fjarskiptamiðstöð ríkislögreglustjóra
- Flugturn viðkomandi flugvallar (flugatvik)
- Flugstjórnarmiðstöð í Reykjavík (flugatvik)
- Slökkvilið höfuðborgarsvæðisins (eldsvoði)
- Landhelgisgæsla Íslands (sjóatvik)

Þegar áætlunin hefur verið virkjuð eru aðgerðir í umdæminu undir stjórn AST. AST metur hvort þörf sé á að boða fleiri aðila til starfa.

Einungis aðgerðastjórn hefur heimild til að afboða eða breyta háskastigum eftir að áætlunin hefur verið virkjuð í umdæminu að höfðu samráði við SST, sjá nánar kafla 3.6.

Þeir viðbragðsaðilar sem bregðast við á þessum stigum eru boðaðir samkvæmt boðunaráætlun viðkomandi áætlunar.

Viðbragðsaðilar, vegna tiltekinna atvika svo sem sóttvarnarlæknir vegna farsóttta, geta lagt til við ofangreinda aðila að áætlun verði virkjuð.

3.5 Boðun

Neyðarlínan 112 annast boðun. Skal þá boða út skv. gildandi boðunaráætlun viðeigandi atvikaáætlunar og hvaða háskastig skuli virkja. Lögreglustjórinn á höfuðborgarsvæðinu heldur utan um hvaða einingar tilheyra hverri boðunaráætlun í umdæminu.

Neyðarlínan tryggir boðun með SMS og kemur upplýsingum til bjarga á TETRA talhóp **Blár 1 - 0 og öðrum viðeigandi fjarskiptum**. SMS útkallsboðin skulu innihalda upplýsingar um eftirtalin atriði:

- Vástig: ÓVISSUSTIG, HÆTTUSTIG, NEYÐARSTIG
- Forgangur: **F1, F2**, F3, F4
- Umfang: **Grænn, Gulur, Rauður, Svartur**
- Líkleg staðsetningu atburðar (í hnitum á korti)
- Talhópur
- Stutt lýsing á atvikinu
- Annað sem þarf

Lögregla stofnar aðgerð í aðgerðagrunni almannavarna, eða óskar eftir að FMR geri það, og deilir henni svo með öðrum viðbragðsaðilum. Viðbragðsaðilar á leið á vettvang skrá upplýsingar um hóp í aðgerðargrunninn.

- Hverjir eru í hóp
- Hvaða tæki
- Sérþekking hóp/meðlima geta
- Tækjabúnaður meðferðis

3.6 Afboðun

AST tekur ákvörðun um afboðun í samráði við aðrar stjórneiningar sem hafa verið virkjaðar þ.e. VST og SST. AST tilkynnir afboðun til SST sem tilkynnir afboðunina til Neyðarlínu sem sér um framkvæmd hennar og sendir tilkynningu þar um. Sé SST ekki virk tilkynnir AST afboðun til Neyðarlínu. Aðgerðastjórn tilkynnir auk þess um afboðun á TETRA til þeirra viðbragðsaðila sem hafa verið virkjaðir.

Sérstaklega skal taka fram ef aðeins valdar einingar eru afboðaðar.

4 STJÓRNKERFI

4.1 Grunneiningar, hlutverk og tengingar stjórnerfisins



4.2 Aðgerðastjórn (AST)

Þegar almannavarnaástandi hefur verið lýst yfir er yfirstjórn og samhæfing aðgerða í höndum lögreglustjórans á höfuðborgarsvæðinu. Hann skipar þá aðgerðastjóra í AST og vettvangsstjóra sem fer með yfirstjórn og samhæfingu á vettvangi. Við almannavarnaástand starfar AST í samvinnu við Samhæfingastöð (SST).

Þegar ekki er um almannavarnaástand að ræða er stjórn í höndum lögreglustjórans á höfuðborgarsvæðinu eða slökkviliðsstjóra höfuðborgarsvæðisins. Fulltrúi lögreglustjóra eða slökkviliðsstjóra skipar þá aðgerðastjóra og vettvangsstjóra sem fer með samhæfingu og stjórn á vettvangi.

AST er skipuð fulltrúum:

- Lögreglustjórans á höfuðborgarsvæðinu
- Almannavarnanefndar
- Slökkviliðs höfuðborgarsvæðisins
- Svæðisstjórnar á svæði 1, Slysavarnafélaginu Landsbjörg
- Rauða krossins á Íslandi
- Landspítala

AST getur óskað eftir aðkomu annarra hlutaðeigandi aðila sem tengjast aðgerðum hverju sinni, svo sem fulltrúum sveitarfélags (AHS), Veðurstofu Íslands, LHG, Isavia, Vegagerðar, Faxaflóahafna, Ferðamálastofu, Raf- og fjarskiptafyrirtækja, Heilsugæslu höfuðborgarsvæðisins og öðrum.

Þegar AST hefur verið virkjuð:

- Tekur á móti tilkynningum frá Neyðarlínu og opnar Teams fund
- Virkjar innra skipulag AST og tryggja hlutverk samkvæmt SÁBF kerfinu
- Fer með stjórn, samhæfingu heildaraðgerða innan lögregluumdæmis
- Ákveður staðsetningu MÓT og SSS í samráði við VST
- Skipar öryggisstjóra, starfar undir stjórnanda
- Tryggir fjarskipti og aðrar samskiptaleiðir
- Tryggir flæði upplýsinga innan AST
- Tryggir virkjun VST eða skipun vettvangsstjóra
- Gerir stöðumat á heilbrigðisþjónustu innan umdæmis
- Gerir stöðumat á samgöngum
- Gerir stöðumat á björgum í umdæminu
- Endurmetur háskastigi og umfang.
- Kannar mannaflapörf (bjargir) og óskar eftir frekari aðstoð frá SST ef þess er þörf
- Tryggir viðbúnað vegna lokana í samráði við VST
- Skipar fjölmiðlafulltrúa
- Útbýr fréttatilkynningu
- Ákveður stað fyrir móttöku fjölmiðla ef við á og frétt aflæði
- Tryggir upplýsingaflæði á milli AST og SST, sveitarfélaga, Veðurstofu Íslands, vísindamanna, Vegagerð og fleiri ef við á.
- Skipuleggur samhæfingu rýminga
- Tryggir samskipti við fjöldahjálparstöð/var og aðrar söfnunarstöðvar og/eða þjónustumiðstöð
- Ákveður tíma fyrir reglulega stöðufundi
- Tryggja skráningu og skjölun gagna

4.3 Verkbáttaskipurit fyrir aðgerðastjórn

Verkaskipting er samkvæmt verkbáttaskipuriti fyrir AST. Aðgerðastjóri getur breytt verkaskiptingu ef hann telur þörf á.



4.4 Vettvangsstjórn (VST)

Stjórn og samhæfing á vettvangi er í höndum vettvangsstjóra sem tilnefndur er af lögreglustjóra. Vettvangsstjóri kemur úr röðum lögreglu nema annað sé ákveðið.

Vettvangsstjóri skal hafa þjálfun og reynslu af vettvangsstjórn.

VST er skipuð fulltrúum frá:

- Lögreglunni á höfuðborgarsvæðinu
- Slökkviliði höfuðborgarsvæðisins
- Svæðisstjórn
- Öðrum eftir atvikum

Vettvangsstjóri skal skipta verkefnum milli aðila í VST eftir aðstæðum hverju sinni.

Þegar VST hefur verið virkjuð:

- Virkja innra skipulag VST og tryggja hlutverk samkvæmt SÁBF kerfinu
- Fer með stjórn, samhæfingu og forgangsröðun heildaraðgerða á vettvangi
- Tilnefna öryggisstjóra fyrir VST sem starfar í samvinnu við öryggisstjóra AST
- Tryggir samskipti um fjarskipti á og við vettvang
- Tryggir uppsetningu á MÓT, SSS og biðsvæðum, ef við á
- Tryggir innri lokanir, biður AST um hjáleið ef vegi er lokað
- Kannar mannaflapörf (bjargir) og biður AST um útvegum bjarga sem þarf
- Ákveður tíma fyrir stöðufundi
- Tryggir að bjargir skili sér úr verkefnum sem er lokið
- Tryggir fjarskipti við AST og verkbáttastjóra
- Tryggir skráningu og meðferð upplýsinga

Aðsetur VST: Samkvæmt ákvörðun vettvangsstjóra í samráði við AST hverju sinni.

4.5 Verkpáttastjórar

Á hverju starfssvæði og við hvern verkpátt starfa margar verkeiningar eða starfsstéttir. Nauðsynlegt er að samhæfa störf þeirra og er það hlutverk verkpáttastjóranna, en þeir eru millistjórnendur sem stýra og samhæfa verkþætti á vettvangi í umboði vettvangsstjóra.

Verkpáttastjórar	Aðilar sem skipa verkpáttastjóra	Vinnusvæði
Björgunarstjóri	Slökkvilið/björgunarsveit	Við slysstað
Aðhlyningarstjóri	Landspítali	Við söfnunarsvæðin
Gæslustjóri	Lögreglan	Hreyfanlegur eftir þörfum
Flutningastjóri	Slökkvilið/Svæðisstjórn	Hreyfanlegur eftir þörfum

Fyrstu verk allra verkpáttastjóra eru að:

- Hafa samband við vettvangsstjórn og fá fyrirmæli.
- Fá yfirsýn yfir bjargir (mannskap og tæki) sem koma og meta hvort þær nægja.
- Skipa undirstjórnendur og útteila verkefnum.

Björgunarstjóri stjórnar og samhæfir starfsemi á eða við slysavettvang, þ.á.m. slökkvistörf, björgun einstaklinga eða verðmæta, burð þolenda að bráðaflokkunarsvæði og bráðaflokkun. Verkefni Björgunarstjóra eru:

- Leit:** Finna og staðsetja þolendur
- Bráðaflokkun:** Forgangsráða áður en flutt er frá innri lokun.
- Björgun:** Úr lokuðum rýmum, undan fargi eða öðrum stað.
- Slökkvistarf:** Stöðva eða hindra útbreiðslu elds.
- Viðbrögð við mengun:** Hindra útbreiðslu / hreinsa upp.

Aðhlyningarstjóri stjórnar og samhæfir starfsemi á söfnunarsvæði slasaðra. Fyrsta verk aðhlyningarstjóra er að undirbúa móttöku á þolendum frá slysstað. Verkefni Aðhlyningarstjóra:

- Áverkamat:** Með tilliti til flutnings. Hreyfanlegt. Greina ástand og skrá þolendur.
- Meðferð:** Til að tryggja öryggi þolenda fram að og við flutning.
- Forgangsröðun:** Hverja á að flytja, hvert, hvenær, með hvers konar tæki og hvaða meðferð á að veita.

Gæslustjóri stjórnar og samhæfir umferðarstjórn á vettvangi og verndun og gæslu allra starfssvæða á vettvangi. Verkefni Gæslustjóra:

- Lokun svæða:** Innri lokun, slysstaður og hættusvæði, Ytri lokun, vettvangurinn.
- Verndun svæða:** Vettvangur og einstök starfssvæði, verndun látinna, verndun rannsóknarvettvangs, gæsla á lendingarsvæðum, verndun á öðrum starfssvæðum.
- Umferðarskipulag:** Skipulag umferðar innan innri lokunar, lokanir og almenn umferð.
- Talning:** Talning og flæði þolenda.
- Ástandskönnun svæða:** Heimsóknir, skipulega farið á hvert heimili og mikilvæga staði til nánari skoðunar. Hraðkönnun innviða, vegir, brýr, helstu mannvirki, rafmagn, fjarskipti. Kallaðir eru til sérfræðingar til skoðunar á mannvirkjum og innviðum sem hafa orðið fyrir skemmdum.

Flutningastjóri stjórnar og samhæfir starfsemi á móttökustað, biðsvæðum og nýtingu flutningatækja. Hann hefur umsjón með framkvæmd sjúkraflutninga og flutningi á óslösuðum. Verkefni Flutningastjóra:

- Móttaka:** Skráir inn í aðgerðina allar bjargir. (Bjargir mæta á MÓT nema annað sé tekið fram).
- Biðsvæði:** Biðsvæði hjálparliðs (BH). Biðsvæði flutningstækja (BF). Biðsvæði tækja og búnaðar (BTB).
- Flutningstæki:** Heildaryfirlit (hvað, hvar, hvenær). Tæknileg framkvæmd.

4.6 Verkbáttaskipulag fyrir vettvangsstjórn



4.7 Samhæfingarstöðin (SST)

Hlutverk hennar er samhæfing og aðstoð milli umdæma og aðstoð ríkisstofnana jafnt í almannavarnaástandi sem og í öðrum aðgerðum. Nánar er fjallað um samhæfingarstöðina í stjórnskipulagsáætlun SST.

4.8 Upplýsingagjöf og fjölmiðlar

Þegar atburður á sér stað, hafa fjölmiðlar fljótt samband við viðbragðsaðila. Upplýsingagjöf er mikilvægur þáttur í öllum aðgerðum og er nauðsynlegt að skýrt sé hver ber ábyrgð á henni hverju sinni. Markmið upplýsingagjafar er að tryggja að almenningur og fjölmiðlar fái áreiðanlegar upplýsingar við hæfi hverju sinni.

4.8.1 Ábyrgð og aðkoma mismunandi aðila

Ábyrgð á upplýsingagjöf getur verið mismunandi eftir atburðum og aðgerðum. Í flestum tilvikum ber lögreglustjórinn á höfuðborgarsvæðinu ábyrgð á upplýsingagjöf. Samstarf milli viðbragðsaðila, lögreglu og stofnana og í sumum tilvikum, einkaaðila þarf að vera gott til að tryggja að réttar upplýsingar séu gefnar og að samræmi sé gætt í miðlun þeirra.

- Í flestum tilvikum eru samskipti við fjölmiðla og aðgengi að lokuðum svæðum stjórnað af lögreglustjóra (AST).
- Ef um aðgerðir í hafi er að ræða bera LHG ábyrgð á upplýsingamiðlun.
- Í ákveðnum tilvikum samræmir SST upplýsingagjöf um atburðinn.

Í einhverjum tilvikum bera aðrir aðilar einnig ábyrgð, svo sem:

Náttúruvá: Veðurstofa Íslands sér um að vakta náttúruvá vegna ofanflóða, jarðskjálfta, veðurs, vatns, eldgosu, hafíss og sjávarflóða.

Flugvallarsvæði: Ef atburður á sér stað innan flugvallarsvæðis er upplýsingafulltrúi Isavia í samskiptum við fjölmiðla í samráði við AST og SST vegna flugtengdra atvika. Upplýsingafulltrúi vísar fjölmiðlum á lögreglustjóra eða Landhelgisgæslu eftir því sem við á.

Hafnir: Ef atburður á sér stað innan hafnar, ber hafnarstjóri ábyrgð á að veita upplýsingar um ástand hafna og hafnarmannvirkja.

Útgerð: Ef atburður á sér stað á sjó eða tengist skipum, ber útgerðaraðili ábyrgð á að veita upplýsingar um skip og þá þætti sem snúa að rekstri viðkomandi aðila.

Net- og upplýsingaöryggi: Ef atburður tengist net- og/eða upplýsingaöryggi ber CERT-IS ábyrgð á veita upplýsingar um mögulegar ógnir. Komi upp alvarleg ógn, svo sem stórir veikleikar, samræmir CERT-IS viðbrögð til að tryggja að réttar og tímanlegar upplýsingar berist til hlutaðeigandi aðila.

Sóttvarna- og heilbrigðismál: Ef atburður tengist heimsfaraldri eða heilbrigðismálum ber umdæmislækni sóttvarna að veita upplýsingar um þá þætti.

Geislavá: Geislavarnir ríkisins annast miðlun á upplýsingum er varðar geislavá og geislamengun.

Samgöngur á landi: Vegagerðin annast upplýsingamiðlun um samgöngumál eftir því sem við á.

Loftgæði: Umhverfis- og Orkustofnun ber ábyrgð á eftirliti með loftgæðum og að gera þau aðgengileg í gegnum vefinn loftgaedi.is.

Röskun á innviðum: Ef atburður tengist röskun á mikilvægum innviðum ber opinberu og/eða einkaaðilum sem reka viðkomandi mikilvægan innvið að koma upplýsingum til almennings og fjölmiðla um þá þætti sem snúa að rekstri viðkomandi aðila.

Eldsvoði: Ef um er að ræða aðgerðir slökkviliðs í daglegu viðbragði þá er upplýsingamiðlun á ábyrgð slökkviliðs höfuðborgarsvæðisins í samvinnu við lögreglu.

Mikilvægt er að fulltrúar þessara aðila hafi samráð vegna samskipta við fjölmiðla meðan á aðgerðinni stendur og hugsanlega eftir að henni lýkur. Samræma þarf fjölmiðlaumræðu við sérþekkingu ofangreindra aðila.

4.8.2 Helstu verkefni gagnvart fjölmiðlum

Tilnefna tengilið: Tilnefna einn tengilið sem hefur það hlutverk að svara fjölmiðlum ef ekki er þegar aðili sem hefur það hlutverk.

Útbúa og miðla fréttatilkynningum: Útbúa þarf fréttatilkynningu og setja á vef og senda til fjölmiðla í upphafi atburðar og síðan reglulega eftir því sem þurfa þykir. Nafn tengiliðar og símanúmer fylgir tilkynningunum. Meta þarf hverju sinni hvort koma á upplýsingum á framfæri við almenning á öðru tungumáli en íslensku.

Ákveða og koma á upplýsingastað: Ákvarða þarf stað þar sem fjölmiðlar geta komið og fengið upplýsingar sé þess kostur. Vísa þarf fjölmiðlum sem mæta á staðinn á öruggan stað þar sem þeir fá upplýsingar og bíða þess að komast að vettvangi til myndatöku skv. ákvörðun lögreglustjóra hverju sinni.

4.8.3 Helstu verkefni gagnvart þolendum og aðstandendum

Tilnefna tengilið: Tilnefna einn tengilið sem hefur það hlutverk að svara þolendum og aðstandendum ef ekki er þegar aðili sem hefur það hlutverk. Ef um erlenda borgara er að ræða þarf að tilnefna tengilið við sendiráð/ræðismenn og getur verið um sama aðila að ræða.

Koma á samskiptavettvangi: Eins fljótt og auðið er skal settur upp vettvangur til að koma upplýsingum á framfæri til þolenda og aðstandenda.

4.8.4 Aðkoma að vettvangi

AST, í samráði við VST, tekur ákvörðun um aðgengi fjölmiðla að vettvangi meðan lokað er fyrir aðgengi. Ef fjölmiðlar fá aðgang tekur lögreglustjóri ákvörðun um hvort þeir þurfi að vera í fylgd. Aðkoma fjölmiðla skal ekki trufla aðgerðir og að öllum hlutaðeigandi aðilum sé tryggð fyllsta nærgætni. Fjölmiðlar skulu fylgja öllum öryggisráðstöfunum sem lögreglustjóri setur.

4.8.5 Upplýsingar um atburðinn og afdrif þolanda

Upplýsingar um afdrif þolanda eru á ábyrgð lögreglustjóra höfuðborgarsvæðisins og skulu ekki veittar fjölmiðlum nema með vitund og samþykki eftirtalinna aðila, eftir því sem við á:

- Aðstandenda
- Lögreglustjóra
- SST
- LHG, eftir því sem við á

- Rekstraraðila flugvélar eða útgerðar
- Aðeins skal upplýsa um staðreyndir, ekki persónulegt álit þeirra sem svara eða setja fram hugleiðingar um ástæður þess er leiddur til aðgerða eða atburðar. Aldrei skal gefa fjölmiðlum upp nöfn einstaklinga sem í hlut eiga, áhafna eða farþegalista.

4.9 Rannsókn vettvangs

Mikilvægt er að allir sem starfa á vettvangi gæti þess að spilla ekki ummerkjum vegna rannsóknar. Rannsókn lögreglu snýst um staðreyndir málsins og að komast að því hvað gerðist. Komi í ljós sök eða ábyrgð kann það að leiða til ákæru.

Rannsókn lögreglu fer fram samkvæmt lögum um meðferð sakamála nr. 88/2008 og undir stjórn lögreglu, sbr. 52. gr.

Sérstaklega er vísað til 2. mgr. 52. gr. Lögregla skal hvenær sem þess er þörf hefja rannsókn út af vitneskju eða grun um að refsivert brot hafi verið framið hvort sem henni hefur borist kæra eða ekki. Enn fremur skal lögregla rannsaka mannlát, mannhvörf, eldsvoða, slys og aðrar ófarir, þótt ekki liggja fyrir grunur um refsiverða háttsemi. Einnig skulu haldast sérreglur annarra laga um opinbera rannsókn.

Rannsóknarnefnd samgönguslysa (RNSA) getur einnig verið að störfum á vettvangi. Ef atvikið er tengt farartæki mun RNSA framkvæma sjálfstæða rannsókn skv. lögum þar um. Rannsókn RNSA beinist að orsakabáttum eða meðvirkandi orsakabáttum. Tilgangur hennar er að auka öryggi og koma í veg fyrir að sams konar slys verði aftur.

Rannsókn lögreglu og RNSA getur hafist samhliða björgunaraðgerðum í samráði við vettvangsstjóra.

4.10 Sjúkraflug

Eftir að Neyðarlínan hefur boðað út skv. boðunaráætlun er SST mönnuð. SST leitar eftir upplýsingum frá AST um þörf á björgum til að senda með sjúkraflugvél. Nánari útlistum sjúkraflugs er í stjórnskipulagsáætlun SST.

5 STARFSSVÆÐI

Starfssvæðin sem skipuleggja þarf þegar tekist er á við atvik þar sem fjöldi þolenda á í hlut. Ef ekki er um að ræða atvik, þar sem margir eru skaðaðir, er ekki þörf á að virkja öll starfssvæðin. Betra er að virkja starfssvæðin í upphafi og loka þeim þegar ljóst er að ekki er þörf á þeim.

Lýsing á starfssvæðunum og hver tekur ákvörðun um virkjun og staðsetningu þeirra er í atvikaáætlunum, ákveðin staðsetning og hvaða einingar sinni hverju starfssvæði.

Starfssvæðum má skipta í tvo megin flokka. **Söfnunarsvæði**, sem ætluð eru þolendum atburðarins og **biðsvæði** sem ætluð eru þeim björgum er bíða eftir verkefnum eða hafa lokið sínum verkefnum og bíða eftir því að vera leystar frá störfum.

Söfnunarsvæði fyrir þolendur:

Söfnunarsvæði slasaðra (SSS)

Söfnunarsvæði látinna (SSL)

Söfnunarsvæði aðstandenda (SSA)

Söfnunarsvæði útsettra (SSÚ)

Fjöldahjálparstöð (FHS)

Biðsvæði fyrir bjargir

Móttaka bjarga (MÓT)

Biðsvæði bjarga (BB)

5.1 Móttökustaður bjarga (MÓT)

Starfsemi: Staður þar sem bjargir tilkynna sig til skráningar inn á svæðið í verkefni, ýmist með því að mæta á staðinn eða tilkynna sig í gegnum fjarskipti og fá staðfestingu á ákvörðunarstað.

Staðsetning: Ákveðin af AST og VST, eða sjá viðkomandi atvikaáætlun

Verkþáttastjóri: Flutningastjóri

Undirstjórnendur: Svæðisstjórn svæði 1. Kallmerki „Stjórnandi MÓT“

Hverjir sinna: Svæðisstjórn / Lögreglan / Slökkvilið

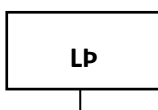
Þegar MÓT er virkt:

- Skrá allar bjargir sem koma á MÓT, tæki, stærð einingar, kallmerki
- Ráðstafa björgum í verkefni eftir beiðnum frá verkþáttastjórum
- Kalla eftir hjá Gæslustjóra umferðarskipulag ef við á
- Tryggja aðila til að sinna móttöku þyrlna ef við á
- Tryggja umsjón biðsvæða, ef við á

Kortatákn:

Móttökustaður

Lendingarsvæði þyrlna



5.2 Biðsvæði bjarga (BB (BF, BH og BTB))

Starfsemi: Staðir sem bjargir bíða frekari fyrirmæla eða á meðan þær eru í hvíld. Þaðan eru bjargir sendar í verkefni samkvæmt fyrirmælum frá VST. Halda þarf skrá um allar bjargir í samvinnu við **MÓT**. Biðsvæði geta verið innan eða utan við ytri lokun (innri- eða ytri-biðsvæði). Ef þörf krefur má skipta BB upp, svo sem í Biðsvæði flutningstækja (BF), Biðsvæði hjálparliðs (BH) og Biðsvæði tækja og búnaðar (BTB).

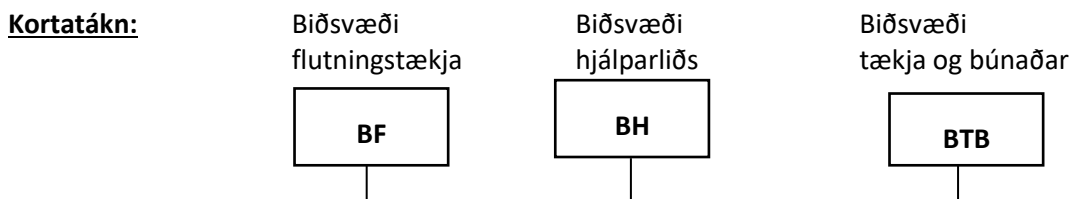
Staðsetning: Samkvæmt ákvörðun vettvangsstjóra í samráði við flutningsstjóra, eða sjá viðkomandi atvikaáætlun

Verkbáttastjóri:	Flutningastjóri
Undirstjórnendur:	Svæðisstjórn svæði 1. Kallmerki „Stjórnandi biðsvæðis“
Hverjir sinna:	Svæðisstjórn / Björgunarsveitir

Þegar BF, BH eða BTB er virkjuð:

- Umsjón og eftirlit með hjálparliði á biðsvæði
- Virkjun hjálparliðs til verkefna skv. beiðni
- Skráning flutningatækja og flutningsgetu
- Umsjón og eftirlit virkjun flutningatækja til verkefna
- Skráning tækja og búnaðar á biðsvæði

Sending tækja og / eða búnaðar skv. beiðni



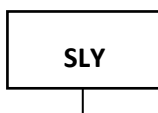
5.3 Slysstaður og næsta nágrenni (SLY)

Starfsemi:	Björgun fólks úr hættu, bráðaflokkun, umönnun og undirbúningur fyrir flutning á SSS til áverkamats, slökkvistörf og eldvarnir, mengunarvarnir, leit umhverfis flakið og hreinsunarstörf.
Staðsetning:	Staður þar sem slys eða atburður átti sér stað og fólk er í hættu vegna afleiðinga þess. Afmarkast oftast af innri lokun.
Staðsetning sjór:	Staður á sjó þar sem flugvél, bíll, bátur eða skip hafi orðið fyrir óhappi eða farist.
Verkbáttastjóri:	Björgunarstjóri
Aðrir stjórnendur:	Sjá viðkomandi atvikaáætlun
Hverjir sinna:	Sjá viðkomandi atvikaáætlun

Einnig starfar rannsóknarlögregla og eftir atvikum Rannsóknarnefnd samgönguslysa (RSNA) á og við slysstaðinn. Þessir aðilar fylgja sérstakri áætlun um rannsókn svæðisins og falla ekki undir stjórn björgunarstjóra.

Verkefni og verkaskipting

- | | |
|---|--|
| <input type="checkbox"/> Slökkvistörf, eld- og mengunarvarnir | Slökkvilið |
| <input type="checkbox"/> Lífsbjargandi aðstoð | Slökkvilið / Viðbragðssveit LSH / Sjúkraflutningar / björgunars. |
| <input type="checkbox"/> Björgun úr flaki/rúst | Slökkvilið / Björgunarsveitir |
| <input type="checkbox"/> Burður slasaðra frá flaki/rúst | Slökkvilið / Björgunarsveitir |
| <input type="checkbox"/> Leit umhverfis flak/rúst | Björgunarsveitir / Lögreglan |
| <input type="checkbox"/> Hreinsunarstörf | Slökkvilið / Sveitarfélög / Veghaldarar / Hagsmunaaðilar |
| <input type="checkbox"/> Bráðaflokkun | Viðbragðssveit LSH / Sjúkraflutningar / Björgunarsveitir |
| <input type="checkbox"/> Umönnun þolenda | Viðbragðssveit LSH / Sjúkraflutningar / Björgunarsveitir/RKÍ |
| <input type="checkbox"/> Undirbúningur fyrir flutning á SSS | Viðbragðssveit LSH / Sjúkraflutningar / Björgunarsveitir |
| <input type="checkbox"/> Hleðsla sjúkrafreiða | Sjúkraflutningar / Björgunarsveitir |
| <input type="checkbox"/> Talning í flutningi á SSS | Gæslustjóri / Lögreglan |
| <input type="checkbox"/> Flutningur slasaðra til SSS | Sjúkraflutningar / Björgunarsveitir |

Kortatákn:

5.4 Söfnunarsvæði slasaðra (SSS)

Starfsemi: Staður sem þolendum er safnað á til áverkamats, skráningar, umönnunar og forgangsröðunar til flutnings. Þar fer einnig fram hleðsla og losun sjúkrabifreiða. Gefa þarf fyrirmæli um ákvörðunarstað og eftirlit í flutningi.

Staðsetning: Samkvæmt ákvörðun vettvangsstjóra, eða sjá viðkomandi atvikaáætlun.

Verkbáttastjóri: **Aðhlyningarstjóri**

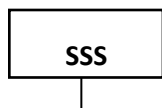
Aðrir stjórnendur: Sjá viðkomandi atvikaáætlun

Hverjir sinna: Sjá viðkomandi atvikaáætlun

Verkefni og verkaskipting:

<input type="checkbox"/> Áverkamat slasaðra	Viðbragðssveit LSH
<input type="checkbox"/> Skráning/talning þolenda við móttöku og brottför	Gæslustjóri
<input type="checkbox"/> Forgangsröðun í flutningi frá SSS til sjúkrahúss	Stjórnandi, læknir
<input type="checkbox"/> Fyrirmæli um ákvörðunarstað og eftirlit í flutningi	Stjórnandi, læknir
<input type="checkbox"/> Umönnun og undirbúningur fyrir flutning Björgunarsveitir	Sjúkraflutningar / Heilbrigðisstarfsfólk /
<input type="checkbox"/> Afhleðsla og hleðsla í flutning á SSS	Björgunarsveitir
<input type="checkbox"/> Flutningur - grænir frá SSS	RKÍ / Björgunarsveitir
<input type="checkbox"/> Innri starfsemi á græna svæðinu	Viðbragðssveit LSH / RKÍ / Björgunarsveitir

Kortatákn:



5.5 Söfnunarsvæði útsettra (SSÚ)

Starfsemi: Staður þar sem þolendum vegna eitrunar eða smitsjúkdóma er safnað saman til nánari greininga, skráningar og umönnunar.

Staðsetning: Samkvæmt ákvörðun vettvangsstjóra, eða sjá viðkomandi atvikaáætlun.

Verkbáttastjóri: **Aðhlyningarstjóri**

Hverjir sinna: Sjá viðkomandi atvikaáætlun

Kortatákn:



5.6 Söfnunarsvæði látinna (SSL)

Starfsemi: Staður þar sem líkum eða líkamshlutum er safnað, kennsl, skráning og skýrslugerð fer fram.

Staðsetning: Samkvæmt ákvörðun aðgerðastjóra í samráði við vettvangsstjóra, eða sjá viðkomandi atvikaáætlun.

Verkbáttastjóri: **Gæslustjóri**

Hverjir sinna: Lögreglan / Kennslanefnd ríkislögreglustjóra / Læknar

Verkefni og verkaskipting

- | | |
|---|--------------------------|
| <input type="checkbox"/> Uppsetning svæðisins og gæsla þess | Lögreglan |
| <input type="checkbox"/> Bera kennsl á látna | Kennslanefnd |
| <input type="checkbox"/> Skráning og skýrslugerð | Lögreglan / kennslanefnd |
| <input type="checkbox"/> Úrskurða einstaklinga látna | Læknir |
| <input type="checkbox"/> Tryggja vinnuáðstöðu fyrir lækna | Lögreglan |

Kortatákn:

Hafa skal samráð við rannsakendur um meðferð látinna

5.7 Gæslustörf á vettvangi

Starfsemi: Lokun svæða fyrir umferð, verndun vettvangs og gæsla eftir þörfum á starfssvæðum og biðsvæðum, skipulagning á umferðarstjórn, umsjón með SSL og talning. Skipuleggur eftir atvikum heimsóknir á hvert heimili og mikilvæga staði til nánari skoðunar. Skipuleggur hraðkönnun innviða, vegir, brýr, helstu mannvirki, rafmagn, fjarskipti. Kallar til sérfræðinga til skoðunar á mannvirkjum og innviðum sem hafa orðið fyrir skemmdum.

Verkbáttastjóri: Gæslustjóri

Ytri lokun: Eftir ákvörðun gæslustjóra í samráði við VST eða einstökum áætlunum

Innri lokun: Eftir ákvörðun gæslustjóra í samráði við VST eða einstökum áætlunum

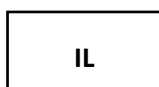
Hverjir sinna: Lögreglan / Björgunarsveitir

Verkefni og verkaskipting:

- | | |
|--|------------------------------|
| <input type="checkbox"/> Uppsetning á innri lokun við slysstað | Lögreglan |
| <input type="checkbox"/> Verndun vettvangs vegna rannsóknar | Lögreglan |
| <input type="checkbox"/> Skipulag á umferðastjórn og lokunum innan vettvangs | Lögreglan / Björgunarsveitir |
| <input type="checkbox"/> Umsjón með söfnunarsvæði látinna | Lögreglan |
| <input type="checkbox"/> Framkvæmd á gæslu einstakra starfssvæða | Lögreglan |
| <input type="checkbox"/> Löggæsla og verndun á slysavettvangi | Lögreglan |
| <input type="checkbox"/> Löggæsla og verndun á söfnunarsvæði | Lögreglan / Björgunarsveitir |
| <input type="checkbox"/> Ytri lokanir | Lögreglan / Björgunarsveitir |
| <input type="checkbox"/> Leiðbeina og stjórna umferð frá biðsvæði á slysstað | Lögreglan / Björgunarsveitir |

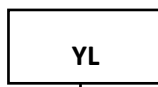
Kortatákn:

Innri lokun



Afmarkar þau svæði sem eru algjörlega lokuð öðrum en neyðarþjónustuaðilum

Ytri lokun



Afmarkar umráða- og starfssvæði vettvangsstjórnar

5.8 Söfnunarsvæði aðstandenda (SSA)

Starfsemi: Staður þar sem aðstandendum er safnað saman til upplýsingagjafar, skráningar og sameiningu aðstandenda og þeirra sem komust óslasaðir frá atvikinu. Þar fer einnig fram sálfélagslegur stuðningur.

Staðsetning: Samkvæmt ákvörðun AST í samráði við RKÍ, eða sjá viðkomandi atvikaáætlun

Ábyrgð: **Aðgerðastjórn**

Aðrir stjórnendur: Rauði krossinn á Íslandi stjórnar innri starfsemi á SSA í umboði AST og upplýsir AST um stöðu mála hverju sinni.

Hverjir sinna: Rauði krossinn á Íslandi

Verkefni og verkaskipting:

- | | | |
|--------------------------|---|-----|
| <input type="checkbox"/> | Upplýsingagjöf til aðstandenda | RKÍ |
| <input type="checkbox"/> | Skráning aðstandenda og tengsl við þolendur | RKÍ |
| <input type="checkbox"/> | Almennur sálfélagslegur stuðningur | RKÍ |
| <input type="checkbox"/> | Sameining aðstandenda og lítið slasaðra | RKÍ |
| <input type="checkbox"/> | Aðstöðusköpun á SSA | RKÍ |
| <input type="checkbox"/> | Samskipti vegna erlendra ríkisborgara | SST |

Kortatákn:



5.9 Fjöldahjálparstöð (FHS)

Starfsemi: Staður sem þolendum alvarlegra atburða er safnað saman í öruggt skjól í skemmri eða lengri tíma.

Þar fer fram:

- Móttaka og skráning þolenda
- Úrvinnsla á skráningu með það að markmiði að sameina fjölskyldur
- Aðhlyning
- Sálfélagslegur stuðningur
- Upplýsingagjöf

Staðsetning: Samkvæmt ákvörðun aðgerðarstjórnar í samráði við RKÍ, eða sjá viðkomandi atvikaáætlun.

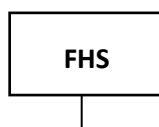
Ábyrgð: **Aðgerðastjórn** / Rauði kross Íslands stýrir opnun og starfrækslu fjöldahjálparstöðva í umboði AST og upplýsir AST um stöðu mála hverju sinni.

Hverjir sinna: Rauði krossinn á Íslandi

Verkefni og verkaskipting

- | | |
|---|--|
| • Almenn aðstoð við þolendur í kjölfar atburðar | RKÍ / Fulltrúar trúar- og lífsskoðunarfélaga |
| • Sálfélagslegur stuðningur | RKÍ / Fulltrúar trúar- og lífsskoðunarfélaga |
| • Sameining aðstandenda og lítið slasaðra | RKÍ |
| • Fyrirgreiðsla við erlenda ríkisborgara í samvinnu við | RKÍ / Utanríkisráðuneytið og / eða viðkomandi sendiráð / ræðismenn |

Kortatákn:



5.10 Talning og skráning

Starfsemi: Talning og staðsetning þolenda við slysstað. Hafa yfirsýn með hvar þolendur eru á hverjum tíma. Gæslustjóri eða fulltrúi hans sér um að taka saman tölur frá talningapóstum og upplýsa VST og AST um fjölda og staðsetningu.

Staðsetning: Talið við slysstað (bráðaflokkun).
Inn og út af söfnunarsvæðum.
Talið við flutning út fyrir YL (af SSS) og afrifa skilin eftir.

Verkbáttarstjóri: Gæslustjóri

Hverjir sinna: Lögreglan / Björgunarsveitir / RKÍ

Kortatákn:

TALNING

Verkefni og verkaskipting

Á slysstað:

Þar fer fram bráðaflokkun. Í því kerfi eru þolendur taldir eftir bráðaflokkun og gefur þetta fyrstu upplýsingar um ástand þolenda á slysstað. Björgunarstjóri kemur upplýsingum úr bráðaflokkun til Gæslustjóra.

Á söfnunarsvæði slasaðra (SSS):

Talið inn og út af söfnunarsvæði slasaðra SSS. Talningar staðfestar reglulega.

Á söfnunarsvæði látinna (SSL):

Þar er talið inn og fer fram skráning á látnum og líkamshlutum.

Af svæðinu:

Þegar þolendur fara af SSS á sjúkrastofnanir eða önnur söfnunarsvæði utan VST skilja þeir eftir afrifur greiningarspjalda við síðasta talningapóst.

Það er hlutverk VST í samvinnu við AST að vinna úr skráningum og tryggja að vitað sé um alla sem í slysinu lentu þegar aðgerðum er lokið.

6 FJARSKIPTI

Fjarskipti viðbragðsaðila fara fram í TETRA kerfinu. Upphafstalhópur allra viðbragðsaðila er **Blár 1-0** á leið á vettvang, þ.m.t. upplýsingagjöf frá Neyðarlínu 112, FMR og AST til viðbragðsaðila. Haldið er áfram á þessum talhópi þangað til fyrirmæli eru gefin út um annað.

Ef að fjarskipti á **Blár 1-0** eru orðin of mikil og útvíkka þarf fjarskiptaskipulagið er stuðst við grunnskipulag fjarskipta.

Ef upp koma aðstæður þar sem ekki er hægt að tryggja samskipti í gegn um TETRA skal virkja varafjarskiptaskipulag, sjá kafla 6.2. Einnig er möguleiki að koma upp endurvarpa eða gátt fyrir TETRA kerfið.

Ef um langtímaverkefni er að ræða er hægt að fara með fjarskipti á talhóp **Blár 10-X** með sömu undirhópa og í öðrum möppum. SST úthlutar **Blár 10-X** til notkunar. Með þessu er talhópur **Blár 1-X** laus fyrir daglega þjónustu.

VHF getur nýst í ákveðnum verkefnum sem eru langt utan alfaraleiðar og búa sumar björgunarsveitir yfir búnaði til að varpa þeim samskiptum yfir á TETRA talhóp.

Fjarskipti á sjó fara fram á **VHF rás 16** í neyð og er þeim stýrt af LHG.

6.1 Grunnskipulag fjarskipta

Viðbragðsaðilar á leið á vettvang hlusta á talhópinn **Blár 1-0** og spara óþarfa tal á talhópnum. Ef vettvangsstjóri telur þörf á útvíkkun á fjarskiptaskipulagi er stuðst við neðan greint.

AST getur eftir umfangi úthlutað talhópum utan grunnskiplags í þau verkefni sem þurfa þykir.

Blár 1
Höfuðborgar-
svæðið

Upphafstalhöpur er Blár 1-0

Blár

- Aðgerðastjórn
- Björgunarsveitir
- Isavia
- Rauði krossinn á Íslandi
- Allir sem hafa aðgang að rauðum talhöpum

Vinnutalhöpar ætlaðir til notkunar
eftir þörfum hverju sinni.

Gulur

- Fjarskiptafyrirtæki
- Hafnir
- Jarðvísindastofnun
- Strætó
- Sveitarfélög
- Veðurstofa Íslands
- Vegagerðin
- Veitustofnanir
- Þjóðgarðar og náttúruverndarsvæði
- Allir sem hafa aðgang að rauðum og bláum talhöpum

Gulir talhöpar 1-4 og 1-5

Neyðarlínan 112 og FMR útluta eftir þörfum. Fyrir notendur utan viðbragðsgeirans og hefðbundinnar notkunar gulra talhöpa.

Allir sem hafa aðgang að rauðum, bláum og gulum talhöpum.

Samvinna við stofnanir, sveitarfélög og fyrirtæki
sem ekki teljast til hefðbundinna viðbragðsaðila en
geta haft aðkomu að málum þar sem viðtækrar
samhæfingar er þörf.

Blár 1

Blár 1-1	Björgunarsjóri
Blár 1-2	Aðhlyningarsjóri
Blár 1-3	Gæslustjóri
Blár 1-4	Flutningastjóri
Blár 1-5	Umsýsla þolenda
Blár 1-6	Vinnuhópur RKÍ
Blár 1-7	Vinnuhópur LHG, gáttun VHF 16 og TETRA
Blár 1-8	Vinnuhópur dróna
Blár 1-9	Auka talhöpur til úhlutunar eftir þörfum
SST Blár	Vinnuhópur SST og AST
SST Blár B	Vinnuhópur SST og AST, auka
AST-1	Vinnuhópur AST og VST
VST-1	Vinnuhópur VST og verkþáttastjóra

Gulur 1

Gulur 1-1	Skip
Gulur 1-2	Sveitarfélög, veitur og fleira
Gulur 1-3	Auka talhöpur til úhlutunar eftir þörfum
Gulur 1-4	Utan hefðbundinnar notkunar gulra hópa
Gulur 1-5	Utan hefðbundinnar notkunar gulra hópa
SST Gulur	Vinnuhópur SST og annarra gulra vinnuhópa
SST Gulur B	Vinnuhópur SST og annarra gulra vinnuhópa

Athugið að rauðir talhöpar eru notaðir í einstaka tilfellum þar sem um er að ræða viðkvæmar persónuupplýsingar.

Blár 1 Höfuðborgarsvæðið	
Blár X-0	
Blár 1-1	
Blár 1-2	
Blár 1-3	
Blár 1-4	
Blár 1-5	
Blár 1-6	
Blár 1-7	
Blár 1-8	
Blár 1-9	
xRauður 1-1	
xRauður 1-2	
xRauður 1-3	
Gulur 1-1	
Gulur 1-2	
Gulur 1-3	
Gulur 1-4	
Gulur 1-5	
SST - Blár	
SST - Blár B	
SST - xRauður	
SST - xRauður B	
SST - Gulur	
SST - Gulur B	
AST-1	
VST-1	

Heilbrigðisstofnanir, Landhelgisgæslan
Lögregla, Sjúkraflutningar
Slökkvilið
Neyðarlínan Varðstofa

RAUÐIR TALHÓPAR

Aðgerðarstjórnir, Björgunarsveitir
Isavia, Rauði krossinn á Íslandi
- Allir sem hafa aðgang að rauðum hópum

BLÁIR TALHÓPAR

Fjarskiptafyrirtæki, Hafnir, Jarðvísindastofnun
Strætó, Sveitarfélög, Veðurstofan, Vegagerðin
Veitustofnanir, Þjóðgarðar.
- Allir sem hafa aðgang að rauðum og bláum hópum

GULIR TALHÓPAR

Til notkunar eftir þörfum.
Neyðarlínan og FMR til úthlutunar?
í stöðvar utan viðbragðsgeirans og hefðbundinnar notkunar gula bandsins.
- Allir sem hafa aðgang að rauðum, bláum og gulum hópum

GULIR TALHÓPAR x4 og x5

6.2 Vara fjarskiptaskipulag

Við kerfisbilun í TETRA skal nota **DMO Neyð** sem upphafstalhóp aðgerða. Skipt er yfir á DMO TETRA með því að halda inni "0" á takkaborði TETRA stöðvar í 2 sek. Fjarskipti á DMO TETRA byggja á sjónlínu á milli aðila og eru þar af leiðandi skammdrægari en venjulega í TETRA kerfinu. Þetta er varaleið og líklegt að samskipti muni ganga verr en venjulega. Nota skal kallmerki í samskiptunum.

Í neyð er varafjarskiptaleið möguleg í gegnum VHF kerfi björgunarsveita eða Landhelgisgæslu.

6.3 Grunnskipulag fjarskipta á sjó

Í upphafi fara fjarskipti milli báta og LHG/VSS fram á VHF rás 16 (uppkall og neyðartíðni skipa og báta). Samskipti við loftför í leit / björgun fara fram í gegnum flugturn.

Fjarskipti um VHF-rásir skipa	
Almenn neyðarrás skipa	VHF 16
Vinnurás viðbragðsaðila	VHF 5 - Björgunarsveitir, sameiginleg
Vinnurás fyrir skip og báta	VHF 10
Fjarskipti stjórnanda á sjó/landi	Í samræmi við fjarskiptaskipulag
Fjarskipti í landi	Í samræmi við fjarskiptaskipulag

7 BREYTINGASAGA

Útgáfa	Dagsetning	Skýringar/breytingar
1.0	15.05.2026	Fyrsta útgáfa