

Útgáfa 1.0
12.03.2024

VIÐBRAGÐSÁÆTLUN
ALMANNAVARNA

Viðbragðsáætlun fyrir Vestmannaeyjar vegna rofs á vatnslögn



Lögreglustjórinn í Vestmannaeyjum

Almannavarnanefnd Vestmannaeyja

Ríkislögreglustjóri

**Viðbragðsáætlun fyrir Vestmannaeyja
vegna rofs á vatnslögn**

Unnin af:

Lögreglustjóranum í Vestmannaeyjum

Almannavarnadeild ríkislögreglustjóra

Almannavarnanefnd Vestmannaeyja

**Athugasemdir við áætlunina skal senda til
almannavarnadeildar ríkislögreglustjóra á
netfangið**

almannavarnir@almannavarnir.is

EFNISYFIRLIT

1.	INNGANGUR	5
2.	SAGA, STAÐHÆTTIR OG HÆTTUR	6
3.	SKILGREININGAR	8
3.1	VIRKJUN	8
3.2	AFBOÐUN	8
3.3	ÓVISSUSTIG	8
3.4	HÆTTUSTIG	8
3.5	NEYÐARSTIG	8
3.6	SKAMMSTAFANIR	9
4.	BOÐUN	10
4.1	ÓVISSUSTIG - LÍKUR Á VATNSROFI TIL VESTMANNAEYJA	10
4.2	HÆTTUSTIG - LÍKUR Á VATNSROFI TIL VESTMANNAEYJA	11
4.3	NEYÐARSTIG – VATNSROF EÐA YFIRVOFANDI LÍKUR Á VATNSROFI TIL VESTMANNAEYJA	12
5.	STJÓRNKERFI	13
5.1	GRUNNEININGAR, HLUTVERK OG TENGINGAR STJÓRNKERFISINS	13
5.2	AÐGERÐASTJÓRN	14
5.3	VERKÞÁTTASKIPURIT FYRIR AÐGERÐASTJÓRN	15
5.4	VETTVANGSSTJÓRN	16
5.5	VERKÞÁTTASTJÓRAR	16
5.6	VERKÞÁTTASKIPURIT FYRIR VETTVANGSSTJÓRA	16
5.7	HLUTVERK SAMHÆFINGARSTÖÐVARINNAR	17
5.8	FJÖLMIDLAR	17
5.9	LOFTBRÚ	18
5.10	RANNSÓKN VETTVANGS	18
6.	STARFSSVÆÐI	19
6.1	MÓTTÖKUSTAÐUR (MÓT)	20
6.2	BÍÐSVÆÐI (BB)	21
6.3	GÆSLUSTÖRF Á VETTVANGI	22
6.4	FJÖLDAHJÁLPARSTÖÐVAR	23
6.5	TALNING/SKRÁNING	24
7.	RÝMINGARÁÆTLUN	25
7.1	FLUTNINGSLEIÐIR, FARKOSTIR	25
7.2	ÁSTANDSKÖNNUN SVÆÐA	25
7.3	HEIMILI	25
7.4	VINNUSTAÐIR	25
7.5	MANNVIRKI	25
7.6	SVÆÐASKIPTING	25
8.	VERKEFNI VIÐBRAGÐSAÐILA	26

8.1.1	Neyðarlínan – 112.....	27
8.1.2	Almannavarnadeild ríkislögreglustjórans	28
8.1.3	Samhæfingarstöðin (SST)	29
8.1.4	Aðgerðarstjórn (AST).....	30
8.1.5	Vettvangsstjórn (VST).....	31
8.1.6	Lögreglan í Vestmannaeyjum - LVE.....	32
8.1.7	Almannavarnarnefnd Vestmannaeyja	33
8.1.8	Fjarskiptamiðstöð ríkislögreglustjóra (FMR).....	34
8.1.9	Slökkvilið Vestmannaeyja	35
8.1.10	Svæðisstjórn björgunarsveita á svæði 18	36
8.1.11	Björgunarfélag Vestmannaeyja	37
8.1.12	Aðgerðastjórnir utan umdæmis	38
8.1.13	Herjólfur.....	39
8.1.14	Hafnarstjóri - Lóðsinn	40
8.1.15	Heilbrigðisstofnun Suðurlands - Vestmannaeyjum - HSU.....	41
8.1.16	Sjúkrabílar í Vestmannaeyjum.....	42
8.1.17	Vestmannaeyjabær.....	43
8.1.18	Rauði Krossinn – Vestmannaeyjum - RKÍ	44
8.1.19	Þjónustumiðstöð Vestmannaeyja	45
8.1.20	Flugturninn í Vestmannaeyjum - Isavia	46
8.1.21	HS Veitur	47
8.1.22	Heilbrigðiseftirlit Suðurlands	48
8.1.23	Bjargir utan umdæmis	49
9.	FJARSKIPTI.....	50
9.1.1	Grunnskipulag fjarskipta:.....	50
10.	KORT	51
10.1	REITUN BYGGÐAR Í VESTMANNAEYJUM.....	51
11.	VIÐAUKI	52

1. INNGANGUR

Viðbragðsáætlunin segir fyrir um skipulag og stjórnun aðgerða í kjölfar rofs á vatnslögn til Vestmannaeyja. Hún er unnin af Almannavarnadeild ríkislögreglustjóra, Lögreglustjóranum í Vestmannaeyjum og almannavarnanefnd Vestmannaeyja. Allir viðbragðsaðilar og aðrir, sem nefndir eru í áætluninni, voru hafðir með í ráðum.

Áætlunin heitir Viðbragðsáætlun fyrir Vestmannaeyjar vegna rofs á vatnslögn.

Markmið áætlunarinnar eru að tryggja skipulögð viðbrögð vegna rofs á vatnslögn til Vestmannaeyja og að þolendum berist öll nauðsynleg aðstoð á sem skemmstum tíma. Viðbragðsáætlunin er til leiðbeiningar um fyrstu viðbrögð en felur ekki í sér endanlega áætlun. Þannig getur lögreglustjóri ákveðið breytta starfstilhögun með tilliti til ástands og aðstæðna hverju sinni.

Lögreglustjórinn í Vestmannaeyjum, í samvinnu við Almannavarnadeild ríkislögreglustjóra, ber ábyrgð á virkni áætlunarinnar og þessir aðilar vinna saman að uppfærslum og lagfæringum á henni en ritstjórn er á ábyrgð Almannavarnadeildar ríkislögreglustjóra. Lögreglustjórinn í Vestmannaeyjum ber ábyrgð á að áætlunin sé uppfærð. Áætlunin skal uppfærð á a.m.k. fjögurra ára fresti en boðunarlista hjá Neyðarlínunni skal uppfæra eins oft og þörf krefur.

Á sama hátt skal Lögreglustjórinn í Vestmannaeyjum, í samvinnu við Almannavarnadeild ríkislögreglustjóra, tryggja að allir þættir áætlunarinnar séu æfðir að minnsta kosti á fjögurra ára fresti. Einnig skal hann sjá til að reglubundnum æfingum einstakra verkþátta sé við haldið.

Allir sem tengjast áætluninni skulu taka saman verkáætlun með gátlistum um það hvernig þeir leysa þau verkefni sem þeim eru falin skv. 8. kafla. Uppfærsla gátlista er á ábyrgð viðkomandi starfseininga.

Áætlunin er skrifuð út frá SÁBF verkþáttaskipuritinu.

Við gerð áætlunarinnar var stuðst við lög 82/2008 um almannavarnir, og 6. grein lögreglulaga nr. 90/1996.

Áætlunin tekur þegar gildi.

12. mars 2024

Rafræn undirritun.

Sjá á forsíðu,

Lögreglustjórinn í Vestmannaeyjum
Almannavarnanefnd Vestmannaeyja
Ríkislögreglustjóri

2. SAGA, STAÐHÆTTIR OG HÆTTUR

Umdæmi lögreglustjórans í Vestmannaeyjum nær yfir allar og eyjar og sker í Vestmannaeyjaklasanum, sem samanstanda af u.þ.b. 15 eyjum auk fjölda annarra dranga, kletta og skerja. Stærst Vestmannaeyja og jafnframt stærsta eyja við Ísland er Heimaey, 13,4 km², sem er sú eina sem er byggð en á Heimaey er kaupstaðurinn staðsettur og eru íbúar um 4.800 talsins (desember 2023). Helstu og stærstu eyjarnar í kringum Heimaey eru Elliðaey og Bjarnarey norðaustur af Heimaey, og til suðvesturs Suðurey, Álsey, Brandur, Hellisey, Súlnasker og Surtsey. Vestmannaeyjar liggja um 10 km suður undan Landeyjasandi. Eyjarnar eru sæbrattar og víðast hvar þaktar graslendi.

Vatn og rafmagn

Vatn til Vestmannaeyja er tekið í landi Syðstu Markar undir Eyjafjöllum. Vatnið er leitt þaðan 22 kílómetra leið í dælustöð sem staðsett er á Landeyjasandi. Þaðan er því dælt til Vestmannaeyja um eina 12,5 kílómetra langa neðansjávarvatnsleiðslu yfir í 5000 m³ birgðatank sem staðsettur er við Strembugötu. Sjálfrennli til Vestmannaeyja er um 23 til 30 lítrar á sekúndu en ef vatnsnotkun fer yfir það fara dælur í gang og fylla tankinn. Til Vestmannaeyja fer rafmagn og ljósleiðari um sæstreng. Auk þess eru ljósavélar í húsnæði HS Veitna, sem keyrðar eru ef bilanir koma upp.

Dreifikerfi innanbæjar

Hitaveitan er fjarvarmaveita sem hefur þá þýðingu að heitavatnsframleiðslan er háð bæði köldu vatni og rafmagni eða eftir atvikum olíu sem kemur frá meginlandinu. Innviðir sem tengjast heitavatnsframleiðslu eru í eigu HS Veitna og felast þeir í varmadælustöð, rafskautakatli og olíukötlum. Olíukatlarnir eru eingöngu notaðir þegar rafmagn er af skornum skammti, þ.e. vegna skerðingar á vegum Landsvirkjunar eða bilanir eru á strengjum Landsnets. Að öðru leiti er stuðst fyrst og fremst við varmadælustöðina og rafskautaketilinn við heitavatnsframleiðslu.

Varmadælustöðin var tekin í notkun árið 2018 og í henni eru fjórar sjóvarmadælur. Á hverjum klukkutíma er 450 l/sek (16.200 m³/klst.) dælt upp af um 8°C heitum sjó til orkuframleiðslunnar. Vinnslumiðill sjóvarmadælnunnar er ammoníak sem fer í gegn um sjóvarmaskiptinn. Í sjóvarmaskiptinum fer sjór um aðra hlið hans og ammoníak um hina. Vegna lágs suðumarks ammoníaks sýður ammoníakið í varmaskiptinum og breytist í ammoníaksgufu og sjórinn kælist. Ammoníaksgufan fer þaðan inn í skrúfupressu sem þjappar gasinu saman upp í rúm 30 bör og þá er hitinn á gasinu orðinn um 115°C. Ammoníakgasið fer þaðan í varmaskipta hitaveitunnar og hitar upp vatn hennar. Eftir það er ammoníakið orðið kaldur vökvi og fer síðan aftur í sjóvarmaskiptinn og hringrásin hefst aftur.

Frá varmadælustöð og kyndistöð er heitu vatni dreift til heimila og fyrirtækja í Vestmannaeyjum í gegnum lokað hringrásarkerfi. Heitu vatni er því skilað aftur í kerfið og það hitað upp aftur.

Staðhættir

Í umdæminu er eitt lögreglulið með eina starfsstöð og er hún staðsett á Heimaey að Faxastíg 42. Í Vestmannaeyjum er fjöldahjálparstöð í húsi Rauða Krossins við Hilmisgötu 11 og sinna sjálfboðaliðar þar störfum. Heilbrigðisstofnun Suðurlands er með sjúkrahús við Sólhlið 20 þar sem íbúum, gestum, ferðafólki og sjófarendum er veitt öll bráðþjónusta sem og önnur þjónusta sem unnt er að veita með tilliti til mannafla, aðstöðu og annarra faglegra þátta. Björgunarfélag Vestmannaeyja er björgunarsveit skipuð sjálfboðaliðum. Sjúkraflutningar eru í höndum heilbrigðisstofnunarinnar og eru hluti af viðbragðsteymi Vestmannaeyinga. Slökkvilið Vestmannaeyja er til húsa að Heiðarvegi 14. Slökkviliðið er svokallað útkallslið skipað 25-30 reynslumiklum mönnum en slökkviliðsstjóri er eini starfsmaðurinn í fullu starfi. Aðgerðastjórnstöð fyrir Vestmannaeyjar er í sama húsi, á 2. hæð.

Vestmannaeyingar hafa vanist því að þurfa að vera sjálfum sér nægir um marga hluti vegna landfræðilegrar stöðu sinnar og eru samskipti viðbragðsaðila tíð og regluleg af þeim sökum.

Hættur

Vestmannaeyjabær stendur á virkri eldstöð og síðustu stóru eldgosin voru Surtsey 1963 og Heimaey 1973. Veðurstofa Ísland vaktar jarðskjálftavirkni við Vestmannaeyjar en áhrif eldgoss á Vestmannaeyjar fer eftir því hvar það kemur upp. Fyrir liggur að eldgos í sjó gæti valdið sprengigosi sem gæti skapað annars konar hættu fyrir íbúa en var uppi í Heimaeyjargosinu. Þörf er á því að unnið verði hættumat með tilliti til eldgosa fyrir Vestmannaeyjar og hefur þeim ábendingum verið komið á framfæri við viðeigandi aðila. Með hættumati meta vísindamenn hættuna á eldgosu eftir mismunandi svæðum og gerð er úttekt á Vestmannaeyjum og hættu vegna eldgosa.

Aðrar hættur en eldgos geta steðjað að Vestmannaeyjum eins og öðrum stöðum og við viðbragðsáætlanagerð er einkum litið til jarðskjálfta og grjóthruns úr fjöllum í kjölfar slíkra hamfara. Einnig má nefna að árlega sækja mörg þúsund gestir Vestmannaeyjar heim og á stærstu helgum sumarsins margfaldast íbúafjöldinn. Slíku er helst fyrir að fara á stórum íþróttamótum sumarsins og á vinsælustu útihátíð landsins, Þjóðhátíð en hana sækja þúsundir manna á hverju ári.

Áhrif vatnsleysis á Vestmannaeyjar

Ef vatn hætti að berast til Vestmannaeyja myndi það hafa gríðarlega viðtæk áhrif á mannlíf, fyrirtækin og eignir bæjarbúa. Aðgerðaáætlun HS Veitna gengur út á ef vatnslögnin rofnar þá verði skrúfað fyrir neysluvatnið svo hægt verði að halda hita á húsum heimamanna. Myndi hitinn haldast á húsum í besta falli í rúmar tvær vikur en þá yrði kerfið óvirkt vegna skorts á vatni og þ.a.l. hætta á skemmdum á hitaveitukerfinu. Fyrirtækin gætu ekki haldið úti starfsemi án neysluvatns en uppistaðan í atvinnulífi Vestmannaeyja er sjávarútvegur sem þarfnast mikils vatns við vinnslu sína. Hætta er á að miklir fjármunir tapist hjá sjávarútvegsfyrirtækjum en þau þyrftu að hætta vinnslu.

3. SKILGREININGAR

3.1 Virkjun

Viðbragðsáætlunina er hægt að virkja á þremur ólíkum almannavarnastigum .

Forsendur þess að virkja áætlunina liggja í samráði lögreglustjórann í Vestmannaeyjum og bakvaktar almannavarnadeildar. Þannig tilkynnir almannavarnardeild eða lögreglustjórinn í Vestmannaeyjum Neyðarlínunni um á hvaða stigi skuli virkja áætlunina. Þeir sem heimild hafa til að virkja áætlunina eru:

- Lögreglustjórinn í Vestmannaeyjum
- Almannavarnardeild ríkislögreglustjóra

Þegar áætlunin hefur verið virkjuð eru aðgerðir í umdæminu undir stjórn aðgerðastjórnar. Aðgerðastjórn metur hvort þörf er á að boða fleiri aðila til starfa.

Ríkislögreglustjóri í samráði við lögreglustjórann í Vestmannaeyjum hefur einn heimild til að breyta almannavarnastigum eftir að áætlun hefur verið virkjuð.

Þeir viðbragðsaðilar sem bregðast við á þessum stigum eru boðaðir samkvæmt boðunargrunni Neyðarlínunnar og fá boð samkvæmt þessum kafla. Verkefni viðbragðsaðila er að finna í 8. kafla.

3.2 Afboðun

Lögreglustjórinn í Vestmannaeyjum og Almannavarnardeild ríkislögreglustjóra hafa heimild til afboðunar á áætluninni.

3.3 Óvissustig

Þegar grunur vaknar um að vatnsöflun fyrir Vestmannaeyjar sé ógnað.

3.4 Hættustig

Ef heilsu og öryggi manna, umhverfis eða byggðar er ógnað vegna staðfestrar bilunar í lögn eða tæknibúnaði sem orsakar skerta flutningsgetu.

3.5 Neyðarstig

Heilsu og öryggi manna, umhverfis eða byggðar er ógnað vegna stöðvunar á flutningi á vatni til Vestmannaeyja.

3.6 Skammstafanir

AST	Aðgerðastjórn /-stjóri
AVN/Av-nefnd	Almannavarnanefnd
BB	Biðsvæði bjarga
MÓT	Móttökustaður fyrir bjargir
ISAVIA	ISAVIA, rekstraraðili flugvalla og flugleiðasöguþjónustu á Íslandi
HS Veitur	Hitaveita Suðurnesja
RKÍ	Rauði Krossinn
SÁBF	Stjórnun – Áætlun – Bjargir - Framkvæmd
FHS	Fjöldahjálparstöð
SST	Samhæfingarstöðin
AVD	Almannavarnadeild
VST	Vettvangsstjórn / -stjóri
VÞS	Verkþáttastjórar
HSU	Heilbrigðisstofnun Suðurlands
LVE	Lögreglustjórinn í Vestmannaeyjum

4. BOÐUN

Neyðarlínan 112 annast boðun samkvæmt áætlun þessari eftir beiðni annars af eftirtöldum aðilum:

Lögreglustjórans í Vestmannaeyjum

Almannavarnadeild ríkislögreglustjóra

Þegar ákveðið hefur verið að virkja viðbragðsáætlunina skulu ofangreindir aðilar upplýsa Neyðarlínu á hvaða almannavarnastigi áætlunin skuli virkjuð.

Neyðarlína skal þá boða út skv. gildandi boðunaráætlun.

- **ÓVISSUSTIG, HÆTTUSTIG, NEYÐARSTIG**

4.1 Óvissustig - Líkur á vatnsrofi til Vestmannaeyja

Neyðarlína 112 boðar með SMS skilaboðum:

ÓVISSUSTIG – Vatnsleiðsla til Vestmannaeyja

Aðgerðarstjórn (AST) Vestmannaeyjum

Almannavarnanefnd Vestmannaeyja

Svæðisstjórn Björgunarsveita svæðið 18

Almannavarnadeild ríkislögreglustjóra

SST – hópur 1

HS Veitur

Í kafla 8 eru tilgreind hlutverk hvers aðila í áætluninni.

4.2 Hættustig - Líkur á vatnsrofi til Vestmannaeyja

Neyðarlína 112 boðar með SMS skilaboðum:

HÆTTUSTIG – Vatnsleiðsla til Vestmannaeyja

Aðgerðastjórn (AST) Vestmannaeyja

Almannavarnanefnd Vestmannaeyja

Svæðisstjórn Björgunarsveita svæðið 18

Almannavarnadeild ríkislögreglustjóra

SST – áhöfn 1

HS Veitur

Hafnarstjórinn

Rauði Krossinn - RKÍ Vestmannaeyjum

Heilbrigðisstofnun Suðurlands

Heilbrigðiseftirlit Suðurlands

Í kafla 8 eru tilgreind hlutverk hvers aðila í áætluninni.

4.3 Neyðarstig – Vatnsrof eða yfirvofandi líkur á vatnsrofi til Vestmannaeyja**Neyðarlína 112 boðar með SMS skilaboðum:****NEYÐARSTIG – Vatnsleiðsla til Vestmannaeyja**

Aðgerðarstjórn (AST) Vestmannaeyjar

Almannavarnanefnd Vestmannaeyja

Svæðisstjórn Björgunarsveita svæðið 18

Almannavarnadeild ríkislögreglustjóra

SST - áhöfn 1

HS Veitur

Hafnarstjórnin

Rauði krossinn – RKÍ Vestmannaeyjum

Heilbrigðisstofnum Suðurlands

Heilbrigðiseftirlit Suðurlands

SST – áhöfn 2

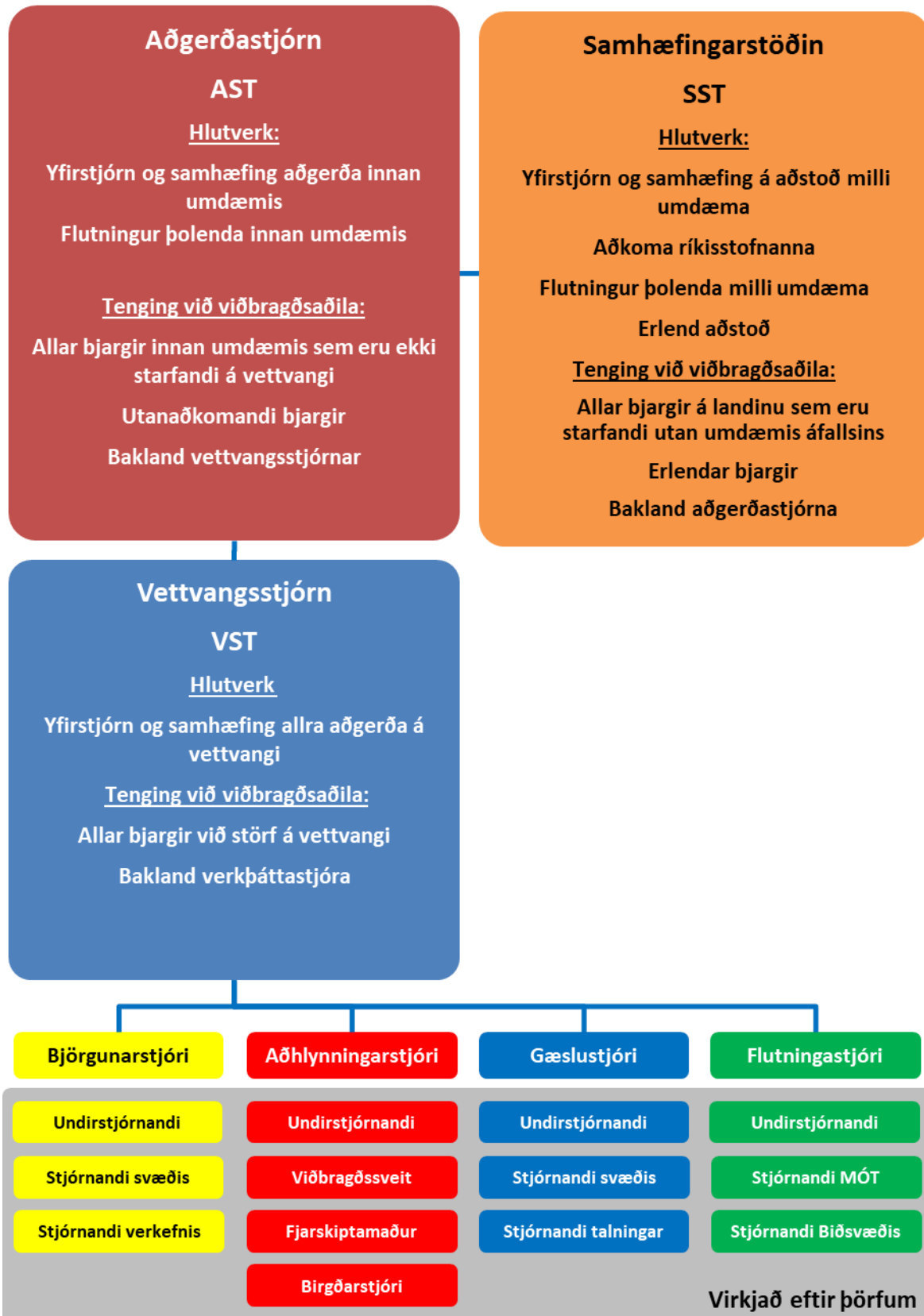
Þjónustumiðstöð Vestmannaeyja

Aðgerðarstjórn (AST) Suðurlandi

Í kafla 8 eru tilgreind hlutverk hvers aðila í áætluninni.

5. STJÓRNKERFI

5.1 Grunneiningar, hlutverk og tengingar stjórnerfisins



5.2 Aðgerðastjórn

Stjórn aðgerða í héraði þegar almannavarnaástand ríkir er í höndum lögreglustjórans í Vestmannaeyjum. Hann situr í aðgerðarstjórn ásamt fulltrúa almannavarnanefndar, fulltrúa Björgunarfélags Vestmannaeyja, fulltrúa Rauða krossins, hlutaðeigandi viðbragðsaðila sbr. viðbragðsáætlun svo og öðrum hlutaðeigandi aðilum sem tengjast aðgerðum hverju sinni. Aðgerðastjórn starfar í samvinnu við Samhæfingarstöðina. Í stjórn aðgerða felst m.a. skipulag björgunar- og hjálparstarfa vegna hættu eða tjóns sem getur eða hefur skapast og að stýra neyðaraðgerðum í samvinnu við Samhæfingarstöðina.

AST er skipuð:

- Lögreglustjóranum í Vestmannaeyjum eða þeim sem hann tilnefnir – **aðgerðastjóri**.
- Fulltrúa slökkviliðs.
- Fulltrúa svæðisstjórnar björgunarsveita.
- Fulltrúa Rauða krossins.
- Fulltrúa frá heilbrigðiseftirliti Suðurlands.
- Fulltrúa frá HS Veitum.
- Framkvæmdastjóri umhverfis og framkvæmdasviðs Vestmannaeyjabæjar.
- Bæjarstjóra.

AST skal huga að starfsliði til að sinna eftirtöldum verkefnum:

- Símasvörun.
- Skráningu og almennri ritvinnslu og meðferð upplýsinga.
- Fjarskiptum.
- Upplýsingagjöf.

Helstu verkefni AST:

- Stjórn, samhæfing og forgangsröðun heildaraðgerða innan umdæmis.
- Endurmat á hættustigi og umfangi.
- Samskipti við SST um Tetra talhóp **SST-blár**.
- Virkjun starfseininga innan umdæmisins, ef þess þarf.
- Sjá um heildarskipulag fjarskipta og annarra samskipta innan umdæmis.
- Hafa samskipti við HSU innan umdæmis.
- Hafa samskipti við fjölmiðla.

Aðalaðsetur:

AST LVE: Í húsnæði Slökkviliðs Vestmannaeyja, Heiðarvegur 14.

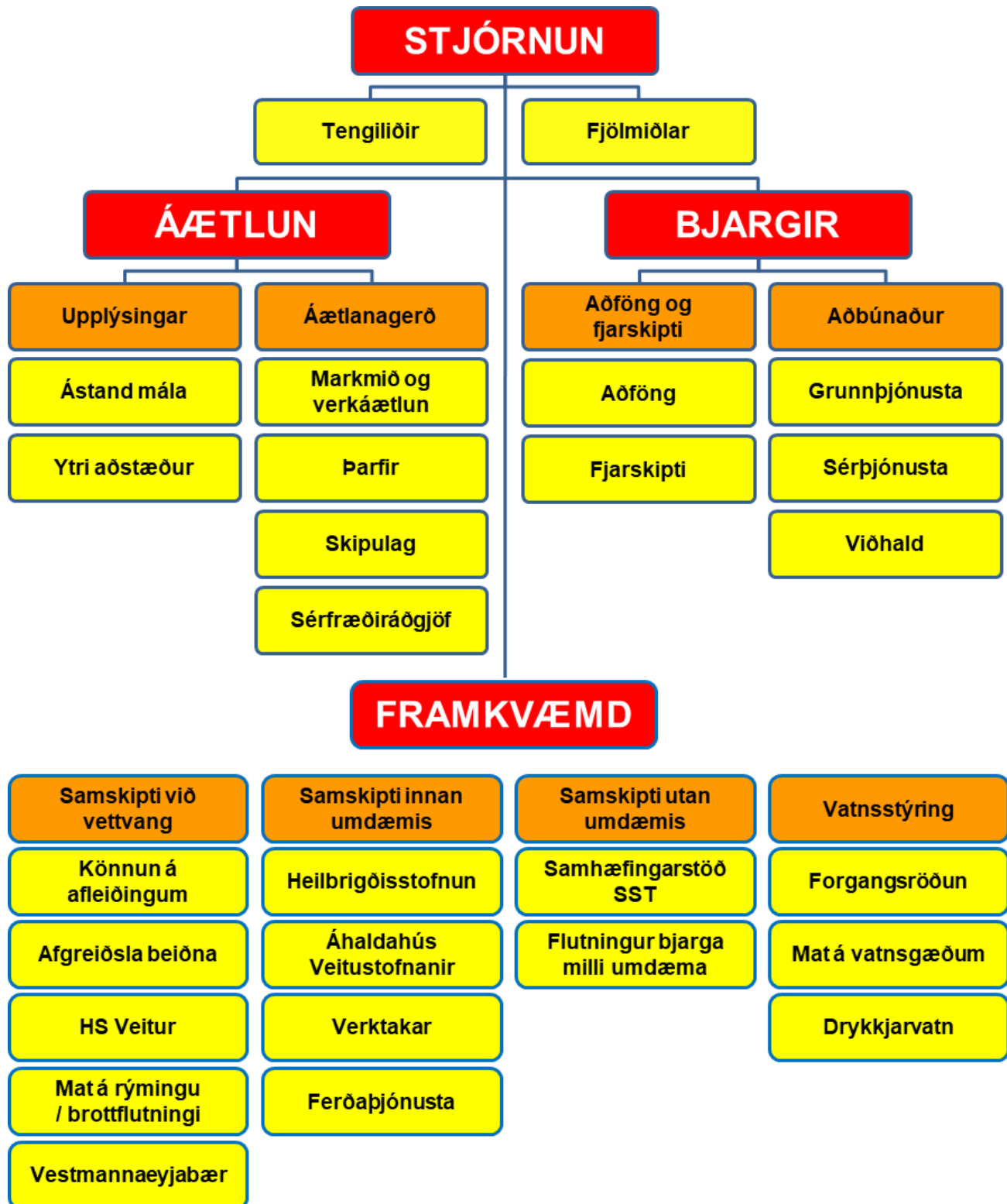
Varaaðsetur:

AST LVE: Björgunarfélag Vestmannaeyja, Faxastíg 40.

Utan bæjarmarka: Flugstöðin.

Aðgerðastjóri ákveður verkaskiptingu í AST. Aðgerðastjóri getur breytt verkaskiptingu ef hann telur þörf á.

5.3 Verkpáttaskipurit fyrir aðgerðastjórn



5.4 Vettvangsstjórn

Ef þurfa þykir skal skipa vettvangsstjóra til að stýra aðgerðum á vettvangi.

Aðsetur vettvangsstjórnar:

Aðalaðsetur: Ákvörðun aðgerðastjórnar og eftir atvikum vettvangsstjóra.

5.5 Verkpáttastjórn

Ef vettvangsstjóri verður skipaður þá verða skipaðir verkpáttastjórnar samkvæmt þessari áætlun.

Verkpáttastjórnar	Aðilar sem skipa verkpáttastjóra	Vinnusvæði
Björgunarstjóri	Slökkvilið/sjúkraflutningar	Hreyfanlegur eftir þörfum
Aðhlyningarstjóri	Heilbrigðisstofnun Suðurlands	Við söfnunarsvæðin
Gæslustjóri	Lögregla	Hreyfanlegur eftir þörfum
Flutningastjóri	Svæðisstjórn björgunarsveita	Hreyfanlegur eftir þörfum

Fyrstu verk allra verkpáttastjóra eru að:

- Hafa samband við VST og fá fyrirmæli.
- Fá yfirsýn yfir bjargir (mannskap og tæki) sem koma og meta hvort þær nægja.
- Skipa undirstjórnendur og útteila verkefnum.

Björgunarstjóri stjórnar og samhæfir aðgerðir.

Aðhlyningarstjóri: Ekki er gert ráð fyrir því að aðhlyningarstjóri þurfi að fara út á vettvang til að setja upp SSS. Þess í stað undirbýr heilsugæslan að taka á móti þolendum.

Gæslustjóri stjórnar og samhæfir umferðarstjórn á vettvangi og verndun. Hann tryggir að ákveðnir lokunarpóstar séu settir upp og umferðarstjórn sé virk þar sem á þarf að halda.

Flutningastjóri stjórnar og samhæfir starfsemi á móttökustað, biðsvæðum og nýtingu flutningatækja.

5.6 Verkpáttaskipurit fyrir vettvangsstjóra

Ekki gert ráð fyrir að þetta skipurit verði virkjað í þessari aðgerð.

5.7 Hlutverk Samhæfingarstöðvarinnar

- Halda uppi virku sambandi við aðgerðarstjórn og samræma störf þeirra.
- Skipuleggja stuðning við aðgerðarstjórn, útvega bjargir utan umdæmis skv. beiðni hverju sinni.
- Skipuleggja og stjórna flutningi á sjúklingum frá heilbrigðisstofnun milli umdæma.
- Sjá um samskipti við sérfræðinga.
- Halda stjórnvöldum þ.m.t. ráðuneytum upplýstum.
- Miðla upplýsingum til allra aðila utan umdæmis sem koma að aðgerðinni.
- Sjá um heildarsamræmingu aðgerða á milli umdæma sem m.a. felst í því að halda uppi virku sambandi við:
 - höfuðstöðvar þeirra viðbragðsaðila sem eru við störf.
 - þær fjöldahjálparstöðvar sem virkjaðar eru utan umdæmis, komi til þess.
 - þau sjúkrahús sem taka á móti veikum einstaklingum í rýmingu, komi til þess.
 - þær ríkisstofnanir sem veita aðstoð.
 - erlendar bjargir, eftir þörfum.

5.8 Fjölmiðlar

Hverjir sinna þeim:

Meginstarfseiningar sem koma að samskiptum við fjölmiðla.

- Lögreglustjóri/Aðgerðastjórn (AST - stjórnendur aðgerða).
- Samhæfingarstöðin (SST - samhæfing aðgerða).

Að jafnaði getur Samhæfingarstöð aðstoðað lögreglustjóra/aðgerðarstjórn í samskiptum við fjölmiðla, fyrst um sinn óski lögreglustjóri eða aðgerðarstjórn eftir því.

Mikilvægt er að fulltrúar lögreglustjóra eigi samráð vegna samskipta við fjölmiðla meðan á aðgerðinni stendur og hugsanlega eftir að henni lýkur.

Helstu verkefni:

- Eins fljótt og auðið er skal senda út fréttatilkynningu til fjölmiðla og síðan reglulega eftir því sem þurfa þykir.
- Tilnefna skal einn tengilið við fjölmiðla.
- Ákveða fasta tíma til að senda út upplýsingar um gang mála eða ákveða tíma eftir þörfum.
- Sé þess kostur skal ákvarða stað þar sem fjölmiðlar geta komið og fengið upplýsingar um gang mála.

Aðgengi að vettvangi:

Lögreglustjóri tekur ákvörðun um aðgengi fjölmiðla að vettvangi, meðan á viðgerð stendur.

Upplýsingagjöf til íbúa fer fram í gegnum island.is og heimasíður Vestmannaeyjabæjar og HS Veitna.

5.9 Loftbrú

Ef þörf verður á að flytja fólk með þyrlum eða flugvélum mun starfsstöð Isavia í Samhæfingarstöðinni annast skipulagningu og framkvæmd þess.

5.10 Rannsókn vettvangs

Mikilvægt er að allir sem starfa á vettvangi gæti þess að spilla ekki ummerkjum vegna rannsóknar. Rannsókn lögreglu beinist fyrst og fremst að því að upplýsa hvort um refsivert athæfi geti verið að ræða við mismunandi atburði.

6. STARFSSVÆÐI

Í þessum kafla er fjallað um starfssvæðin sem þarf að skipuleggja þegar tekist er á við atburðinn.

Einnig er hér fjallað um verkefni og lokanir sem ekki er hægt að setja niður sem ákveðið starfssvæði.

Starfsvæðum má skipta í tvo megin flokka. **Söfnunarsvæði**, sem ætluð eru þolendum og **biðsvæði** sem ætluð eru þeim björgum er bíða eftir verkefnum eða hafa lokið sínum verkefnum og bíða eftir því að vera leystar frá störfum. Um nánari skilgreiningar á starfssvæðum og verkefnum, sem nefnd eru í þessum kafla, vísast til vettvangsstjórnarheftis almannavarna.

Söfnunarsvæði fyrir þolendur

Fjöldahjálparstöð (FHS)

Biðsvæði fyrir bjargir

Móttaka bjarga (MÓT)

Biðsvæði bjarga. (BB)

Aðgerðastjórn ákveður staðsetningu þessara svæða hverju sinni.

6.1 Móttökustaður (MÓT)

Starfsemi: Staður sem að bjargir mæta og skrá sig inn og bíða verkefna.

Staðsetning: Íþróttamiðstöðin Brimhólalaut.

Verkbáttastjóri: Flutningastjóri.

Hverjir annast: Svæðisstjórn björgunarsveita á svæði 18.

Verkefni og verkaskipting:

Skráning allra bjarga, tegund sveitar, stærð og kallmerki: Svæðisstjórn björgunarsveita.

Staðfesting á hvert hver verkeining skal fara til starfa: Svæðisstjórn björgunarsveita.

Kortatákn:



6.2 Biðsvæði (BB)

Starfsemi: Staðir sem bjargir bíða á þangað til þeim hefur verið útvegað flutning til Vestmannaeyja.

Staðsetning: Reykjavíkflugvöllur/Þorlákshöfn/Landeyjahöfn.

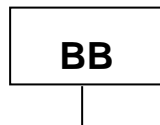
Verkbáttastjóri: Flutningastjóri.

Hverjir sinna: Svæðisstjórnir björgunarsveita á svæði 1-3 og 16.

Verkefni og verkaskipting:

Umsjón og eftirlit með hjálparliði á biðsvæði:	Lögregla / björgunarsveitir.
Skráning flutningatækja og flutningsgetu:	Lögregla / björgunarsveitir.
Umsjón og eftirlit virkjun flutningatækja til verkefna:	Lögregla / björgunarsveitir.
Skráning tækja og búnaðar á biðsvæði:	Lögregla / björgunarsveitir.
Sending tækja og / eða búnaðar skv. beiðni:	Lögregla / björgunarsveitir.

Kortatákn: Biðsvæði bjarga.



6.3 Gæslustörf á vettvangi

Starfsemi: Lokun svæða fyrir umferð, verndun vettvangs og gæsla eftir þörfum á starfssvæðum og biðsvæðum, skipulagning á umferðarstjórn.

Verkbáttastjóri: Gæslustjóri.

Aðstoðarmaður: Lögreglumaður eða Svæðisstjórn björgunarsveita svæði 18. Kallmerki „Gæslustjóri“.

Hverjir sinna: Lögreglan.
Björgunarsveitir.

Verkefni og verkaskipting:

Skipulag á umferðastjórn: Lögreglan/Björgunarsveitir.

Framkvæmd á gæslu einstakra starfssvæða: Lögreglan/Björgunarsveitir.

6.4 Fjöldahjálparstöðvar

Starfsemi: Staður þar sem íbúar geta leitað til.

Staðsetning: Ákvörðun AST.

Ábyrgð: AST.

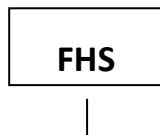
Aðrir stjórnendur: Rauði Krossinn stýrir opnun og starfrækir fjöldahjálpastöð.

Hverjir sinna: Rauði krossinn í Vestmannaeyjum.
Áfallateymi.
Starfsmenn þjóðkirkjunnar og annarra trúfélaga.
Félagsþjónustan.

Verkefni og verkaskipting:

Sálrænn stuðningur/áfallahjálpar: Rauði Krossinn.

Kortatákn:



6.5 Talning/Skráning

Starfsemi: Ef til rýmingar kæmi þarf að telja þá sem yfirgefa Vestmannaeyjar. Gæslustjóri eða fulltrúi hans sér um að taka saman tölur frá talningapóstum og upplýsa AST um fjölda.

Staðsetning: Bryggjusvæðin og flugvöllur (talið inn í farþegaflutningaskip og flugvélar).

Verkbáttarstjóri: Gæslustjóri.

Hverjir sinna: Lögreglan í Vestmannaeyjum.

Björgunarsveitir.

Tollgæslan sinni landamæraeftirliti.

Landhelgisgæslan fylgjast með skipaumferð til Vestmannaeyja. Mikilvægt að vernda höfnina og hafa talningu til og frá Vestmannaeyjum ávallt rétta.

Kortatákn:

TALNING

7. RÝMINGARÁÆTLUN

Ekki gert ráð fyrir rýmingu íbúa frá Vestmannaeyjum nema á neyðarstigi ef röð atvika sem ylli stórfelldum bilunum á innviðum og búnaði.

7.1 Flutningsleiðir, farkostir

Helsta samgönguleiðin er farþegaskipið Herjólfur, hann tekur 500 farþega og 70 bíla. Skipið siglir þegar mögulegt er til Landeyjahafnar en annars til Þorlákshafnar. Ljóst er því að tryggja þarf fjöldahjálparstöðvar á báðum stöðum og jafnvel í Reykjavík ef til stæði að flytja fólk með flugi til Reykjavíkur. Þá ber að hafa í huga að siglingaleið til Þorlákshafnar er mun lengri en til Landeyjahafnar.

7.2 Ástandskönnun SVÆÐA

Samkvæmt skipulagi AST.

7.3 Heimili

Fylgjast þarf með heimilum ef til þess kemur að miðstöðvarkerfið hættir að virka sem skyldi. Skoða þarf vatnstæmingu lagna með tilliti til frostsKemmda og björgun verðmæta.

7.4 Vinnustaðir

Fylgjast þarf með vinnustöðum ef til þess kemur að miðstöðvarkerfið hættir að virka sem skyldi. Skoða þarf vatnstæmingu lagna með tilliti til frostsKemmda og björgun verðmæta.

7.5 Mannvirki

Fylgjast þarf með mannvirkjum ef til þess kemur að miðstöðvarkerfið hættir að virka sem skyldi. Skoða þarf vatnstæmingu lagna með tilliti til frostsKemmda og björgun verðmæta.

7.6 Svæðaskipting

Nánari útfærsla á heimasíðu Vestmannaeyjabæjar.

8. VERKEFNI VIÐBRAGÐSAÐILA

Í þessum kafla er gerð grein fyrir verkefnum þeirra aðila, sem skyldum hafa að gegna í séráætlun vegna rofs á vatnslögn til Vestmannaeyja.

8.1.1 Neyðarlínan – 112

ÓVISSUSTIG

Samkvæmt beiðni frá Almannavarnadeild RLS eða Lögreglustjóranum í Vestmannaeyjum er boðað samkvæmt boðunaráætlun viðbragðsaðila.

Óvissustig – Lýsandi atvik

HÆTTUSTIG

Samkvæmt beiðni frá Almannavarnadeild RLS eða Lögreglustjóranum í Vestmannaeyjum er boðað samkvæmt boðunaráætlun viðbragðsaðila.

Hættustig – Lýsandi atvik

NEYÐARSTIG

1. Samkvæmt beiðni frá Almannavarnadeild RLS eða Lögreglustjóranum í Vestmannaeyjum er boðað samkvæmt boðunaráætlun viðbragðsaðila.

Neyðarstig - Lýsandi atvik

2. Senda starfsmann í SST.
3. Senda út SMS tilkynningar samkvæmt beiðni Lögreglustjóra í Vestmannaeyjum eða almannavarnadeildar ríkislögreglustjóra.

8.1.2 Almannaþarnadeild ríkislögreglustjórans

ÓVISSUSTIG

1. Bakvakt fylgist með stöðu mála og metur í samráði við AST hvort hækka þurfi almannaþarnastig.
2. Bakvakt upplýsir aðra starfsmenn AVD og aðra eins og þörf er á.
3. Fer yfir þau verkefni sem henni eru ætluð á hættu og neyðarstigi og tryggir að lágmarks viðbúnaður sé fyrir hendi til að sinna þeim.

HÆTTUSTIG

Fylgist með stöðu mála og metur í samráði við AST hvort hækka þurfi almannaþarnastig.

NEYÐARSTIG

Fylgist með stöðu mála og manna SST.

8.1.3 Samhæfingarstöðin (SST)

ÓVISSUSTIG

Hefur ekki hlutverk.

HÆTTUSTIG

Hefur ekki hlutverk.

NEYÐARSTIG

1. SST virkjast.
2. Upplýsir viðeigandi aðila um neyðarstig.
3. Halda uppi virku sambandi við AST.
4. Skipuleggja stuðning við AST og útvega bjargir utan umdæmis skv. beiðni hverju sinni.
5. Skipuleggja og stjórna flutningi sjúklinga/íbúa milli umdæma.
6. Sjá um heildarstjórn og samræmingu aðgerða á milli umdæma sem m.a. felst í því að halda uppi virku sambandi við viðeigandi aðila/stofnanir.

8.1.4 Aðgerðarstjórn (AST)

ÓVISSUSTIG

1. Fylgist með framvindu og er tilbúin að virkja AST ef þörf krefur.
2. Fer yfir þau verkefni sem henni eru ætluð á hættu og neyðarstigi og tryggir að lágmarks viðbúnaður sé fyrir hendi til að sinna þeim.
3. Upplýsir Almannavarnadeild um stöðu mála.
4. Koma á virku sambandi við HS Veitur og aðra hlutaðeigandi.

HÆTTUSTIG

1. AST virkjast eins og þurfa þykir, stjórn og samhæfing heildaraðgerða innan umdæmis Lögreglustjórans í Vestmannaeyjum.
2. Að fara yfir hlutverk AST.
3. Að upplýsingar séu fyrir hendi um mannamót og ferðir utan alfaraleiða meðan hættustig varir.
4. Starfsmaður frá HS Veitum taki sæti í AST þegar það er virkt á hættustigi.
5. Starfsmaður frá Heilbrigðiseftirliti Suðurlands taki sæti í AST þegar það er virkt á hættustigi.

NEYÐARSTIG

1. AST virkjuð, stjórn og samhæfing heildaraðgerða innan umdæmis Lögreglustjórans í Vestmannaeyjum.
2. Opnar fjarskiptasamband við SST á TETRA talhóp **SST Blár**.
3. Að þeir sem sæti eiga í AST yfirgefi ekki svæði sitt án þess að varamenn þeirra séu tiltækir.
4. Að upplýsingar séu fyrir hendi um mannamót og ferðir utan alfaraleiða meðan neyðarstig varir.
5. Starfsmaður frá HS Veitum taki sæti í AST þegar það er virkt á neyðarstigi.
6. Starfsmaður frá Heilbrigðiseftirliti Suðurlands taki sæti í AST þegar það er virkt á neyðarstigi.

8.1.5 Vettvangsstjórn (VST)

ÓVISSUSTIG

Á ekki við.

HÆTTUSTIG

Á ekki við.

NEYÐARSTIG

Á ekki við.

8.1.6 Lögreglan í Vestmannaeyjum - LVE

ÓVISSUSTIG

Hefur ekki hlutverk.

HÆTTUSTIG

Stjórnendur manna AST.

NEYÐARSTIG

Stjórnendur manna AST.

8.1.7 Almannavarnarnefnd Vestmannaeyja

ÓVISSUSTIG

Almannavarnarnefnd upplýst um stöðu mála.

HÆTTUSTIG

Almannavarnarnefnd mannar í AST.

NEYÐARSTIG

Almannavarnarnefnd mannar í AST.

8.1.8 Fjarskiptamiðstöð ríkislögreglustjóra (FMR)

ÓVISSUSTIG

Hefur ekki hlutverk.

HÆTTUSTIG

Hefur ekki hlutverk.

NEYÐARSTIG

Mannar starfsstöð FMR í SST.

8.1.9 Slökkvilið Vestmannaeyja

ÓVISSUSTIG

Hefur ekki hlutverk.

HÆTTUSTIG

Slökkviliðsstjóri mannar AST.

NEYÐARSTIG

Slökkviliðsstjóri mannar AST.

Bíða fyrirmæla frá AST.

8.1.10 Svæðisstjórn björgunarsveita á svæði 18

ÓVISSUSTIG

Hefur ekki hlutverk.

HÆTTUSTIG

Hefur ekki hlutverk.

NEYÐARSTIG

Mannar starfstöðvar og bíður nánari fyrirmæla frá AST.

Sér um að kalla til björgunarsveitir á svæðinu í samráði við AST.

8.1.11 Björgunarfélag Vestmannaeyja

ÓVISSUSTIG

Hefur ekki hlutverk.

HÆTTUSTIG

Hefur ekki hlutverk.

NEYÐARSTIG

Bíður fyrir mæla svæðisstjórnar í samráði við AST.

8.1.12 Aðgerðastjórnir utan umdæmis

ÓVISSUSTIG

Hafa ekki hlutverk.

HÆTTUSTIG

Hafa ekki hlutverk.

NEYÐARSTIG

Bíða fyrir mæla SST.

8.1.13 Herjólfur

ÓVISSUSTIG

Hafa ekki hlutverk.

HÆTTUSTIG

Hafa ekki hlutverk.

NEYÐARSTIG

Bíða fyrir mæla AST.

8.1.14 Hafnarstjóri - Lóðsinn

ÓVISSUSTIG

Hafa ekki hlutverk.

HÆTTUSTIG

Bíða fyrirmæla AST.

NEYÐARSTIG

Bíða fyrirmæla AST.

8.1.15 Heilbrigðisstofnun Suðurlands - Vestmannaeyjum - HSU

ÓVISSUSTIG

Hafa ekki hlutverk.

HÆTTUSTIG

Upplýsa AST um fjölda skjólstæðinga og fyrirhugaða flutningsþörf.

NEYÐARSTIG

Upplýsa AST um fjölda skjólstæðinga og fyrirhugaða flutningsþörf.

Mannar AST.

8.1.16 Sjúkrabílar í Vestmannaeyjum

Óvissustig

Hafa ekki hlutverk.

Hættustig

Hafa ekki hlutverk.

Neyðarstig

Bíða fyrirmæla AST.

8.1.17 Vestmannaeyjabær

ÓVISSUSTIG

Fylgist með atburðarás.

HÆTTUSTIG

Fylgjast með atburðarás og eru kallaðir inn í AST eftir þörfum.

NEYÐARSTIG

Senda fulltrúa í AST

8.1.18 Rauði Krossinn – Vestmannaeyjum - RKÍ

ÓVISSUSTIG

Hafa ekki hlutverk.

HÆTTUSTIG

Upplýstir um stöðu mála.

NEYÐARSTIG

Senda fulltrúa í AST.

8.1.19 Þjónustumiðstöð Vestmannaeyja

ÓVISSUSTIG

Hafa ekki hlutverk.

HÆTTUSTIG

Hafa ekki hlutverk.

NEYÐARSTIG

Bíða fyrirmæla AST.

8.1.20 Flugturninn í Vestmannaeyjum - Isavia

ÓVISSUSTIG

Hafa ekki hlutverk.

HÆTTUSTIG

Upplýstur um stöðu mála.

NEYÐARSTIG

Upplýstur um stöðu mála.

8.1.21 HS Veitur

ÓVISSUSTI

Vinna samkvæmt innri áætlun.

HÆTTUSTIG

Vinna samkvæmt innri áætlun og upplýsa AST um gang mála.

Senda fulltrúa í AST.

NEYÐARSTIG

Vinna samkvæmt innri áætlun og upplýsa AST um gang mála.

Senda fulltrúa í AST.

8.1.22 Heilbrigðiseftirlit Suðurlands

ÓVISSUSTIG

Hefur ekki hlutverk.

HÆTTUSTIG

Veitir ráðgjöf varðandi úrlausnir til AST.

NEYÐARSTIG

Veitir ráðgjöf varðandi úrlausnir til AST.

Sendir fulltrúa í AST.

8.1.23 Bjargir utan umdæmis

ÓVISSUSTIG

Hafa ekki hlutverk.

HÆTTUSTIG

Hafa ekki hlutverk.

NEYÐARSTIG

Fulltrúi viðbragðsaðila í SST upplýsir til sinna eininga

9. FJARSKIPTI

9.1.1 Grunnskipulag fjarskipta:

Grunnskipulag fjarskipta er sem hér segir:

Samhæfingarstöðin (SST) og Aðgerðastjórn (AST) eru með sín samskipti á **SST Blár**.

Blár 9 - Vestmannaeyjar

Blár 9-0	Upphafstalhópur aðgerða
Blár 9-1	Björgunarstjóri
Blár 9-2	Aðhlyningarstjóri
Blár 9-3	Gæslustjóri
Blár 9-4	Flutningastjóri
Blár 9-5	Umsýsla þolenda
Blár 9-6	
Blár 9-7	
xRauður 9-1	
xRauður 9-2	
xRauður 9-3	
Gulur 9-1	Skip
Gulur 9-2	Veitur + Bærinn
Gulur 9-3	
SST-Blár	SST og AST
SST-Rauður	
SST-Gulur	
AST-9	AST og VST
VST-9	VST og verkþáttastjórar

10. KORT

10.1 Reitun byggðar í Vestmannaeyjum



11. VIÐAUKI