

Drög 3.0
26.09.2023

VIÐBRAGÐSÁÆTLUN
ALMANNAVARNA

Flugslýsaáætlun fyrir Húsavíkurflugvöll



Ríkislögreglustjóri
Lögreglustjórinn á Norðurlandi eystra
Almannavarnanefnd í umdæmi
Lögreglustjórans á Norðurlandi eystra
ISAVIA

DRÖG

**Flugslysaáætlun fyrir
Húsavíkurflugvöll**

**Athugasemdir við áætlunina
skal senda til
almannavarnadeildar
ríkislögreglustjóra í netfangið
almannavarnir@logreglan.is**

EFNISYFIRLIT - KAFLASTKIPTI

1	INNGANGUR	5
2	STAÐHÆTTIR	6
3	SKILGREININGAR	7
3.1	VIRKJUN	7
3.2	AFBOÐUN	7
3.3	SKAMMSTAFANIR	8
4	BOÐUN	9
4.1	ÓVISSUSTIG	9
4.2	HÆTTUSTIG.....	10
4.3	NEYÐARSTIG	11
4.4	NEYÐARSTIG – SJÓR - -HÚSAVÍKURFLUGVÖLLUR.....	12
5	STJÓRNKERFI	13
5.1	GRUNNEININGAR, HLUTVERK OG TENGINGAR STJÓRNKERFISINS	13
5.2	AÐGERÐASTJÓRN	14
5.3	VERKÞÁTTASKIPURIT FYRIR AÐGERÐASTJÓRN	15
5.4	VETTvangsstjórn.....	16
5.5	VERKÞÁTTASTJÓRAR	17
5.6	VERKÞÁTTASKIPURIT FYRIR VETTvangsstjórn	18
5.7	SAMHÆFINGARSTÖÐIN	19
5.8	ÞÁTTUR Í SAVIA Í FFH.....	19
5.9	FJÖLMIDLAR.....	19
5.10	RANNSÓKN VETTvangs.....	20
5.11	LOFTBRÚ	20
6	STARFSSVÆÐI	21
6.1	MÓTTÖKUSTAÐUR BJARGA (MÓT).....	22
6.2	BIÐSVÆÐI Á VETTvangi (BF, BH OG BTB).....	23
6.3	SLYSSTAÐUR OG NÆSTA NÁGRENNI (SLY).....	24
6.4	SÖFNUNARSVÆÐI SLASADRA (SSS)	25
6.5	SÖFNUNARSVÆÐI LÁTINNA (SSL)	26
6.6	GÆSLUSTÖRF Á VETTvangi	27
6.7	SÖFNUNARSVÆÐI AÐSTANDENDA (SSA)	28
6.8	FJÖLDAHJÁLPARSTÖÐ (FHS).....	29
6.9	TALNING/SKRÁNING	30
7	FLUGSLYS Á SJÓ	30
7.1	INNGANGUR.....	31
7.2	STAÐHÆTTIR	31
7.3	SKILGREININGAR	31
7.4	BOÐUN	31
7.5	STJÓRNUN	31
7.5.1	Uppbygging stjórnunar	31
7.5.2	Aðgerðastjórn – SJÓR	31
7.5.3	Vettvangsstjórn – land.....	31
7.5.4	Björgunarstjóri / vettvangsstjórn – sjór	32
7.5.5	Fjarlægð frá landi eykst.	32
7.6	FJARSKIPTI	32
7.7	STARFSSVÆÐI Í LANDI	32
7.8	RÖÐ AÐGERÐA.....	33
8	VERKEFNI VIÐBRAGÐSADILA	34
8.1.1	Flugturninn í Húsavík.....	35
8.1.2	Flugstjórnarmiðstöðin í Reykjavík - aðalvarðstjóri	38
8.1.3	Neyðarlínan 112	39

8.1.4	Starfsfólk flugfélaga og í flugstöð	40
8.1.5	Lögreglan á Norðurlandi eystra - Húsavík	41
8.1.6	Lögreglan á Norðurlandi eystra - Akureyri	42
8.1.7	Slökkvilið Norðurþings	43
8.1.8	Heilbrigðisstofnun Norðurlands - Húsavík	44
8.1.9	Sjúkrabílar Húsavík	45
8.1.10	Aðgerðastjórn - Akureyri	46
8.1.11	Samhæfingarstöðin	47
8.1.12	Vettvangsstjórn	48
8.1.13	FjarSKIPTAMIÐSTÖÐ RÍKISLÖGREGLUSTJÓRA	49
8.1.14	Slökkvilið Þingeyjarsveitar	50
8.1.15	Slökkviliðið á Akureyri	51
8.1.16	Landspítalinn	52
8.1.17	Sjúkrahúsið á Akureyri	53
8.1.18	Svæðisstjórn, Svæði 12	54
8.1.19	Björgunarsveitin Garðar - Húsavík	55
8.1.20	Björgunarsveitir á svæði 12	56
8.1.21	Landsstjórn björgunarsveita	57
8.1.22	Svæðisstjórn, Svæði 11	58
8.1.23	Súlur björgunarsveit	59
8.1.24	Rauði krossinn á Íslandi	60
8.1.25	Rauði kross Íslands - Landsskrifstofa	61
8.1.26	Kennslanefnd (ID-nefnd) ríkislögreglustjóra	62
8.1.27	Samráðshópur um áfallhjálp	63
8.1.28	Landhelgisgæslan	64
8.1.29	Rannsóknarnefnd flugslysa	65
9	SKIPULAG FJARSKIPTA	66
9.1	GRUNNSKIPULAG FJARSKIPTA SJÓ	67
10	KORT	68
11	DREIFINGARLISTI	70
12	BREYTINGA SAGA	70
13	VIÐAUKAR	71
13.1	TALNINGABLAÐ	71
13.2	SKIPULAGSUPPDRATTUR SSS	72

1 INNGANGUR

Flugslysaáætlunin segir fyrir um skipulag og stjórnun aðgerða í kjölfar flugslyss á eða við Húsavíkurflugvöll. Hún er unnin af almannavarnadeild ríkislögreglustjóra og ISAVIA í samvinnu við lögreglustjórann á Norðurlandi eystra og almannavarnanefndina í umdæmi lögreglustjórans á Norðurlandi eystra. Allir viðbragðsaðilar og aðrir, sem nefndir eru í áætluninni, voru hafðir með í ráðum.

Markmið áætlunarinnar eru að tryggja skipulögð viðbrögð við flugslysum á eða við Húsavíkurflugvöll og að þolendum flugslyss berist öll nauðsynleg aðstoð á sem skemmstum tíma.

Flugslysaáætlunin er til leiðbeiningar um fyrstu viðbrögð en felur ekki í sér endanleg fyrirmæli. Þannig getur lögreglustjóri ákveðið breytta starfstilhögun með tilliti til ástands og aðstæðna hverju sinni.

Lögreglustjórinn á Norðurlandi eystra, í samvinnu við almannavarnadeild ríkislögreglustjóra og ISAVIA, ber ábyrgð á virkni áætlunarinnar og þessir aðilar vinna saman að uppfærslum og lagfæringum á henni en ritstjórn er á ábyrgð almannavarnadeildar. Áætlunin skal uppfærð á a.m.k. fjögurra ára fresti en boðunarlista hjá Neyðarlínunni skal uppfæra eins oft og þörf krefur og eigi sjaldnar en árlega.

Á sama hátt skal Lögreglustjórinn á Norðurlandi eystra, í samvinnu við almannavarnadeild ríkislögreglustjóra og ISAVIA, beita sér fyrir því að allir þættir áætlunarinnar séu æfðir að minnsta kosti á fjögurra ára fresti. Einnig skal hann stuðla að reglubundnum æfingum einstakra verkþátta.

Allir sem tengjast áætluninni skulu taka saman verkáætlun með gátlistum um það hvernig þeir leysa þau verkefni sem þeim eru falin skv. 8. kafla. Uppfærsla gátlista er á ábyrgð viðkomandi starfseininga.

Áætlunin miðast við verkþáttaskipuritið SÁBF vegna aðgerða á slysavettvangi, sem var gefið út af Almannavörnum ríkisins í samstarfi við Landlækni, ríkislögreglustjóra, Mannvirkjastofnun, Slysavarnafélagið Landsbjörgu og Rauða kross Íslands.

Við gerð áætlunarinnar var stuðst við lög 82/2008 um almannavarnir, 132. grein loftferðalaga nr. 60/1998 og 6. grein lögreglulaga nr. 90/1996.

Flugslysaáætlunin tekur þegar gildi.

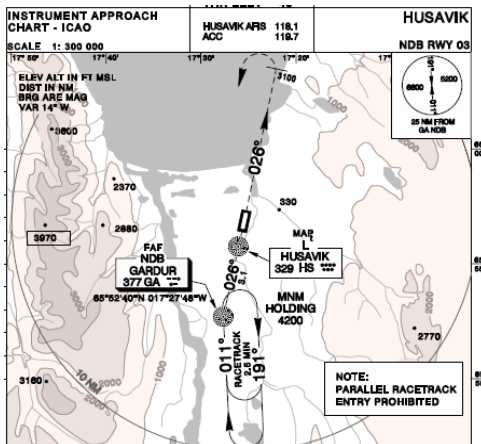
Xxxxxx

Áætlunin er undirrituð rafrænt af

Lögreglustjóranum á Norðurlandi eystra sem jafnframt er
formaður almannavarnanefndar í umdæmi LSNE
Ríkislögreglustjóra
Isavia

2 STAÐHÆTTIR

Húsavíkurflugvöllur (BIHU) er flugvöllur í flokki 3 (CAT 3). Hann er óstjórnaður völlum (AFIS).



Staðsetning flugvallar:

Húsavíkurflugvöllur er staðsettur í Aðaldal við botn Skjálfandaflóa á sandorpnu og kjarri grónu Aðaldalshrauni nokkra kílómetra sunnan við Húsavíkurbæ. Flugvöllurinn liggur um mörk Norðrúpings og Þingeyjarsveitar og telst því staðsettur í báðum sveitarfélögum.

Flugvallarsvæði:

Frá norðurenda eru um það bil tveir kílómetrar til sjávar, skammt vestan brautar er þjóðvegur eitt og skógi vaxin sumarbústaðabyggð austan brautar. Sunnan brautar eru kjarri vaxnir hraunflákar. Aðflug er hindrunarlaust úr

báðum áttum. Rétt áður en komið er að flugstöð liggur vegur að sumarbústaðabyggð og kvíslast um hraunið austan og suður fyrir suðurenda brautar.

Flugbraut:

Ein flugbraut með lendarstefnur 02 og 20

Tölustafir á brautarendum vísa til lendar/flugtaksstefnu flugvéla.

Flugvél á brautarenda 02 stefnir í 20 gráður misvísandi (kompásstefna) en flugvél sem kemur til lendar á braut þar sem 20 er málað á ætlar að lenda í 200° misvísandi stefnu.

Lengd / breidd: 1603 x 30 metrar. Breidd brautar eru 50 metrar, þar af eru 30 metrar klæddir slitlagi en 10 metrar beggja megin þess er malarlag. Meðfram brautunum eru öryggissvæði 50 metra breið.

Meðalhæð:

Meðalhæð brauta yfir sjávarmáli er 48 fet (14,65 metrar).

Hnattstaða:

65°57'09"N / 017°25'33"W

Yfirborðsefni:

Tjörubundin grús. Burðarþol PCN15.

Akbrautir:

Stutt akbraut fyrir flugvélar er frá flugbraut að flugstöð.

Vegir, slóðar:

Samhliða vestuhlið flugbrautar er þjóðvegur nr.85, sem sveigir norður fyrir flugvöll.

Ljós:

Brautarljós, PAPI, þröskuldsljós.

Mannvirki:

Flugstöð/turn, tækjageymsla, rafstöðvarhús.

Flugumferð:

Áætlunarflug frá Reykjavík á millistórum flugvélum. Einnig sjúkraflyg og flug smávéla.

Þjónustutími:

Er breytilegur og tengist áætlunarflugi hverju sinni.

Tíðni flugradíós:

119.2 mHZ. Hlustun er á 118,1 mHZ

Öryggisbúnaður:

3.400 lítra slökkvibíll. Teppa, börur, sjúkrabúnaður og annar björgunarbúnaður samkvæmt slökkviflokki 3 (CAT 3).

3 SKILGREININGAR

3.1 Virkjun

Flugslysaáætlunina er hægt að virkja á þrem ólíkum almannavástigum. Forsendur virkjunar liggja í samráði flugradiómans í flugturni og flugstjóra loftfars (ef vélin er enn á flugi). Þannig tilkynnir flugradiómaður í flugturni Neyðarlínunni um á hvaða stig skuli virkja áætlunina. Þeir sem heimild hafa til að virkja áætlunina eða óska eftir afboðun á henni eru:

- Flugturninn á Húsavíkurflugvelli
- Lögreglan á Norðurlandi eystra
- Flugstjórnarmiðstöðin í Reykjavík
- Almannavarnadeild Ríkislögreglustjóra

Þegar FFH hefur verið virkjuð eru aðgerðir undir stjórn aðgerðastjórnar. Aðgerðastjórn metur hvort þörf er á að boða fleiri aðila til starfa.

3.2 ÓVISSUSTIG

Skilgreining:

Ástand þar sem óvissa ríkir um öryggi loftfars og þeirra sem í því eru.

3.3 HÆTTUSTIG

Skilgreining:

Ástand þar sem ótti ríkir um öryggi loftfars og þeirra sem í því eru.

3.4 NEYÐARSTIG

Skilgreining:

Ástand þar sem vitað er að loftfar er í alvarlegri, yfirvofandi hættu og þeir sem í því eru þarfnast tafarlausrar aðstoðar. T.d. flugslys á landi.

3.5 NEYÐARSTIG - SJÓR

Skilgreining:

Ástand þar sem vitað er að loftfar er í alvarlegri, yfirvofandi hættu og þeir sem í því eru þarfnast tafarlausrar aðstoðar. T.d. flugslys á sjó.

3.2 Afboðun

Einungis aðgerðastjóri eða turn hafa heimild til þess að afboða eða breyta háskastigum eftir að FFH hefur verið virkjuð. Aðgerðastjóri og turn hafa samráð um afboðun eða breytingar á háskastigum.

Aðgerðastjórn tilkynnir afboðun og breytingar á háskastigi til flugturns, sem tilkynnir afboðunina eða breytinguna til Neyðarlínu sem sér um framkvæmd hennar og sendir tilkynningu þar um. Aðgerðastjórn tilkynnir auk þess um afboðun á TETRA til þeirra viðbragðsaðila sem hafa verið virkjaðir.

3.3 Skammstafanir

AHS	Aðhlyningarstjóri
AST	Aðgerðastjórn /-stjóri
AVN/Av-nefnd	Almannavarnanefnd
BF	Biðsvæði flutningstækja
BH	Biðsvæði hjálparliðs
BTB	Biðsvæði tækja og búnaðar
ETA	Áætlaður komutími (Estimated Time of Arrival)
ETD	Áætlaður brottfarartími (Estimated Time of Departure)
F	Verkþátturinn Flutningar
SAk	Sjúkrahúsið á Akureyri
HSN	Heilbrigðisstofnun Norðurlands
G	Verkþátturinn Gæslustörf
IL	Innri lokun
ISAVIA	ISAVIA, rekstraraðili flugvalla og flugleiðsögupjónustu á Íslandi
JRCC	Joint Rescue Coordination Centre
L og B	Verkþátturinn Leit og björgun
LRH	Lögreglan á Höfuðborgarsvæðinu
LSH	Landspítali
LP	Lendingarsvæði fyrir þyrlur
Mhz	Megahertz (fjarSKIptatíðnir)
MÓT	Móttökustaður fyrir bjargir
OACC	Flugstjórnarmiðstöðin (Oceanic Area Control Center)
RKÍ	Rauði krossinn á Íslandi
RNSA	Rannsóknarnefnd samgönguslysa
S og F	Verkþátturinn Sjúkra- og fjöldahjálp
SÁBF	Stjórnun – Áætlun – Bjargir - Framkvæmd
SLY	Slysstaður / slysavettvangur
SSA	Söfnunarsvæði aðstandenda
SSL	Söfnunarsvæði látinna
SSS	Söfnunarsvæði slasaðra
SST	Samhæfingarstöðin
TWR	Flugturn: bygging, starfstöð flugumferðarþjónustu ýmist flugturns eða flugupplýsingaþjónustu
VHF	Very High Frequency
VST	Vettvangsstjórn / -stjóri
VPS	Verkþáttastjórar
YL	Ytri lokun

4 BOÐUN

Eftirtaldir boða þá, sem verkskyldur hafa, til starfa:

Flugradíómaður í flugturninum á Húsavíkurflugvelli gerir eftirfarandi aðilum viðvart:

- Starfsmönnum flugvallarins
- Neyðarlínu 112 (TETRA)
- Flugstjórnarmiðstöðina í Reykjavík

og tilkynnir um virkjun:

- **ÓVISSUSTIG, HÆTTUSTIG, NEYÐARSTIG eða NEYÐARSTIG-SJÓR**
- **Líklega staðsetningu** atburðar í hnitum skv. korti.
- Auk þess veitir hann eftir föngum upplýsingar um atburðinn (sjá nánar kafla 8).

Aðgerðastjórn tilkynnir afboðun og breytingar á háskastigi til flugturns, sem tilkynnir afboðunina eða breytinguna til Neyðarlínu sem sér um framkvæmd hennar og sendir tilkynningu þar um. Aðgerðastjórn tilkynnir auk þess um afboðun á TETRA til þeirra viðbragðsaðila sem hafa verið virkjaðir. Eftir að AST hefur tekið til starfa skal flugturn hafa samráð við AST um afboðun.

4.1 Óvissustig

Neyðarlína 112 boðar: ÓVISSUSTIG – Húsavíkurflugvöllur

Aðgerðastjórn Akureyri, ALNEY, hópur 1
Almannavarnadeild ríkislögreglustjórans – Bakvakt
Fjarskiptamiðstöð ríkislögreglustjórans – SMS vaktsími og yfirmenn
Heilbrigðisstofnun Norðurlands - Húsavík
Isavia höfuðstöðvar – öll flugtengd atvik
Landhelgisgæsluna stjórnstöð / JRCC
LSNE – yfirstjórn og lögreglumenn á Húsavík
Rannsóknarnefnd samgönguslysa - flugslys
Slökkvilið Húsavíkur
Slökkvilið Þingeyjarsveitar
Svæðisstjórn björgunarsveita á svæði 12
Flugstjórnarmiðstöðina í Reykjavík (OACC)
Flugturninn á Húsavík
Landhelgisgæsluna stjórnstöð / JRCC
Rannsóknarnefnd samgönguslysa – flugslys / Bakvakt

Í kafla 8 eru tilgreind hlutverk hvers aðila í áætluninni

4.2 Hættustig

Neyðarlína 112 boðar: HÆTTUSTIG – Húsavíkurflugvöllur

Aðgerðarstjórn Akureyri, ALNEY, hópur 1
 Almannafræðingur ríkislögreglustjórans – Bakvakt
 Áhöfn í SST Hópur 1
 Björgunarsveitin Garðar
 Björgunarsveitin Hafliði
 Björgunarsveitin Núpar
 Björgunarsveitin Pólstjarnan
 Björgunarsveitin Stefán
 Björgunarsveitin Súlur Akureyri (svæði 11)
 Björgunarsveitin Þingey
 Fjarskiptamiðstöð ríkislögreglustjórans – SMS vaktsími og yfirmenn
 Heilbrigðisstofnun Norðurlands - Húsavík
 Hjálparsvæði skáta Aðaldal
 Hjálparsvæði skáta Reykjadal
 Isavia Húsavíkurflugvelli / hópur 1 Ó/H/N
 Isavia höfuðstöðvar – öll flugtengd atvik
 Landhelgisgæsluna stjórnstöð /JRCC
 Landsbjörg skrifstofa / Heildarútkall
 Landsbjörg Landsstjórn / Bakvakt
 LSH Fossvogi - LSH bráðasvið stjórnendur
 LSNE – yfirstjórn og lögreglumenn á Húsavík og Þórshöfn
 Rannsóknarnefnd samgönguslysa - flugslys
 Rauði krossinn á Íslandi
 Slökkvilið Akureyrar - yfirmenn
 Slökkvilið Húsavíkur
 Slökkvilið Þingeyjarsveitar
 Svæðisstjórn björgunarsveita á svæði 11
 Svæðisstjórn björgunarsveita á svæði 12
 Flugturninn á Húsavík

Í kafla 8 eru tilgreind hlerk hvers aðila í áætluninni

4.3 Neyðarstig

Neyðarlína 112 boðar með SMS: NEYÐARSTIG – Húsavíkurflugvöllur

Aðgerðarstjórn Akureyri, ALNEY, hópur 1
Áhöfn SST hópur 1 og 2
Björgunarsveitin Garðar
Björgunarsveitin Hafliði
Björgunarsveitin Núpar
Björgunarsveitin Pólstjarnan
Björgunarsveitin Stefán
Björgunarsveitin Súlur Akureyri (svæði 11)
Björgunarsveitin Þingey
Fjarskiptamiðstöð ríkislögreglustjórans – SMS vaktsími og yfirmenn
Heilbrigðisstofnun Norðurlands - Húsavík
Hjálparsveit skáta Aðaldal
Hjálparsveit skáta Reykjadal
Kennslanefnd
Isavia Húsavíkurflugvelli / hópur 1 Ó/H/N
Isavia höfuðstöðvar – öll flugtengd atvik
LSH Fossvogi - LSH bráðasvið stjórnendur
LSNE – yfirstjórn og lögreglumenn á Húsavík og Þórshöfn
Landsbjörg skrifstofa / Heildarútkall
Landsbjörg Landsstjórn / Bakvakt
Landhelgisgæsluna stjórnstöð /JRCC
Rannsóknarnefnd samgönguslysa - flugslys
Rauði krossinn á Íslandi
Samráðshópur um áfallhjálp í SST
Sjúkrahúsið á Akureyri – viðbragðsstjórn - hópshlys
Slökkvilið Akureyrar - yfirmenn
Slökkvilið Húsavík
Slökkvilið Þingeyjarsveitar
Svæðisstjórn björgunarsveita á svæði 11
Svæðisstjórn björgunarsveita á svæði 12

Í kafla 8 eru tilgreind hlutverk hvers aðila í áætluninni.

4.4 Neyðarstig – Sjór - -Húsavíkurflugvöllur

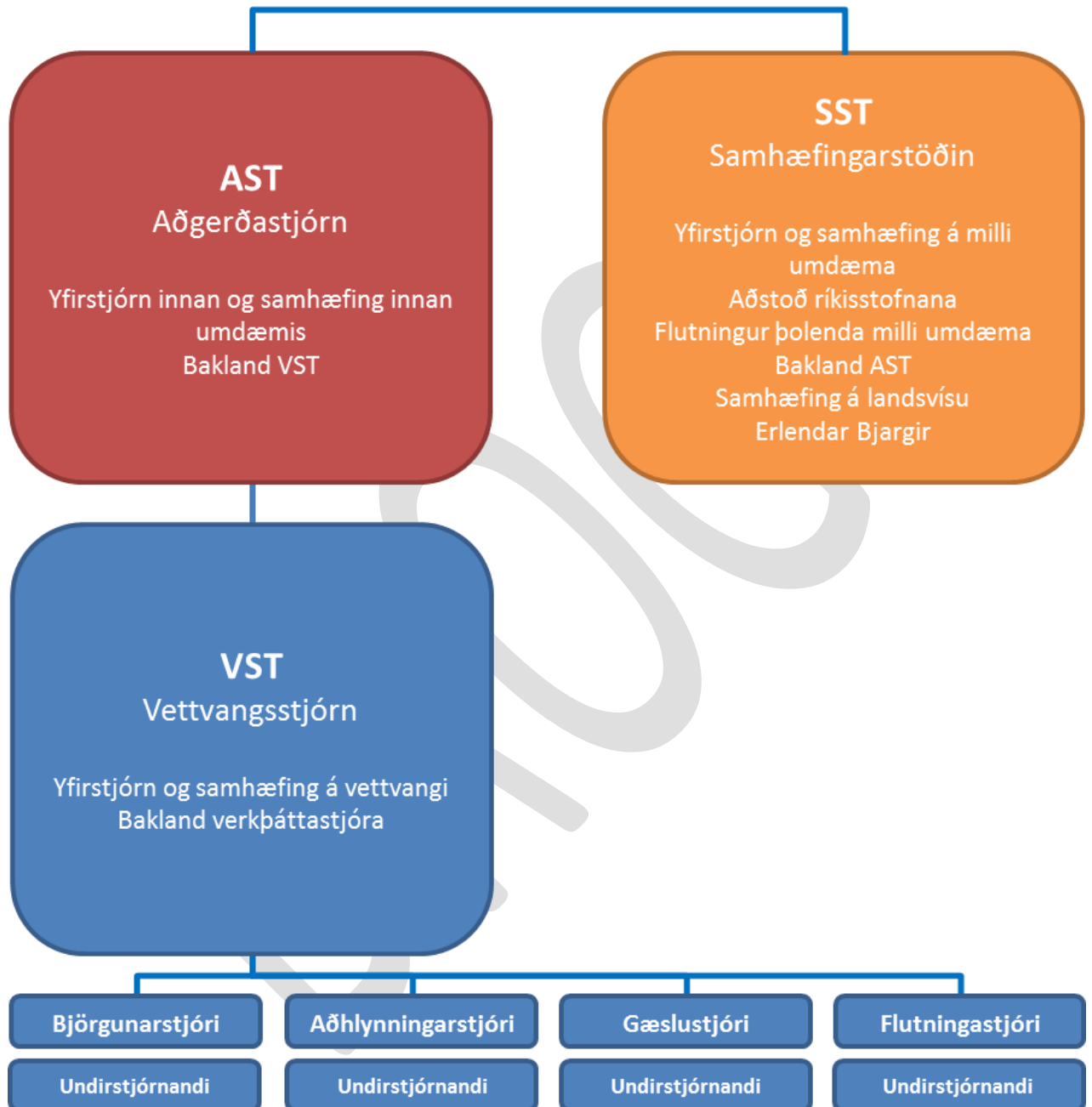
Neyðarlína 112 boðar með SMS: NEYÐARSTIG-SJÓR – Húsavíkurflugvöllur

Aðgerðarstjórn Akureyri, ALNEY, hópur 1
Áhöfn SST hópur 1 og 2
Björgunarsveitin Garðar
Björgunarsveitin Hafliði
Björgunarsveitin Núpar
Björgunarsveitin Pólstjarnan
Björgunarsveitin Stefán
Björgunarsveitin Súlur Akureyri (svæði 11)
Björgunarsveitin Þingey
Fjarskiptamiðstöð ríkislögreglustjórans – SMS vaktsími og yfirmenn
Flugstjórnarmiðstöðina í Reykjavík (OACC)
Heilbrigðisstofnun Norðurlands - Húsavík
Hjálparsveit skáta Aðaldal
Hjálparsveit skáta Reykjadal
Kennslanefnd
Isavia Húsavíkurflugvelli / hópur 1 Ó/H/N
Isavia höfuðstöðvar – öll flugtengd atvik
LSH Fossvogi - LSH bráðasvið stjórnendur
LSNE – yfirstjórn og lögreglumenn á Húsavík og Þórshöfn
Landhelgisgæsluna stjórnstöð /JRCC
Rannsóknarnefnd samgönguslysa - flugslys
Rauði krossinn á Íslandi
Samráðshópur um áfallhjálp í SST
Sjúkrahúsið á Akureyri – viðbragðsstjórn - hópslys
Slökkvilið Akureyrar - yfirmenn
Slökkvilið Húsavík
Slökkvilið Þingeyjarsveitar
Svæðisstjórn björgunarsveita á svæði 11
Svæðisstjórn björgunarsveita á svæði 12

Í kafla 8 eru tilgreind hlutverk hvers aðila í áætluninni.

5 STJÓRNKERFI

5.1 Grunneiningar, hlutverk og tengingar stjórnkerfisins



5.2 Aðgerðastjórn

Yfirstjórn aðgerða samkvæmt flugslysaáætluninni er á ábyrgð lögreglustjórans á Norðurlandi eystra sem getur skipað aðgerðastjórn í samvinnu við almannavarnanefnd.

Aðgerðastjórn er að jafnaði þannig skipuð:

- Lögreglustjórinn á Norðurlandi eystra eða fulltrúi hans, **AÐGERÐASTJÓRI**.
- Fulltrúi Slökkviliðs Akureyrar
- Fulltrúi HSN á Akureyri
- Fulltrúi SAK
- Fulltrúi Svæðisstjórnar björgunarsveita, svæði 11
- Fulltrúi RKÍ
- Fulltrúi ISAVIA
- Fulltrúi hagsmunaaðila (Flugrekandenda / skipafélaga / flutningsaðila / sveitarfélaga o.fl. eftir atvikum)

Aðgerðastjórn skal huga að starfsliði til að sinna eftirtöldum verkefnum:

- Símsvörun
- Skráningum og almennri ritvinnslu og meðferð upplýsinga
- Fjarskiptum

Helstu hlutverk aðgerðastjórnar:

- Stjórn og samræming heildaraðgerða innan aðgerðasvæðisins
- Virkjun starfseininga innan umdæmis
- Yfirstjórn og bakland VST
- Tryggja samskipti við SST
- Tryggja samskipti við heilbrigðisstofnanir í umdæmi
- Tryggja samskipti við Rauða krossinn á Íslandi
- Tryggja samskipti við flugvöll og flugturn
- Tryggja samskipti við fjölmiðla í samráði við hlutaðeigandi aðila (sjá kafla 5.9 fjölmiðlar)
- Tryggja að farþegalisti sé réttur áður en hann er gefinn út
- Tryggja flutningstæki (strætó, rútur) vegna farþega (græna) frá SSS á SAK
- Yfirfæra vettvanginn til Rannsóknarnefndar og lögreglu

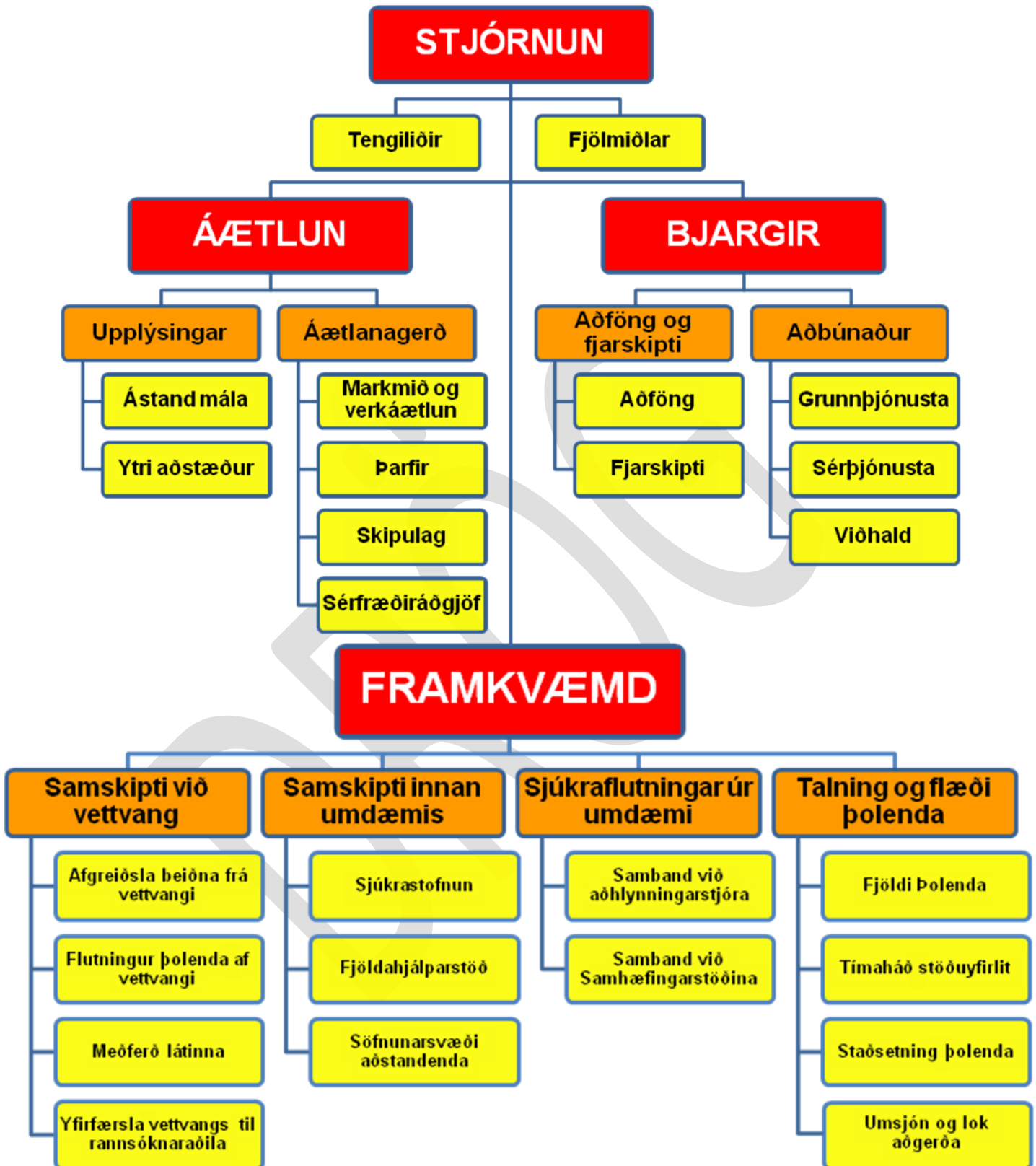
Aðsetur aðgerðastjórnar:

AST, Hjalteyrargata 12, Akureyri

Varaaðsetur:

AST, Slökkvistöðin Húsavík

5.3 Verkpáttaskipurit fyrir aðgerðastjórn



Verkaskipting er samkvæmt verkpáttaskipuriti fyrir aðgerðastjórn. Aðgerðastjóri getur breytt verkaskiptingu ef hann telur þörf á.

5.4 Vettvangsstjórn

Heildarstjórn aðgerða á vettvangi samkvæmt flugslysaáætluninni er í höndum vettvangsstjóra skv. umboði lögreglustjóra. Vettvangsstjóri kemur að jafnaði úr röðum lögreglunnar. Hann skal hafa þjálfun og reynslu af vettvangsstjórn, sé þess kostur.

Vettvangsstjórn vegna flugslyss á eða við Húsavíkurflugvöll er skipuð fulltrúum frá:

- Lögreglunni
- Slökkviliði Norðurþings
- Björgunarsveitinni Garðari - svæði 12

Vettvangsstjóri skal skipta verkefnum milli aðila í VST eftir aðstæðum hverju sinni.

Vettvangsstjórn skal skipa fólk í skráningu, fjarskipti og önnur störf eftir þörfum.

Mikilvæg verkefni vettvangsstjórnar:

- Heildarstjórn og samhæfing aðgerða á vettvangi í samræmi við verkþáttaskipuritið SÁBF skv. umboði lögreglustjóra.
- Sá sem er skipaður í *Framkvæmd* skal vera í fjarskiptasambandi við verkþáttastjórana (sjá næsta kafla)
- Skipulagning fjarskipta á vettvangi.
- Að tryggja fjarskipti við aðgerðastjórn.

Aðsetur vettvangsstjórnar:

Aðalaðsetur: VST bíll / flugturn

Varaaðsetur: Eftir aðstæðum

5.5 Verkpáttastjórar

Á hverju starfssvæði og við hvern verkpátt starfa margar verkeiningar eða starfsstéttir. Nauðsynlegt er að samhæfa störf þeirra og er það hlutverk verkpáttastjóranna, en þeir eru millistjórnendur sem stýra og samhæfa verkpætti á vettvangi í umboði vettvangsstjóra.

Verkpáttastjórar	Aðilar sem skipa verkpáttastjóra	Vinnusvæði
Björgunarstjóri	Slökkvilið Norðurlands	Á slysstað
Aðhlyningarstjóri	Heilbrigðisstofnun Norðurlands	Á söfnunarsvæði slasaðra
Gæslustjóri	Lögregla á Norðurlandi eystra	Hreyfanlegur eftir þörfum
Flutningastjóri	Björgunarsveitin Garðar – Svæði 12	Hreyfanlegur eftir þörfum

Fyrstu verk allra verkpáttastjóra eru að:

- Hafa samband við vettvangsstjórn og fá fyrirmæli.
- Fá yfirsýn yfir bjargir (mannskap og tæki) sem koma og meta hvort þær nægja.
- Skipa undirstjórnendur og útteila verkefnum.

Björgunarstjóri stjórnar og samhæfir starfsemi í eða við flugvélarflak, þ.á.m. slökkvistörf, björgun úr flaki, burð þolenda frá flaki að bráðaflokkunarsvæði og bráðaflokkun. Verkefni Björgunarstjóra eru:

- **Leit:** Finna og staðsetja þolendur
- **Bráðaflokkun:** Forgangsráða áður en flutt er frá innri lokun.
- **Björgun:** Úr lokuðum rýmum, undan fargi eða öðrum stað. Björgun þolenda og stjórnun flutnings þeirra af slysavettvang.
- **Slökkvistarf:** Stöðva eða hindra útbreiðslu elds.
- **Viðbrögð við mengun:** Hindra útbreiðslu / hreinsa upp.

Aðhlyningarstjóri stjórnar og samhæfir starfsemi á söfnunarsvæði slasaðra. Fyrsta verk aðhlyningarstjóra er að undirbúa móttöku á þolendum frá slysstað. Verkefni Aðhlyningarstjóra:

- **Áverkamat:** Með tilliti til flutnings. Hreyfanlegt. Greina ástand og skrá þolendur.
- **Meðferð:** Til að tryggja öryggi þolenda, veita þá umönnun sem möguleg er fram að og við flutning.
- **Forgangsröðun:** Hverja á að flytja, hvert, hvenær, með hverskonar tæki og hvaða meðferð á að veita.

Gæslustjóri stjórnar og samhæfir umferðarstjórn á vettvangi og verndun og gæslu allra starfssvæða á vettvangi. Verkefni Gæslustjóra:

- **Lokun svæða:** Innri lokun, slysstaður og hættusvæði, Ytri lokun, vettvangurinn.
- **Verndun svæða:** Vettvangur og einstök starfssvæði, verndun látinna, verndun rannsóknarvettvangs, gæsla á lendingarsvæðum, verndun á öðrum starfssvæðum.
- **Umferðarskipulag:** Skipulag umferðar innan innri lokunar, lokanir, almenn umferð og umferð til og frá SSS
- **Talning:** Talning og flæði þolenda.

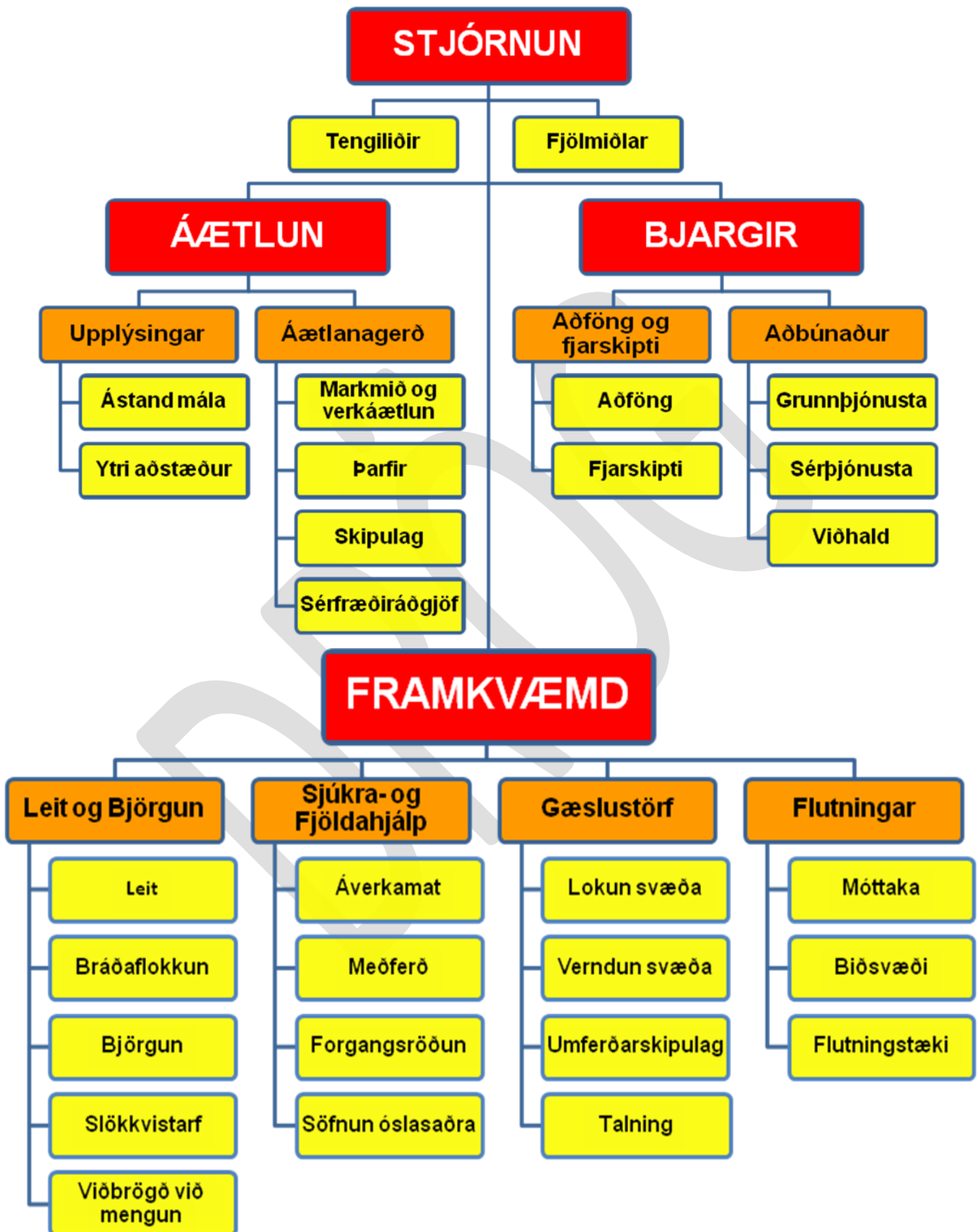
Flutningastjóri stjórnar og samhæfir starfsemi á móttökustað, biðsvæðum og nýtingu flutningatækja. Hann hefur umsjón með framkvæmd sjúkraflutninga og flutningi á óslösuðum. Verkefni Flutningastjóra:

- **Móttaka:** Skráir inn í aðgerðina allar bjargir. (Bjargir mæta á MÓT nema annað sé tekið fram)
- **Biðsvæði:** Biðsvæði hjálparliðs (BH). Biðsvæði flutningstækja (BF). Biðsvæði tækja og búnaðar (BTB).
- **Flutningstæki:** Heildaryfirlit (hvað, hvar, hvenær), stýrir nýtingu bjarga. Tæknileg framkvæmd.

Undirstjórnendur vinna undir verkpáttastjórum við stjórnun á ákveðnum verkefnum eða vinnusvæðum. Þeir stýra ákveðnum hóp björgunarmanna. Helstu verkefni undirstjórnanda:

- Aðstoðamaður fylgir verkpáttastjóra í aðgerð og sér um fjarskipti.
- Stýrir hópi björgunarmanna við ákveðin verkefni eða vinnusvæðið.

5.6 Verkbáttaskipurit fyrir vettvangsstjórn



5.7 Samhæfingarstöðin

- Halda uppi virku sambandi við aðgerðastjórn.
- Skipuleggja stuðning við aðgerðastjórn og útvega bjargir utan umdæmis skv. beiðni hverju sinni.
- Skipuleggja og stjórna flutningi slasaðra milli umdæma.
- Sjá um heildarsamræmingu aðgerða á milli umdæma, sem m.a. felst í að halda uppi virku sambandi við:
 - höfuðstöðvar þeirra viðbragðsaðila sem eru við störf.
 - þær fjöldahjálparstöðvar sem virkjaðar eru utan umdæmis.
 - þau sjúkrahús sem taka á móti slösuðum.
 - þær ríkisstofnanir sem veita aðstoð.
 - erlendar björgunarmiðstöðvar, eftir þörfum.

5.8 Þáttur Isavia í FFH

Stjórn Húsavíkurflugvallar er á höndum Isavia. Stjórn vallarins er sinnt af: Flugradíómanni í flugturni og umdæmisstjóra. Þau störf fela m.a. í sér:

- Ábyrgð á flugvallarsvæðinu.
- Ákvörðun um opnun eða lokun flugvallarins fyrir umferð að lokinni brautarskoðun.
- Halda uppi samskiptum við aðgerðastjórn, m.a. vegna sjúkraflugs um völinn.
- Halda uppi samskiptum við starfsfólk í flugstöð.
- Halda uppi samskiptum við flugfélögin á Húsavíkurflugvelli.
- Halda uppi samskiptum við flugturninn vegna frekara flugs.
- Halda uppi samskiptum við aðra aðila / starfseiningar innan Isavia.
- Tryggja samskipti við Rannsóknarnefnd samgönguslysa og lögreglu vegna starfa þeirra á flugvöllinum.

Annast samskipti við eiganda loftfars, tryggingafélag og RNSA vegna brottflutnings flaksins

5.9 Fjölmiðlar

Hverjir sinna þeim.

Fjórar meginstarfseiningar koma að samskiptum við fjölmiðla.

- Lögreglustjóri / aðgerðastjórn (stjórnandi aðgerðarinnar)
- Flugrekandi (eigandi loftfarsins)
- Isavia (yfirstjórn flugvalla- og mannvirkjasviðs)
- Samhæfingarstöðin (samhæfing aðgerða)
 - Landhelgisgæsla Íslands (í þeim tilfellum sem JRCC er virkjuð)

Í þeim tilfellum sem leitar- og björgunarmiðstöð vegna loftfara (JRCC) er virkjuð kemur Landhelgisgæsla Íslands einnig að samskiptum við fjölmiðla.

Að jafnaði getur Samhæfingarstöðin aðstoðað lögreglustjóra / aðgerðastjórn í samskiptum við fjölmiðla, fyrst um sinn.

Mikilvægt er að fulltrúar þessara fjögurra til fimm aðila / starfseininga hafi samráð vegna samskipta við fjölmiðla meðan á aðgerðinni stendur og hugsanlega eftir að henni lýkur.

Helstu verkefni:

- Eins fljótt og auðið er skal senda fréttatilkynningu til fjölmiðla og síðan reglulega eftir því sem þurfa þykir.
- Tilnefna skal einn tengilið við fjölmiðla.

- Ákvarða skal fasta tíma til að senda út upplýsingar um stöðu mála.
- Sé þess kostur skal ákvarða stað þangað sem fjölmiðlar geta komið og fengið upplýsingar.

Aðgengi að vettvangi:

Lögreglustjóri tekur ákvörðun um aðgengi fjölmiðla að vettvangi á meðan á björgunaraðgerðum og vettvangsrannsókn lögreglu og Rannsóknarnefndar flugslysa stendur. Að þeim loknum er aðgangur fjölmiðla að vettvangi á ábyrgð Isavia (ef vettvangur er innan flugvallarsvæðis) eða lögreglu (ef vettvangur er utan flugvallarsvæðis). Fjölmiðlar sem fá aðgang um flugvallarsvæðið skulu vera í fylgd með starfsmanni Isavia. Tryggt skal að aðkoma fjölmiðla trúfli ekki aðgerðir og að öllum hlutaðeigandi aðilum sé tryggð fylsta nærgætni.

Upplýsingar um afdrif þolenda:

Upplýsingar um afdrif þeirra, sem lenda í flugslysi, eru á ábyrgð lögreglustjóra og skulu ekki veittar fjölmiðlum nema með vitund og samþykki eftirtalinnna eftir því sem við á:

- Lögreglustjóra
- Flugrekanda
- Samhæfingarstöðvarinnar

5.10 Rannsókn vettvangs

Mikilvægt er að allir, sem starfa á vettvangi, gæti þess að spilla ekki ummerkjum vegna rannsókna.

Rannsókn vettvangs er tvíþætt. Annars vegar er rannsókn Rannsóknarnefndar samgönguslysa (RNSA) sem snýr að því að upplýsa orsök slyssins. Hins vegar er rannsókn lögreglunnar, sem snýr að því að upplýsa hvort um refsivert athæfi geti verið að ræða.

- Rannsókn getur hafist samhliða björgunaraðgerðum, en þá háð leyfi björgunarstjóra varðandi aðgang að vettvanginum á meðan björgunarstarf er í gangi.
- RNSA og rannsóknarmenn lögreglu skulu setja sig í samband við VST þegar þeir koma á vettvang sem kemur þeim í sambandi við Gæslustjóra.
- VST afhendir vettvang til Rannsóknarnefndar samgönguslysa og lögreglu við lok aðgerða.
- Eiganda vélar og tryggingafélagi í samvinnu við flugvallarstjórn er heimilt að fjarlægja flak, eftir að RNSA og lögregla hafa lokið störfum og gefið heimild til þess.

5.11 Loftbrú

Eftir að Neyðarlínan hefur boðað út skv. boðunaráætlun er Samhæfingarstöðin mönnuð. Þá setur neyðarvörður strax í gang undirbúning loftbrúar sem Samhæfingarstöðin tekur við þegar hún hefur verið mönnuð. Virkjað er strax í upphafi fyrir flutning á helmingi farþegafjölda eða sætafjölda ef farþegafjöldi liggur ekki fyrir. Samhæfingarstöðin leitar m.a. eftir upplýsingum frá AST um þörf á björgum til að senda með loftbrúnni á slystað. Þegar loftbrú er komin í gang sér fulltrúi Isavia í Samhæfingarstöðinni um samskipti við vélina í gegnum flugstjórn og turn á Húsavíkurflugvelli. Turninn í Húsavíkurflugvelli tilkynnir AST um brottfarir sjúkraflugs frá Húsavíkurflugvelli. Fulltrúi Isavia í Samhæfingarstöðinni leitar upplýsinga um ástand sjúklinga í gegnum flugmann vélarinnar.

6 STARFSSVÆÐI

Í þessum kafla er fjallað um starfssvæðin sem þarf að skipuleggja þegar tekist er á við hópslys. Það er ljóst að ef ekki er um að ræða slys, þar sem margir eru slasaðir, mun ekki verða þörf á að virkja öll starfssvæðin. Engu að síður þarf að gera ráð fyrir þeim í skipulaginu og frekar að virkja þau frá upphafi og síðan að loka þeim ef ekki reynist þörf fyrir þau en að ætla að ákveða í miðri aðgerð hvað á að virkja og hvað ekki.

Einnig er hér fjallað um verkefni og lokanir sem ekki er hægt að setja niður sem ákveðið starfssvæði.

Starfssvæðum má skipta í tvo megin flokka. Söfnunarsvæði, sem ætluð eru þolendum óhappsins, og biðsvæði sem ætluð eru þeim björgum er bíða eftir verkefnum eða hafa lokið sínum verkefnum og bíða eftir því að vera leystar frá störfum. Um nánari skilgreiningar á starfssvæðum og verkefnum, sem nefnd eru í þessum kafla, vísast til vettvangsstjórnarheftis almannavarna.

Söfnunarsvæði fyrir þolendur

Söfnunarsvæði slasaðra (SSS)

Söfnunarsvæði látinna (SSL)

Söfnunarsvæði aðstandenda (SSA)

Biðsvæði fyrir bjargir

Biðsvæði hjálparliðs (BH)

Biðsvæði flutningstækja (BF)

Biðsvæði tækja & búnaðar (BTB)

6.1 Móttökustaður bjarga (MÓT)

Starfsemi: Staður þar sem bjargir tilkynna sig til skráningar inn á svæðið í verkefni, ýmist með því að mæta á staðinn eða tilkynna sig í gegnum fjarskipti og fá staðfestingu á ákvörðunarstað.

Staðsetning land:

- 1) Vestan við tækjageymslu (innan girðingar)
- 2) Annað eftir ákvörðun vettvangsstjóra í samráði við flutningastjóra.
- 3) Lendingarsvæði þyrlu á flughlaði

Staðsetning sjór: Samkvæmt ákvörðun VST

Verkbáttastjóri: Flutningastjóri

Undirstjórnandi: Svæðisstjórn björgunarsveita svæði 12. Kallmerki „Stjórnandi MÓT“

Hverjir sinna: Svæðisstjórn björgunarsveita svæði 12
Lögreglan á Norðurlandi eystra

Ef slysið er í það mikilli fjarlægð frá Húsavíkurflugvelli að skipulögð starfssvæði þar nýtist ekki skal aðgerðastjórn, í samráði við vettvangsstjórn, ákveða annan móttökustað. **Verkefni og verkaskipting**

Skráning allra bjarga inn og út af MÓT, tegund sveitar, stærð og kallmerki. Upplýsa vettvangsstjórn og flutningastjóra reglulega um stöðu bjarga:

Flutningastjóri tilnefnir undirstjórnanda MÓT sem sinnir í MÓT. Flutningastjóri getur falið honum að taka alfarið yfir stjórnun í MÓT, en Flutningastjóri verður samt áfram ábyrgur fyrir ákvörðunum um samhæfingu og nýtingu bjarga.

Kortatákn:

Móttökustaður

Lendingarsvæði þyrlu

MÓT

LP

6.2 Biðsvæði á vettvangi (BF, BH og BTB)

Starfsemi: Staðir sem bjargir bíða frekari fyrirmæla eða á meðan þær eru í hvíld. Þaðan eru bjargir sendar í verkefni samkvæmt fyrirmælum vettvangsstjóra. Halda þarf skrá um allar bjargir í samvinnu við **MÓT**. Biðsvæði geta verið innan eða utan við ytri lokun (innri- eða ytri- biðsvæði).

Staðsetning land: 1) Vestan við tækjageymslu (innan girðingar)
2) Annað eftir ákvörðun vettvangsstjóra í samráði við flutningastjóra.

Staðsetning sjór: Eftir ákvörðun vettvangsstjóra í samráði við flutningastjóra

Verkbáttastjóri: **Flutningastjóri**

Hverjir sinna: Lögreglan á Norðurlandi eystra
Svæðisstjórn björgunarsveita svæði 12

Verkefni og verkaskipting:

Umsjón og eftirlit með hjálparliði á biðsvæði	Lögregla / björgunarsveitir
Virkjun hjálparliðs til verkefna skv. beiðni	Lögregla / björgunarsveitir
Skráning flutningatækja og flutningsgetu	Lögregla / björgunarsveitir
Umsjón og eftirlit virkjun flutningatækja til verkefna	Lögregla / björgunarsveitir
Skráning tækja og búnaðar á biðsvæði	Lögregla / björgunarsveitir
Sending tækja og / eða búnaðar skv. beiðni	Lögregla / björgunarsveitir
Leiðbeina og skipuleggja umferð milli biðsvæðis og slysstaðar	Lögregla / björgunarsveitir

Kortatákn: Biðsvæði Flutningstækja **BF**
Biðsvæði hjálparliðs **BH**
Biðsvæði tækja og búnaðar **BTB**

BF

BH

BTB

6.3 Slysstaður og næsta nágrenni (SLY)

<u>Starfsemi:</u>	Björgun fólks úr hættu, bráðaflokkun, umönnun og undirbúningur fyrir flutning á söfnunarsvæði slasaðra til áverkamats, slökkvistörf og eldvarnir, mengunarvarnir, leit umhverfis flakið og hreinsunarstörf.
<u>Staðsetning land:</u>	Staðurinn þar sem slysið er og næsta nágrenni. Afmarkast oft af innri lokun.
<u>Staðsetning sjór:</u>	Svæðið þar sem flak flugvélarinnar er eða þar sem talið er að hún hafi farið í sjóinn. (ath. getur verið dreift).
<u>Verkbáttastjóri:</u>	Björgunarstjóri Þegar yfirmaður greiningarsveitar HSN mætir á slysstað gefur hann sig fram við björgunarstjóra og tekur yfir stjórnun á bráðaflokkun og forgangs röðun vegna flutnings á söfnunarsvæði slasaðra SSS.
<u>Hverjir sinna:</u>	Slökkvilið Flugvallarþjónusta Húsavíkurflugvallar Lögregla Greiningarsveit HSN Björgunarsveitir

Þá starfar Rannsóknarnefnd samgönguslysa og rannsakarar lögreglu á og við slysstað.

Verkefni og verkaskipting

Slökkvistörf, eld- og mengunarvarnir	Flugvallarþjónusta / Slökkvilið
Lífsbjargandi aðstoð	Flugvallarþjónusta/Slökkvilið/ sjúkraflutningslið/björgunarsveitir
Björgun úr flaki	Flugvallarþjónusta/Slökkvilið/björgunarsveitir
Burður slasaðra frá flaki	Flugvallarþjónusta/Slökkvilið/björgunarsveitir
Leit umhverfis flakið	Björgunarsveitir
Hreinsunarstörf	Slökkvilið/Flugvallarþjónusta
Bráðaflokkun	Sjúkraflutningslið/björgunarsveitir
Umönnun þolenda	Sjúkraflutningslið/björgunarsveitir
Undirbúningur fyrir flutning á SSS	Sjúkraflutningslið/björgunarsveitir
Hleðslustjórn	Björgunarsveitir
Hleðsla sjúkrabifreiða	Sjúkraflutningslið/björgunarsveitir
Talning í flutningi á SSS	Gæslustjóri/lögreglan
Flutningur slasaðra til SSS.	Sjúkraflutningslið/björgunarsveitir

Þar starfa einnig Rannsóknarnefnd flugslysa og rannsóknarlögregla. Þessir aðilar fylgja sérstakri áætlun um rannsókn svæðisins og falla ekki undir stjórn björgunarstjóra.

Kortatákn:



6.4 Söfnunarsvæði slasaðra (SSS)

Starfsemi: Staður sem slösuðum er safnað á til áverkamats, skráningar, umönnunar og forgangsröðunar til flutnings. Þar fer einnig fram hleðsla og afhleðsla sjúkrabifreiða. Gefa þarf fyrirmæli um ákvörðunarstað og eftirlit í flutningi.

Staðsetning land: Flugstöðin Húsavíkurflugvelli - sjá mynd í kafla 13.

Staðsetning sjór: Ákvörðun vettvangsstjóra í samráði við aðhlyningarstjóra

Verkbáttastjóri: **Aðhlyningarstjóri**

Yfirmaður greiningarsveitar HSN hefur umsjón með áverkamati, lækisfræðilegri meðferð og forgangsröðun á söfnunarsvæði slasaðra SSS.

Hverjir sinna: Greiningarsveitir HSN.
Sjúkraflutningamenn
Greiningarsveit LHS.
Greiningarsveit SAK.
Rauði krossinn á Íslandi
Björgunarsveitir.

Verkefni og verkaskipting:

Áverkamat slasaðra	Greiningarsveit
Skráning/talning þolenda við móttöku og brottför	Lögregla / björgunarsveitir
Forgangsröðun í flutningi frá SSS til sjúkrahúss	Stjórnandi, læknir
Fyrirmæli um ákvörðunarstað og eftirlit í flutningi	Stjórnandi, læknir
Umönnun og undirbúningur fyrir flutning	Greiningarsveit/Sjúkraflutningslið/björgunarsveitir
Afhleðsla og hleðsla sjúkrabifreiða á SSS	Sjúkraflutningslið/Björgunarsveitir
Flutningur lítið slasaðra (grænir) frá SSS yfir á	
Grænasvæðið	RKÍ/Björgunarsveitir
Innri starfssemi á græna svæðinu og upplýsingar til aðhlyningarstjóra	RKÍ/heilbrigðisstarfsmenn

Kortatákn:

SSS

6.5 Söfnunarsvæði látinna (SSL)

<u>Starfsemi:</u>	Staður þar sem líkum eða líkamshlutum er safnað, kennsl, skráning og skýrslugerð fer fram.
<u>Staðsetning land:</u>	Tækjageymsla FST á Húsavíkurflugvelli
<u>Staðsetning sjór:</u>	Ákvörðun vettvangsstjóra í samráði við gæslustjóra
<u>Verkbáttastjóri:</u>	Gæslustjóri
<u>Hverjir sinna:</u>	Lögreglan á Norðurlandi eystra Kennslanefnd ríkislögreglustjóra Aðrir samkvæmt ákvörðun VST

Verkefni og verkaskipting

Uppsetning svæðisins og gæsla þess	Lögreglan
Bera kennsl á látna	Kennslanefnd
Skráning og skýrslugerð	Lögreglan / Kennslanefnd
Tryggja vinnuáætlun fyrir lækna	Lögreglan
Úrskurða einstaklinga látna	Læknir

Kortatákn:

SSL

6.6 Gæslustörf á vettvangi

Starfsemi: Lokun svæða fyrir umferð, verndun vettvangs og gæsla eftir þörfum á starfssvæðum og biðsvæðum, skipulagning á umferðarstjórn, umsjón með Söfnunarsvæði látinna og talning.

Verkbáttastjóri: Gæslustjóri

Aðstoðamaður: Lögreglumaður eða Svæðisstjóri björgunarsveita svæði 12 Kallmerki „Gæslustjóri“.

Undirstjórnandi: Verkefnisstjóri / Svæðisstjóri eftir eðli verkefnis

Ytri lokun: Við Þjóðveg 85

Innri lokun: Innri lokun miðast við slysstað sem er skilgreindur í samráði við björgunarstjóra.

Bílaumferð á flugvelli: Þar sem við á getur þurft að stýra umferð viðbragðsaðila á vellinum t.d. með tilliti til sjúkraflugs. Gert í samvinnu við flugvallarþjónustu með keilum og talstöðvarsamband við flugturn.

Hverjir sinna: Lögreglan á Norðurlandi eystra

Björgunarsveitir

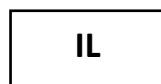
Flugvallarþjónusta

Verkefni og verkaskipting

Uppsetning á innri lokun við slysstað	Lögreglan
Verndun vettvangs vegna rannsóknar	Lögreglan
Skipulag á umferðastjórn og lokunum innan vallar	Lögreglan/Björgunarsveitir
Umsjón með söfnunarsvæði látinna	Lögreglan
Framkvæmd á gæslu einstakra starfssvæða	Lögreglan
Löggæsla og verndun á slysavettvangi	Lögreglan
Löggæsla og verndun á söfnunarsvæði	Lögreglan/Björgunarsveitir
Ytri lokanir	Lögreglan/Björgunarsveitir

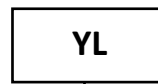
Kortatákn:

Innri lokun



Afmarkar þau svæði sem eru algjörlega lokuð öðrum en neyðarþjónustuaðilum.

Ytri lokun



Afmarkar umráða- og starfssvæði vettvangsstjórnar.

6.7 Söfnunarsvæði aðstandenda (SSA)

Starfsemi: Staður þar sem aðstandendum er safnað saman til upplýsingagjafar, skráningar og stuðnings. Sameining aðstandenda og þeirra sem komust óslasaðir frá slysinu.

Staðsetning: Skv. ákvörðun AST eða SST

Ábyrgð: Aðgerðastjórn (ATH, er ekki undir stjórn vettvangsstjórnar).

Aðrir stjórnendur: Rauði krossinn á Íslandi stjórnar innri starfsemi á SSA í umboði AST og upplýsir AST um stöðu mála hverju sinni.

Hverjir sinna: Rauði krossinn á Íslandi
Starfsmenn þjóðkirkju og annarra trúfélaga
Fulltrúi flugrekanda/flugafgreiðsluaðila

Upplýsingagjöf til aðstandenda	RKÍ / fulltrúi flugrekanda/flugafgreiðsluaðila.
Skráning aðstandenda og tengsl við þolendur	RKÍ
Almenn sálgæsla huggun og andleg uppörvun	RKÍ / prestar
Sameining aðstandenda og lítið slasaðra	RKÍ

Kortatákn:

SSA

6.8 Fjöldahjálparstöð (FHS)

<u>Starfsemi:</u>	Staður þar sem óslösuðum þolendum er safnað saman til upplýsingagjafar, skráningar og sálfélagslegs stuðnings. Sameining aðstandenda og þeirra sem komust óslasaðir frá slysinu.
<u>Staðsetning:</u>	Skv. ákvörðun AST hverju sinni
<u>Ábyrgð:</u>	AST
<u>Stjórnandi:</u>	Rauði krossinn á Íslandi stjórnar innri starfsemi á SSA í umboði AST og upplýsir AST um stöðu mála hverju sinni.
<u>Hverjir sinna:</u>	Rauði krossinn á Íslandi Starfsmenn þjóðkirkjunnar og annarra trúfélaga

FJÖ

6.9 Talning/Skráning

Starfsemi: Talning og staðsetning þolenda í slysinu. Hafa yfirsýn um hvar þolendur eru á hverjum tíma. Gæslustjóri eða fulltrúi hans sér um að taka saman tölur frá talningapóstum og upplýsa VST og AST um fjölda og staðsetningu.

Staðsetning Talið á slysstað (bráðaflokkun), inn og út af söfnunarsvæðum (SSS og SSL). Afrifa bráðaflokkunarspjalds skilin eftir þegar viðkomandi fer úr af SSS.

Verkbáttarstjóri: **Gæslustjóri**

Hverjir sinna: Lögreglan á Norðurlandi eystra
Björgunarveitir
Rauði krossinn

Kortatákn:

TALNING

Á slysstað

Þar fer fram bráðaflokkun og í því kerfi eru þolendur taldir eftir bráðaflokkun og gefur þetta fyrstu upplýsingar um ástand þolenda á slysstað. Björgunarstjóri kemur þessum upplýsingum til Gæslustjóra og/eða VST

Á söfnunarsvæði slasaðra

Þar er talið inn og út af svæðinu.

Á söfnunarsvæði látinna

Þar fer fram skráning á látnum og líkamshlutum.

Af svæðinu

Þegar þolendur fara út af SSS (á sjúkrastofnanir eða önnur söfnunarsvæði utan VST) skilja þeir eftir afrifur greiningarspjalda. Talningamenn skrá á afrifuna hvert viðkomandi verður fluttur.

Það er hlutverk VST í samvinnu við SST að vinna úr skráningum og tryggja að vitað sé um alla sem í slysinu lentu þegar aðgerðum er lokið.

Talningablað – sjá viðauka í 13. kafla.

7 FLUGSLYS Á SJÓ

7.1 Inngangur

Flugslys, eða hættu á flugslysi á sjó, kallar á sértækar aðgerðir. Allt skipulag verður að laga sig að staðsetningunni og ytri aðstæður s.s. veður geta haft mikil áhrif. Kafli 7 um atriði sem sérstaklega snúa að uppbyggingu vegna aðgerða á sjó.

Aðilar eru sammála um að flugslysaáætlun Húsavíkurflugvallar gildi sjálfkrafa innan 10 mílna ríðis frá flugvelli til hafs, þ.e. að öll boðun og uppbygging fari fram samkvæmt henni. Ávallt verður þó að taka tillit til aðstæðna s.s. varðandi veður og sjólag. Ef vafi er á að slysstaður sé innan 10 mílna skal boða samkvæmt FFH.

Sé slysið áætlað lengra frá landi en 10 mílur, fellur það undir önnur viðmið um leit og björgun og þá aðrar áætlanir. Ávallt er þó hægt að taka ákvörðun um að nýta sér flugslysaáætlunina þó fjarlægð sé lengri.

7.2 Staðhættir

Aðflug að Húsavíkurflugvelli liggur að hluta til yfir sjó

Aðflug 20 er úr norðaustri og kemur inn Skjálfaflóa.

Aðflug 02 er úr suðvestri út Aðaldalinn.

7.3 Skilgreiningar

Skilgreiningar vegna aðgerða á sjó eru tvíþættar. Í fyrsta lagi vegna hættustigs, lítið eða stórt sem kallar á ákveðin viðbúnað, mest þó í formi viðbragðsstöðu bátaflokka. Í öðru lagi neyðarstig – sjór, þar sem flugslys hefur orðið á sjó.

7.4 Boðun

Boðun fer fram samkvæmt kafla 4, neyðarstig - sjór

7.5 Stjórnun

Landhelgisgæslan ber ábyrgð á og stjórnar leit og björgun vegna loftfara sem óttast er um, lenda í flugslysum eða er saknað. Landhelgisgæslan ber ábyrgð á vettvangsstjórn ef slysstaður er á hafinu. Ísavia annast viðbúnaðarþjónustu vegna loftfara.

Um leit og björgun loftfara gilda ákvæði 132. gr. loftferðarlaga nr. 60 /1998. Um leit og björgun á hafinu gilda lög um Landhelgisgæslu Íslands nr. 52/2006.

7.5.1 Uppbygging stjórnunar

Stjórnun björgunaraðgerða á sjó felur í sér nokkur stig, eftir staðsetningu og umfangi atburðarins, en í þessari áætlun er stjórnun skipt upp í eftirfarandi þætti:

Stutt frá landi,	vettvangsstjórn í landi, samhæfing í SST, björgunarstjóri á sjó
Lengra frá landi,	vettvangs- og samhæfing í SST, björgunarstjóri á sjó
Á hafi úti,	samhæfing í SST, vettvangsstjórn á sjó.

7.5.2 Aðgerðastjórn – SJÓR

Aðgerðastjórn er staðsett í björgunarmiðstöðinni Skógarhlíð. Þar eru til staðar þær stjórnstöðvar sem koma að boðun og samhæfingu. Í upphafi er boðun og samræming á höndum þeirra stöðva sem eru með 24t. vakt.

Í framhaldi er sett saman aðgerðastjórn sem samanstendur af fulltrúum aðgerðarstjórnar og fulltrúum frá LHG/VSS. Sú aðgerðastjórn vinnur í nánun samstafi við NL, FMR og SST.

7.5.3 Vettvangsstjórn – land

Sé fjarlægð frá landi þannig að möguleiki sé að stjórna aðgerðinni frá landi er byrjað að byggja upp vettvangsstjórn í landi, sbr. kafla 5.4-5.6 um vettvangsstjórn. Að auki bætist við fulltrúi LHG. Leitast

við að byggja upp skipulag með björgunarstjóra á slysstað. Allt annað skipulag sett upp í takt við umfang og þarfir, s.s. gæslustjóri, aðhlyningarstjóri og flutningsstjóri. Biðsvæði bjarga í landi. Biðsvæði bjarga á sjó í samráði við björgunarstjóra.

Sé umfang eða staðsetning slyssins þannig að það kallar á aðra uppbyggingu skal skipuleggja það, sjá björgunarstjóri/vettvangsstjórn - sjór. Vettvangsstjórn – LAND fer þá í að sinna öðrum hlutverkum sem snúa að aðgerðum á landi, s.s. biðsvæði bjarga, móttöku, aðhlyningu og flutning í samræmi við fyrirbyggjandi þörf.

7.5.4 Björgunarstjóri / vettvangsstjórn – sjór

Ef aðstæður eru þannig gefur LHG/VSS (MRCC) út hver stjórnar á slysstað, þ.e. björgunarstjóri (On Scene Commander, OSC) strax í upphafi aðgerðanna, þar til aðgerðastjórn ákveður annað.

Ef umfang eða staðsetning slyssins kallar á vettvangsstjórn út við slysstaðinn skal byrja að byggja hana upp. Hún verður þá að vera staðsett á sjó og leitast skal við að fulltrúar þeirra sem eru í vettvangsstjórn LAND séu í henni. Staðsetning um borð í skipi á svæðinu.

7.5.5 Fjarlægð frá landi eykst.

Utan við 10 mílur gildir flugslysaáætlun Húsavíkurflugvallar ekki sjálfkrafa, en hægt að taka þá ákvörðun að boða og byggja upp aðgerðirnar skv. henni ef þurfa þykir.

7.6 Fjarskipti

Í upphafi fara fjarskipti milli báta og LHG/VSS fram á VHF rás 16 (uppkalls- og neyðartíðni skipa og báta). Samskipti við loftför í leit / björgun fara fram á gegnum flugturn.

Almenn neyðarrás skipa	VHF 16
Frekari útfærsla á skipulagi fjarskipta er í framhaldi ákveðin af vettvangsstjórn og/eða aðgerðastjórn í samvinnu. Þær vinnurásir sem m.a. eru mögulegar eru eftirfarandi:	
Fjarskipti stjórnanda á sjó/land	Í samræmi við fjarskiptaskipulag í kafla 9.
Fjarskipti í landi	Í samræmi við fjarskiptaskipulag í kafla 9.
Vinnurás fyrir skip og báta	VHF 10
Vinnurás fyrir viðbragðsaðila	VHF 5 - björgunarsveitir, sameiginleg

7.7 Starfssvæði í landi

Ef það er mögulegt þá skal leitast við að starfssvæði við flugslys á sjó, séu þau sömu og við flugslys á landi, sjá kafla 6. Þó verður að taka tillit til staðsetningu slyssins og fjarlægðir.

Biðsvæði bjarga skiptast í tvennt, á sjó og á landi. Á sjó, ákveðið biðsvæði sem gefið er upp. Ef ekki er gefið upp ákveðið biðsvæði eða bátar hafa ekki fengið sérstök fyrirmæli um aðkomu skulu þeir sigla í átt að slysstaðnum, tilkynna um komu sína þegar þeir nálgast og bíða frekari fyrirmæla frá LHG/VSS - aðgerðastjórn.

Móttaka og biðsvæði bjarga:	Skv. ákvörðun aðgerðastjórnar / vettvangsstjórnar
Biðsvæði bjarga á landi:	Skv. ákvörðun aðgerðastjórnar / vettvangsstjórnar
Söfnunarsvæði slasaðra (SSS):	Skv. ákvörðun aðgerðastjórnar / vettvangsstjórnar
Söfnunarsvæði látinna (SSL):	Skv. ákvörðun aðgerðastjórnar / vettvangsstjórnar
Söfnunarsvæði aðstandenda (SSA):	Skv. ákvörðun aðgerðastjórnar / vettvangsstjórnar
Fjöldahjálparstöð:	Skv. ákvörðun aðgerðastjórnar / vettvangsstjórnar

7.8 Röð aðgerða

Viðbragðsaðilar gera báta klára, tilkynna sig af stað til LHG/VSS um VHF rás 16.

VSS mun í samráði við flugturn veita bátum á leið á vettvang þær upplýsingar eru fyrirliggjandi um staðsetningu og umfang slyssins.

Sigla í átt að uppgefnu biðsvæði.

Ef ekki er ákveðið biðsvæði eða bátar hafa ekki fengið sérstök fyrirmæli um aðkomu skulu þeir sigla í átt að slysstaðnum, tilkynna um komu sína þegar þeir nálgast og bíða frekari fyrirmæla frá LHG/VSS.

Fyrsti bátur á slysstað er stjórnandi þangað til annað er gefið út.

Við langar og/eða flóknar aðgerðir eða aðgerðir lengra frá landi breytist uppbygging vettvangsins í samræmi við það.

8 VERKEFNI VIÐBRAGÐSAÐILA

Í þessum kafla er verkefnum þeirra, sem skyldum hafa að gegna í flugslysaáætlun Húsavíkurflugvallar, gerð skil. Nauðsynlegt er að allir þekki og skilji sín verkefni

8.1.1	Neyðarlínan 112	Error! Bookmark not defined.
8.1.2	Aðgerðastjórn á Húsavík.....	Error! Bookmark not defined.
8.1.3	Samhæfingarstöðin	Error! Bookmark not defined.
8.1.4	Vettvangsstjórn	Error! Bookmark not defined.
8.1.5	Lögreglan á Norðurlandi eystra	Error! Bookmark not defined.
8.1.6	Lögregla á Akureyri.....	Error! Bookmark not defined.
8.1.7	Fjarskiptamiðstöð ríkislögreglustjóra	Error! Bookmark not defined.
8.1.8	Slökkvilið Húsavíkur	Error! Bookmark not defined.
8.1.9	Slökkvilið Þingeyjarsveitar	Error! Bookmark not defined.
8.1.10	Slökkviliðið á Akureyri	Error! Bookmark not defined.
8.1.11	Heilbrigðisstofnun Norðurlands - Húsavík – Húsavík	Error! Bookmark not defined.
8.1.12	Landspítalinn	Error! Bookmark not defined.
8.1.13	Sjúkrahúsið á Akureyri.....	Error! Bookmark not defined.
8.1.14	Svæðisstjórn, Svæði 12.....	Error! Bookmark not defined.
8.1.15	Björgunarsveitin Garðar - Húsavík.....	Error! Bookmark not defined.
8.1.16	Björgunarsveitir á svæði 12	Error! Bookmark not defined.
8.1.17	Landsstjórn björgunarsveita.....	Error! Bookmark not defined.
8.1.18	Svæðisstjórn, Svæði 11.....	Error! Bookmark not defined.
8.1.19	Súlur björgunarsveit.	Error! Bookmark not defined.
8.1.20	Björgunarsveitin Ægir Grenivík	Error! Bookmark not defined.
8.1.21	Rauði kross Íslands - Húsavíkurdeild	Error! Bookmark not defined.
8.1.22	Rauði kross Íslands - Öxafjarðardeild	Error! Bookmark not defined.
8.1.23	Rauði kross Íslands - Akureyrardeild	Error! Bookmark not defined.
8.1.24	Rauði kross Íslands - Landsskrifstofa	Error! Bookmark not defined.
8.1.25	Kennslanefnd (ID-nefnd) ríkislögreglustjóra	Error! Bookmark not defined.
8.1.26	Samráðshópur um áfallhjálp	Error! Bookmark not defined.
8.1.27	Landhelgisgæslan	Error! Bookmark not defined.
8.1.28	Sjúkrabílar Húsavík	Error! Bookmark not defined.
8.1.29	Flugturninn í Húsavík.....	Error! Bookmark not defined.
8.1.30	Flugstjórnarmiðstöðin í Reykjavík - aðalvarðstjóri	Error! Bookmark not defined.
8.1.31	Starfsfólk flugfélaga og í flugstöð	Error! Bookmark not defined.
8.1.32	Rannsóknarnefnd flugslysa.....	Error! Bookmark not defined.

8.1.1 Flugturninn í Húsavík

ÓVISSUSTIG

Flugturn fær rökstuddan grun um að óvissa ríki um öryggi loftfars og þeirra sem í því eru. Skal hann þá ákveða í samráði við flugmann (ef hægt er) hvort áætlunin verði virkjuð á **óvissustigi**.

Boðun:

- Tilkynna Neyðarlínunni um Tetratalstöð á talhóp “Boðun”. Ath. varaleið er að hringja í Neyðarlínuna sími-112.
- Starfsfólk flugvallar skv. viðeigandi boðunarleið: [Kallkerfi, TETRA, talstöð, sími, sírenur, hurðaropnun].

Upplýsingagjöf:

- “Húsavíkurflugvöllur tilkynnir ÓVISSUSTIG”.
- Tílefni aðvörunarinnar (eðli bilunar eða vandans).
- Tegund vélar og sætafjöldi eða farþegafjöldi.
- Staðsetningu loftfars.
- Áætlað flugþol.
- Áætlaða aðflugsstefnu, landingarstefna eða flugbraut.
- Annað sem gæti skipt máli.

Undirbúningur vegna hugsanlegra björgunarstarfa:

- Hafa Tetrastöð tiltæka til samskipta við bjargir á landi (notar talhópinn “Boðun” þar til Neyðarlínan-112 segir honum að fara þann talhóp sem verið sé að nota, Blár 6-0, eða annað).
- Upplýsir viðbragðsaðila á leið á vettvang um Tetra og báta á sjó á Rás 16, um ástand, framgang mála og annað sem skipt gæti máli.
- Klæðist slökkvigalla og gerir slökkvibíl kláran (ef kostur er).

Annað:

- Afklar upplýsinga frá flugrekanda um farþegalista / fjölda um borð.
- Heldur tímaskráningu atburða eftir því sem aðstæður leiða.
- Hefur samband við Flugstjórn og óska eftir Supplementary Flight plan (auka/viðbótar flugáætlun).
- Tilkynnir flugvallastjóra / umdæmisstjóra.
- Kallar til aðstoð í flugturninn ef þurfa þykir og kostur er.

HÆTTUSTIG

Flugturn fær rökstuddan grun um að ótti ríki um öryggi loftfars og þeirra sem í því eru. Skal hann þá ákveða í samráði við flugmann (ef hægt er) hvort áætlunin verði virkjuð á **hættustigi**.

1 Boðun:

- Tilkynna Neyðarlínunni um Tetratalstöð á talhóp “Boðun”. Ath. varaleið er að hringja í Neyðarlínuna sími-112.
- Starfsfólk flugvallar skv. viðeigandi boðunarleið: [Kallkerfi, TETRA, talstöð, sími, sírenur, hurðaropnun]

1 Upplýsingagjöf:

- “Húsavíkurflugvöllur tilkynnir HÆTTUSTIG”
- Tílefni aðvörunarinnar (eðli bilunar eða vandans)
- Tegund vélar og sætafjöldi eða farþegafjöldi
- Áætlað flugþol.
- Áætlaða aðflugsstefnu, landingarstefna eða flugbraut.
- Annað sem gæti skipt máli.

2 Undirbúningur vegna hugsanlegra björgunarstarfa:

- Hafa Tetrastöð tiltæka til samskipta við bjargir á landi (notar talhópinn “Boðun” þar til Neyðarlínan-112 segir honum að fara þann talhóp sem verið sé að nota, Blár 6-0, eða annað)
- Upplýsir viðbragðsaðila á leið á vettvang um Tetra og báta á sjó á Rás 16, um ástand, framgang mála og annað sem skipt gæti máli.
- Klæðist slökkvigalla og gerir slökkvibíl kláran (ef kostur er).

3 Annað:

- Afklar upplýsinga frá flugrekanda um farþegalista / fjölda um borð.
- Heldur tímaskráningu atburða eftir því sem aðstæður leiða.
- Tilkynna Flugstjórn og óska eftir Supplementary Flight plan (auka/viðbótar flugáætlun).
- Tilkynna flugvallastjóra / umdæmisstjóra.
- Kallar til aðstoð í flugturninn ef þurfa þykir og kostur er.

Starfsmenn á frívakt fá öll boð Neyðarlínunnar (óvissustig-hættustig-neyðarstig) og skulu mæta á flugvöll á hættustig - neyðarstig-land og neyðarstig-sjór

Flugturninn í Húsavík**NEYÐARSTIG**

Ástand þar sem vitað er að loftfar er í alvarlegri, yfirvofandi hættu og þeir sem í því eru þarfnast tafarlausrar aðstoðar, til dæmis **flugslýs á landi**.

1 Boðun:

- Tilkynna Neyðarlínunni um Tetratalstöð á talhóp “Boðun”. Ath. varaleið er að hringja í Neyðarlínuna sími-112.
- Starfsfólk flugvallar skv. viðeigandi boðunarleið: [Kallkerfi, TETRA, talstöð, sími, sírenur, hurðaropnun]

1 Upplýsingagjöf:

- “Húsavíkurflugvöllur tilkynnir NEYÐARSTIG”
- Eðli slyss og staðsetningu (hnit samkvæmt korti í flugslysaáætlun eða kennileiti / örnefni)
- Tegund vélar og sætafjölda eða farþegafjölda
- Hvort eldar logi
- Annað sem gæti skipt máli
- Áætlaða aðflugsstefnu, lendingarstefna eða flugbraut, ef vél er ekki lent.

2 Undirbúningur vegna björgunarstarfa:

- Taka með Tetrastöð (notar talhópin “Boðun” þar til Neyðarlínan-112 segir honum að fara þann talhóp sem verið sé að nota, Blár 6-0, eða annað).
- Klæðist slökkvigalla og hefur björgunarstörf. Heldur því áfram þar til frekari hjálp berst.
- Tilkynnir loftförum um lokun flugvallarins ef þörf er á.
- Ef slysið er fjarri flugvelli: Senda flugvélar á vettvang til upplýsingaöflunar/ leitar ef kostur er.
- Upplýsir (um Tetrastöð) viðbragðsaðila á leið á vettvang, um ástand, framgang mála og annað sem skipt gæti máli.

3 Annað / eftir að turn hefur verið mannaður:

- Upplýsa Flugstjórn um ástand mála, m.a. með tilliti til sjúkraflugs.
- Tilkynna flugvallastjóra / umdæmisstjóra og óska eftir aðstoð í flugturn (ef þarf).
- Afklar upplýsinga frá flugrekanda um farþegalista / fjölda um borð og senda til aðgerðastjórnar.
- Kannar með tiltækar flugvélar til sjúkraflugs og lætur aðgerðarstjórn almannavarna vita
- Upplýsir vettvangsstjórn aðgerðarstjórn almannavarna um áætlaðar komur sjúkraflugvéla lendingartíma þeirra / brottfarir véla og brottfarartíma.
- Skipuleggur, ef þörf er, akstursstýringu um flugbrautir í samráði við vettvangsstjórn.
- Heldur tímaskráningu atburða eftir því sem aðstæður leifa.
- Heldur uppi samskiptum eftir þörfum við Vettvangsstjórn á Blár 6-0, eða þeim talhópi sem ákveðið hefur verið

Skýringar:

1 Verk unninn á fyrstu mínútum inni í turni.

2 Verk unnin inni í turni eða á leið á slyssað.

3 Verk unnin eftir að flugradíómaður er kominn aftur í flugturn.

Starfsmenn á frívakt fá öll boð Neyðarlínunnar (óvissustig-hættustig-neyðarstig) og skulu mæta á flugvöll á hættustig - neyðarstig-land og neyðarstig-sjór

Flugturninn Húsavík**NEYÐARSTIG - SJÓR**

Ástand þar sem vitað er að loftfar er í alvarlegri, yfirvofandi hættu og þeir sem í því eru þarfnast tafarlausrar aðstoðar til dæmis **flugslys á sjó**.

1 Boðun:

- Tilkynna Neyðarlínunni um Tetratalstöð á talhóp “Boðun”. Ath. varaleið er að hringja í Neyðarlínuna sími-112.
- Starfsfólk flugvallar skv. viðeigandi boðunarleið:
- [Kallkerfi, TETRA, talstöð, sími, sírenur, hurðaropnun]
- Tilkynna um slysið á VHF 16-neyðarrás skipa og báta.
- Tilkynna Vaktstöð siglinga- 511-3333.

1 Upplýsingagjöf:

- “Húsavíkurflugvöllur tilkynnir NEYÐARSTIG –SJÓR”
- Eðli slyss og staðsetningu (hnit samkvæmt korti í flugslysaáætlun eða kennileiti / örnefni)
- Tegund vélar og sætafjölda eða farþegafjölda
- Annað sem gæti skipt máli
- Áætlaða aðflugsstefnu, landingarstefna eða flugbraut, ef vél er ekki lent.

2 Undirbúningur vegna björgunarstarfa:

- Tilkynna loftförum um slysið og biðja þau um að svipast um eftir vélinni.
- Ef slysið er fjarri flugvelli: Senda flugvélar á vettvang til upplýsingaöflunar eða leitar ef kostur er.
- Taka með handstöðvar á flugrás og björgunarrásam.
- Eftir aðstæðum (nálægð slyss við flugvöll, mæting bjarga o.fl.) manna björgunarbát og hefja björgunaraðgerðir.
- Upplýsir viðbragðsaðila á leið á vettvang, um ástand, framgang mála og annað sem skipt gæti máli.

3 Annað / eftir að turn hefur verið mannaður:

- Upplýsa Flugstjórn um ástand, m.a. með tilliti til sjúkraflugs.
- Tilkynna flugvallastjóra / umdæmisstjóra og óska eftir aðstoð í flugturn (ef þarf).
- Aflar upplýsinga frá flugrekanda um farþegalista / fjölda um borð og senda til aðgerðastjórnar.
- Kannar með tiltækar flugvélar til sjúkraflugs og lætur aðgerðarstjórn almannavarna vita.
- Upplýsir aðgerðarstjórn almannavarna um áætlaðar komur sjúkraflugvéla og landingartíma þeirra / brottfarir véla og brottfarartíma.
- Skipuleggur, ef þörf er, akstursstýringu um flugbrautir í samráði við vettvangsstjórn.
- Heldur tímaskráningu atburða eftir því sem aðstæður leifa.
- Heldur uppi samskiptum eftir þörfum við Vettvangsstjórn á Blár 6-0, eða þeim talhópi sem ákveðið hefur verið

Skýringar:

1 Verk unninn á fyrstu mínútum inni í turni.

2 Verk unnin inni í turni eða á leið á slyssað.

3 Verk unnin eftir að flugradíómaður er kominn aftur í flugturn.

Starfsmenn á frívakt fá öll boð Neyðarlínunnar (óvissustig-hættustig-neyðarstig) og skulu mæta á flugvöll á hættustig - neyðarstig-land og neyðarstig-sjór

8.1.2 Flugstjórnarmiðstöðin í Reykjavík - aðalvarðstjóri

ÓVISSUSTIG

1. Kynna yfirmönnum stöðu mála (samkv. starfsreglum)
2. Aðvara aðstoðarframkvæmdastjóra ATM
3. Aðvarar upplýsingafulltrúa Isavia
4. Útvega fullkomna flugáætlun (ef við á)
5. Skoða fyrri upplýsingar frá loftfarinu (ef við á)
6. Halda tímaskráningu á atburðarás
7. Vinna að öðru leyti samkvæmt gildandi starfsreglum í flugstjórnarmiðstöð
8. Gera annað sem að gagni mætti koma

HÆTTUSTIG

1. Kynna yfirmönnum stöðu mála (samkv. starfsreglum)
2. Aðvara aðstoðarframkvæmdastjóra ATM
3. Aðvara upplýsingafulltrúa Isavia
4. Útvega fullkomna flugáætlun (ef við á)
5. Endurreikna flugáætlun loftfarsins (ef við á)
6. Skoða fyrri upplýsingar frá loftfarinu (ef við á)
7. Gera ráðstafanir til að láta spila fjarskipti við loftfarið (ef við á)
8. Gera ráðstafanir til að láta spila ratsjargögn (ef við á)
9. Undirbúa mönnun Isavia í Samhæfingarstöðinni
10. Aðstoða flugturn Húavíkurflugvallar eins og þurfa þykir
11. Halda tímaskráningu á atburðarás
12. Vinna að öðru leyti samkvæmt gildandi starfsreglum í flugstjórnarmiðstöð
13. Gera annað sem að gagni mætti koma

NEYÐARSTIG

1. Kynna yfirmönnum stöðu mála (samkv. starfsreglum)
2. Aðvara aðstoðarframkvæmdastjóra ATM
3. Aðvara upplýsingafulltrúa Isavia
4. Útvega fullkomna flugáætlun (ef við á)
5. Endurreikna flugáætlun loftfarsins (ef við á)
6. Skoða fyrri upplýsingar frá loftfarinu (ef við á)
7. Láta spila fjarskipti við loftfarið (ef við á)
8. Láta spila ratsjargögn (ef við á)
9. Senda starfsmenn Isavia í Samhæfingarstöðina
10. Gera ráðstafanir til lokunar loftrýmis (ef við á)
11. Aðstoða flugturn Húavíkurflugvallar eins og þurfa þykir
12. Aðstoða Samhæfingarstöðina eins og þurfa þykir eftir að hún er virkjuð
13. Halda tímaskráningu á atburðarás
14. Vinna að öðru leyti samkvæmt gildandi starfsreglum í flugstjórnarmiðstöð
15. Gera annað sem að gagni mætti koma

NEYÐARSTIG - SJÓR

1. Kynna nánustu yfirmönnum stöðu mála (samkv. starfsreglum)
2. Aðvara aðstoðarframkvæmdastjóra ATM
3. Aðvara upplýsingafulltrúa Isavia
4. Útvega fullkomna flugáætlun (ef við á)
5. Endurreikna flugáætlun loftfarsins (ef við á)
6. Skoða fyrri upplýsingar frá loftfarinu (ef við á)
7. Láta spila fjarskipti við loftfarið (ef við á)
8. Láta spila ratsjargögn (ef við á)
9. Senda starfsmenn Isavia í Samhæfingarstöð / Björgunarmiðstöð í Skógahlíð
10. Gera ráðstafanir til lokunar loftrýmis (ef við á)
11. Aðstoða flugturn Húavíkurflugvallar eins og þurfa þykir
12. Aðstoða Samhæfingarstöðina eins og þurfa þykir eftir að hún er virkjuð
13. Halda tímaskráningu á atburðarás
14. Vinna að öðru leyti samkvæmt gildandi starfsreglum í flugstjórnarmiðstöð
15. Gera annað sem að gagni mætti koma

8.1.3 Neyðarlínan 112

ÓVISSUSTIG

1. Boðar viðbragðsaðila samkvæmt boðunarlista í kafla 4.
BOÐUNARKÓÐI FYRIR ÓVISSUSTIG:

ÓVISSUSTIG – Húsavíkurflugvöllur

HÆTTUSTIG

1. Boðar viðbragðsaðila samkvæmt boðunarlista í kafla 4.
BOÐUNARKÓÐI FYRIR HÆTTUSTIG:

HÆTTUSTIG - Húsavíkurflugvöllur

NEYÐARSTIG

1. Boðar viðbragðsaðila samkvæmt boðunarlista í kafla 4.
BOÐUNARKÓÐI FYRIR NEYÐARSTIG LAND:

NEYÐARSTIG - Húsavíkurflugvöllur

2. Mannar borð 112 í SST

NEYÐARSTIG - SJÓR

1. Boðar viðbragðsaðila samkvæmt boðunarlista í kafla 4.
BOÐUNARKÓÐI NEYÐARSTIG Á SJÓ:

NEYÐARSTIG - SJÓR – Húsavíkurflugvöllur

2. Mannar borð 112 í SST

8.1.4 Starfsfólk flugfélaga og í flugstöð

ÓVISSUSTIG

Fer yfir verkefni á hættu- og neyðarstigi

HÆTTUSTIG

Starfsmenn flugfélaga (skipta með sér verkum eftir því hverjir eru á staðnum):

1. Læsa hurðum sem snúa að bílastæði og kallar inn fólk á stæði
2. Undirbúa að rýma flugstöðina og læsa hurðum á norðurhlið
3. Undirbúa uppsetningu á söfnunarsvæði slasaðra
4. Loka hliðinu inn á flugbraut fyrir öðrum en þeim sem hafa skyldum að gegna
5. Fylgjast með framvindu mála, hvort afboðað verður eða neyðarstig virkjað og upplýsa þá annað starfsfólk í flugstöð
6. Róa fólk sem kann að vera í uppnámi
7. Aðstoða flugvallarverði eftir föngum

NEYÐARSTIG

Starfsmenn flugfélaga (skipta með sér verkum eftir því hverjir eru á staðnum):

1. Læsa innkomu dyrum flugstöðvar og kallar fólk á flughlaði inn
2. Rýma flugstöðina og læsa hurðum á norðurhlið
3. Loka hliðinu inn á flugbraut fyrir öðrum en þeim sem hafa skyldum að gegna
4. Fara með kerru með björgunarbúnaði á slysstað og aðstoða eftir föngum starfsmann Isavia
5. Útvega réttan nafnalista og farmskrá og senda vettvangsstjórn og aðgerðastjórn
6. Róa fólk sem kann að vera í uppnámi
7. Aðstoða flugvallareftirlitsmenn eftir föngum
8. Notar traust fólk sem kann að vera í flugstöð sér til hjálpar.

NEYÐARSTIG – SJÓR

Starfsmenn flugfélaga (skipta með sér verkum eftir því hverjir eru á staðnum):

1. Loka hliðinu inn á flugbraut fyrir öðrum en þeim sem hafa skyldum að gegna
2. Útvega réttan nafnalista og farmskrá og sendir vettvangsstjórn og aðgerðastjórn
3. Róa fólk sem kann að vera í uppnámi
4. Aðstoða flugvallareftirlitsmenn eftir föngum
5. Tilkynnir fólki að allar upplýsingar um fólk í vélinni verði veittar af RKÍ í Arnardrangi við Hilmisgötu

8.1.5 Lögreglan á Norðurlandi eystra - Húsavík

ÓVISSUSTIG

1. Sendir bíl í MÓT, fer yfir verkefni VST á hættu- og neyðarstig
2. Fylgist með framvindu og er tilbúin að virkja VST ef þörf krefur og fer yfir áætlun
3. Undirbúa sig fyrir fyrstu aðgerðir á vettvangi og lokanir

HÆTTUSTIG

1. Tilnefnir **Vettvangsstjóra**
2. Tilnefnir **Gæslustjóra**
3. Sá sem skipaður er vettvangsstjóri virkjar VST og fylgist með framvindu
4. Sendir tiltækt lögreglulið á flugvöll ásamt búnaði til að halda reglu í flugstöð og síðar að einangra hugsanlega slysstað
5. Virkjar fjarskiptaskipulag samkvæmt kafla 9
6. Tryggir fjarskiptasamband við AST og á starfssvæði VST
7. Tryggir opnun og stjórnun á MÓT þar til Flutningastjóri mætir
8. Gefur fyrirmæli um að loka fyrir alla umferð nema neyðartækja inn á flugvallarsvæðið
9. Undirbúa sig fyrir fyrstu aðgerðir á vettvangi og lokanir

NEYÐARSTIG

1. Tilnefnir **Vettvangsstjóra**
2. Tilnefnir **Gæslustjóra**
3. Sá sem skipaður er vettvangsstjóri virkjar VST
4. Sendir tiltækt lögreglulið á flugvöll sem skal þegar í stað skipuleggja VST og einangra slysstað
5. Virkjar fjarskiptaskipulag samkvæmt kafla 9
6. Tryggir fjarskiptasamband við AST og á starfssvæði VST
7. Tryggir opnun og stjórnun á MÓT þar til Flutningastjóri mætir
8. Gefur fyrirmæli um að loka fyrir alla umferð nema neyðartækja inn á flugvallarsvæðið
9. Undirbúa sig fyrir fyrstu aðgerðir á vettvangi
10. Gera ráðstafanir varðandi lokanir, bæði IL og YL
11. Meta þörf á frekari aðstoð innan LSNE

NEYÐARSTIG – Á sjó

1. Tilnefnir **Gæslustjóra**
2. Sendir lögreglubifreið í viðbúnaðarstöðu þegar á vettvang með hliðsjón af slysstað
3. Tryggir opnun og stjórnun á MÓT þar til Flutningastjóri mætir
4. Sendir allt tiltækt lögreglulið til að loka af og einangra lendingarstaði björgunarbáta fyrir allri umferð annarri en neyðarumferð eftir eðli og staðsetningu slyss
5. Tryggir fjarskiptasamband við AST og VST
6. Meta þörf á frekari aðstoð innan LSNE

8.1.6 Lögreglan á Norðurlandi eystra - Akureyri

ÓVISSUSTIG

1. Virkjar AST á Akureyri
2. Fylgist með framvindu og er tilbúin að koma til aðstoðar er þarf
3. Fer yfir hlutverk sitt á hættu- og neyðarstigi

HÆTTUSTIG

1. Virkjar AST á Akureyri
2. Vakthafandi lögreglumenn sendir til Húsavíkurflugvallar
3. Tryggir að rannsóknardeild sé upplýst
4. Kallar út aukamannskap ef þörf er á
5. Fer yfir hlutverk sitt á neyðarstigi

NEYÐARSTIG

1. Virkjar AST á Akureyri
2. Vakthafandi lögreglumenn sendir til Húsavíkur
3. Tryggir að rannsóknardeild sé upplýst
4. Kallar út aukamannskap ef þörf er á

NEYÐARSTIG – Á sjó

1. Virkjar AST á Akureyri
2. Vakthafandi lögreglumenn sendir til Húsavíkur ef þörf er á
3. Tryggir að rannsóknardeild sé upplýst
4. Kallar út aukamannskap ef þörf er á

8.1.7 Slökkvilið Norðurlings

ÓVISSUSTIG

1. Hefur ekki hlutverk á óvissustigi

HÆTTUSTIG

1. Tilnefnir fulltrúa í vettvangsstjórn, sem fer og gefur sig fram við vettvangsstjóra
2. Tilnefnir björgunarstjóra, sem fer og gefur sig fram við vettvangsstjóra
3. Fara á MOT við Flugstöð
4. Opna hlustun samkvæmt fjarskiptaplani
5. Yfirfer viðbragðsáætlun

NEYÐARSTIG

1. Tilnefnir fulltrúa í vettvangsstjórn, sem fer og gefur sig fram við vettvangsstjóra
2. Tilnefnir björgunarstjóra, sem fer og gefur sig fram við vettvangsstjóra
3. Fara á MOT við Flugstöð
4. Opna hlustun samkvæmt fjarskiptaplani
5. Sinnir slökkvi-, björgunar- og mengunarvarnarstörfum

NEYÐARSTIG – Á sjó

1. Tilnefnir fulltrúa í VST sem fer og gefur sig fram við vettvangsstjóra
2. Opna hlustun samkvæmt fjarskiptaplani
3. Undirbýr flutning búnaðar og mannskaps um borð í skip í samvinnu við VST
4. Sinnir slökkvi-, björgunar- og mengunarvarnarstörfum

8.1.8 Heilbrigðisstofnun Norðurlands - Húsavík

Heilbrigðisstofnun Norðurlands - Húsavík vinnur samkvæmt viðbragðsáætlun stofnunarinnar

ÓVISSUSTIG

1. Vaktlæknir og bakvaktarlæknir taka við upplýsingum og upplýsa viðbragðsstjórn um stöðuna
2. Yfirfara áætlanir og bjargir heilbrigðisstofnunarinnar
3. Opnar hlustun samkvæmt fjarskiptaplani

HÆTTUSTIG

1. Greiningarsveit kölluð út, mætir á sjúkrahús og sett í viðbragðsstöðu
2. Viðbragðsstjórn HSN kölluð út og mætir á sjúkrahús. Virkjar viðbragðáætlun HP vegna undirbúnings á móttöku þolenda
3. Opnar hlustun samkvæmt fjarskiptaplani
4. Viðbragðsstjórn HSN tilnefnir Aðhlyningarstjóra og tryggir farkost fyrir greiningarsveit

NEYÐARSTIG –

1. Viðbragðsstjórn HSN kölluð út og mætir á sjúkrahús. Virkjar viðbragðsáætlun HP vegna undirbúnings á móttöku þolenda
2. Viðbragðsstjórn HSN tilnefnir Aðhlyningarstjóra og tryggir farkost fyrir greiningarsveit
3. Greiningarsveit og aðhlyningarstjóri fer á SSS til að undirbúa móttöku slasaðra
4. Aðhlyningarstjóri gefur sig fram við VST
5. Aðhlyningarstjórinn tilnefnir lækni til að úrskurða látna á SSL
6. Stjórnandi læknir og aðhlyningarstjóri ákveða í samvinnu við heilbrigðisfulltrúa í AST hvort þolendur fara á HSN Húsavík, SAK eða annað samkvæmt ákvörðun SST
7. Opnar hlustun samkvæmt fjarskiptaplani

NEYÐARSTIG – Á sjó

1. Viðbragðsstjórn HSN kölluð út og mætir á sjúkrahús. Virkjar viðbragðsáætlun HP vegna undirbúnings á móttöku þolenda
2. Viðbragðsstjórn HSN tilnefnir Aðhlyningarstjóra og tryggir farkost fyrir greiningarsveit
3. Greiningarsveit og aðhlyningarstjóri fer á SSS til að undirbúa móttöku slasaðra
4. Aðhlyningarstjóri gefur sig fram við VST
5. Aðhlyningarstjórinn tilnefnir lækni til að úrskurða látna á SSL
6. Stjórnandi læknir og aðhlyningarstjóri ákveða í samvinnu við heilbrigðisfulltrúa í AST hvort þolendur fara á HSN Húsavík, SAK eða annað samkvæmt ákvörðun SST
7. Opnar hlustun samkvæmt fjarskiptaplani

8.1.9 Sjúkrabílar Húsavík

ÓVISSUSTIG

1. Hefur ekki hlutverk á Óvissustigi

HÆTTUSTIG

1. Sjúkraflutningsmenn mæta í hús og eru í viðbragðsstöðu
2. Eru í sambandi við viðbragðsstjórn HSN um framvindu mála
3. Opnar hlustun samkvæmt fjarskiptaplani

NEYÐARSTIG

1. Sjúkrabifreið send á MÓT
2. Opnar hlustun samkvæmt fjarskiptaplani

NEYÐARSTIG – Á sjó

1. Sjúkrabifreið send á MÓT
2. Opnar hlustun samkvæmt fjarskiptaplani

8.1.10 Aðgerðastjórn - Akureyri

ÓVISSUSTIG

1. Virkjar AST
2. Virkjar fjarskiptaskipulag samkvæmt kafla 9
3. Tryggir fjarskipti við flugturn og flugvallarþjónustu og aðra sem eru á leið á vettvang
4. Fer yfir hlutverk sitt á hættu- og neyðarstigi

HÆTTUSTIG

1. Virkjar AST
2. Virkjar fjarskiptaskipulag samkvæmt kafla 9
3. Tryggir fjarskipti við SST, VST og flugturn, flugvallarþjónustu og aðra sem eru á leið á vettvang
4. Kanna stöðu hjá viðbragðsaðilum og stofnunum innan umdæmis
5. Athuga hvort fela þurfi SST að gefa út fyrstu fréttatilkynningu og sjá um fyrstu samskipti við fjölmiðla
6. Meta þörf á björgum utan umdæmis

NEYÐARSTIG- LAND

1. Virkjar AST
2. Virkjar fjarskiptaskipulag samkvæmt kafla 9
3. Tryggir fjarskipti við SST, VST og flugturn, flugvallarþjónustu og aðra sem eru á leið á vettvang.
4. Kanna stöðu hjá viðbragðsaðilum og stofnunum innan umdæmis
5. Athuga hvort fela þurfi SST að gefa út fyrstu fréttatilkynningu og sjá um fyrstu samskipti við fjölmiðla
6. Afstaða tekin til tilkynninga og neyðarupplýsinga til almennings.
7. Fá staðfestan farþegalista
8. Virkjar FHS og SSA ef þörf er á
9. Meta þörf á björgum utan umdæmis
10. Vaktaskipti skipulögð ef um langtímaverkefni er að ræða

NEYÐARSTIG - Sjór

1. Virkjar AST
2. Virkjar fjarskiptaskipulag samkvæmt kafla 9
3. Tryggir fjarskipti við flugturn og þá viðbragðsaðila sem eru á leið á vettvang.
4. Kanna stöðu hjá viðbragðsaðilum og stofnunum innan umdæmis
5. Fá staðfestan farþegalista
6. Virkjar FHS og SSA ef þörf er á
7. Meta þörf á björgum utan umdæmis
8. Vaktaskipti skipulögð ef um langtímaverkefni er að ræða.

8.1.11 Samhæfingarstöðin

ÓVISSUSTIG

1. Bakvakt AVD fylgist með framgangi málsins á ÓVISSUSTIGI Tekur ákvörðun um virkjun SST.

HÆTTUSTIG

1. Móttæknar upplýsingar um hættustig vegna Húsavíkurflugvallar
 - Fulltrúi Fjarskiptamiðstöðvar lögreglu mannar borð FMR í SST
 - Fulltrúi Neyðarlínu mannar borð NL í SST
2. Bakvakt AVD mannar SST og fylgist með ástandinu og tekur ákvörðun um frekari virkjun SST.

NEYÐARSTIG -

1. Á neyðarstigi er Samhæfingarstöðin virkjuð með tilliti til fjölda þeirra sem verða fyrir slysinu samkvæmt verklagsreglum SST
2. Verkefni eru samkvæmt gátlistum - hópslys
3. Heldur uppi virku sambandi við aðgerðastjórn
4. Skipuleggur stuðning við aðgerðastjórn og útvegar bjargir utan umdæmis skv. beiðni hverju sinni
5. Skipuleggur og stjórnar flutningi slasaðra milli umdæma
6. Sér um heildarsamræmingu aðgerða á milli umdæma sem m.a. felst í því að halda uppi virku sambandi við:
 - höfuðstöðvar þeirra viðbragðsaðila sem eru við störf
 - þær fjöldahjálparstöðvar sem virkjaðar eru utan umdæmis
 - þau sjúkrahús sem taka á móti slösuðum
 - þær ríkisstofnanir sem veita aðstoð
 - Kanna með mengun og aðkomu Umhverfisstofnunar

NEYÐARSTIG – SJÓR

1. Á neyðarstigi-sjór er Samhæfingarstöðin virkjuð með tilliti til fjölda þeirra sem verða fyrir slysinu samkvæmt verklagsreglum sem gilda fyrir SST
2. Ræsir út kafara Sérsvaitar Ríkislögreglustjóra, SHS og LHG
3. Verkefni eru samkvæmt gátlistum - hópslys
4. Heldur uppi virku sambandi við aðgerðastjórn
5. Skipuleggur stuðning við aðgerðastjórn og útvegar bjargir utan umdæmis skv. beiðni hverju sinni
6. Skipuleggur og stjórnar flutningi slasaðra milli umdæma
7. Sér um heildarsamræmingu aðgerða á milli umdæma sem m.a. felst í því að halda uppi virku sambandi við:
 - höfuðstöðvar þeirra viðbragðsaðila sem eru við störf
 - þær fjöldahjálparstöðvar sem virkjaðar eru utan umdæmis
 - þau sjúkrahús sem taka á móti slösuðum
 - þær ríkisstofnanir sem veita aðstoð
 - Kanna með mengun og aðkomu Umhverfisstofnunar

Á NEYÐARSTIGI – SJÓR þarf Samhæfingarstöðin að útvega flutning fyrir greiningarsveit LSH til Húsavíkur

8.1.12 Vettvangsstjórn

ÓVISSUSTIG

1. Hefur ekki hlutverk á óvissustigi

HÆTTUSTIG

1. Virkjar VST og fylgist með framvindu. Tilbúnir að taka að sér stjórn á vettvangi
1. Virkjar fjarskiptaskipulag samkvæmt kafla 9
2. Fer yfir áætlun

NEYÐARSTIG

1. Virkjar VST stjórnar aðgerðum á vettvangi skv. 5.4 – 5.6
2. Setur í verkefni í VST samkvæmt SÁBF
3. Virkjar fjarskiptaskipulag samkvæmt kafla 9
4. Tryggir samskipti við flugturn.

NEYÐARSTIG – Á sjó

1. Virkjar VST stjórnar aðgerðum á vettvangi skv. 5.4 – 5.6
2. Setur í verkefni í VST samkvæmt SÁBF
3. Virkjar fjarskiptaskipulag samkvæmt kafla 9
4. Tryggir samskipti við flugturn.

8.1.13 Fjarskiptamiðstöð ríkislögreglustjóra

ÓVISSUSTIG

1. Fylgist með framvindu mála
2. Opna hlustun samkvæmt fjarskiptaplani

HÆTTUSTIG

1. Mannar borð FMR í SST
2. Opna hlustun samkvæmt fjarskiptaplani

NEYÐARSTIG

1. Sendir lögreglubíl á LSH til að flytja greiningarsveit á flugvöll (eða annað eftir aðstæðum og í samráði við SST)
2. Sendir sérsveitarbíl frá Akureyri (ef hann er á vakt)
3. FMR sér um boðun Kennslanefndar
4. Opna hlustun samkvæmt fjarskiptaplani

NEYÐARSTIG – Á sjó

1. Sendir lögreglubíl á LSH til að flytja greiningarsveit á flugvöll (eða annað eftir aðstæðum og í samráði við SST)
2. Sendir sérsveitarbíl frá Akureyri (ef hann er á vakt)
3. FMR sér um boðun Kennslanefndar
4. Opna hlustun samkvæmt fjarskiptaplani

8.1.14 Slökkvilið Þingeyjarsveitar

ÓVISSUSTIG

1. Opna hlustun samkvæmt fjarskiptaplani

HÆTTUSTIG

1. Tryggir slökkviliðsmenn á bakvakt ef á þarf að halda
2. Tryggir flutning björgunarbúnaðar ef á þarf að halda
3. Opna hlustun samkvæmt fjarskiptaplani
4. Yfirfer viðbragðsáætlun

NEYÐARSTIG

1. Opna hlustun samkvæmt fjarskiptaplani
2. Senda slökkvibifreið á MÓT við flugstöð
3. Gefur sig fram við björgunarstjóra
4. Sinnir slökkvi-, björgunar- og mengunarvarnarstörfum

NEYÐARSTIG – á sjó

1. Opna hlustun samkvæmt fjarskiptaplani
2. Senda slökkvibifreið á MÓT
3. Gefur sig fram við björgunarstjóra
4. Sinnir slökkvi-, björgunar- og mengunarvarnarstörfum

8.1.15 Slökkvilið Akureyrar**ÓVISSUSTIG**

1. Sendir fulltrúa í AST
2. Bakvaktarmaður opnar hlustun samkvæmt fjarskiptaplani

HÆTTUSTIG

1. Sendir fulltrúa í AST
2. Bakvaktarmaður opnar hlustun samkvæmt fjarskiptaplani
3. Boðar mannskap og gerir búnað kláran ef á þarf að halda
4. Fylgist með stöðu mála

NEYÐARSTIG

1. Sendir fulltrúa í AST
2. Boðar slökkviliðsmenn samkvæmt innri verkferlum
3. Upplýsir vakthafandi slökkviliðs- og sjúkraflutningsmenn um eðli atburðarins
4. Sendir sjúkrabifreiðar á MÓT
5. Tryggir að annar björgunarbúnaður sé tiltækur ef á þarf að halda
6. Tryggir slökkviliðsmenn á bakvakt ef á þarf að halda
7. Tryggir flutning björgunarbúnaðar ef á þarf að halda
8. Opnar hlustun samkvæmt fjarskiptaplani
9. Sinnir slökkvi-, björgunar- og mengunarvarnarstörfum ef á þarf að halda

NEYÐARSTIG – Á sjó

1. Sendir fulltrúa í AST
2. Boðar slökkviliðsmenn samkvæmt innri verkferlum
3. Upplýsir vakthafandi slökkviliðs- og sjúkraflutningsmenn um eðli atburðarins
4. Sendir sjúkrabifreiðar á MÓT
5. Tryggir að annar björgunarbúnaður sé tiltækur ef á þarf að halda
6. Tryggir slökkviliðsmenn á bakvakt ef á þarf að halda
7. Tryggir flutning björgunarbúnaðar ef á þarf að halda
8. Opnar hlustun samkvæmt fjarskiptaplani
9. Sinnir slökkvi-, björgunar- og mengunarvarnarstörfum ef á þarf að halda

8.1.16 Landspítalinn

ÓVISSUSTIG

1. Hefur ekki hlutverk á Óvissustigi

HÆTTUSTIG

1. LSH fer á viðbragðsstig samkvæmt viðbragðsáætlun LSH
2. Viðbragðsstjórn LSH kemur saman

NEYÐARSTIG

1. LSH fer á viðbragðsstig samkvæmt viðbragðsáætlun LSH
2. Viðbragðsstjórn LSH kemur saman
3. Greiningarsveit undirbýr brottför til Húsavíkur, ef á þarf að halda, í gegnum SST
4. Lögreglan á höfuðborgarsvæðinu sér um flutning á flugvöll
5. Við komu á Húsavík mun AST sjá um flutning á vettvang

NEYÐARSTIG – Á sjó

1. LSH fer á viðbragðsstig samkvæmt viðbragðsáætlun LSH
2. Viðbragðsstjórn LSH kemur saman
3. Greiningarsveit undirbýr brottför til Húsavíkur, ef á þarf að halda, í gegnum SST
4. Lögreglan á höfuðborgarsvæðinu sér um flutning á flugvöll
5. Við komu á Húsavík mun AST sjá um flutning á vettvang

8.1.17 Sjúkrahúsið á Akureyri**ÓVISSUSTIG**

1. Sendir fulltrúa í AST
2. Fer á viðbragðsstig samkvæmt viðbragðsáætlun
3. Opnar hlustun samkvæmt fjarskiptaplani

HÆTTUSTIG

1. Sendir fulltrúa í AST
2. Fer á viðbragðsstig samkvæmt viðbragðsáætlun vegna undirbúnings á móttöku þolenda
3. Viðbragðsstjórn SAK kölluð út og mætir á sjúkrahúsið
4. Opnar hlustun samkvæmt fjarskiptaplani

NEYÐARSTIG

1. Sendir fulltrúa í AST
2. Fer á viðbragðsstig samkvæmt viðbragðsáætlun vegna undirbúnings á móttöku þolenda
3. Viðbragðsstjórn SAK kölluð út og mætir á sjúkrahús
4. Greiningarsveit kölluð út, mætir á sjúkrahús
5. Viðbragðsstjórn SAK tryggir farkost fyrir greiningarsveit í samvinnu við SST
6. Greiningarsveit fer beint á SSS og gefur sig fram við aðhlyningarstjóra
7. Opnar hlustun samkvæmt fjarskiptaplani

NEYÐARSTIG – Á sjó

1. Sendir fulltrúa í AST
2. Fer á viðbragðsstig samkvæmt viðbragðsáætlun vegna undirbúnings á móttöku þolenda
3. Viðbragðsstjórn SAK kölluð út og mætir á sjúkrahús
4. Greiningarsveit kölluð út, mætir á sjúkrahús
5. Viðbragðsstjórn Sjúkrahússins á Akureyri tryggir farkost fyrir greiningarsveit í samvinnu við SST
6. Greiningarsveit fer beint á SSS og gefur sig fram við aðhlyningarstjóra
7. Opnar hlustun samkvæmt fjarskiptaplani

8.1.18 Svæðisstjórn, svæði 12

ÓVISSUSTIG

1. Fer yfir hlutverk sitt á hættu- og neyðarstigi

HÆTTUSTIG

1. Yfirfara áætlun og bjargir
2. Tilnefni fluttrúa í VST
3. Tilnefni Flutningastjóra sem fer á MÓT
4. Tryggir uppsetningu á MÓT, BF, BH og BTB
5. Opnar hlustun samkvæmt fjarskiptaplani

NEYÐARSTIG

1. Tilnefni fulltrúa í VST
2. Tilnefni Flutningsstjóra sem fer á MÓT
3. Tryggja uppsetningu MÓT, BF, BH, og BTB
4. Opnar hlustun samkvæmt fjarskiptaplani

NEYÐARSTIG – Á Sjó

1. Skipar fulltrúa sem fer í VST
2. Skipar flutningsstjóra sem fer á MÓT
3. Tryggja uppsetningu MÓT, BF, BH, og BTB
4. Opnar hlustun samkvæmt fjarskiptaplani

8.1.19 Björgunarsveitin Garðar - Húsavík

ÓVISSUSTIG

1. Hefur ekki hlutverk á óvissustigi

HÆTTUSTIG

1. Boðar alla tiltæka björgunarsveitarmenn til viðbragðsstöðu í stöðvum sínum
2. Björgunarbúnaður gerður klár, teppi, börur, fyrstuhjálparbúnaður, lýsingarbúnaður
3. Björgunarbílar gerðir klárir til flutnings liðs og búnaðar á vettvang
4. Stjórnandi tilkynnir sig til VST
5. Tryggir mannafla til aðstoðar lögreglu við gæslustörf
6. Bíður frekari fyrirmæla
7. Opnar hlustun samkvæmt fjarskiptaplani

NEYÐARSTIG

1. Tekur til björgunarbifreiðar og annan viðeigandi björgunarbúnað og mætir á vettvang
2. Gerir björgunarbifreiðar tilbúnað til sjúkraflutnings
3. Gefa sig fram á MÓT og fá frekari fyrirmæli
4. Opnar hlustun samkvæmt fjarskiptaplani

NEYÐARSTIG – Á sjó

1. Kallar út tiltæka báta sem eru í höfn á Húsavík í samráði við AST
2. Sjósetur björgunarbáta tafarlaust
3. Bátar bíða frekari fyrirmæla á **VHF rás 16**
4. Gerir björgunarbifreiðar tilbúnað til sjúkraflutnings
5. Gefa sig fram á MÓT og fá frekari fyrirmæla
6. Opnar hlustun samkvæmt fjarskiptaplani

8.1.20 Björgunarsveitir á svæði 12

Björgunarsveitin Stefán, Björgunarsveitin Þingey, Hjálparsveit skáta Aðaldal, Hjálparsveit skáta Reykjadal, Björgunarsveitin Hafliði, Björgunarsveitin Núpar og Björgunarsveitin Pólstjarnan.

ÓVISSUSTIG

1. Hefur ekki hlutverk á óvissustigi

HÆTTUSTIG

1. Boðar alla tiltæka björgunarsveitarmenn til viðbragðsstöðu í stöðvum sínum
2. Björgunarbúnaður gerður klár, teppi, börur, fyrstuhjálparbúnaður, lýsingarbúnaður
3. Björgunarbílar gerðir klárir til flutnings liðs og búnaðar á vettvang
4. Gefa sig fram á MÓT og fá frekari fyriræla
5. Opnar hlustun samkvæmt fjarskiptaplani

NEYÐARSTIG

1. Tekur til björgunarbifreiðar og annan viðeigandi björgunarbúnað og mætir á vettvang
2. Gerir björgunarbifreiðar tilbúna til sjúkraflutnings
3. Gefa sig fram á MÓT og fá frekari fyriræli
4. Opnar hlustun samkvæmt fjarskiptaplani

NEYÐARSTIG – Á sjó

1. Gefa sig fram á MÓT og fá frekari fyriræla
2. Bátar bíða frekari fyriræla á **VHF rás 16**
3. Gerir björgunarbifreiðar tilbúna til sjúkraflutnings
4. Gefa sig fram á MÓT og fá frekari fyriræli
5. Opnar hlustun samkvæmt fjarskiptaplani

8.1.21 Landsstjórn björgunarsveita

ÓVISSUSTIG

1. Landsstjórn björgunarsveita hefur ekki verkskyldur á ÓVISSUSTIGI

HÆTTUSTIG

1. Opnar hlustun samkvæmt fjarskiptaplani

NEYÐARSTIG

1. Sendir 2 fulltrúa í SST. Þeir skulu setja sig í samband við svæðisstjórnir björgunarsveita á svæðum 12 og 11 og vera tilbúnir að sjá um að útvega bjargir frá öðrum umdæmum ef þess gerist þörf
2. Opnar hlustun samkvæmt fjarskiptaplani

NEYÐARSTIG – Á sjó

1. Sendir 2 fulltrúa í SST. Þeir skulu setja sig í samband við svæðisstjórnir björgunarsveita á svæðum 12 og 11 og vera tilbúnir að sjá um að útvega bjargir frá öðrum umdæmum ef þess gerist þörf
2. Opnar hlustun samkvæmt fjarskiptaplani og **VHF rás 16**

8.1.22 Svæðisstjórn, svæði 11

ÓVISSUSTIG

1. Sendir fulltrú í AST
2. Opnar hlustun samkvæmt fjarskiptaplani

HÆTTUSTIG

1. Sendir fulltrúa í AST
2. Fer með VST bíl á vettvang
3. Opnar hlustun samkvæmt fjarskiptaplani
4. Gerir formönnum björgunarsveita á svæði 11 viðvart

NEYÐARSTIG

1. Sendir fulltrúa í AST
2. Fer með VST bíl á vettvang
3. Opnar hlustun samkvæmt fjarskiptaplani
4. Gerir formönnum björgunarsveita á svæði 11 viðvart
5. Setur sig í samband við Landsstjórn björgunarsveita í SST/ leggja mat á frekari boðun af svæði 11

NEYÐARSTIG – Á sjó

1. Sendir fulltrúa í AST
2. Fer með VST bíl á vettvang
3. Opnar hlustun samkvæmt fjarskiptaplani
4. Gerir formönnum björgunarsveita á svæði 11 viðvart
5. Setur sig í samband við Landsstjórn björgunarsveita í SST/leggja frekari mat og boðun af svæði 11

8.1.23 Sútur, björgunarsveitin á Akureyri

ÓVISSUSTIG

1. Hafa ekki hlutverk á Óvissustigi

HÆTTUSTIG

1. Opnar hlustun samkvæmt fjarskiptaplani

NEYÐARSTIG

1. Mæta tafarlaust í bækistöð, taka til nauðsynlegan búnað og tæki (teppi, fyrstuhjálparbúnað, sjúkrabörur, fjarskiptabúnað og sjúkraflutningstæki)
2. Fara á MÓT
3. Opnar hlustun samkvæmt fjarskiptaplani
4. Björgunar- og gæslustörf samkvæmt fyrirmælum frá VST

NEYÐARSTIG – Á sjó

1. Mæta tafarlaust í bækistöð, taka til nauðsynlegan búnað og tæki (teppi, fyrstuhjálparbúnað, sjúkrabörur, fjarskiptabúnað og sjúkraflutningstæki).
2. Fara á MÓT
3. Opnar hlustun samkvæmt fjarskiptaplani
4. Fjarskiptasamband björgunarsveita á sjó eru á VHF **rás 16**
5. Björgunar- og gæsluströrf samkvæmt fyrirmælum frá VST

8.1.24 Rauði krossinn á Íslandi

ÓVISSUSTIG

1. Er ekki með hlutverk á óvissustigi

HÆTTUSTIG

2. Sendir fulltrúa í AST og SST
3. Virkjar neyðarmiðstöð RKÍ
4. Starfrækir fjöldahjálparstöðvar skv. Beiðni AST hverju sinni
5. Virkjar hjálparsímann 1717 sem upplýsingasíma almannavarna ef þörf er á

NEYÐARSTIG

1. Sendir fulltrúa í AST og SST
2. Virkjar Neyðarmiðstöð RKÍ
3. Starfrækir fjöldahjálparstöðvar skv. beiðni AST hverju sinni
4. Virkjar hjálparsímann 1717 sem upplýsingasíma almannavarna og til skráningar á þolendum
5. Sendir hjálparlið á SSS skv. beiðni AST hverju sinni
6. Starfrækir SSA skv. beiðni AST hverju sinni Sendir fulltrúa í AST og SST

NEYÐARSTIG – Á sjó

1. Sendir fulltrúa í AST og SST
2. Virkjar Neyðarmiðstöð RKÍ
3. Starfrækir fjöldahjálparstöðvar skv. beiðni AST hverju sinni
4. Virkjar hjálparsímann 1717 sem upplýsingasíma almannavarna og til skráningar á þolendum
5. Sendir hjálparlið á SSS skv. beiðni AST hverju sinni
6. Starfrækir SSA skv. beiðni AST hverju sinni sendur í AST

8.1.25 Rauði kross Íslands - Landsskrifstofa

ÓVISSUSTIG

1. Bakvaktarfulltrúi mætir í SST

HÆTTUSTIG

1. Bakvaktarfulltrúi mætir í SST

NEYÐARSTIG

1. Bakvaktarfulltrúi mætir í SST
2. Neyðarnefnd landsskrifstofu mætir í stjórnstöð landsskrifstofu og virkjar neyðaráætlun landsskrifstofu

NEYÐARSTIG – Á sjó

1. Bakvaktarfulltrúi mætir í SST
2. Neyðarnefnd landsskrifstofu mætir í stjórnstöð landsskrifstofu og virkjar neyðaráætlun landsskrifstofu

8.1.26 Kennslanefnd (ID-nefnd) ríkislögreglustjóra

ÓVISSUSTIG

1. Hefur ekki hlutverk á óvissustigi

HÆTTUSTIG

1. Hefur ekki hlutverk á óvissustigi

NEYÐARSTIG

1. Nefndarmenn mæta á skrifstofu RLS Skúlagötu 22
2. ID-nefnd er send ef þörf er á og ef AST/lögreglustjóri óskar eftir henni í gegnum SST
3. Við komu á Húsavík setur yfirmaður ID-nefndar sig í samband við AST sem skipuleggur tengsl nefndarinnar inn í aðgerðirnar
4. Yfirmaður ID-nefndar stjórnar skipulag og innri starfsemi á SSL og metur þörf á utanaðkomandi aðstoð
5. Við störf sín á vettvangi styðst ID-nefnd við verklagsreglur sem mótaðar hafa verið um störf hennar.
6. SST sér um flutning ef með þarf

NEYÐARSTIG – Á sjó

1. Nefndarmenn mæta á skrifstofu RLS Skúlagötu 22
2. ID-nefnd er send ef þörf er á og ef AST/lögreglustjóri óskar eftir henni í gegnum SST
3. Við komu á Húsavík setur yfirmaður ID-nefndar sig í samband við AST sem skipuleggur tengsl nefndarinnar inn í aðgerðirnar.
4. Yfirmaður ID-nefndar stjórnar skipulag og innri starfsemi á SSL og metur þörf á utanaðkomandi aðstoð
5. Við störf sín á vettvangi styðst ID-nefnd við verklagsreglur sem mótaðar hafa verið um störf hennar
6. SST sér um flutning ef með þarf.

8.1.27 Samráðshópur um áfallhjálpar

ÓVISSUSTIG

1. Hefur ekki hlutverk á Óvissustigi

HÆTTUSTIG

1. Hefur ekki hlutverk á hættustigi

NEYÐARSTIG

1. Fulltrúar samráðshóps upplýsa stofnanir er sinna áfallahjálpar og kalla jafnframt eftir upplýsingum.
2. Samráðshópur starfar í samráði við félagsþjónustu, viðbragðsstjórn heilbrigðisstofnunar, trúfélög, deildir Rauða kross Íslands og lögreglu innan umdæmis
3. Samráðshópurinn hefur yfirsýn yfir störf áfallateyma innan umdæmis, samhæfir viðbrögð stofnana og hefur daglegt samráð
4. Samráðshópur kallar eftir björgum utan umdæmis er varða áfallahjálpar í samráði við AST og samráðshóp áfallahjálpar í SST
5. Samráðshópur sendir fundargerð til AST og til samráðshóps áfallahjálpar í SST

NEYÐARSTIG – Á Sjó

1. Fulltrúar samráðshóps upplýsa stofnanir er sinna áfallahjálpar og kalla jafnframt eftir upplýsingum.
2. Samráðshópur starfar í samráði við félagsþjónustu, viðbragðsstjórn heilbrigðisstofnunar, trúfélög, deildir Rauða kross Íslands og lögreglu innan umdæmis
3. Samráðshópurinn hefur yfirsýn yfir störf áfallateyma innan umdæmis, samhæfir viðbrögð stofnana og hefur daglegt samráð
4. Samráðshópur kallar eftir björgum utan umdæmis er varða áfallahjálpar í samráði við AST og samráðshóp áfallahjálpar í SST
5. Samráðshópur sendir fundargerð til AST og til samráðshóps áfallahjálpar í SST

8.1.28 Landhelgisgæslan

ÓVISSUSTIG

1. Hefur ekki hlutverk Óvissustigi

HÆTTUSTIG

1. Kannar stöðu á Þyrlum og flugvél.
2. Kannar stöðu varðskipa.
3. Er í viðbragðsstöðu.

NEYÐARSTIG

1. Sendir þyrlur á slysstað í samráði við SST.
2. Sendir flugvél á slysstað í samráði við SST.
3. Beinir nálægum varðskipum að slysstað/annað, ef við á, í samráði við samhæfingarstöð almannavarna.

NEYÐARSTIG - SJÓR

1. Sendir þyrlur á slysstað í samráði við SST.
2. Sendir flugvél á slysstað í samráði við SST.
3. Beinir nálægum varðskipum að slysstað/annað, ef við á, í samráði við SST.

8.1.29 Rannsóknarnefnd flugslysa

ÓVISSUSTIG

Rannsóknarnefndar flugslysa RNF starfar samkvæmt gildandi starfsreglum nefndarinnar

HÆTTUSTIG lítið og stórt

1. Nefndarmenn mæta í húsakynni Rannsóknarnefndar flugslysa
2. Yfirfara hlutverk sitt og verklagsreglur.
3. Gera ráðstafanir varðandi flutning nefndarmanna á slysstað
4. Að öðru leiti starfar Rannsóknarnefnd flugslysa eftir gildandi starfsreglum nefndarinnar

NEYÐARSTIG

1. Rannsóknarnefnd flugslysa fer á **MÓT** á Húsavíkurflugvelli
2. Við komu á Húsavíkurflugvöllur setur yfirmaður RNF sig í samband við **vettvangsstjóra** og **björgunarstjóra** og upplýsir þá um störf nefndarinnar og hugsanlega þörf fyrir aðstoð á slysstað
3. Við störf sín á vettvangi styðst RNF við gildandi lög og verklagsreglur, sem mótaðar hafa verið um störf hennar
4. Lífsbjargandi aðstoð hefur alltaf forgang

NEYÐARSTIG - SJÓR

1. Rannsóknarnefnd flugslysa fer á **MÓT** á Húsavíkurflugvelli
2. Við komu á Húsavíkurflugvöllur setur yfirmaður RNF sig í samband við **vettvangsstjóra** og **björgunarstjóra** og upplýsir þá um störf nefndarinnar og hugsanlega þörf fyrir aðstoð á slysstað
3. Við störf sín á vettvangi styðst RNF við gildandi lög og verklagsreglur, sem mótaðar hafa verið um störf hennar
4. Lífsbjargandi aðstoð hefur alltaf forgang

9 SKIPULAG FJARSKIPTA

Grunskipulag fjarskipta er sem hér segir:

Neyðarlínan og FMR tryggja boðun og koma upplýsingum til bjarga á leið á vettvang á **TETRA talhóp Blár 6-0**

Í upphafi tilkynna allir viðbragðsaðilar sem eru á leið á vettvang sig inn á Blár 6-0 og eru á þeim talhóp þar til fyrirmæli eru gefin um annað.

Í upphafi er gert ráð fyrir því að einungis stjórnendur starfseininga séu í samskiptum við Neyðarlínu / FMR á talhópnum **Blár 6-0** (þannig að ekki myndist ofurálag).

Fjarskipti milli helstu stjórneininga eru sem hér segir (sjá skipurit):

Fjarskipti milli helstu stjórneininga eru sem hér segir (sjá skipurit):

- Samhæfingarstöðin og Aðgerðastjórn eru með sín samskipti á **SST-Blár**.
- Aðgerðastjórn - Vettvangsstjórn **TETRA AST- 6**
- Vettvangsstjórn - stjórnendur verkþátta **TETRA VST-6**
- Innbyrðis fjarskipti innan einstakra verkþátta ákvarðast eftir aðstæðum (TETRA og VHF)
- Aðhlyningarstjóri er í sambandi við AST og SST varðandi sjúkraflutninga á **Blár 6-5** eftir því sem við á (SST getur fært verkefnið á annan talhóp ef álag gefur tilefni til)
- Viðbragðsstjórn Sjúkrahússins á Akranesi er með hlustun á **Blár 6-5**

Verkþáttastjórar og þeirra verkþættir nota talhópa:

Björgunarstjóri

TETRA **Blár 6-1**

Aðhlyningarstjóri

TETRA **Blár 6-2**

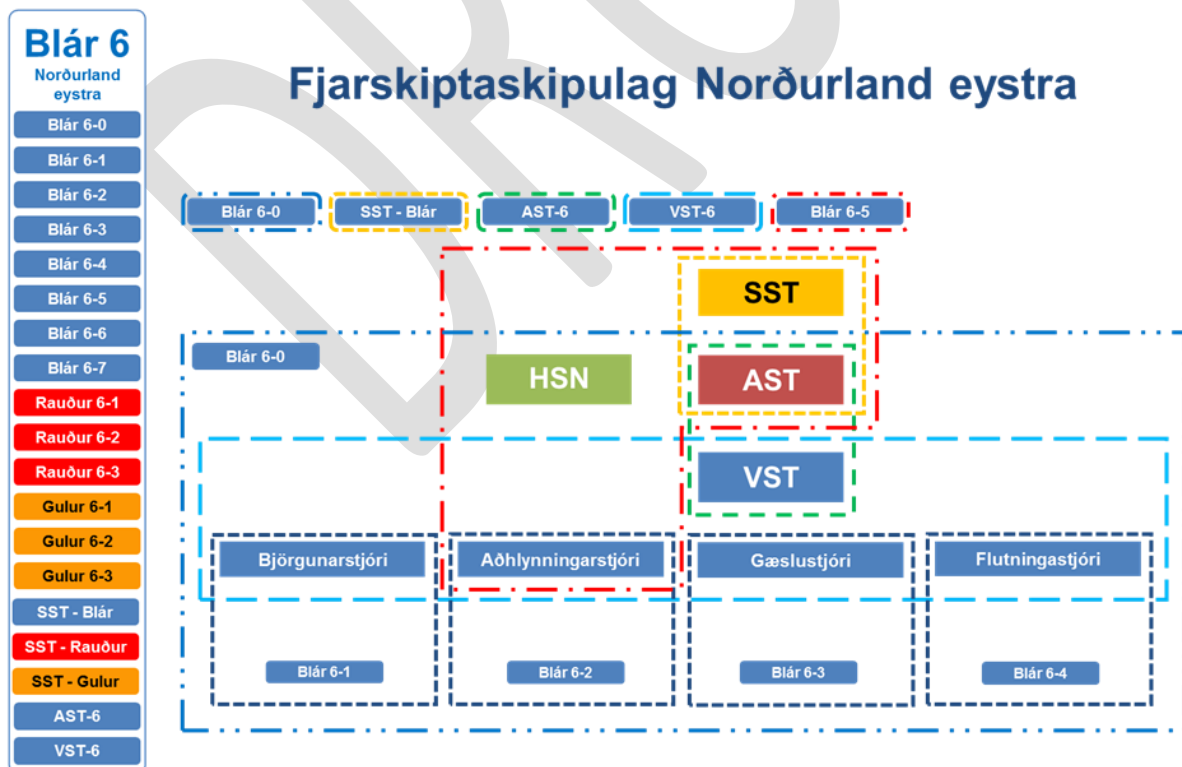
Gæslustjóri

TETRA **Blár 6-3**

Flutningastjóri

TETRA **Blár 6-4**

Rauði kross Íslands (fjöldahjálparstöð / SSA) er í sambandi við AST / SST á TETRA Blár 6-6

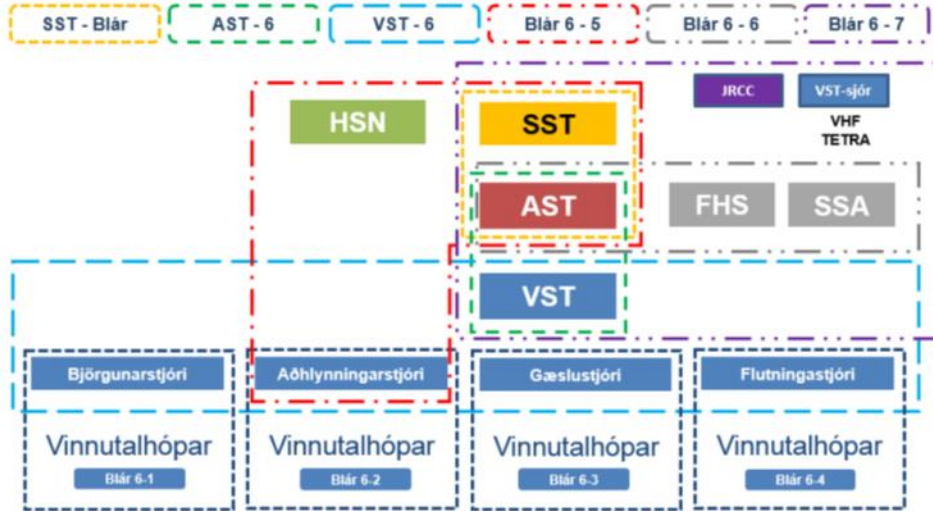


Við flugslys á sjó færast hluti fjarskipta yfir á **Rás 16**, neyðarrás skipa. Sjá Grunskipulag fjarskipar – sjó kafla 9.

9.1 Grunnskipulag fjarskipta sjó

- Blár 6**
Norðurland eystra
- Blár 6-0
- Blár 6-1
- Blár 6-2
- Blár 6-3
- Blár 6-4
- Blár 6-5
- Blár 6-6
- Blár 6-7
- Rauður 6-1
- Rauður 6-2
- Rauður 6-3
- Gulur 6-1
- Gulur 6-2
- Gulur 6-3
- SST - Blár
- SST - Rauður
- SST - Gulur
- AST-6
- VST-6

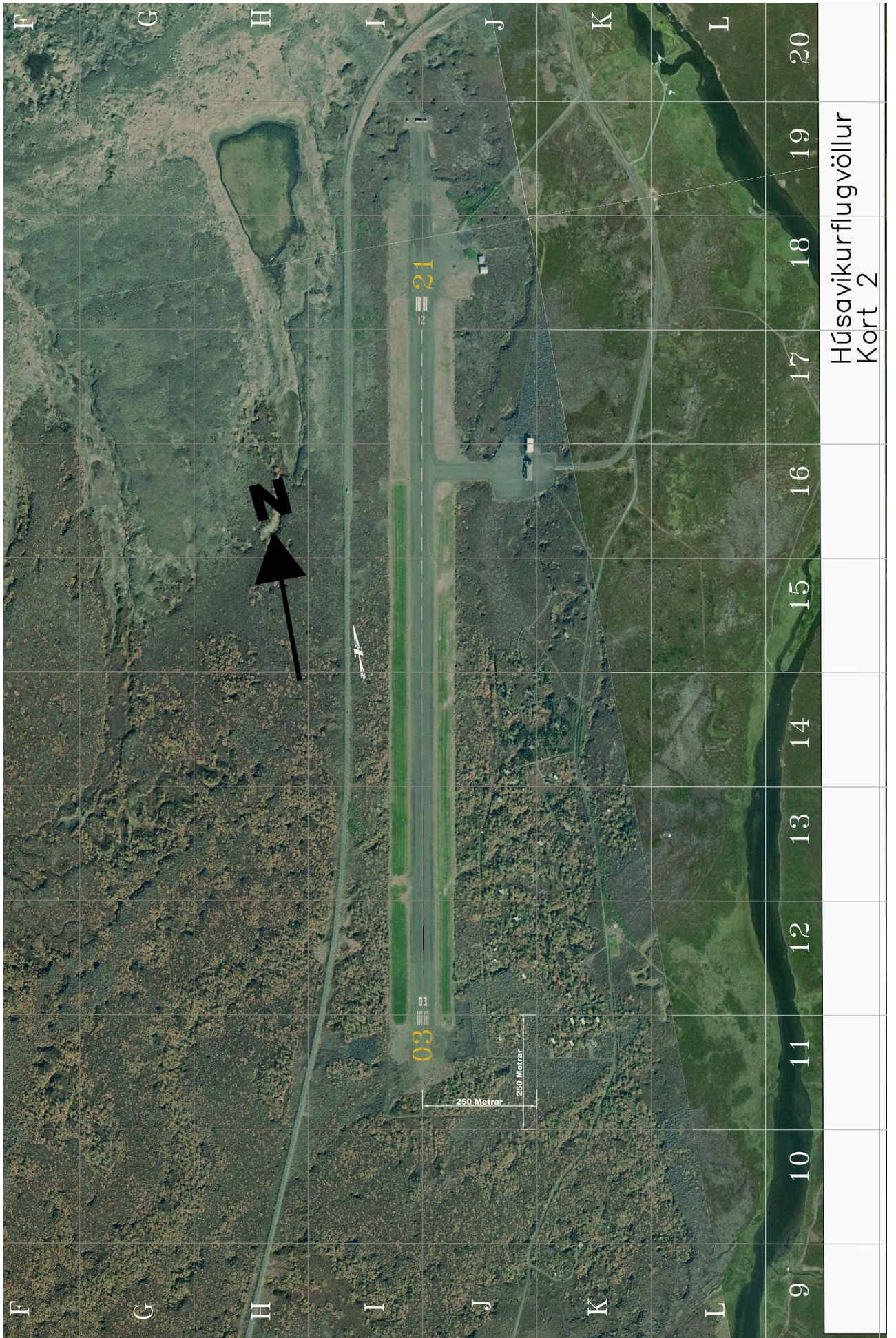
Fjarskiptaskipulag – Norðurland eystra Sjó



10 KORT



Húsavíkurflugvöllur
Kort 1



11 DREIFINGARLISTI

Þeir sem hafa hlutverk í þessari áætlun eiga að eiga útprentað eintak af henni.

Áætlunin er vistuð á heimasíðu almannavarnadeildar ríkislögreglustjórans www.almannavarnir.is

Eftirtaldir aðilar eiga eintök af áætlun þessari:

12 BREYTINGA SAGA

Útgáfa	Dagsetning	Skýringar / breytingar	Fært inn
1.0	9.9.2013	Uppfærðir boðunarlistar	KK

13 VIÐAUKAR

13.1 Talningablað

Talningastaður

SLY SSS SSL LP HLIÐ _____

Númer greiningarspjalds sett í viðeigandi reit fyrir þann sem talin er eftir lit á greiningarspjaldi.

GRÆNN		GULUR		RAUÐUR		SVARTUR	
5	Kl. :—	5	Kl. :—	5	Kl. :—	5	Kl. :—
10	Kl. :—	10	Kl. :—	10	Kl. :—	10	Kl. :—
15	Kl. :—	15	Kl. :—	15	Kl. :—	15	Kl. :—
20	Kl. :—	20	Kl. :—	20	Kl. :—	20	Kl. :—

Nafn talningamanns: _____

Blað nr. _____ Af _____

SKILIST TIL GÆSLUSTJÓRA

13.2 Skipulagsuppdráttur SSS

